

HLEDAČKA

Kde se vzal v Klecanech
karlštejnský havran?



První klecanská hledačka

„Kde se vzal v Klecanech karlštejnský havran?“

Hledačka, šipkovaná, stopovaná či honba za pokladem je hra, která účastníky seznamuje s místem, kde žijí, s jeho přírodou a historií.

Chcete se dozvědět něco z historie Klecan? Čí jméno nese klecanské náměstí a po kom se jmenuje středisko Junáka?

S tímto průvodcem hledačky se vydejte na procházku středem Klecan po stopách Václava Beneše Třebízského.

Na konci, v klecanském háji, můžete najít poklad.

| | |
|----------------------------|-----------------------------------|
| Obtížnost hledačky: | lehká |
| Délka hledačky: | max. 1 hodina |
| Vybavení na cestu: | tužka, papír a drobnost na výměnu |
| Začátek: | klecanská fara |
| Konec: | Benešovka v klecanském háji |

Cestou si zapisujte hodnoty správných odpovědí, ze kterých v cíli cesty zjistíte souřadnice pokladu. Pokud nemáte možnost určit souřadnice pokladu, nevzdávejte to, poklad dokážete jistě najít i bez souřadnic.

1. ZASTAVENÍ – Informační tabule Matice české před klecanskou farou



Václav Beneš Třebízský (1849–1884) byl katolický kněz a spisovatel, který od roku 1876 působil v Klecanech jako pomocný kaplan farnosti a též učitel v místní škole. Zde také stvořil velké množství povídek a románů, ve kterých vykresloval dějiny českého národa obohacené o lidová vyprávění a pověsti. Právě pro spojení historických událostí a lidového vyprávění se stal ve své době velmi oblíbeným autorem.

Havran měl dle Třebízského vyprávění usedávat na ořechu rostoucím u okna kaplanky na klecanské faře a diktovat spisovateli historické povídky, spjaté s hradem Karlštejnem a jeho obyvateli, proto karlstějnský havran.

Tehdy měl z kaplanky na klecanské faře Třebízský výhled na meandr řeky Vltavy a na široké pláně Bílé hory s oborou a letohrádkem Hvězda. Ještě dnes můžeme na obzoru vidět střechu letohrádku. Havrana a výhled z kaplanky zachytil na své kresbě Třebízského přítel, který jej několikrát v Klecanech navštívil, malíř a kreslíř Mikoláš Aleš (1852–1913).

Kontrolní otázky:

Na informační tabuli můžeme vidět fotografii Václava Beneše Třebízského. Má kněz brýle?

- a) ano (A=0)
- b) ne (A=1)
- c) má skřípec (brýle bez nožiček) (A=2)

Na tabuli můžeme vidět i pohled do pracovny Třebízského, tzv. kaplanky. Soška kterého zvířete se nachází na pracovním stole?

- a) koně (B=4)
- b) psa (B=5)
- c) jelena (B=6)

Domácí úkol: Znáš další knížky či umělecká vyobrazení od Mikoláše Aleše?

2. ZASTAVENÍ – Kovová plastika u vrátek klecanské fary

Když přijdeme k vrátkům klecanské fary, uvítá nás umělecká instalace symbolicky zobrazující místa spojená se životem V.B. Třebízského. Šest kovových tepaných reliéfů zhotovil pan Jindřich Kuneš a můžeme na nich vidět rodnou obec Třebíz, Kvíllice, Prahu, Liteň, město Slaný a samozřejmě Klecany.



Kontrolní otázka:

Co je zobrazeno u reliéfu školní budovy v Kvílicích, kterou Třebízský navštěvoval?

- a) brýle (C=1)
- b) tabulka s křídou (C=2)
- c) kniha s kalamářem (C=3)

3. ZASTAVENÍ – Pomník V. Beneše Třebízského věnovaný spolkem českých spisovatelů z roku 1894

Monumentální pomník byl postaven spolkem českých spisovatelů jako věčná připomínka Třebízského působení v Klecanech. Kněz se mnohým z nich, autorům historických děl, stal přítelem a pomocníkem.

Pomník je v základu ohraničen novobaročnou půlkruhovou balustrádou. Uprostřed ní je umístěn kamenný tvarovaný podstavec, v němž je zasazen portrétní reliéf V. Beneše Třebízského od sochaře Josefa Mařatky. Podstavec pak nese monumentální kříž se sochou ukřižovaného Krista. Samotná socha byla zhotovena podle návrhu významného českého sochaře Josefa Václava Myslbeka.



Kontrolní otázky:

Kolik váz se nachází na balustrádě pomníku?

- a) 3 (D=4)
- b) 2 (D=5)
- c) žádné (D=6)

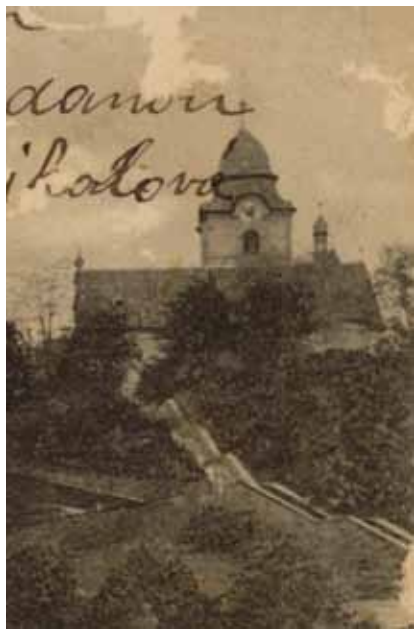
Má Václav Beneš Třebízský na portrétu od J. Mařatky brýle?

- a) má (E=3)
- b) nemá (E=4)
- c) jsou zavěšeny na krku (E=5)

Domácí úkol: Autorem jakých pomníků v Praze je J. V. Myslbek?

A nyní se vydáme k druhému pomníku Václava Beneše Třebízského, který se nachází kousek od schodů vedoucích od kostela dolů k náměstí. Těm se odjakživa říká „císařské“.

To proto, že byly postaveny klecanskými občany jako památka na zázračnou záchranu života tehdejšího císaře Františka Josefa I. roku 1852.



Kontrolní otázka:

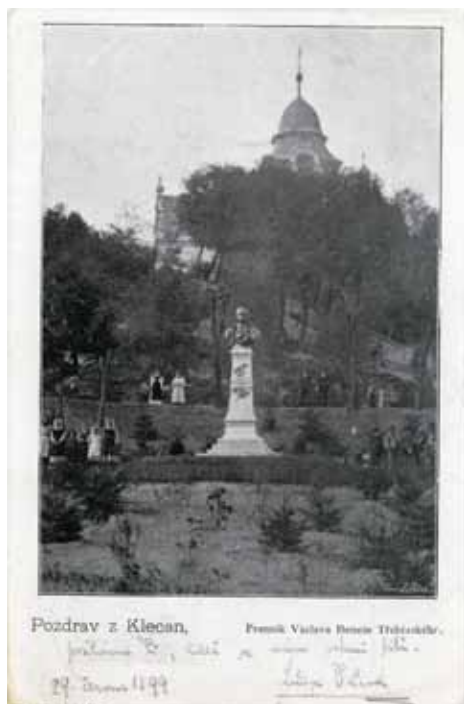
Kolik schodů tvoří schodiště?

- a) 102 (F=3)
- b) 85 (F=2)
- c) 97 (F=1)

4. ZASTAVENÍ – Pomník V. Beneše Třebízského postavený spolkem Třebízský roku 1898

Působení oblíbeného kaplana a spisovatele zanechalo v klecanských občanech velkou vzpomínku. A tak se roku 1898 rozhodli zástupci obce a členové místního spolku Třebízský postavit pomník druhý, na kterém se peněžní sbírkou podíleli obyvatelé Klecan a vlasteneckých spolků.

Pomník je ve srovnání se starším skromnější a tvoří jej vysoký žulový podstavec na němž spočívá bronzová busta (poprsí) Třebízského shlížejícího k vltavskému údolí a Praze. Autorem busty je významný sochař Ladislav Šaloun.



Kontrolní otázka:

Kolik lístků zdobí lipové větvičky na podstavci pomníku?

- a) 9 (G=7)
b) 14 (G=9)
c) 12 (G=8)

Domácí úkol: Kde se můžete potkat s dalšími sochami umělce Ladislava Šalouna?

5. ZASTAVENÍ – Bývalá vyhlídka BENEŠOVKA



Václav Beneš Třebízský byl milovníkem přírody a rád se procházel po klecanském okolí. Při svých procházkách a toulkách jistě nacházel nejen klid, ale též inspiraci ke svým literárním dílům. Vydejme se na závěr po naučné stezce do klecanského háje. Zde se nachází místo zvané Benešovka, kdysi palouček v háji, odkud se kaplan těšil výhledem na vltavské údolí a siluetu pražského města.

Kontrolní otázka:

Dnes již výhled jaký míval Třebízský nevidíme, ale nad hlavou nám budou šumět koruny stromů, víte jakých?

- a) akátů (H=2)
b) buků (H=3)
c) dubů (H=4)

Jsmo na konci vycházky a máme zapsané všechny hodnoty správných odpovědí.

Doplňte je do souřadnic pokladu: N050° 1A,BCD
E014° 2E,FGH

nápověda: součet hodnot vylustěných písmen je 30.

Pro ty, kteří nemají možnost využít souřadnic: sednete-li si na lavičku a díváte se na křížek, poklad najdete vlevo u pařezu (cca 11 m).

Z krabičky si vyberte, co se vám líbí, nebo vyměňte za něco, co jste si přinesli. A můžete se zapsat do notýsku (např. Jana 1. 11. 20).

Doufáme, že se Vám cesta karlštejnského havrana po stopách oblíbeného klecanského kaplana líbila a třeba Vás inspirovala k návštěvě míst s ním spjatých: kaplanky na faře, Třebíze, Kvílice nebo Litně.



Rodný dům Václava Beneše Třebízského v Třebízi

V roce 2019 město Klecany a fara Klecany společně vydaly brožuru k připomenutí 170. výročí narození a 135. výročí úmrtí Václava Beneše Třebízského.

Dočtete se v ní třeba, jak *Václav Beneš Třebízský potrestal žáka, který druhému žákovi snědl svačinu :-)*

*Autoři hledačky: Klára Adamová, Martina Tiepner,
Dušan Šebek, Zdeňka Tomášová, Dagmar Horová*

Plán cesty

