

2018

Aktualizovaný strategický plán města Klecany



Korektury textu: Ing. Kristýna Holubová
Pro město Klecany dle anket obyvatel,
zadání komise ASP a vedení města



Obsah

1. Analytická část

1.1 Metodický úvod.....	2
1.2 Základní charakteristiky	2
1.3 Historie.....	4
1.4 Přírodní podmínky	6
1.5 Životní prostředí	7
1.6 Vybavenost	9
1.7 Ekonomika	10
1.8 Obyvatelstvo a bydlení.....	14
1.9 Školství.....	20
1.10 Kultura.....	22
1.11 Sport	22
1.12 Spolky a organizace.....	28
1.13 Památky.....	30
1.14 Cestovní ruch a turistika.....	31
1.15 Územní vývoj a místopis.....	34
1.16 Rozpočet	36
1.17 Doprava	40
1.18 Technická infrastruktura	42

2. Ankety obyvatel

2.1 Úvod	45
2.2 Souhrn z výsledků 1. ankety.....	46
2.3 Souhrn z výsledků 2. ankety.....	47

3. Návrhová část

3.1 Metodika	64
3.2 SWOT analýza rozvoje města.....	69
3.3 Základní vize rozvoje města do roku 2030 (2018-2021, 2022-2025, 2026-2030)	71
3.4 Strategický plán rozvoje města.....	75
3.5 Příprava plánů a projektů	77
3.6 Seznam projektů pro strategický plán	80

4. Zkratky a zdroje

4.1 Zkratky v textu nevysvětlené.....	110
4.2 Hlavní zdroje informací	110



1. Analytická část

1.1 Metodický úvod

Strategický plán rozvoje města do roku 2030 je základním dokumentem shrnujícím směřování rozvoje Klecan a orientaci rozvojových aktivit.

Analytická část je první kapitolou strategického plánu. Jedná se o profilový dokument, charakterizující zejména sociální a ekonomickou situaci města v rozsahu nezbytném pro vytvoření výchozí poznatkové základny, z níž bude vycházet strategie dalšího rozvoje. Cílem analýzy není vyčerpávající přehled všech aspektů života ve městě, ale spíše cílený výběr poznatků, provázání a generalizace. Analytická část shrnuje základní údaje o vývoji a současnosti města a faktografii o všech rozhodujících sférách jeho života. Charakterizuje obyvatelstvo, bydlení, dopravní infrastrukturu, ekonomiku a trh práce, cestovní ruch, sport a kulturu a rovněž i sociální sféru. Zpracování analytické části strategického plánu města zahrnuje několik etap směřujících k definování klíčových závěrů, které jsou posléze použity jako vstupní údaje pro návrhovou část strategického plánu.

1.2 Základní charakteristiky

Klecany jsou v současnosti nejmenším městem okresu Praha-východ. Při sčítání lidu v roce 2001 měly celkem 1954 obyvatel. Tento počet vzrostl vlivem významné bytové výstavby a s ní spojené migrace. Při sčítání lidu v roce 2011 měly již 2 951 obyvatel a podle údajů ČSÚ v roce 2015 měly necelých 3 300 obyvatel.

Klecany se nacházejí ve Středočeském kraji v blízkosti Prahy. Město se rozkládá na zvlněném svahu nad Vltavou, v poloze proti Roztokům u Prahy. Součástí Klecan jsou i části obce Drasty, Zdibsko (bývalá zemědělská usedlost) a Klecánky, ležící přímo na břehu Vltavy. Klecany jsou položeny v pásmu nejintenzivnější suburbanizace v rámci pražského metropolitního regionu. Praha je hlavním centrem vyjížděky do škol, zaměstnání i za službami. Spojení s hlavním městem, jehož okraj je vzdálený asi 8 kilometrů, zajišťuje prostřednictvím autobusových linek Regionální organizátor pražské integrované dopravy – ROPID. Blízkost dálnice D8 Praha – Ústí nad Labem – Německo umožňuje rychlé automobilové spojení s kulturními a obchodními centry hlavního města Prahy a rovněž tak vytváří předpoklady pro koncentraci komerčních aktivit.

Aktualizovaný strategický plán rozvoje města Klecany



Základní údaje (2016)

Obec s pověřeným obecním úřadem:	Odolena Voda
Obec s rozšířenou působností:	Brandýs nad Labem – Stará Boleslav
Katastrální plocha (ha):	1 016,12
Počet bydlících obyvatel k 31.12.2016:	3 272
Průměrná nadmořská výška (m n.m.):	265
Zeměpisné souřadnice (WGS-84):	14° 24' 41" N, 50° 10' 34" E
První písemná zpráva (rok):	1316
Počet katastrů:	2
Počet částí obce:	4
Části obce:	Klecany, Klecánky, Drasty a Zdibsko
PSČ:	250 67

Základní charakteristika vybavenosti (2016)

Pošta	1
Veřejný vodovod	v obci
Kanalizace s napojením na ČOV	v obci
Plynofikace obce	v obci
Sbor dobrovolných hasičů obce	v obci
Mateřská škola	1
Základní škola- 1.-9.ročník	1
Základní umělecká škola	1
Tělocvična	1
Samostatné ordinace praktického lékaře pro dospělé	2



Samostatné ordinace praktického lékaře pro děti a dorost	1
Samostatné ordinace stomatologa	1
Lékárna	1

Druhy pozemků (2015)

Celková výměra území Klecan (ha)	1 016
Orná půda (ha)	605
Zahrady (ha)	40
Ovocné sady (ha)	37
Trvalé travní porosty (ha)	8
Zemědělská půda celkem (ha)	690
Lesní půda (ha)	55
Vodní plochy (ha)	14
Zastavěné plochy (ha)	47
Ostatní plochy (ha)	209

Zdroj: www.czso.cz

1.3 Historie

Město Klecany má bohatou historii. Význam místa potvrzuje především řada archeologických výzkumů částí klecanského katastru. Místní část Klecan – Hradiště – je nejstarším historickým centrem raného osídlení, to dokládá i soubor nalezených pozůstatků slovanského osídlení. K prvním archeologickým nálezům docházelo již koncem 18. století a pokračovaly v 70. a 90. létech minulého století. K rozsáhlým nálezům došlo v letech 2000 a 2005.

Z archeologického výzkumu v prostoru zámecké zahrady v roce 2005 se archeologové domnívají, že slovanské hradiště zde bylo založeno na přelomu 9. a 10. století. Vlastní

Aktualizovaný strategický plán rozvoje města Klecany



hradiště bylo posazené zhruba 40 m nad hladinou Vltavy, mělo ledvinovitý tvar o rozloze přibližně 300 x 200 m a cca 1 km dlouhé hradby. Někteří odborníci ztotožňují klecanské hradiště s Pravým Hradcem. Toto hradiště pravděpodobně zajišťovalo vizuální komunikaci mezi Pražským hradem a Levým Hradcem.

Historii města Klecan lze uvést z mnoha dochovaných písemných historických záznamů a také z působení tehdejších spolků. Nejstarší písemná zmínka o Klecanech je datována rokem 1316 a pochází ze zápisu v Deskách zemských půhonných. Šlo tehdy o žalobu na Mladoně z Klecan, který dle dochovaného zápisu dlužil 10 hřiven za učiněnou škodu na majetku občanovi z vedlejší vsi.

Název obce Klecany je vysvětlován z několika zdrojů. Prvním z nich je zápis v Kronice české (r. 1541) od Václava Hájka z Libočan. Ten uvádí, že název vznikl od jména prvního majitele kulhavého Lapáka (tedy „klecavého“ Lapáka), který si zde dal postavit dům roku 719. Katolický historik Jan František Beckovský tuto pověst potvrzuje ve své knize „Poselkyně.“

Další vysvětlení přidává Dr. Antonín Profous, který za vznikem jména Klecany vidí osadu lidí bydlicích tzv. „v klecích“ či v domech podobající se kleci.

Prof. Vladimír Šmilauer odhalil existenci „služebních osad“, které zásobovaly knížecí družinu naturálními produkty – v našem případě vyráběly sokolnické klece – a odtud název Klecany. Tato teorie byla převzata i při tvorbě znaku města.

Klíčovým bodem v historii Klecan byl počín krále Vladislava II., který roku 1507 povýšil ves na prosbu vladyky Zikmunda z Boršic a na Klecanech na městečko. Od této doby mohlo městečko konat každý týden trhy a stalo se rovněž centrem řemeslníků, kteří se zde usazovali. Status města si však Klecany udržely jen po dobu jednoho století. K zániku statutu města existují dvě možná vysvětlení. Prvním z nich je domněnka, že je to následek vypálení a zrušení za třicetileté války, kdy skoro celá obec lehla popelem. Druhé vysvětlení nabízí V. B. Třebízský, který připisuje v povídce Bludné duše zrušení titulu následkům selského povstání, kterého se zúčastnili i sedláci z Klecan.

V držení Klecan se vystřídal několik významných šlechtických rodů (Lobkowiczové, Fürstenberkové, Trumannsdorfové, Štenberkové, Clam-Gallasové), posléze i měšťanů a obchodníků (Jan Woborzil, Antonín Balle). Posledním majitelem klecanského panství byla, až do roku 1945, rodina Beniesů.

Klecany se staly opět městem až 1. července 1994, znak a prapor mají od 17. ledna 1997.

Mezi významné osobnosti města Klecan patří Václav Beneš Třebízský, ale i řada dalších.



Od konce 19. století byl čestným občanem obce jmenován například řídící učitel Jiří Vlk, dále Jiří Lobkovic, T.G. Masaryk, Dr. Karel Kramář, Dr. Eduard Beneš, Václav Klofáč, Gustav Haberman, Alois Jirásek a Josef Svatopluk Machar. V roce 2000 za zásluhy a službu pro obec jsou mezi posledními oceněnými: Ing. Jan Bret, farář Pavel Kuneš, Antonín Mayer, doc. Ing. Miroslav Grégr, Miroslav Peroutka a Ing. Jiří Sedláček.

Velkým kulturním přínosem pro město Klecany byl v roce 1876 příchod kaplana Václava Beneše Třebízského, který v Klecanech našel místo pro svou spisovatelskou činnost. Náměty pro svá díla čerpal především z vyprávění občanů, proto také jsou některá tématem a obsahem zasazena do obce.

1.4 Přírodní podmínky

Reliéf

Rovinný reliéf středních Čech je ve skutečnosti výslednicí krajnotvorných vlivů, které na krajinu působily posledních asi 100 milionů let. Při modelaci krajiny hrály významnou roli erozní procesy (dekonstrukce krajiny). Významnými přelomovými obdobími byly rozhraní starších a mladších třetihor a kvartér. V prvním z nich došlo k intenzivní tektonické činnosti, rozlámání paroviny, výzdvihu, náklonu a selektivní erozi krajinných segmentů. Území Klecan leží na přechodu mezi Pražskou tabulí a Polabskou nížinou. Během posledního milionu let vznikly v území středu Čech skalnaté říční kaňony, nejvýznamnější v popisovaném území je údolí Vltavy, do kterého se prudce svažuje údolí Klecanského potoka.

Vodstvo

Hlavní řekou v okolí je Vltava s plochou povodí 28 090 km² a délkou toku 430 km. Průměrný průtok u ústí v Mělníce je 150 m³/s. Po průtoku hlavním městem se Vltava teprve v Kralupech nad Vltavou vymaňuje z úzkého údolí do roviny a u Mělníka ve výšce 156 m n. m. se vlévá do Labe. Pravostranným přítokem Vltavy je Klecanský potok, který odvodňuje většinu území Klecan.

Rostlinstvo, živočišstvo

Střed Čech byl zejména v části severně od Prahy osídlen již od neolitu. To samozřejmě ovlivnilo jeho původně lesní vegetaci. Lesy byly káceny a přeměněny na pole a pastviny, které byly zase po nepříznivých zvratech ve vývoji obyvatelstva vícekrát opuštěny a opět



zarůstaly dřevinami, až konečně v 18. století se hranice lesa a polí stabilizovaly do současného stavu. Samozřejmě většina původního lesa zůstala trvale přeměněna na pole. I mnoho skalnatých svahů bylo extenzivně využíváno pro sady a pastviny. Od 10. století s rozvojem modernějšího chovu dobytka postupně vznikaly v údolích potoků kosené louky, které se vyvinuly v typická společenstva světlomilných travin a bylin. Severně od Prahy je asi plošně nejrozšířenějším přirozeným společenstvem na rovinách a mírných svazích tzv. černýšova dubohabřina. Jsou to stinné lesy, v jejichž horním stromovém patře převládá mohutnější dub zimní a pod jeho korunou se uplatňuje menší habr.

Na utváření krajiny v okolí Klecan se podílí několik navzájem propojených jevů, souhrnně nazývaných "fenomény". Nejvýraznější je zde tzv. "říční fenomén" v údolí Vltavy. Dochází zde ke klimatickému zvratu, tj. hromadění studeného vzduchu a vlhkosti na dně údolí. To přispívá ke vzniku "stinných suťových lesů" a kyselých doubrav. Často se jedná o nepřístupné prudké svahy, porostlé starými exempláři javorů klenů a habrů. Místy je druhotný porost trnovníku akátu.

Na severozápadě oblasti, která je zemědělsky intenzivně obhospodařovaná, lze potkat hlavně živočichy vázané na intenzivně narušovanou, otevřenou krajinu.

Pro část Středočeského kraje v okolí Klecan je charakteristická rozvinutá zemědělská i průmyslová výroba. Zemědělská výroba těží z vynikajících přírodních podmínek, v severovýchodní části kraje vyniká zemědělství hlavně rostlinnou výrobou – pěstováním pšenice, ječmene, cukrové řepy, brambor, v příměstských částech ovoce, zeleniny a okrasných rostlin. Rozvíjí se pěstování energetických plodin, zejména řepky olejky. Nejvyšší podíl zemědělské půdy připadá na ornou půdu. Podíl orné půdy na celkové zemědělské půdě je ve Středočeském kraji druhý nejvyšší v ČR. Vývoj zemědělské výroby v uplynulých letech byl ovlivňován spíše negativními vnějšími faktory. V roce 2003 panovaly nepříznivé klimatické vlivy, které nejprve přinesly vymrznutí ozimů, a poté málo srážek způsobilo vláhový deficit. U většiny polních plodin došlo v důsledku sucha k významnému meziročnímu snížení hektarových výnosů, a tedy i sklizně. Ani vlivy ekonomického prostředí nepůsobily na zemědělství příznivě.

1.5 Životní prostředí

Hygiena životního prostředí

Hlavní město Praha spolu s přilehlými okresy Praha – východ a Praha – západ jsou oblasti s průměrnou až podprůměrnou úrovní životního prostředí s rozdílnými ukazateli sociálního



prostředí a komplexem demografických znaků (Q. Beneš et al. 1991). Nepříznivé hodnocení je výsledkem kumulace mnoha negativních faktorů na omezeném prostoru, kde přirozené úseky životního prostředí jsou zatlačovány nevybíravou expanzí sídlištní zástavby, rozsáhlých obchodních center a rozrůstající se dopravní sítě. Nezanedbatelný je podíl těžby zejména stavebních surovin, vysoký objem ukládaného odpadu města, vypouštěných odpadních vod a v neposlední řadě vysoký obsah znečišťujících polutantů v ovzduší.

Kvalitu ovzduší hodnotíme podle celkového množství emisí vybraných základních znečišťujících látek, kterými jsou tuhé znečišťující látky, oxid siřičitý, oxidy dusíku a oxid uhelnatý. Zdroje znečišťování ovzduší byly podle zákona o ovzduší rozděleny na stacionární (velké, střední a malé) a mobilní. Na konci roku 1998 nabyly účinnosti legislativní změny stanovující přísné emisní limity. To umožnilo zaznamenat v severozápadní části středních Čech nejvýraznější poklesy emisních hodnot znečišťujících látek do roku 1999, kdy proti roku 1997 na území kraje u stacionárních zdrojů klesly emise tuhých látek cca o 50 %, oxidu siřičitého o 80 %, oxidu uhelnatého o 30 % a oxidů dusíku o 40 %. Od roku 1999 se situace stabilizovala, nedochází k tak výrazným změnám v koncentracích znečišťujících látek v ovzduší. Naopak u oxidů dusíku se snížit množství znečišťujících látek nezdařilo – u velkých zdrojů vzrostlo jejich množství vylučované do ovzduší více než o čtvrtinu a objem oxidu siřičitého vzrostl o desetinu.

Kvalitou vody spadá Vltava pod Prahou dokonce do nejhorší V. třídy čistoty. Hlavními zdroji znečištění jsou úniky z pražské kanalizační sítě a zejména nedostatečné čištění odpadních vod. Praha je podle ukazatele BSK₅ v r. 1998 největším městským zdrojem vypouštěného znečištění.

Ložiska nerostných surovin jsou kryta zemědělskými a lesními půdami nejvyšších kategorií produkčního potenciálu, lesy ochrannými a zvláštního určení. To se týká chráněného ložiskového území v prostoru Husince zasahujícího do severozápadní části Klecan.

Ochrana životního prostředí a krajiny

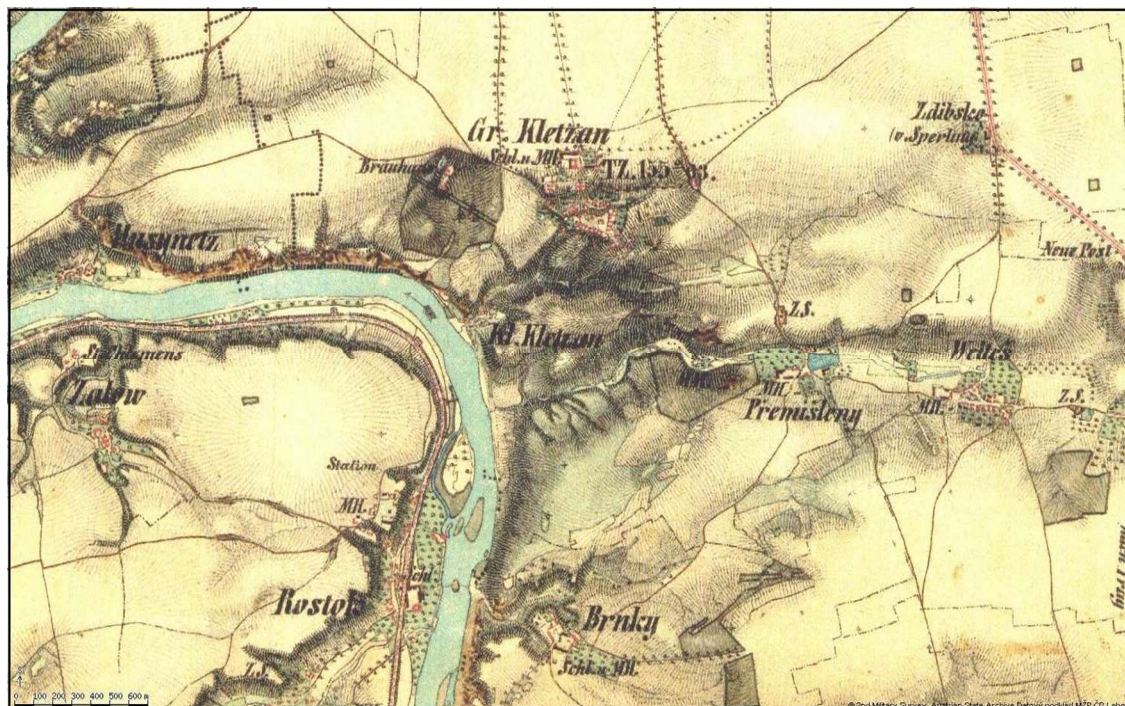
Na území Klecan se nachází několik chráněných území. Jedná se zejména o Nadregionální biocentrum 2001 Údolí Vltavy (Šárka, Roztoky, Větrušice), které se rozkládá především v údolí Vltavy od hranic Prahy po Větrušice a jehož je Vltava osou. Jeho výběžky zasahují i do vyšších údolních partií a zasahují tak poměrně hluboko do území Klecan (jedná se zejména o Klecánky). Dalším chráněným územím je Přírodní park Dolní Povltaví, který

Aktualizovaný strategický plán rozvoje města Klecany



zabíhá na katastr Klecan od jihu.

Historická mapa Klecan a okolí z let 1836 až 1852



Zdroj: <http://www.mapy.cz>

1.6 Vybavenost

V roce 2005 byla dokončena plynofikace poslední části Klecan, místní části Drasty. Klecany mají kanalizaci napojenou na ČOV. Ve městě je možné již 100 let využívat služby pošty, z další vybavenosti se zde také nachází zdravotní středisko, kde působí praktičtí lékaři pro dospělé a pro děti a dorost, též zubař. Zdravotnické služby doplňuje lékárna. V Klecanech má své zastoupení i veterinární ambulance. Dům s pečovatelskou službou zastupuje místo v sociální oblasti.

Vybavenost doplňuje místní městská knihovna prezentující se na webových stránkách města Klecany. Na internetu se představují i spolky působící v Klecanech, některé uvádějí odkaz na své vlastní webové stránky, v oblasti školství je to především mateřská a základní škola, a základní umělecká škola. Školství a jednotlivé spolky jsou podrobněji rozebírány v jednotlivých tematických kapitolách.

Aktualizovaný strategický plán rozvoje města Klecany



Mapa Klecan



Zdroj: www.mapy.cz

1.7 Ekonomika

Kvůli výhodné poloze v těsné blízkosti Prahy došlo v okolí Klecan na severním okraji Prahy k soustředění několika vědeckovýzkumných pracovišť, z nichž Ústav jaderného výzkumu Řež, a.s. a Centrum výzkumu, s.r.o. v Řeži patří v současné době k významným zaměstnavatelům. Rovněž také patří k významným zaměstnavatelům v Klecanech nově vybudovaný Národní ústav duševního zdraví (viz níže). Podíl ekonomických subjektů zaměřených na služby (obchod, prodej a opravy motorových vozidel a spotřebního zboží a pohostinství či ostatní obchodní služby) působících v Klecanech je nejvyšší, stejně jako podíl obchodních společností na celkovém počtu ekonomických subjektů. Tradici v okolní oblasti má průmysl strojírenský, jedním z nejvýznamnějších podniků je v nedalekém městě Odolena Voda AERO Vodochody, a.s, významným zaměstnavatelem je také Lom Klecany s.r.o a mnoho dalších menších firem.

Ve východní části katastrálního území Klecan u dálnice D8 došlo v nedávné době k ekonomickému rozvoji – k výstavbě skladovacích hal, výstavbě benzínové stanice a objektů firmy Hrubý. V roce 2017 byla na Zdibsku v k.ú. Zdib otevřena prodejna Lidl.

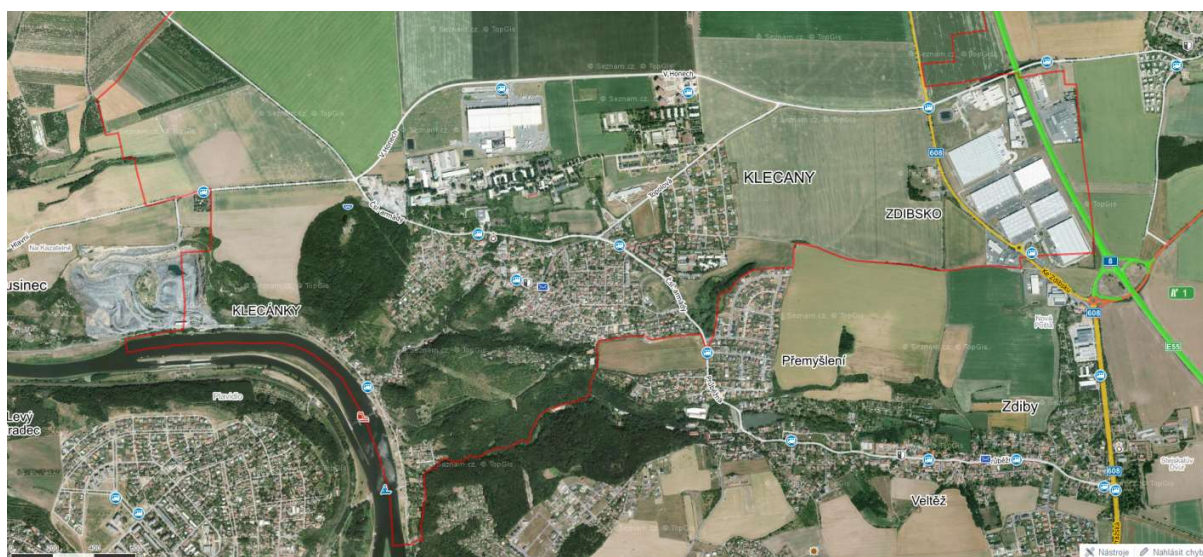
Aktualizovaný strategický plán rozvoje města Klecany



Národní ústav duševního zdraví (NÚDZ), který vznikl transformací z Psychiatrického centra Praha, sídlí od 1. 1. 2015 na adrese Topolová 748, 250 67 Klecany. Vybudování nového moderního výzkumně a klinicky orientovaného centra umožnil projekt financovaný z operačního programu Výzkum a vývoj pro inovace. NUDZ se má stát referenčním pracovištěm pro oblast duševního zdraví v České republice. V roce 2015 měl ústav zhruba 300 zaměstnanců.

Pro zázemí Prahy je typická nízká míra nezaměstnanosti, která se projevuje i v Klecanech, vyznačuje se také jedním z nejnižších podílů dlouhodobě nezaměstnaných či vysokou mírou podnikatelské aktivity.

Letecký snímek Klecan



Zdroj: www.mapy.cz

Poloha Klecan v zázemí Prahy ovlivňuje kromě demografických charakteristik i řadu ekonomických ukazatelů. I když intenzita suburbánního procesu se v těchto severních oblastech kraje projevuje v menší míře než v oblastech na jihu Prahy. Významná je zaměstnanost ve službách. V odvětvové struktuře ekonomických subjektů převažují v Klecanech ty, jejichž činnost se soustřeďuje především do této sféry – jedná se cca o 65 % z celkového počtu.



Hospodářská činnost podle odvětví (31.12.2016)

Odvětví	Počet subjektů
Počet ekonomických subjektů celkem	906
Zemědělství, lesnictví, rybolov	20
Průmysl celkem	84
Stavebnictví	110
Velkoobchod a maloobchod; opravy a údržba motorových vozidel	202
Doprava a skladování	33
Ubytování, stravování a pohostinství	42
Informační a komunikační činnosti	30
Peněžnictví a pojišťovnictví	20
Činnosti v oblasti nemovitostí	66
Profesní, vědecké a technické činnosti	156
Administrativní a podpůrné činnosti	25
Veřejná správa a obrana; povinné sociální zabezpečení	2
Vzdělávání	18
Zdravotní a sociální péče	3
Kulturní, zábavní a rekreační činnosti	22
Ostatní činnosti	99
Nezařazené	-

Zdroj: www.czso.cz

Z hlediska typu organizace v Klecanech převládají fyzické osoby, tito podnikatelé představují cca 79 %. Následující i předcházející tabulky poměrně dobře charakterizují přechod ekonomických činností k dominantnímu zastoupení tzv. terciéru (nevýrobní sektor, jako služby, zdravotnictví, školství apod.) a v jeho rámci především služeb.

Aktualizovaný strategický plán rozvoje města Klecany



Hospodářská činnost podle právní formy (31.12.2016)

Kategorie	Počet ekonomických subjektů
Ekonomických subjektů celkem	964
Obchodní společnosti	132
Akciové společnosti	5
Družstva	5
Fyzické osoby	674
FO podnikající dle živnostenského zákona	632
Svobodná povolání	58
Zemědělství podnikatelé	4

Zdroj: www.czso.cz

Velikostní struktura vykazuje jasnou dominanci drobného podnikání, kde cca 80 % z ekonomických subjektů, které uvedly počet zaměstnanců, jsou podnikateli bez zaměstnanců. Významných podnikatelů s 25 a více zaměstnanci je v Klecanech evidováno 6.

Počet ekonomických subjektů podle kategorie počtu zaměstnanců (2015)

Název kategorie	Počet ekonomických subjektů
Celkem ekonomických subjektů	964
Neuvedeno	432
Bez zaměstnanců	328
1 - 5 zaměstnanců	60
6 - 9 zaměstnanců	9
10 - 19 zaměstnanců	6
20 - 24 zaměstnanci	1
25 - 49 zaměstnanců	3
50 - 99 zaměstnanců	2
100 - 199 zaměstnanců	1

Zdroj: www.czso.cz



1.8 Obyvatelstvo a bydlení

Srovnávací charakteristiky

Středočeský kraj měl k 31. 12. 2015 1 326 876 obyvatel, správní obvod obce s rozšířenou působností Brandýs nad Labem – Stará Boleslav měl k 31.12.2015 celkem 102 715 obyvatel, z toho 52 066 žen. Okres Praha – východ měl k 31. 12. 2015 167 851 obyvatel, z toho 85 155 žen. Hustotou obyvatel se region řadí na přední místo jak ve Středočeském kraji, tak i mezi regiony ČR.

Pro okres Praha-východ je typická velká míra migrace obyvatel. Významným charakteristickým znakem regionu je vysoká vyjížďka obyvatelstva za prací mimo obec svého trvalého bydliště; orientuje se zejména na blízkou a často atraktivní nabídku volných míst v Praze. Na uvedený jev reaguje i veřejná doprava, zlepšuje se dostupnost obcí v regionu a tím i pohyb pracovní síly.

V rámci Středočeského kraje lze Klecany, co do počtu obyvatel, srovnávat ve skupině 10 obcí, které mají mezi 2 a 3 tisíci obyvatel.

Srovnání s vybranými městy Středočeského kraje

Město	Počet obyvatel (2015)
Velvary	3 084
Městec Králové	2 910
Sedlec-Prčice	2 820
Libušín	3 098
Mnichovice	3 524
Buštěhrad	3 302
Dolní Bousov	2 648
Neveklov	2 584
Klecany	3 272
Žebrák	2 145

Zdroj: www.czso.cz

V poslední době dochází k postupnému nárůstu počtu obyvatel. Přírůstek stěhování se nyní neustále zvyšuje (viz předcházející tabulka). Pozitivní vývoj počtu obyvatel je ovlivněn probíhajícím procesem suburbanizace v zázemí Prahy, který způsobuje příliv nového obyvatelstva. Intenzita bytové výstavby vykazuje v rámci Středočeského kraje v zázemí

Aktualizovaný strategický plán rozvoje města Klecany



Prahy nejvyšší hodnoty.

Vývoj počtu obyvatel města Klecany

Počet obyvatel se do roku 1991 snižoval (K 31.12.1971 bylo v Klecanech 2 141 obyvatel, zatímco k 31.12.1991 bylo v Klecanech 1 944 obyvatel). Spolu se změnou společenských podmínek, která po roce 1989 nastartovala rozvoj bytové výstavby v příměstských obcích, se začal zvyšovat i počet obyvatel.

Tabulka migrace obyvatel do města Klecany (2000-2015)

Rok	Nově narození	Zemřelí	Přirozený přírůstek	Přistěhovalí	Vystěhovalí	Přírůstek stěhováním	Celkový přírůstek	Počet obyvatel k 31.12.
2015	37	24	13	177	115	62	75	3.272
2013	42	25	17	144	71	73	90	3.101
2010	45	17	28	299	72	227	255	2.744
2008	36	17	19	208	86	122	141	2.325
2000	15	20	-5	40	44	-4	-9	1.968

Zdroj: www.czso.cz

Zatímco přirozený přírůstek osciluje mezi hodnotami -5 až +28, přírůstek vzniklý v důsledku stěhování se mění postupně ze záporného v kladný.

V roce 2015 byl celkový přírůstek obyvatel kladný a přírůstek způsobený v důsledku stěhování převyšoval přirozený přírůstek.

Další údaje týkající se struktury obyvatelstva pocházejí z cenzu v roce 2015.

Obyvatelstvo podle věku (31.12.2015)

		Počet obyvatel
Obyvatelstvo celkem		3 272
v tom ve věku	0-14	694
	15-64	2 156
	65 a více let	422

Zdroj: www.czso.cz

Index stárí, tj. počet obyvatel v poproduktivním věku ku počtu v předproduktivním věku, je

Aktualizovaný strategický plán rozvoje města Klecany



v Klecanech roven 0,60 a patří v rámci Středočeského kraje k velmi nízkým.

Obyvatelstvo podle stupně vzdělání (26.3.2011)

		Počet obyvatel
Obyvatelstvo 15leté a starší		2 585
v tom podle stupně vzdělání	bez vzdělání, základní vč. neukončeného	298
	vyučení a stř. odborné bez mat.	660
	úplné střední s maturitou	815
	vyšší odborné a nástavbové	134
	vysokoškolské	495
	nezjištěné vzdělání	183

Zdroj: www.czso.cz

Úroveň vzdělanosti obyvatelstva náleží v kraji k té vyšší. Vysokoškolské či vyšší odborné a nástavbové má 19 % obyvatel, střední školu s maturitou 25 % (oba údaje z celkového počtu obyvatel).

Obyvatelstvo podle státního občanství (26.3.2011 – 3 142 obyvatel)

	Počet obyvatel
Obyvatel České republiky	2 872
Osoby s občanstvím Slovenské republiky	69
Osoby s občanstvím zemí Evropské unie	23

Zdroj: www.czso.cz

Z národnostního hlediska je obyvatelstvo v Klecanech homogenní, dominuje obyvatelstvo hlásící se k české, moravské nebo slezské národnosti (2 168 obyvatel, neuvedeno u 769 obyvatel).

Obyvatelstvo podle náboženského vyznání (26.3.2011)

	Počet obyvatel
Obyvatelstvo věřící	264

Aktualizovaný strategický plán rozvoje města Klecany



Nezjištěné vyznání	174
Obyvatelstvo bez vyznání	1 432
Počet obyvatel celkem	3 142

Zdroj: www.czso.cz

Podíl věřících obyvatel je relativně nízký, cca 14 % z celkového počtu během sčítání uvedlo příslušnost k některému z vyznání.

V následujícím přehledu jsou uvedeny charakteristiky domácností v Klecanech. Podílem úplných rodin nebo podílem domácností jednotlivců se město příliš neliší od celokrajských ukazatelů. Parametry se však mohou změnit v souvislosti s významnou výstavbou bytů, které budou dokončeny v následujících letech a příchodem nových obyvatel.

Počty domácností podle typu domácnosti (26.3.2011)

		Počet
Hospodařící domácnosti		1254
v tom	úplné rodiny	651
	neúplné rodiny	135
	nerodinné domácnosti	70
	domácnosti jednotlivců	383

Zdroj: www.czso.cz

Domovní fond (26.3.2011)

		Počet
Domy úhrnem		697
Rodinné domy		637
Bytové domy		40
Domy zbudované v letech 2001 - 2011		181
Domy podle vlastnictví	fyzická osoba	542
	spoluvlastnictví vlastníků bytů (jednotek)	40

Aktualizovaný strategický plán rozvoje města Klecany



	bytové družstvo	4
	nájemní (obec, stát)	15
	jiné	13

Zdroj: www.czso.cz

Proces suburbanizace se v Klecanech v současnosti projevuje především výstavbou rodinných domů, která je realizována zejména pražským obyvatelstvem využívajícím relativně kvalitní životní prostředí k bydlení a zároveň dobré dostupnosti práce a služeb v Praze. Podle parametrů technického vybavení se Klecany blíží celokrajským ukazatelům, i zde se v následujících letech projeví změny vyvolané novou bytovou výstavbou.

Domy podle technického vybavení (dle ČSÚ 31.3.2011)

		Počet
Domů celkem		697
Počet domů vybavených	přípojkou na kanalizační síť	554
	ústředním topením	509

Zdroj: www.czso.cz

Bytový fond (23.3.2011)

	Počet bytů
Byty úhrnem	1322
Trvale obydlené byty	1234
Neobydlené byty	88

Zdroj: www.czso.cz

Z hlediska bytového fondu bylo bytů v bytových domech celkem 537 a bytů v rodinných domech celkem 756 (dle sčítání v roce 2011). Bytů bylo celkem 1322, z toho trvale obydlených 1234.

Obydlené byty podle právního důvodu užívání (26.3.2011)

	Počet bytů	
Obydlené byty úhrnem	1322	
z toho podle právního	fyzická osoba	656

Aktualizovaný strategický plán rozvoje města Klecany



důvodu užívání	spoluvlastnictví vlastníků bytů (jednotek)	372
	nájemní (obec, stát)	59
	člena bytového družstva	88

Zdroj: www.czso.cz

V Klecanech, jako ve většině obcí okresu Praha-východ, převládá bydlení ve vlastním domě, resp. bytě. Kvalita vybavenosti, měřená zejména napojením na technickou infrastrukturu (plyn, vodovod), je vyšší než u většiny obcí Středočeského kraje.

Technické vybavení bytů (26.3.2011)

		Počet bytů
Obydlené byty úhrnem		1322
Byty podle vybavení	plyn k vytápění	637
	elektřina k vytápění	145
	ústřední topení	982

Zdroj: www.czso.cz

Dokončené byty - 2010 - 2015

	2007	2008	2009	2010	2011	2012	2013	2014	2015
Počet dokončených bytů	28	83	15	347	9	8	10	18	19
Byty v rodinných domech	18	29	15	44	8	5	10	18	19
Byty v bytových domech	7	53	-	292	-	-	-	-	-

Zdroj: www.czso.cz

V posledním období od roku 2006, dochází v Klecanech každý rok k významnému přírůstku obyvatel (více než 100 přistěhovalých osob ročně).

Město Klecany rozhodlo v roce 2006 o umístění stavby Astra Park Klecany. Astra Park Klecany se nachází v lokalitě V Honech na severozápadním okraji Klecan. V současné době zde vznikají na parcele číslo 463/32 celkem 4 bytové domy.



1.9 Školství

O počátcích školství v Klecanech nejsou v dostupných pramenech žádné zmínky. Je známo, že se zakládáním farních kostelů se zakládaly zároveň i školy. Dá se tedy usuzovat, že kde byla fara, mohla být též i škola.

Centrum Klecan – ortofoto mapa



Zdroj: www.mapy.cz

Za první dochované zápisy o existenci školy v Klecanech můžeme považovat až zmínku z roku 1677, kde, jak se uvádí, „se prý bude stavět škola“. Hodnověrně je doloženo, že až císařovna Marie Terezie zřídila jednotřídní školu a dala sepsat roku 1771 všechny školy ve svém panství. Od tohoto roku jsou zapisovány a dochovány informace o školství v Klecanech.

V roce 1847 byla zřízena druhá třída. Růst počtu školní mládeže si vynutil rozšíření školy, která je v roce 1876 trojtřídní, v roce 1880 čtyřtřídní a v roce 1883 pětitřídní a roku 1887 byla pátá třída rozdělena na chlapeckou a dívčí. Škola v Klecanech měla široké pole působnosti, školní obec tvořila na přelomu 19. a 20. století 11 okolních obcí. Z kroniky obce jsou dochovány zmínky o založení mateřské školy, její zřízení spadá do roku 1940.



ZŠ a MŠ

V současnosti ředitelství základní školy sdružuje školu s 1. – 9. ročníkem (kapacita je 505 žáků, od školního roku 2018/2019 zřejmě bude navýšena na 560), dále mateřskou školu se 175 dětmi a školní družinu, do které dochází 224 žáků. Areál školy je situován na okraji obce a tvoří jej komplex budov z roku 1967 (7 pavilonů ZŠ a 7 oddělení MŠ.).

Přiléhající venkovní areál poskytuje prostor jak k učebním, tak relaxačním aktivitám.

V roce 2012 byl v části areálu ZŠ dokončen víceúčelový sportovní areál, který je nyní v zimních měsících na víceúčelovém hřišti zastřešen nafukovací halou a je tak hojně využíván k sportovním aktivitám nejen žáků, kroužků ZŠ i spolků ale i veřejností.



ZUŠ

V 90. letech 20. století došlo k rozšíření školství, v roce 1990 byl školský areál doplněn o novou budovu zvláštní školy. Na konci roku 2000 byla Zvláštní škola Klecany a Základní škola v Klecanech integrována v jeden celek.

Druhým rozšířením bylo zřízení Základní umělecké školy (v pavilonu původně určeném pro zvláštní školu) v roce 1994, s pobočkou v Odolena Vodě. Činnost byla rozdělena do 4. oborů – hudební, taneční, výtvarný a literárně dramatický. Výuka je organizována ve třech stupních. V roce 1994 měla zmíněná škola již 391 žáků. Ve školním roce 2017/2018 se počet zvýšil na maximální danou kapacitu 500 žáků.





1.10 Kultura

Kulturní komise města Klecany (KK) pořádá řadu pravidelných i nárazových kulturních akcí. Každý měsíc si lze však vybrat z minimálně jedné kulturní akce. Jedná se především o různé vzpomínkové slavnosti – vzpomínka na TGM na Černé skále s vatrou a lampionovým průvodem, uctění památky obětí I. a II. světové války a připomenutí vzniku samostatného Československa. Od roku 2000 se v Klecanech pravidelně pořádají masopustní průvody, velikonoční a vánoční jarmarky. Na pořádání většiny akcí KK spolupracují klecanské spolky a zájmové organizace. Největším partnerem městu a jeho kulturní komisi je Pravý Hradec, jehož organizační jednotkou je např. pěvecký spolek Lakomé Barky. Dále se podílí na realizaci na akcí Klenota, Humbuk, skauti, fara, žáci i učitelé Základní umělecké školy v Klecanech a Základní a mateřské školy v Klecanech.

Stále trvající nevýhodou pro kulturní dění ve městě je nedostatek vhodných prostor (chybí multifunkční kulturní dům).

Roli zaujímá v kulturní i sportovní oblasti periodická akce „Klecanská veteran rally“. Cílem je pobavit celou soutěžící posádku, přiblížit veteránské hnutí nejširší veřejnosti a propagovat město Klecany. Akce se koná každoročně druhou sobotu v červnu, již od roku 1997.

Od roku 2011 se pravidelně v září konají Slavnosti pravého a levého břehu. Od 10 hodin dopoledne až do půlnoci se propojí Vltavské břehy mezi obcemi Klecany a Roztoky u Prahy proplouvajícími loděmi, díky kterým si návštěvníci užijí program na obou stranách řeky. Na obou březích se společně vaří polévka, je připraveno pestré občerstvení i atraktivní workshopy, hasiči Klecany, seskoky parašutistů a mnoho dalšího. Děti zabaví workshopy i řada soutěží.

1.11 Sport

Nabídka možností sportovního vyžití se v Klecanech od r. 2008 rozšířila. V roce 2012 byl otevřen sportovní areál u ZŠ, který byl vybudován s pomocí dotace ROP NUTS II Střední Čechy. Nákladem 9,9 mil. Kč zde vzniklo víceúčelové hřiště vhodné pro fotbal, tenis, volejbal, nohejbal, basketbal, házenou nebo badminton, atletický ovál s tartanovou dráhou a skokanským i vrhačským sektorem. Během následujících let byl areál doplněn o workoutové hřiště (venkovní posilovna), v zimních měsících je instalováno zastřešení víceúčelového hřiště přetlakovou halou. V roce 2014 byla s pomocí dotace z ROP NUTS II Střední Čechy realizována nákladem 6,7 mil. Kč cyklostezka Klecany – Klecánky přívoz. V areálu Dolní Kasárna byla v roce 2015 zřízena a v následujících letech rozšířena střelnice



pro střelbu ze vzduchových zbraní, kterou využívá klub biatlonu. Ve stejné lokalitě byla roku 2016 instalována U-rampa pro skateboarding. Organizované sportovní vyžití je možné zejména prostřednictvím některého z místních spolků.

TJ Sokol Klecany – oddíl kopané

Největším sportovním spolkem v Klecanech je TJ Sokol Klecany, oddíl kopané, který sdružuje více než 200 členů, z toho přes 100 aktivních hráčů. Počet týmů se rozrostl na sedm, 2 v dospělých a 5 v mládežnických kategoriích. Jedná se o týmy:

Předpřípravka (děti do 7 let), kromě tréninků hrají nepravidelné turnaje ve své věkové kategorii

Mladší přípravka (7–8 let), soutěže Okresního fotbalového svazu Praha – východ

Starší přípravka (9–10 let), soutěže Okresního fotbalového svazu Praha – východ

Žáci (11–14 let), Okresní přebor

Dorost (15–18), 1. A třída Středočeského kraje

Muži „A“ – 1. A třída Středočeského kraje

Muži „B“ – IV. třída Okresního fotbalového svazu Praha – východ

TJ Sokol k tréninkům i utkáním využívá travnaté fotbalové hřiště ve sportovním areálu, v zimním období tělocvičnu a sportoviště kryté přetlakovou halu v areálu ZŠ.



Judo Klecany

V tělocvičně ZŠ probíhají pravidelné tréninky klubu Judo Bivoj Klecany, který má v současnosti 25 členů ve věku 5–17 let, starají se o ně dva trenéři. Členové klubu se účastní závodů v rámci České republiky i v zahraničí.

Pravý Hradec

Spolek Pravý Hradec je dalším významným subjektem, který zajišťuje sportovní vyžití dětí i dospělých občanů. Sdružuje tyto oddíly: atletika (45 dětí), šachy (37), rytmika pro děti



(28), cvičení pro děti (19), Latin dance (17), vzdušná akrobacie na šálách (14), skateboarding (12). Atletický oddíl pořádá dvakrát ročně závody ve sportovním areálu při ZŠ Klecany, šachový oddíl je zaregistrován v Českém šachovém svazu a zúčastňuje se okresních i krajských soutěží, sám některé soutěže pořádá. Pravý Hradec pořádá sportovní vyžití pro dospělé v podobě hodin jógy (35 účastníků), pilates (22) a fit dance (10). Činnost spolku probíhá v tělocvičně ZŠ, aule MŠ, na víceúčelovém sportovišti nebo v areálu Dolní Kasárna. Z důvodu nedostatečné kapacity sportovišť bylo nutné aktivity některých sportovních kroužků zredukovat.

Klub Biatlonu

V roce 2013 vznikl klub biatlonu, který je pobočným spolkem Českého svazu biatlonu. K dnešnímu dni sdružuje 40 členů, kteří se dělí dle věkových kategorií na předpřípravku (do 7 let), přípravku (8–10 let), žáky (11–14 let) a dorost (15–18 let). O chod oddílu se stará šest trenérů, ke svým tréninkům oddíl využívá prostory poskytnuté městem v areálu Dolní Kasárna. Oddíl se účastní biatlonových závodů v letním i v zimním biatlonu v rámci celé České republiky.

Neorganizovaný sport

Pro neorganizované sportovce je k dispozici workoutové hřiště (venkovní posilovna) v areálu ZŠ, travnaté tréninkové plochy v okolí fotbalového hřiště, nebo U rampa pro skateboarding v areálu kasáren, či volná plocha na náměstí a na Vinici. Mnoho obyvatel využívá ke sportovnímu běhu, chůzi nebo jízdě na koních přírodní plochy – polní a lesní cesty v okolí města. Cyklostezka v Klecánkách je hojně využívána cyklisty a vyznavači kolečkových bruslí.

Pravidelné sportovní události na území města

Na hřišti TJ Sokola Klecany se konají pravidelné fotbalové zápasy. Během soutěžního ročníku je zde sehráno 50–60 utkání a několik turnajů. Od roku 2016 pořádá v Klecánkách spolek Sport4active ve spolupráci s městem Klecany a obcí Zdiby běžecké závody pro všechny věkové kategorie – Kros Zdiby-Klecany. Již během prvních dvou ročníků si závod našel své příznivce mezi závodními běžci i širokou sportovní veřejností a stal se událostí nadregionálního významu. Oddíl atletiky spolku Pravý Hradec pořádá dvakrát ročně atletické závody ve sportovním areálu při ZŠ, oddíl volejbalu jedenkrát ročně volejbalový turnaj. Součástí sportovně-kulturní akce Setkání pravého a levého břehu, která se koná každoročně začátkem září, je i nohejbalový turnaj a skautským střediskem organizované cyklistické závody v jízdě do vrchu pro všechny věkové kategorie.



Podpora sportu ze strany města

Město Klecany finančně přispívá na činnost sportovních oddílů a spolků. Město dále poskytuje oddílům potřebnou pomoc a zázemí v podobě zajištění vhodných prostor pro činnost nebo využití zaměstnanců a techniky města pro úpravu sportovišť.

Historie sportu v Klecanech

Během roku 1895 založili Josef Horčic, Jan Smetana a Jaroslav Richter v Klecanech tělovýchovný spolek. Cvičilo se na dvoře a na provizorním nářadí.



Zdroj: www.mu-klecany.cz

1905 vzniká Dělnická tělovýchovná jednota

1907

V Klecanech byla založena Tělocvičná jednota Sokol Klecany, župa pobělohorská České obce sokolské. Zakládajícími členy byli Jaroslav Šmejkal, Bedřich Novák, Václav Soukup, Václav Fišer – učitel na klecanské škole, Jan Skopec, Josef Šmejkal, Rudolf Zajíček, Karel Vosmík. Cvičilo se v hostinci U Hrubých. Česká obec sokolská, spjatá s rozvojem českého národního uvědomění v šedesátých letech 19. století, byla rozpuštěna poprvé za 1. světové války v prosinci 1915 za protirakouský postoj členů. Podruhé pak nařízením nacistických úřadů na podzim 1941. Po obnovení republiky v r. 1945 se stala Česká obec sokolská jednou z nejsilnějších organizací a působila na předválečných demokratických principech.

Aktualizovaný strategický plán rozvoje města Klecany



Rozhodnutí akčního výboru Národní fronty z 27. února 1948 znamenalo zánik původní České obce sokolské. Ta byla obnovena po listopadu 1989.

Dalšími významnými mezníky byly roky:

1912 první veřejné cvičení Sokola na nádvoří velkostatku

1921 vzniká Sportovní klub Vltavan, který se věnoval především fotbalu



Zdroj: www.mu-klecany.cz

1926 založen Dělnický tělovýchovný klub

1928 Lidová strana zakládá TJ Orel



Zdroj: www.mu-klecany.cz



Zdroj: www.mu-klecany.cz

K fotbalové historii patří i velmi úspěšné období Vojenské tělovýchovné jednoty (VTJ), složené z vojáků základní služby, která vznikla při posádce ČSLA. V roce 1988 dosáhla až na krajský přebor.

Roku 1990 byl založen další fotbalový klub FC Klecany, hrál po svém založení IV. třídu okresního fotbalového přeboru a pak postoupil do III. třídy.

V roce 1991 byla obnovena činnost Tělocvičné jednoty Klecany a byla zařazena do župy Jungmannovy. V tomto roce již sokolovna nestála, ale pozemek se podařilo získat zpět a nyní slouží obci při pořádání kulturních a společenských oslav. Díky spolupráci s městem Klecany je členům Sokola umožněno využívat tělocvičnu základní školy. Prvním starostou obnovené Tělocvičné jednoty Klecany byl zvolen Václav Soukup, syn zakládajícího člena z roku 1907. Později Jiřina Srbová, která je stále nejstarší členkou a od roku 2018 je starostkou Kateřina Hamouzová Holá.

T.J. Sokol Klecany župa Jungmannova

T.J. Sokol Klecany v roce 2018 čítá celkem 123 členů. Kromě tradičního cvičení žen a seniorek zaštiťuje také florbal mužů. Od roku 2016 se k Sokolu přidal i oddíl dětského volejbalu, který vznikl v roce 2014 a čítá 50 členů ve věku 6–14 let. Účastní se turnajů ve svých věkových kategoriích a pro svou činnost využívá tělocvičnu a víceúčelové sportoviště u ZŠ. V roce 2017 se k Sokolu zapsal i fyzicky náročnější sport thai box pro mládež ve věku



12-18 let. Od začátku roku 2018 se Sokol Klecany rozrostl i o volejbal dospělých, kteří se pravidelně účastní turnajů v průběhu celého roku. V neposlední řadě k Sokolu patří loutkové divadlo Klecánek pod vedením faráře Pavla Kuneše a Zdeny Lomové.



1.12 Spolky a organizace

Na utváření historie, společenského a kulturního života města Klecany se podílela i řada spolků a organizací. Mezi nejstarší spolky patří – „Vlastimil – spolek vojenských vysloužilců v Klecanech a v okolí“, poslední záznam v uvedené knize je z roku 1929.

V roce 1885 bylo založeno Dělnické bratrstvo – spolek podporujících se dělníků veškerého povolání. Poslední zmínka o spolku je kolem roku 1950.

Na konci 19. století vznikl při Sportovním klubu dramatický odbor, který uvedl v Klecanech první divadelní hru sehranou ochotníky. Podobné divadelní soubory vznikly i u dalších spolků a velmi aktivně působily až do roku 1944. Činnost byla obnovena hned po osvobození. Mezi nejlepší ochotnické soubory i kulturní činnosti pro obec patřilo Vlastenecko – dobročinné sdružení Obce Baráčníků Václava Beneše Třebízského v Klecanech, založené 21. března 1937. Spolkovou činnost ukončilo v roce 1990.

Dalšími spolky jsou ty, které působily v minulosti, ale jejich činnost zasahuje do současnosti. Jedná se především o spolky, které jsou velmi frekventované a typické pro obce Středočeského kraje. Nejvýznamnějším je Sbor dobrovolných hasičů, založený na přelomu 19. a 20. století.

Význam má i znovuoobnovení skautského střediska Havran Klecany v roce 1989. Jeho činnost byla v průběhu svého působení několikrát přerušena, a to zejména vlivem politických událostí.





Spolek Pravý Hradec byl založen za účelem probuzení a povzbuzení spolkového života v Klecanech. Pravý Hradec je spolkem založeným na dobrovolné práci jak jeho členů, tak i dalších osob. Nabízí různé kurzy a mnoho dalších aktivit.



Lakomé Barky – vokální soubor maminek a dětí. Soubor působí pod odborným vedením paní Blanky Laurychové. Počáteční umělecké počínání mělo pravidelnost ve vystoupeních na Vánoce a Velikonoce na Městském úřadu v Klecanech – později i v Máslovicích a Dolínku. Album „Lakomé Barky z Klecan – Vánoce“, které vydal v roce 2003 Ing. Pavel Kuře Hejč, znamenalo zlom v jejich tvorbě. Kapelnice Blanka Laurychová se spojila s výtvarníkem Petrem Niklem a zhudebnila některé jeho verše. V roce 2004 natočily opět u pana Ing. Hejče druhé album, právě se zmíněným výtvarníkem P. Niklem. Jeho debutové CD „Nebojím se smrtihlava“, na kterém se podílely Lakomé Barky, získalo cenu Anděl v kategorii Alternativní hudba za rok 2004. Lakomé Barky se v roce 2005 zhostily svého dalšího úkolu, kterým bylo natočení amatérského filmu podle pověsti V. B. Třebízského o klecanském mordu Polyxena.



Klenota – Klecanská nota je pěvecký sbor, který poprvé vystoupil v roce 2007 v rámci oslav 500 let jmenování Klecan městem. Počátky souboru pod vedením Blanky Laurychové byly provázány spoluprací s klecanským souborem Lakomé Barky a ochotnickým sdružením Lorda Ochota, s nimiž sbor nastudoval několik divadelních představení. Od roku 2011 Klenotu vede stávající sbormistryně Marcela Sládková. V současné době sbor pořádá vlastní koncerty pro klecanské publikum, mimo jiné v rámci Noci kostelů nebo v adventním čase, vystupuje na různorodých kulturních akcích v okolních obcích, například na jarních a vánočních jarmarcích na zámku v Nelahozevsi, účastní se pěveckých festivalů, jako jsou Písnická nota, Nota Bene v Novém Bydžově či Otevřená zahrada v Libčicích. V rámci podpory kulturního života Klecan se Klenota pravidelně podílí na akcích tradičně pořádaných městem.

Humbuk – spolek založený v roce 2010 pro pořádání kulturních a společenských akcí. Každoročně spolek pořádá řezbování v Klecánkách u Vltavy a také v Petrovicích u Sedlčan. Příležitostně pořádá koncerty v kostele Nanebevzetí Panny Marie v Klecanech. Od roku 2016



založil novou tradici a spolupořádá Mysliveckou mši. Členové spolku navázali na zavedenou akci a pořádají klecanský masopust.



Armáda a Klecany

Svůj význam ve městě měla i „Československá lidová armáda“ (ČSLA), jejíž posádka v Klecanech byla zřízena po roce 1950. Pro Klecany to byla léta růstu výstavby v areálu letiště. Vyrostlo zde také sídliště pro vojáky z povolání, došlo k rozšíření školních kapacit, byla budována kanalizace a čistírna odpadních vod. Vznikly nové možnosti pro zaměstnání části obyvatel. V souhrnu bylo působení vojenské posádky přínosné v mnoha oblastech. Avšak v závěru roku 2001 byla posádka Armády České republiky v rámci reorganizace přemístěna do Kbel.

1.13 Památky

Výraznou dominantou města je Klecanský zámek. Původní tvrz, která stála na jeho místě, je vzpomínána již v roce 1380. O zámku hovoří prameny až v roce 1607. Během staletí se vystřídalo mnoho majitelů – nejdéle byl v majetku hrabat Gallasů. Zámek prošel řadou úprav a složitým stavebním vývojem. Po II. světové válce zde byla Ústřední škola Československého svazu mládeže (do roku 1950) a do roku 1990 byl zámek v majetku Čsl. armády. V roce 1990 byl předán obci Klecany, která jej v roce 1992 prodala. V současné době je zámek plně zrestaurován a slouží jako sídlo soukromého majitele.

Druhou dominantou města je farní kostel Nanebevzetí Panny Marie. První písemná zmínka o něm pochází z roku 1332. Na konci 18. století byla původně gotická stavba přestavěna v jednoduchém slohu barokním a o století později byla přestavěna podle návrhu architekta Jana Vejrycha ve slohu české renesance. S farním kostelem v Klecanech je silně spjat i osud sedmi zvonů rekvírovaných za I. a II. světové války. Z nich byl vrácen jen jeden, a to ještě puklý – na památku je umístěn ve výklenku hlavní kostelní lodi. V roce 1999 byl ve věži umístěn nový zvon pojmenovaný Václav, ten byl pořízen z darů občanů a sponzorů. Před klecanským kostelem je umístěna barokní socha sv. Jana Nepomuckého původem z 18. století.

Druhou významnou sochařskou plastikou je sloup se sochou sv. Václava ze 2. pol.



17. století. Tento sloup stál původně u vchodu do panského dvora v Přemyšlení. Nyní je umístěn před kostelem. Obě sochy jsou zapsány v Rejstříku státního seznamu kulturních památek.

Výrazem vzpomínek občanů města na své významné spoluobčany bylo postavení pomníku Václava Beneše Třebízského v roce 1898, i když mu byl již v roce 1894 postaven pomník od českých literátů. Oba pomníky jsou stále pečlivě udržovány a působení VBT je v obci vzpomínáno.

Další památkou Klecan byla budova sloužící v 1. polovině 18. století jako pivovar, kterou vlastnili jako celé panství Klecan Gallasové. Před 2. světovou válkou zde byl i obchod, čerpací stanice pohonných hmot a vinopalna. Po válce byl objekt využíván pro bydlení a jako prodejna, nyní objekt značně chátrá a bohužel se nepodařilo zařadit jej do seznamu kulturních památek.

V údolí vedle silnice z Klecánek do Klecan stál mlýn, který byl původně napájen vodou z nedalekého rybníka. Mlýn často měnil majitele, byl také několikrát přestavován. V současné době slouží pro bydlení.

1.14 Cestovní ruch a turistika

V okolí města Klecany je řada lokalit, které lákají k vycházkám: jsou to zejména meandry Vltavy, historický Levý Hradec s vrchem Řivnáčem či muzeum másla v Máslovicích.

Městem Klecany prochází v části obce Klecánky dálková cyklostezka nadnárodního charakteru č. 2 „Labská stezka Praha – Drážďany“, která je vedena v trase Praha – Mělník – Litoměřice – Ústí nad Labem – Děčín – Pirna – Drážďany. Stezka začíná v Praze a pokračuje kolem zoologické zahrady přes Podhoří podél řeky Vltavy do Klecan a poté dále k severu.

V rámci cyklostezek ve Středočeském kraji vede přes Klecany cyklostezka „Pražské kolo“ – Severovýchod (v trase Trója, Klecany, Hovorčovice, Čakovice, Vinoř, Kbely), evidovaná jako CT 8100.

K turisticky značeným trasám procházejícím samotným městem či jeho okolím patří červeně značená pěší trasa vedoucí z Prahy – Tróji a směřující k hoře Říp. Dále zelená trasa začínající v místě Levého Hradce, směřovaná přes Pravý Hradec až k Čimickému údolí.

Atraktivitou Klecan pro turisty je i přívod nad jezem v Klecánkách, který funguje jako jeden z mála přívodů přes řeku Vltavu. Převážení v tomto místě je doloženo už v roce 1911. Slouží

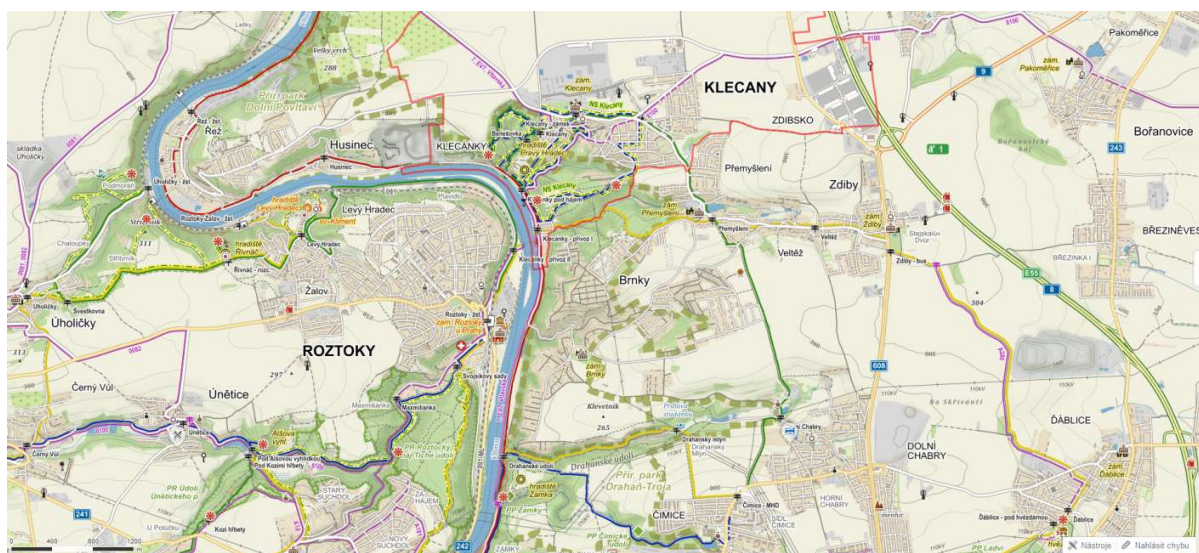
Aktualizovaný strategický plán rozvoje města Klecany



k dopravě osob, jízdních kol i malých motocyklů. Na pravém Klecáneckém břehu je několik občerstvovacích stánků s možností posezení a odpočinku.

V roce 2005 J. Böhm vytvořil první plán naučné stezky na území Klecan s 25 zastaveními u význačných, nebo zajímavých míst. Oproti původnímu návrhu má v současnosti průvodce 26 zastavení, celá trasa je vyznačena místní turistickou značkou pro naučnou stezku barvy modré. Na trase jsou vyznačeny odbočky na zajímavá místa. Pro další orientaci a doplnění informací jsou určeny čtyři panely umístěné ve městě a u přívozu Klecánky. Mezi zajímavá místa na stezce patří například zámek Klecany, socha sv. Jana Nepomuckého, kostel Nanebevzetí Panny Marie, socha svatého Václava, fara, C.k. schody, pomník padlým I. a II. světové války, klecanský jez, Černá skála, vyhlídky nad Vltavou, hřbitov a další.

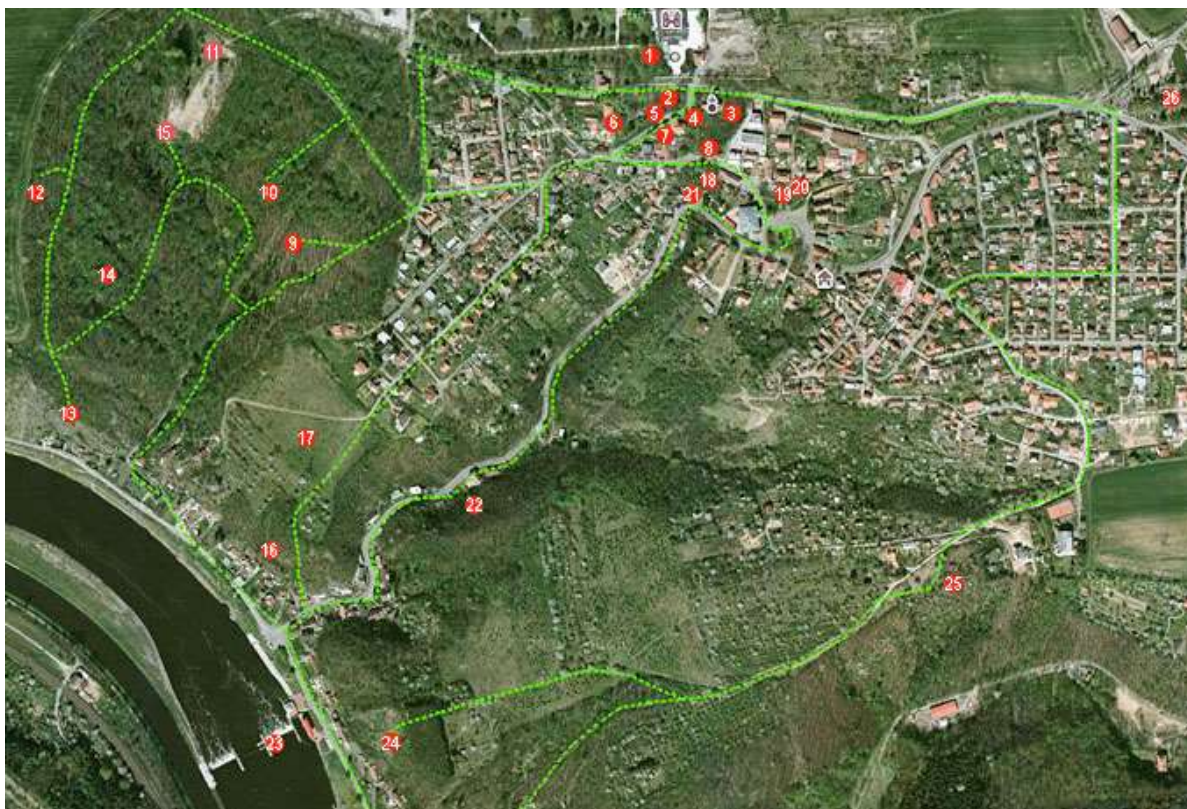
Turistická mapa Klecan a okolí



Zdroj: www.mapy.cz



Současný návrh naučné stezky po městě Klecany



Zdroj: www.mu-klecany.cz

Další cíle k výletům do okolí

- Zámek Roztoky – 2,1 km
- Levý Hradec – Roztoky – 2,3 km
- Divadlo kouzel Pavla Kožíška v Líbeznici – 5 km
- Sportcentrum Suchdol Praha - 5,5 km
- Zoo Praha Troja - 17,3 km
- Botanická zahrada – 17,1 km
- Trójský zámek - 17,3 km
- Máslovické muzeum másla – 7 km
- Koupaliště Kobylisy – 6,5 km
- Aquacentrum Šutka – 10,3 km



- Aquapark Lagoon Letňany - 12 km
- Plavecký bazén Holešovice – 16 km
- Koupaliště i krytý bazén Kralupy nad Vltavou – 23 km
- GOLF Resort Praha Hodkovičky - 17 km
- Mořský svět Praha – Holešovice - 8 km
- Zoopark Zelčín – 16,9 km

1.15 Územní vývoj a místopis

Zařazení

V současné době se město Klecany skládá ze 4 částí – Klecany, Klecánky, Drasty a Zdibsko. Klecany spadají do správního obvodu obce s rozšířenou působností Brandýs nad Labem – Stará Boleslav (celkem 58 obcí) a společně s 15 dalšími obcemi patří k pověřenému obecnímu úřadu v Odolena Vodě. Správní obvod Brandýs nad Labem – Stará Boleslav se nachází ve střední části Středočeského kraje, poblíž severovýchodní části hlavního města. Sousedí s obvodem Černošice, Kralupy n. Vltavou, Neratovice, Mělník, Mladá Boleslav, Lysá n. Labem, Český Brod a Říčany.

Územní vývoj

Z dochovaných záznamů je patrné, jak se postupně měnil územní vývoj Klecan. Z první pamětní knihy z roku 1861 se připomíná událost kolem roku 1850, ve které šlo o připojení dalších obcí k tehdejší obci Klecany – jednalo se o Malé Klecánky, Zdibsko, Větrušice, Husinec a Řež.

Během 19. století a do 20. let 20. století procházel tento „svazek spojených obcí Klecany“ řadou změn. Jednou z prvních změn bylo odpojení obce Větrušice (1884), připojení obce Drasty (1886) a odloučení obcí Husinec a Řež (1919). Tento stav je zachován až do současnosti.

V Klecanech se používají různé místní názvy jednotlivých částí města. V nejstarší knize kronik obce byly zaznamenány v roce 1930 například tyto místní názvy:

Boleslavka (W Boleslawce) – míněny pozemky na východ od obce (nazvány tak kvůli procesí směřujícím do Staré Boleslavi).

Bejkovo pole – ve 30. letech již zde existovala obecní třešňovka, jinak se jednalo o pozemek

Aktualizovaný strategický plán rozvoje města Klecany



užívaný jako odměna pastevci za chov obecního dobytka.

Masarykova skála – nacházející se na jihozápadě obce, dříve nazývaná „Černá skála“.

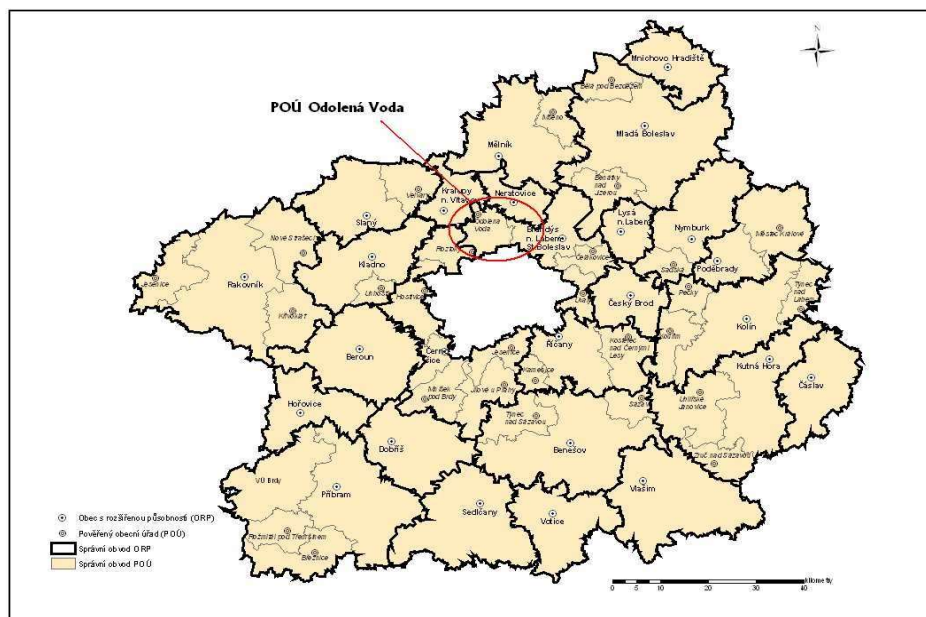
Gabowina – tudy prý táhl uherský král Betlen Gabor na pomoc Čechům v bitvě bělohorské.

Mapa ORP Brandýs nad Labem – Stará Boleslav



Zdroj: www.czso.cz

Administrativní mapa Středočeského kraje



Zdroj: www.czso.cz

Aktualizovaný strategický plán rozvoje města Klecany



1.16 Rozpočet

Rozpočet města pro rok 2017–V následujících tabulkách je uveden přehledně rozpočet města Klecany na rok 2017 a návrh rozpočtu na rok 2018. - Schválená úprava rozpočtu města pro rok 2017.

PŘÍJMY:

Příjmy daňové		
Položka	Název položky	Částka
1111	Daň z příjmů fyzických osob ze závislé činnosti	7 500 000,00 Kč
1112	Daň z příjmů fyzických osob - SVČ	600 000,00 Kč
1113	Daň z příjmů fyzických osob - kapitálové výnosy	850 000,00 Kč
1121	Daň z příjmů právnických osob	7 500 000,00 Kč
1211	Daň z přidané hodnoty	16 000 000,00 Kč
1337	Poplatek za svoz a likvidaci komunálního odpadu	190 500,00 Kč
1341	Poplatek ze psů	90 000,00 Kč
1343	Poplatek za užívání veřejného prostranství	30 000,00 Kč
1344	Poplatek ze vstupného	0,00 Kč
1345	Poplatek z ubytovací kapacity	25 000,00 Kč
1347	Místní poplatek z VHP	0,00 Kč
1351	Odvod výtěžku z provozování loterií	400 000,00 Kč
1361	Správní poplatky	1 100 000,00 Kč
1511	Daň z nemovitostí	20 000 000,00 Kč
4112	Neinvestiční přijaté transfery ze státního rozpočtu v rámci souhrnného dotačního vztahu	2 900 000,00 Kč
4121	Neinvestiční transfery přijaté od obcí (příspěvek na žáky)	600 000,00 Kč
4131	Převody z vlastních fondů hospodářské činnosti	0,00 Kč
	Celkem příjmy daňové	57 785 500,00 Kč
Příjmy nedaňové - dle § členění		
Paragraf	Název položky	Částka
2119	Ostatní záležitosti těžebního průmyslu a energetiky	45 000,00 Kč
2221	Provoz veřejné silniční dopravy	850 000,00 Kč
3111	Předškolní zařízení	0,00 Kč
3314	činnosti knihovnické	6 000,00 Kč
3319	Ostatní záležitosti kultury	235 000,00 Kč
3349	Ostatní záležitosti sdělovacích prostředků	20 000,00 Kč
3412	Sportovní zařízení v majetku obce	100 000,00 Kč
3612	Bytové hospodářství	695 000,00 Kč
3613	Nebytové hospodářství	123 500,00 Kč
3632	Pohřebnictví	124 000,00 Kč
3639	Komunální služby a územní rozvoj	313 000,00 Kč
3722	Sběr a svoz komunálních odpadů	87 000,00 Kč
3723	Sběr a svoz ostatních odpadů	30 000,00 Kč
3725	Využívání a zneškodňování komunálních odpadů	400 000,00 Kč
4357	Domovy (DPS)	541 600,00 Kč
4359	Ostatní služby a záležitosti v oblasti soc.péče	130 000,00 Kč
5512	Požární ochrana - dobrovolná část	0,00 Kč
6171	Činnost místní správy	5 000,00 Kč
6310	Obecné příjmy a výdaje z finančních operací	122 355,00 Kč
6330	Převody vlastním fondům v rozpočtech územní úrovně	6 000 000,00 Kč
	Celkem příjmy nedaňové	9 827 455,00 Kč
	Příjmy celkem	67 612 955,00 Kč

Aktualizovaný strategický plán rozvoje města Klecany



VÝDAJE

Výdaje - dle § členění		
Paragraf	Název položky	Částka
2212	Silnice	6 018 100,00 Kč
2219	Ostatní záležitosti pozemních komunikací	8 695 000,00 Kč
2221	Provoz veřejné silniční dopravy	2 000 000,00 Kč
2232	Provoz vnitrozemské plavby	283 320,00 Kč
2321	Odvádění a čištění odpadních vod a nakládání s kaly	3 050 000,00 Kč
3111	Předškolní zařízení	108 500,00 Kč
3113	Základní školy	4 463 900,00 Kč
3231	Základní umělecké školy	305 000,00 Kč
3314	Činnosti knihovnické	156 000,00 Kč
3319	Ostatní záležitosti kultury	864 500,00 Kč
3329	Ostatní záležitosti ochrany památek a péče o kulturní dědictví	200 000,00 Kč
3349	Ostatní záležitosti sdělovacích prostředků	410 000,00 Kč
3399	Ostatní záležitosti kultury, církví a sdělovacích prostředků	80 000,00 Kč
3412	Sportovní zařízení v majetku obce	2 226 300,00 Kč
3419	Ostatní tělovýchovná činnost	470 000,00 Kč
3421	Využití volného času dětí a mládeže	97 000,00 Kč
3429	Ostatní zájmová činnost a rekreace	60 000,00 Kč
3612	Bytové hospodářství	620 000,00 Kč
3613	Nebytové hospodářství	7 605 000,00 Kč
3631	Veřejné osvětlení	1 440 000,00 Kč
3632	Pohřebnictví	574 000,00 Kč
3635	Územní plánování	300 000,00 Kč
3639	Komunální služby a územní rozvoj	4 782 900,00 Kč
3721	Sběr a svoz nebezpečných odpadů	50 000,00 Kč
3722	Sběr a svoz komunálních odpadů	1 200 000,00 Kč
3723	Sběr a svoz ostatních odpadů (jiných než nebezpečných a komunálních)	1 846 600,00 Kč
3725	Využívání a zneškodňování komunálních odpadů	424 000,00 Kč
3741	Ochrana druhů a stanovišť	35 000,00 Kč
3742	Chráněné části přírody	1 650 000,00 Kč
3745	Péče o vzhled obcí a veřejnou zeleň	2 513 000,00 Kč
4357	Domovy	431 000,00 Kč
4359	Ostatní služby a činnosti v oblasti sociální péče	625 000,00 Kč
5212	Ochrana obyvatelstva	300 000,00 Kč
5311	Bezpečnost a veřejný pořádek	681 200,00 Kč
5512	Požární ochrana - dobrovolná část	2 866 745,00 Kč
6112	Zastupitelstva obcí	2 045 690,00 Kč
6171	Činnost místní správy	7 875 200,00 Kč
6310	Obecné příjmy a výdaje z finančních operací	60 000,00 Kč
6320	Pojištění funkčně nspecifované	200 000,00 Kč
	Výdaje celkem	67 612 955,00 Kč

Zdroj: Městský úřad Klecany

Aktualizovaný strategický plán rozvoje města Klecany



Rozpočet města pro rok 2018

Schválený návrh rozpočtu města pro rok 2018.

PŘÍJMY:

Příjmy daňové		
Položka	Název položky	Částka
1111	Daň z příjmů fyzických osob ze závislé činnosti	10 000 000,00 Kč
1112	Daň z příjmů fyzických osob - SVČ	2 000 000,00 Kč
1113	Daň z příjmů fyzických osob - kapitálové výnosy	1 500 000,00 Kč
1121	Daň z příjmů právnických osob	9 000 000,00 Kč
1211	Daň z přidané hodnoty	18 000 000,00 Kč
1337	Poplatek za svoz a likvidaci komunálního odpadu	190 500,00 Kč
1341	Poplatek ze psů	90 000,00 Kč
1343	Poplatek za užívání veřejného prostranství	30 000,00 Kč
1344	Poplatek ze vstupného	0,00 Kč
1345	Poplatek z ubytovací kapacity	25 000,00 Kč
1347	Místní poplatek z VHP	0,00 Kč
1351	Odvod výtěžku z provozování loterií	400 000,00 Kč
1356	Příjmy úhrad za dobývání nerostů a popl.za geol.pr.	25 000,00 Kč
1361	Správní poplatky	1 100 000,00 Kč
1381	Daň z hazardních her	500 000,00 Kč
1511	Daň z nemovitostí	20 000 000,00 Kč
4112	Neinvestiční přijaté transfery ze státního rozpočtu v rámci souhrnného dotačního vztahu	3 200 000,00 Kč
4121	Neinvestiční transfery přijaté od obcí (příspěvek na žáky)	600 000,00 Kč
4131	Převody z vlastních fondů hospodářské činnosti (nyní § 6330)	0,00 Kč
	Celkem příjmy daňové	66 660 500,00 Kč
Příjmy nedaňové - dle § členění		
Paragraf	Název položky	Částka
2119	Ostatní záležitosti těžebního průmyslu a energetiky	0,00 Kč
2221	Provoz veřejné silniční dopravy	850 000,00 Kč
2321	Odvádění a čištění odpadních vod a nakládání s kaly	600 000,00 Kč
3111	Předškolní zařízení	0,00 Kč
3314	činnosti knihovnické	6 000,00 Kč
3319	Ostatní záležitosti kultury	210 000,00 Kč
3349	Ostatní záležitosti sdělovacích prostředků	20 000,00 Kč
3412	Sportovní zařízení v majetku obce	200 000,00 Kč
3612	Bytové hospodářství	695 000,00 Kč
3613	Nebytové hospodářství	0,00 Kč
3632	Pohřebnictví	125 000,00 Kč
3639	Komunální služby a územní rozvoj	313 000,00 Kč
3722	Sběr a svoz komunálních odpadů	0,00 Kč
3723	Sběr a svoz ostatních odpadů	125 000,00 Kč
3725	Využívání a zneškodňování komunálních odpadů	400 000,00 Kč
4357	Domovy (DPS)	541 600,00 Kč
4359	Ostatní služby a záležitosti v oblasti soc.péče	130 000,00 Kč
5311	Bezpečnost a veřejný pořádek	30 000,00 Kč
5512	Požární ochrana - dobrovolná část	50 000,00 Kč
6171	Činnost místní správy	55 000,00 Kč
6310	Obecné příjmy a výdaje z finančních operací	110 000,00 Kč
6330	Převody vlastním fondům v rozpočtech územní úrovně (hospodářská činnost)	7 000 000,00 Kč
	Celkem příjmy nedaňové	11 460 600,00 Kč
	Příjmy celkem	78 121 100,00 Kč

Aktualizovaný strategický plán rozvoje města Klecany



VÝDAJE

Výdaje - dle § členění		
Paragraf	Název položky	Částka
2212	Silnice	3 794 400,00 Kč
2219	Ostatní záležitosti pozemních komunikací	1 285 000,00 Kč
2223	Bezpečnost silničního provozu	90 000,00 Kč
2232	Provoz vnitrozemské plavby	388 920,00 Kč
2292	Dopravní obslužnost	1 800 000,00 Kč
2321	Odvádění a čištění odpadních vod a nakládání s kaly	11 428 000,00 Kč
3111	Předškolní zařízení	110 000,00 Kč
3113	Základní školy	6 455 400,00 Kč
3231	Základní umělecké školy	305 000,00 Kč
3314	Činnosti knihovnické	204 000,00 Kč
3319	Ostatní záležitosti kultury	986 000,00 Kč
3329	Ostatní záležitosti ochrany památek a péče o kulturní dědictví	162 000,00 Kč
3349	Ostatní záležitosti sdělovacích prostředků	360 000,00 Kč
3399	Ostatní záležitosti kultury, církví a sdělovacích prostředků	190 000,00 Kč
3412	Sportovní zařízení v majetku obce	2 454 900,00 Kč
3419	Ostatní tělovýchovná činnost	470 000,00 Kč
3421	Využití volného času dětí a mládeže	97 000,00 Kč
3429	Ostatní zájmová činnost a rekreace	60 000,00 Kč
3612	Bytové hospodářství	3 112 900,00 Kč
3613	Nebytové hospodářství	8 320 000,00 Kč
3631	Veřejné osvětlení	1 210 000,00 Kč
3632	Pohřebnictví	689 200,00 Kč
3635	Územní plánování	200 000,00 Kč
3639	Komunální služby a územní rozvoj	5 071 500,00 Kč
3721	Sběr a svoz nebezpečných odpadů	150 000,00 Kč
3722	Sběr a svoz komunálních odpadů	1 500 000,00 Kč
3723	Sběr a svoz ostatních odpadů (jiných než nebezpečných a komunálních)	3 188 800,00 Kč
3725	Využívání a zneškodňování komunálních odpadů	836 000,00 Kč
3741	Ochrana druhů a stanovišť	30 000,00 Kč
3742	Chráněné části přírody	1 396 082,00 Kč
3745	Péče o vzhled obcí a veřejnou zeleň	3 521 400,00 Kč
4357	Domovy	176 800,00 Kč
4359	Ostatní služby a činnosti v oblasti sociální péče	605 000,00 Kč
5212	Ochrana obyvatelstva	300 000,00 Kč
5311	Bezpečnost a veřejný pořádek	2 622 000,00 Kč
5512	Požární ochrana - dobrovolná část	1 823 000,00 Kč
6112	Zastupitelstva obcí	2 072 090,00 Kč
6171	Činnost místní správy	10 295 708,00 Kč
6310	Obecné příjmy a výdaje z finančních operací	60 000,00 Kč
6320	Pojištění funkčně nspecifované	300 000,00 Kč
	Výdaje celkem	78 121 100,00 Kč

Zdroj: Městský úřad Klecany



1.17 Doprava

Charakteristika

Středočeský kraj má kromě Prahy nejhustší, ale také nejpřetíženější dopravní síť v republice. Tato charakteristika platí i pro Klecany a jejich okolí, které leží v exponované příměstské oblasti. Přes území kraje vedou do hlavního města historicky radiálně uspořádané hlavní železniční i silniční tranzitní sítě. Jedna z těchto tepen se dotýká území Klecan, jedná se o dálnici D8 z Německa a Ústí nad Labem do Prahy. Podél protějšího břehu Vltavy vede hlavní železniční trať 091 z Ústí nad Labem směřující do Prahy. Své zastoupení má i vodní doprava na Vltavě.

Komunikace

Intravilánem města procházejí pouze komunikace III. třídy, které spojují Klecany s okolními sídly (Větrušice, Vodochody, Hoštice, m. č. Drasty severním směrem), Husinec, Řež na západě, m.č. Klecánky na jihozápadě, Zdiby, respektive Prahu směrem na jihovýchod a Sedlec na severovýchodě. Napojení na nadřazený systém komunikací představuje pro Klecany především dálniční mimoúrovňová křižovatka (D8) na severním okraji Zdib.

Přehled komunikací III. třídy na území Klecan

Komunikace	číslo
Klecany-napojení na II/608	0083
Klecany-Zdiby přes Přemyšlení	2424
Klecany-Husinec-Řež	2425
Klecany-Drasty-Vodochody	2419
Klecany-Větrušice	2426

Zdroj: Krajský úřad Středočeského kraje

Železnice

Železniční doprava nemá pro Klecany velký význam, na levém břehu Vltavy proti Klecanům prochází železniční trať 090 Praha – Kralupy nad Vltavou, která je v Roztokách dostupná prostřednictvím přívozu v Klecánkách.



Autobusová doprava

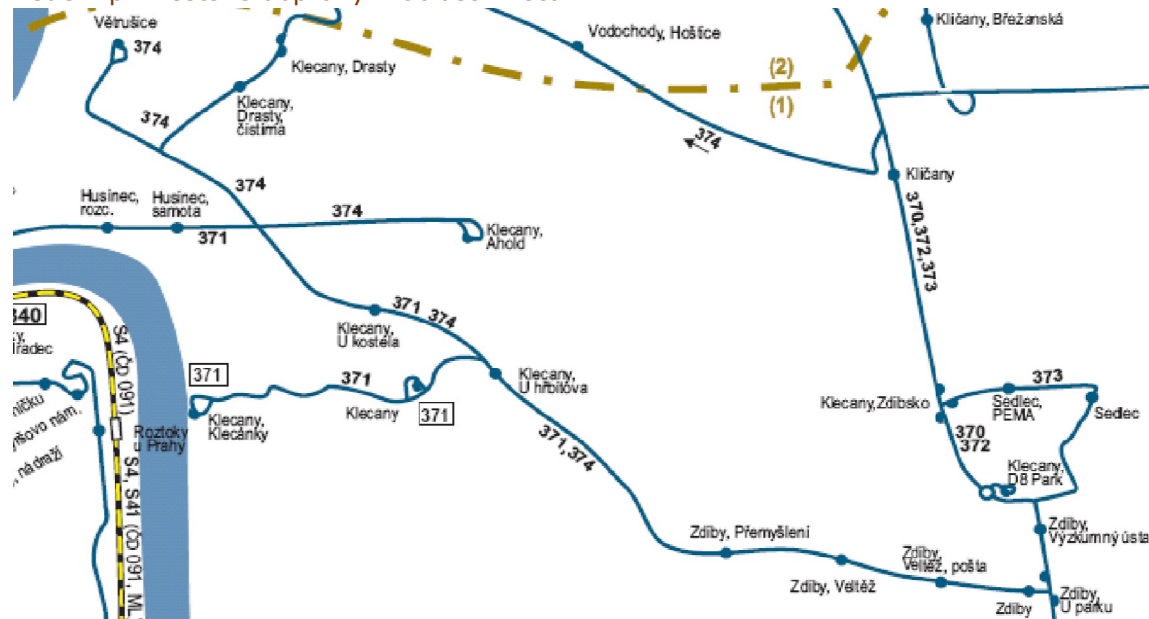
Z hlediska hromadné dopravy má největší význam doprava autobusová. Prostřednictvím příměstských autobusových linek 371 a 374 je zabezpečena dostupnost dopravního terminálu u stanice metra v Kobylisích a rovněž tak okolních obcí (Zdiby, Řež, Větrušice atd.).

371	Kobylisy – Husinec, Řež, závod
374	Kobylisy – Odolena Voda, závod

Zdroj: www.dpp.cz

Klecany jsou zařazeny do I. tarifního pásma Pražské integrované dopravy (PID).

Vedení příměstské dopravy v oblasti Klecan



Zdroj: www.ropid.cz

Přívoz Klecánky

Město Klecany provozuje jeden z mála vltavských přívozů. Zařízení slouží k dopravě osob, jízdních kol i malých motocyklů. Přívoz je celoročně využíván všemi, kdo pracují na opačném břehu řeky a umožňuje dobrou dostupnost Roztok u Prahy, kde se nachází železniční stanice, občanská vybavenost i zdroje pracovních příležitostí. Během letní sezóny je přívoz intenzivně využíván turisty a cykloturisty. Během povodně v srpnu 2002 byl přívoz, jeho zázemí, čekárny, technika i jedna loď zničeny.

Aktualizovaný strategický plán rozvoje města Klecany



Zdroj: www.mu-klecany.cz

Opravy se protáhly až do roku 2003. Přívoz na rozdíl od dalších, které jsou proti proudu Vltavy již na území Prahy, není tarifně zapojen do systému PID. V roce 2010 bylo okolí přívozu revitalizováno.

1.18 Technická infrastruktura

Vodní hospodářství

Nadmístní zařízení

Kalová pole u sídla Drasty jsou napojena zdvojeným potrubím DN 324 z ústřední čistírny odpadních vod Praha, odpadní voda z kalových polí je vedena zpět na ČOV. ÚP VÚC Pražský region situuje výhledovou novou ČOV pro Prahu do lomu Klecany, k.ú. Husinec (mimo řešené území, avšak s možným dopadem na území Klecan).

Lokální zdroje pitné vody

Prameniště Ve struhách (ochranné pásmo I. a II. stupně – vnitřní a vnější); studna „V mokřinách“ (ochranné pásmo I. stupně); vrt v Klecánkách (ochranné pásmo I. stupně). Vodní zdroje nejsou využívány.

Zásobování pitnou vodou

Město je napojena na vodovodní soustavu Kladno – Slaný – Kralupy – Mělník, s prameny v k.ú. Mělnická Vrutice a Řepínský Důl. Hlavním vodojemem oblasti je VDJ Odolena Voda ($2 \times 1500 \text{ m}^3$), odkud je voda vedena přivaděčem do VDJ Zdiby (300 m^3) a věžového vodojemu Klecany (200 m^3). Vodojem Klecany zásobuje kromě Klecan také Klecánky,

Aktualizovaný strategický plán rozvoje města Klecany



Husinec, Řež, Brnky, Přemyšlení a Větrušice. Vodojem Zdiby zásobuje komerční zónu u dálnice. Území Klecan je pokryto třemi tlakovými pásmy.

Pro rozvoj města se ukázala potřeba výstavby nového VDJ Klecany II. (cca 1000 m³).

Kanalizace a ČOV

Město, včetně části města Klecánky, má vybudovanou kanalizační síť, zakončenou čistírnou odpadních vod. Větší část kanalizace je jednotná, pouze část oddílná. Klecánky jsou napojeny na ČOV kombinovanou (tlakovou i gravitační) kanalizací. Kanalizaci provozují Vodárny Kladno – Mělník a.s. Rozvojové plochy budou napojeny na oddílnou kanalizaci, zaústěnou do stávající jednotné kanalizace.

Čistírna odpadních vod se nachází mezi Klecany a Klecánky a byla v 90. letech rekonstruována na 4183 ekvivalentních obyvatel.

Drasty budou řešit likvidaci odpadních vod samostatně kořenovou ČOV.

Energetika

Elektrická energie

Územím prochází nadřazená síť VVN 110 kV. Dle koncepce ÚP VÚC Pražský Region je navrženo vybudování nové transformovny Klecany 110/22 kV v severozápadní části města, napojením odbočkou 110 kV.

Město je zásobováno vedeními 22 kV, přicházejícími z rozveden 110/22 kV Třeboradice a Kralupy nad Vltavou. Město je zásobováno z cca dvou desítek trafostanic, část trafostanic je kabelových.

Rozvojové plochy budou napojeny na stávající vedení několika novými trafostanicemi.

Plyn

Město Klecany, včetně místní části Klecánky, je zásobováno plynem z VTL plynovodu, který prochází ve směru sever – jih západně od dálnice D8. Z tohoto vedení je město napojeno odbočkou do RS Klecany a druhá odbočka pokračuje východním směrem do průmyslové zóny, kde se nachází RS Zdiby – park D8 a RS Klecany IZ. Uliční rozvody jsou provedeny jako STL plynovod.

Rozvojové plochy budou napojeny na stávající vedení.

Sídlo Drasty bude plynofikováno samostatně.

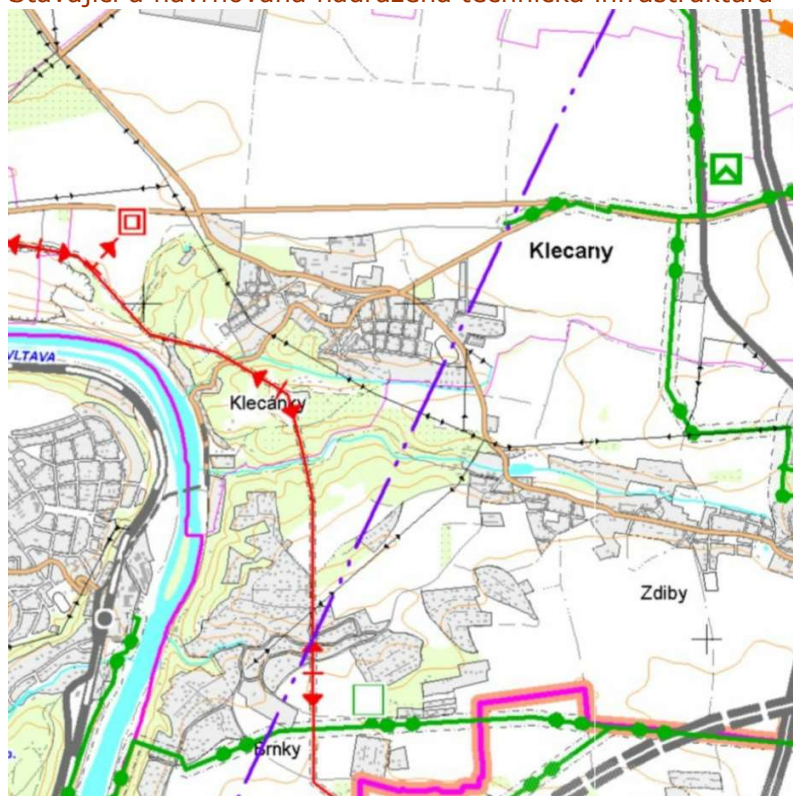
Aktualizovaný strategický plán rozvoje města Klecany



Spoje

Obec je napojena na dálkový telefonní kabel, ze kterého od dálnice D8 vede odbočka do Klecan, ústředna je umístěna v budově pošty.

Stávající a navrhovaná nadřazená technická infrastruktura



Zdroj: ÚPn VÚC Pražský region



2 Ankety obyvatel

2.1 Úvod

Průzkum názorů obyvatelstva města Klecany proběhl dvoukolově.

První anketa ke Strategickému plánu města Klecany s názvem „Silné a slabé stránky Klecany“ Pojdme tvořit budoucnost!“ byla vybírána od prosince 2016 do ledna 2017. Průzkum se obsahově zaměřil na operativní stránku rozvoje, tj. sledoval, evidoval a třídil náměty obyvatel na jednotlivé předem definované rozvojové záměry. Zadání anketních okruhů bylo přímo určeno zadavatelem, tj. Městem Klecany. Průzkum se zaměřil na široké spektrum obyvatel města, dotazník byl vložen jako příloha do místního periodika, byl k vyzvednutí na distribučních místech na Městském úřadě a na Rychtě, v elektronické podobě byl rozeslán e-mailem.

V 1. anketě se zpět vrátilo 46 vyplněných dotazníků, z nichž byla malá část odevzdána v elektronické podobě. Anketa byla určena i dětem, proto město obdrželo také 12 dotazníků vyplněných dětmi. Respondenti měli možnost zakroužkovat 11 oblastí týkajících se rozvoje města, kde jsou potřeba nápady občanů vize a jejich kreativita. Anketa v zásadě dle zadání připouštěla i více variant odpovědí, případně i jejich kombinaci. V úvodu anketa požadovala vyplnit „Co Vám v našem městě chybí? Kde má město slabou stránku?“ a také „Co oceňujete a přejete si nadále rozvíjet? Kde má město silnou stránku?“

2. anketa byla zveřejněna i on-line a tím byla zajištěna její dostupnost prakticky pro každou domácnost v Klecanech. V rámci své odpovědi měli občané možnost se vyslovit k uvedeným možnostem rozvoje (označeným písmennou řadou a, b, c...), a pak dále v rámci volné odpovědi připsat svůj námět. Anketa v zásadě dle zadání připouštěla i více variant odpovědí, případně i jejich kombinaci.

Názory široké veřejnosti, reprezentované jejím náhodně vybraným vzorkem, jsou informačním zdrojem pro posouzení skutečné situace ve městě a ukazují, v jakém prostředí obyvatelé chtějí žít. Cílem průzkumu, který byl realizován na principu dobrovolnosti a anonymity, bylo zjištění:

- názorů na konkrétní způsob realizace projektů,
- vlastních námětů pro realizaci v jednotlivých oblastech.



Respondentům byla dána možnost navrhnout i vlastní návrhy mimo okruhy, respektive rozvojová témata (bod v 2. anketě č. 27).

Vyhodnocení 1. i 2. ankety je podrobně zveřejněno na stránkách města:

<http://www.mu-klecany.cz/web/cs/obcan/uzemni-planovani-a-rozvoj-mesta/strategicky-plan-rozvoje-mesta>

V případě první ankety je provedeno shrnutí, ale rovněž jsou oskenovány i všechny vyplněné anketní lístky. U druhé ankety je zveřejněno vyhodnocení, kde jsou kromě tabulkového a grafického shrnutí jednotlivých bodů, sepsány všechny vlastní náměty občanů, proto v souhrnu níže jde spíše o sumarizaci a výtah často zmiňovaných návrhů.

2.2 Souhrn z výsledků 1. ankety

Souhrn všech připomínek z 1. ankety je uveden na stránkách města na výše uvedeném odkazu. Rovněž jsou zde oskenované všechny anketní lístky. Z výsledků ankety nelze provést krátký souhrn a návrhy zde uvedené se často objevují v návrzích pro 2 anketu obyvatel.

Za zmínku ale stojí, že řada respondentů se vyjadřovala ke kvalitě školního vzdělávání (chybí kvalitní učitelé, špatná pověst školy, delší otevírací doba MŠ), také ke kvalitě životního prostředí a odpadového hospodářství. V oblasti dopravy obyvatele města trápí dopravní kolaps v ranních hodinách, chybějící napojení na Roztoky a parkoviště BMV podél ulice Do Klecánek i situace s parkováním u školy. V kulturní oblasti chybí především prostory pro konání akcí. Pro sportovní vyžití je zmíněn např. bowling a florbal či bruslení v zimě. K územnímu plánu respondenti uvedli zachovat ornou půdu, nestavět bytové doby a myslet na průchody pro chodce.

V části různé je zmíněna řada návrhů, ale často je zmíněn požadavek na bankomat v obci, stavební uzávěru, centrum volného času, cukrárnu, sociální bydlení, hřiště pro větší děti, otevřenost úřadu, revitalizaci kasáren atd.



2.3 Souhrn z výsledků 2. ankety

V této kapitole jsou uvedena vyjádření a hodnocení respondentů jednotlivých témat ankety. Témata jsou uvedena ve stejném pořadí, v kterém byla uvedena v anketním formuláři. V závorkách je uvedeno kolik respondentů se vyslovilo pro jednotlivé varianty (a), b), c) či d), případně vlastní návrh). Často se také respondenti vyjadřovali ke stavu zeleně, a odpadového hospodářství.

1. Revitalizace města – zlepšit stávající stav v oblasti

a) Dopravní	67
b) Bytové	20
c) Životního prostředí	86
d) Vlastní návrh:	57

Nejvíce respondentů požaduje zlepšit stav v oblasti životního prostředí (86), velký počet respondentů požaduje zlepšit stav v oblasti dopravní (67) a nejméně v oblasti bytové (20).

Z vlastních návrhů revitalizace města požadují občané zlepšit stav v oblasti:

- komunitní
- komunikaci s občany
- životního prostředí
- žádný další Astrapark
- nerozšiřovat bydlení
- obnova Klecanského háje
- dopravní – nebezpečná místa přechodu a křižovatky, plynulý dojezd do Prahy a navýšení počtu autobusů, označit křižovatku Topolová směr na Astrapark, chodník do Klecánek, napojení areálu Dolních Kasáren na centrum
- veřejného pořádku
- kvality školy
- kvality zeleně a výstavby protipovodňových opatření
- omezit projekty na Zdibsku



2. Využití Radnice po přestěhování úřadu do budovy na Rychtě

a) Kavárna, či cukrárna	58
b) Přestěhování pobočky Pošty	42
c) Vlastní návrh	88

Mnoho respondentů uvádí k danému bodu vlastní návrh, kde navrhuje využít radnici jako komunitní centrum pro Klíček či Pravý Hradec nebo dětské centrum (zázemí pro spolky a kluby), také jim vyhovuje stávající stav, navrhují umístit byty pro učitele, fitcentrum, městskou policii či DPS.

3. Úřadovna městské policie

a) Ano, samostatná pro město Klecany	81
b) Ne, společná s okolními obcemi (spolupráce Zdiby, Líbeznice...)	90
c) Vlastní návrh:	17

Občané k zřízení úřadovny městské policie v téměř stejném počtu navrhují buď samostatnou pro město Klecany (81) nebo společnou s okolními obcemi (90). Jeden respondent navrhuje, aby policie sloužila noční služby pěšky či na kole. V případě, že by byla policie společná, navrhují respondenti vyčlenit vlastního strážníka.

4. Zdravotnictví

a) Dostačující je stávající stav	95
b) Rekonstrukce střediska dle projektové dokumentace	39
c) Rozšíření péče	44
d) Vlastní návrh:	20

V oblasti zdravotnictví velké části respondentů vyhovuje stávající stav (95). K rekonstrukci střediska dle projektové dokumentace je 5krát uvedeno, že dokumentace nebyla na stránkách města nalezena. K rozšíření péče respondenti uvádí, že by bylo vhodné navýšit počet dětských lékařů, zřídit gynekologii a více specialistů (alergologie, rehabilitace, ORL apod.). Z vlastních návrhů je nejčastěji zmíněno, že by bylo vhodné zlepšit pediatrickou péči či respondenti neumí posoudit, jelikož služeb lékařů v Klecanech nevyužívají.

5. Dům s pečovatelskou službou

a) Stávající v Dolních kasárnách vyhovuje	25
b) Rozšíření kapacity, výstavba nového domu v Dolních kasárnách	88
c) Zajistit péči v domácím prostředí	73
d) Vlastní návrh:	18



Nejvíce respondentů uvádí požadavek rozšíření kapacity, výstavbu nového domu v Dolních kasárnách (88). O něco méně zmiňuje zajistit péči v domácím prostředí (73). Ve vlastních návrzích je zmíněna kombinace rozšíření kapacity a domácí péče, případně rozšířit terénní službu ve spolupráci s okolními obcemi.

6. Podpora bydlení – realizovat projekty

a) Na sociální bydlení	25
b) Na pečovatelské byty	45
c) Vstupní byty	38
d) Byty v komunitním domě seniorů	53
e) Není potřeba	44
f) Vlastní návrh:	31

V oblasti podpory bydlení uvádí nejvíce respondentů realizovat projekt bytů v komunitním domě seniorů (53). O něco méně respondentů se vyjádřilo pro pečovatelské byty (45) a vstupní byty (38), ale také, že realizovat projekty není potřeba (44). Respondenti navrhují realizovat nájemní byty, byty pro učitele, lékaře a zaměstnance. Také je ale často zmiňováno, že je vhodné výstavbu omezit či zastavit. Respondenti uvádějí – zabránit výstavbě typu Astrapark.

7. Využití areálu Dolních kasáren v Klecanech

a) Areál zhodnotit a využít pro potřeby města (pronájem)	64
b) Využití dle zpracované studie rozvoje kasáren	83
c) Prodej části nebo celého areálu	12
d) Vlastní návrh:	36

Velká část respondentů zmiňuje pro využití areálu Dolních kasáren využít zpracovanou studii rozvoje kasáren (83), či areál zhodnotit a využít pro potřeby města (k pronájmu) (64). Mnoho respondentů navrhuje kasárna neprodávat, ale využít pro různé potřeby místních podnikatelů ale rovněž jako hřiště a klubovny, byty i kanceláře (pro sport, kulturu a odpočinek). Také navrhují omezit průmyslové využití, případně uklidit a využít jako sportovní či parkový areál. Také navrhují zkvalitnit příjezd a stav ulice Dolní Kasárna. Rovněž se ale uvádí, že bez funkčního napojení na centrum obce nemá smysl areál revitalizovat a další respondent zmiňuje, že nelze proto přestěhovat veškeré aktivity Klíčku a Pravého Hradce do kasáren. Také respondenti uvádí, že je vhodné v areálu rozvíjet pronájem drobným podnikatelům. Jeden z respondentů navrhuje umístit zde místo pro parkování karavanů, další bazén nebo koupaliště.



8. Základní a mateřská škola

a)	Pokračovat dle zpracované studie na rozšíření ZŠ (učebny, jídelna, centrální šatny)	103
b)	Investovat do vnitřního vybavení	17
c)	Zkvalitnění spolupráce školy s rodiči	46
d)	Vlastní návrh:	45

Většina respondentů se přiklání k variantě a), tedy k pokračování dle zpracované studie na rozšíření ZŠ (103). Velká část respondentů zaškrtnla variantu c), tedy zkvalitnění spolupráce školy s rodiči (45) a o zkvalitnění spolupráce se řada respondentů zmiňuje i ve vlastním návrhu.

V případě pokračování na rozšíření kapacity ZŠ, respondenti navrhují zřídit zamykací skříňky pro jednotlivce či dvojice, řešit jídelnu i vlastní budovu pro družinu, postavit další tělocvičnu, upravit cest a zrušit zastaralé přístřešky. Také navrhují řešit parkování před školou – zřídit parkoviště K+R. Také zmiňují nerozšiřovat, ale postavit novou školu, která bude konkurovat stávající.

Ohledně MŠ je zmíněn návrh na rozšíření MŠ a na rozšíření otevírací doby školky do cca 17:30 hodin, případně posunutí nástupu do MŠ. Také jeden z respondentů uvádí, že MŠ je v pořádku, ale ohledně ZŠ je slyšet negativní ohlasy na učitele.

V případě zkvalitnění spolupráce i kvality školy personálu je často zmiňováno, že je třeba odpoutat se od materialistického posuzování a řešit i „vnitřní stránku“ fungování, a tedy např. zajistit kvalitní učitele, získat nové, ocenit práci nejen finanční formou, změnit systém vzdělávání pedagogů (plně hradit), dát škole vizi, posílit výuku cizích jazyků již od prvního stupně, podporovat moderní výukové metody, k žákům přistupovat individuálně, snížit odchodovost dětí a řešit problémy se šikanou, případně vyměnit vedení školy. Také respondenti navrhují podpořit aktivnější přístup vedení školy a zaměstnanců k rodičům a okolí. Jeden z respondentů zmiňuje, že zkvalitnění výuky nebude snadné vyřešit a zmiňuje mimo jiné, že dle jeho názoru škola neumí pracovat se znevýhodněnými dětmi, ale rovněž ani s dětmi nadprůměrně inteligentními a by měla by klást větší důraz na výuku cizího jazyka kvalitními pedagogy.

9. Dopravní komunikace

a)	Zrekonstruovat asfaltové povrchy a celkovou úpravu ulic	44
b)	Zvýšení počtu chodníků	35
c)	Rozšíření parkovacích míst	29
d)	Zlepšit dopravní značení	19

Aktualizovaný strategický plán rozvoje města Klecany



e) Vybudovat další cyklostezky	19
f) Vyhovuje stávající stav	17
g) Nebezpečná nebo kritická místa z hlediska provozu:	69
h) Vlastní návrh:	53

V dopravní oblasti zmiňuje velká část respondentů nebezpečná nebo kritická místa z hlediska provozu (69) a uvádí vlastní návrhy (53), kterými dle respondentů jsou:

- křižovatka Do Klecánek, U školky, Konečná (u pošty) – špatné dopravní značení, chybí přechod
- křižovatka Topolová a obchvat, Topolová a Čsl. Armády + chybí přechody a refl. Sloupky, zpomalení provozu v Topolové
- křižovatka Topolová a silnice od Aholdu – kruhový objezd
- křižovatka u hřbitova – chybí přechody a není vhodný výkop pro odvodnění neohraničený svodidly
- křižovatka nahoře v Boleslavce u příjezdu na Klecany i naproti od kasáren a nově budované soukr. MŠ
- absence přechodů a jejich osvětlení (křižovatka u hřbitova, u kostela, u veterináře, u fotbalového hřiště, od náměstí a bývalé požární nádrže)
- výjezd z panelové cesty u kasáren na ulici Topolová, místo panelové cesty silnice a chodník, propojit ulici Spojářskou s areálem NÚDZ (cestou, chodníkem)
- cesta pro pěší Do Klecánek + nesprávně parkující vozidla odklidit
- okolí školy a průjezd sídlištěm a Boleslavkou, cesta dětí do ZŠ přes sídliště, rekonstrukce parkoviště v sídlišti
- Do Kaštan – nedodržování rychlosti (požadavek 30 km/hod) a obrubník u Staré pošty
- zrcadlo u výjezdu z ulice Nová
- doprava Na Skalkách – jednosměrky?
- nenavazují chodníky, zvýšit počet chodníků a retardérů, omezit rychlost, zrevidovat dopr. značení (snížit), u Astraparku zbudovat hlukové stěny
- nevhodná cyklostezka u pošty – postavit správně, nestavět cyklostezky a nedodržování rychlosti cyklistů v Klecánkách
- snížit počet vozidel v ulicích a jejich parkování v obytných zónách

Mnoho respondentů požaduje zrekonstruovat asfaltové plochy a celkovou úpravu silnic (44). Jen malé části respondentů vyhovuje stávající stav (17).



10. Veřejná doprava

a) Rozšířit autobusové spojení s Prahou	103
b) Vyhovuje stávající stav	60
c) Vlastní návrh:	46

Velká část respondentů požaduje rozšířit autobusové spojení s Prahou (103) a dále uvádí zejména v ranní špičce a o víkendech, či navrhnou ráno větší autobusy. Jeden z respondentů zmiňuje, že chybí ranní spoj 5:20. Další požaduje zajištění dodržování jízdního řádu, další navrhuje řešit osvětlení zastávek. Dále zmiňují problém s kolonami v Chabrech a požadují vyhrazený autobusový pruh a přidat spoje do Klecánek a Astraparku a také napojit spoje z Klecánek na jízdní řád přívozu. Dále navrhnou spoj přes Zdibsko a Lidl. Také je zmíněno, že by bylo vhodné jednat s ROPIDem o zkvalitnění zastávky v Kobylisích (lavičky, zastřešení).

11. Veřejné osvětlení

a) Vyhovuje stávající stav	47
b) Postupně rekonstruovat	117
c) Vlastní návrh:	33

Většina respondentů zvolila variantu postupné rekonstrukce veřejného osvětlení (117).

Respondenti navrhnou:

- zlepšit údržbu včetně mytí, průběžně opravovat, zajistit pravidelnou kontrolu především na sídlišti
- nové osvětlení od sídliště k Mírové ulici a dále na zastávku ke Zdibům
- úsporné LED zdroje a snížit světelné znečištění
- nevyhovující zakrytí vedení VO
- v „historických“ ulicích zvolit esteticky vhodné osvětlení (viz náměstí)
- sjednotit vzhled – reprezentativní místo komunistického, vytvořit jednotný návrh mobiliáře pro město
- zahustit VO v ulici Topolová, zlepšit v ulici Luční a doplnit VO v Klecánkách

12. Čistírna odpadních vod

a) Vyhovuje stávající stav	31
b) Postupně rekonstruovat	106
c) Vlastní návrh:	23



Čistírnu odpadních vod navrhuje postupně rekonstruovat velká část, tedy 54,9 % respondentů. 16,6 % respondentů vyhovuje současný stav. Vlastní návrh k této problematice vyjádřilo 12,4 %, kde je uvedeno, že je třeba modernizace, správa městem a rozšíření kapacity. Také se objevuje návrh zbudovat další ČOV či omezit zástavbu tak, aby stávající ČOV vyhovovala.

13. Odpadové hospodářství

a) Rozšířit sběrný dvůr	15
b) Rozšířit počet sběrných míst na tříděný odpad	62
c) Vyhovuje stávající stav	69
d) Vlastní návrh:	55

Velké části respondentů - 39,4 % vyhovuje současný stav, 32,6 % požaduje rozšířit sběrná místa tříděného odpadu, 7,8 % požaduje rozšířit sběrný dvůr. Vlastní návrh k této problematice vyjádřilo 24,9 %.

Ve vlastním návrhu je zmíněn:

- tříděný odpad – množství a umístění kontejnerů včetně úpravy jejich stání a častějšího odvozu (tetrapak v ulici Horní Kasárna)
- požadavek na kontejnery na bioodpad a jeho likvidaci
- úprava a fungování sběrného dvora – změna umístění od hřbitova, umístění kompostárny, zavedení služby pro občany zdarma
- lépe propagovat třídění a odvoz

14. V oblasti životního prostředí realizovat

a) Údržbu a výsadbu zeleně	78
b) Revitalizaci vodních toků	28
c) Projekty na zadržování vody v krajině (využití mokřadu)	64
d) Projekty na obnovitelné zdroje energie:	
a. Tepelná čerpadla	12
b. Solární energie	30
e) K názoru mi chybí znalosti	37
f) Vlastní návrh:	43



Oblast životního prostředí je občany města, účastníky ankety, posuzována jako jedna z důležitých oblastí života ve městě. Z celkového počtu 193 odevzdaných dotazníků v druhé části ankety se k této oblasti občané vyjádřili následovně – údržbu stávající a výsadbu nové zeleně požaduje 40,4 % (78) respondentů, zadržování vody v krajině zvolilo 33,2 % (64), revitalizaci vodních toků požaduje 14,5 % (28), projekty na obnovitelné zdroje energie – využití solární energie 15,5 % (30), tepelná čerpadla 6,2 % (12). Vlastní návrh uvedlo 22,3 % (43).

Z vlastních návrhů se nejčastěji vyskytují a za zmínku stojí:

- údržba stávající zeleně a citlivá výsadba nové, rozšiřování zelených ploch
- městské parky U kostela, náměstí VBT, Průhon, Palouček, Dolní Kasárna (lavičky)
- Klecanský háj, Černá skála (lavičky)
- Obnova alejí
- činnost Obalovny, používání tuhých paliv ve městě
- zadržování dešťové vody v přírodě
- Revitalizace Mokřad, Struhy – přírodní prvky
- Záchyt dešťové vody z ostatních ploch
- Omezování a přísnější regulace nové výstavby

15. Turistika

a) Stávající stav je vyhovující	57
b) Doplnit lavičky – zakroužkujte: u hřišť, v Klecánkách, u řeky, v háji, podél turistické trasy či jinde:	55
c) Doplnit stojany na kola – napište umístění:	17
d) Doplnit odpadkové koše – napište umístění:	37
e) Vlastní návrh:	23



V oblasti turistiky byly v anketě uvedeny tyto možnosti odpovědí: stávající stav je vyhovující (57), doplnit lavičky s možností zakroužkovat, zda u hřišť, v Klecánkách, u řeky, v háji, podél turistické trasy či jinde (55), doplnit stojany na kola s žádostí o uvedení návrhů kam (17), doplnit odpadkové koše s požadavkem o uvedení návrhů kam (37), vlastní návrh (23).

Jak je patrné, nejvíce respondentů požaduje stav za vyhovující. Takřka stejný počet se vyjádřil pro doplnění laviček. Následuje s odstupem doplnění odpadkových košů, stojanů na kola a vlastní návrhy.

Podíváme-li se na jednotlivé návrhy na doplnění turistické infrastruktury, vypadá situace následovně:

Doplnění laviček

Respondenti většinou uvedli více možností. Nejvíce se objevovaly tyto nabízené možnosti: u hřišť (21), u řeky (19), v háji (18), v Klecánkách (13), podél turistické trasy (8).

Respondenti se dokázali ve větším počtu shodnout i na některých vlastních návrzích: hlavní pěší trasy ve městě (7), na vyhlídkách (5), na náměstí (3).

Doplnění stojanů na kola

Nejvíce respondentů uvedlo, že by měly být stojany na kola doplněné u obchodů a restaurací (8). Následovala pošta (5) a zdravotního středisko (5). Dále se respondenti vyslovili pro umístění stojanů u obecního úřadu a fotbalového hřiště (v obou případech po 2).

Doplnění odpadkových košů

Absolutně nejvíce zastoupená varianta bylo umístění košů všude (12). Někteří respondenti navrhovali např. ve vzdálenosti 100 m, jiní 500 m. Následovala lokalita od křižovatky ulice Čsl. Armády a ulice Do Klecánek směrem k poště a náměstí (3), na vyhlídkách (2), u fotbalového hřiště (2), v klecanském háji (2), v Astraparku (2). Ostatní varianty obdržely po 1 hlasu.

Vlastní návrhy

Z vlastních návrhů v oblasti cestovního ruchu se nejčastěji objevovalo ubytování (3), zábradlí na zámeckých schodech (2 + se objevuje také v otázce č. 27), naučné stezky



(2), parky (2).

Z dalších návrhů, které se netýkají přímo otázky 15, ale souvisí s cestovním ruchem bylo uvedeno následující:

- návrhy na úpravu cyklostezky – vícekrát upozorňováno na nebezpečnost,
- dokončení cyklostezky podél Vltavy
- vybudovat další cyklostezky „v rovině“ – nespecifikováno kde
- zatraktivnění naučné stezky.

16. Jaká sportoviště ve městě chybí:

a) Skatepark	22
b) Ledová plocha	38
c) Hřiště na kopanou s umělým povrchem	10
d) Tenisové kurty	16
e) Sportovní hala	32
f) Koupaliště	88
g) Vlastní návrh:	60

Na základě ankety k aktualizaci strategického plánu vznikl v oblasti sportu požadavek občanů na zbudování koupaliště (88 hlasů), ledové plochy (38), sportovní haly (32), skateparku (22), tenisových kurtů (16) nebo hřiště na kopanou s umělým povrchem (10). Z dalších návrhů potom byly zmíněny např. lezecká stěna, bowling, fitness, in-line dráha, beach-volejbal, lanové centrum.

17. Lokalita vhodná k budování nových sportovišť:

a) V areálu Dolních kasáren	83
b) U stávajícího fotbalového hřiště	80
c) Současný stav vyhovuje, není třeba budovat další sportoviště	16
d) Vlastní návrh:	18

Podle mínění občanů by nejvhodnější lokalitou k umístění dalších sportovišť byl areál kasáren (83) nebo areál u stávajícího fotbalového hřiště (80). Podle částí respondentů (16) současný stav vyhovuje a není třeba sportoviště rozšiřovat.

Zbudování koupaliště městem není v současné době zejména z ekonomických důvodů reálné. Vybudování dalších sportovišť je však plánováno v areálu fotbalového hřiště. Město podalo žádost o dotaci na vybudování sportovního komplexu, kde by mělo vzniknout hřiště na minikopanou, víceúčelové hřiště, kurty na tenis a plážový volejbal, bruslařská dráha, skatepark a další sportoviště.



Vize možností sportovního využití v následujících letech

Z výše uvedeného výčtu sportovních aktivit, počtu aktivních sportovců i požadavků občanů vyjádřených v anketě vyplývá, že zájem o sportování je ve městě značný a převyšuje kapacitu sportovišť. Občané vnímají potřebu po navýšení jejich počtu i rozšíření možných sportovních aktivit. Vedení města si je vědomo této skutečnosti a rozšiřování sportovišť zahrnuje do svých plánů pro další období.

18. Dětská hřiště

a) Vybudovat nová dětská hřiště	56
b) Vyhovuje stávající stav	84
c) Vlastní návrh:	40

Velké části respondentů vyhovuje stávající stav dětských hřišť (84). Ve vlastních návrzích zmiňují oplotit a dovybavit stávající hřiště (na sídlišti rekonstrukce, u háje – klouzačka, houpačka a pískoviště), vyřešit jejich povrchy a návrh na zbudování dětského hřiště pro větší děti 8–15 let. Dále požadují věnovat se více opravám a údržbě. Nové umístění je navrženo v Průhonu, v Dolních kasárnách a u fotbalového hřiště. Také navrhuje hřiště pro psy.

19. Kulturní dům

a) Při nové budově MěÚ dle studie Rekonstrukce a přístavba Rychty	117
b) Zrekonstruovat vhodnou budovu v Dolních kasárnách	40
c) Vlastní návrh:	30

Velká část respondentů se přiklání k variantě kulturního domu při nově zbudované budově MěÚ na Rychtě (117). Několik respondentů se dotazuje na rekonstrukci bývalého kina. Ve vlastních návrzích část respondentů převládá názor na umístění kulturního domu v centru obce, nebo pohodlněji zpřístupnit kasárna či zvážit využití prostor v NÚDZ.

20. Společenské a kulturní akce města

a) Současné akce a místní aktivity jsou dostačující	47
b) Uvítal (a) bych konání místního plesu a dalších tanečních aktivit	43
c) Uvítal (a) bych hostování profesionálních hudebních a divadelních souborů	47
d) Více přednášek, výstav a vzdělávacích akcí	35
e) Co chybí (z oblasti výtvarné, hudební, divadelní, filmové, taneční, další...):	23
f) Jezdím za kulturou do Prahy a kulturní aktivity města Klecany mě nezajímají	15
g) Vlastní návrh:	20



U pořádání společenských a kulturních akcí města se názory respondentů různí. Pro některé jsou aktivity dostačující, jiní uvádí, že by uvítali zlepšení či, větší počet akcí. V návrzích je zmíněno, že chybí kino a divadlo (hostování souborů) a pro akce chybí sál. Občané zmiňují zejména filmové produkce, kinokavárnu, letní kino. Dále připomínají koncerty pod širým nebem, prezentace žáků ZUŠ na akcích města, garážový prodej, „blešák“. Uvádějí absenci prostorů pro konání takových akcí. Schvalují investice do kvality akcí a jejich atraktivity. Rovněž, že by bylo vhodné využít náměstí pro koncerty a letní kino. Také jeden z respondentů zmiňuje, že chybí bleší trhy a další, že je kulturně málo využitá knihovna. Občané chválí aktivity Klíčku a Pravého Hradce (aktivity pro město dostačující), hostování profesionálních hudebních a divadelních souborů (kde?), požadují opravit kino, kino klub, koncerty v místním kostele.

21. Knihovna Klecany z hlediska nabídky knižních jednotek a kultury budovy

a) Dostačující	98
b) Nedostačující	36
c) Vlastní návrh:	39

Velká část respondentů se přiklání k variantě, kdy z hlediska nabídky knižních jednotek a kultury budovy je knihovna dostačující (98). V návrzích je často zmíněno, že respondenti knihovnu nevyužívají. Dále uvádí, že je třeba řešit především bezbariérovost, dále otevírací dobu, větší výběr titulů (alespoň povinná četba) a rozšíření PC učebny. Respondentům chybí přehled – neví (12); nutnost rekonstrukce a přestěhování – bezbariérový přístup (10); nakoupit nové knihy – zastaralý fond (4); zpřístupnění veřejnosti - otevírací doba (3; kritika či chvála vedoucí knihovny (2); chvála umístěné knihovny na veřejnosti (2); kino v knihovně (1).

22. Knihovna z hlediska pořádaných akcí

a) Dostačující	116
b) Nedostačující	32
c) Vlastní návrh:	14

Více než polovina respondentů uvádí, že knihovna z hlediska pořádaných akcí je dostačující (116). V návrzích respondenti uvádí, že je vhodné podpořit snahy o „živější“ knihovnu a zajistit jí vhodnější prostory. Ve vlastním návrhu je uvedena pochvala besedám s autory a pokračovat v takových akcích „živější knihovna“; čtení s babičkou (6); obsadit místo knihovnice odborným personálem (4); obohatit fond o cizojazyčné knihy pro děti (1); zajistit nový prostor pro loutkové divadlo (1).



23. Kultura a podpora spolků

a) Kulturní a spolkové využití je dostačující	71
b) Zvýšit podporu kultury a spolků	68
c) Snížit podporu kultury a spolků	11
d) Vlastní návrh:	21

Téměř stejný počet respondentů si vybral z dvou variant, že kulturní a spolkové využití je dostačující (71) či je třeba zvýšit podporu kultury a spolků (68).

V návrzích respondentů je uvedeno, že jsou vděční za Klíček (8) i skauty a faru a sportovní aktivity (2). Někteří uvádí, že výše finanční podpory je vzhledem k velikosti městečka, více než dostatečná. Dále se uvádí, že chybí více sportovních aktivit pro děti i dospělé.

24. Podpora středních a malých podnikatelů a živnostníků

a) Dostatečná	58
b) Nedostatečná	38
c) Vlastní návrh:	25

Velká část respondentů uvedla, že podpora středních a malých podnikatelů je dostatečná (58). V návrzích respondentů je často uvedeno, že nemohou toto posoudit či nemají na věc názor. Jedna z respondentek uvádí, že by uvítala seznam a kontakty, případně jejich vlastní reklamu, na podnikatele a živnostníky Klecan na webových stránkách města.

25. Zapojování středních a malých podnikatelů a živnostníků do investičních akcí a záměrů města

a) Dostatečné	52
b) Nedostatečné	47
c) Vlastní návrh:	22

Respondenti ve stejném poměru zastávají názor, že Zapojování středních a malých podnikatelů a živnostníků do investičních akcí města je dostatečné (52), či nedostatečné (47). Stejně jako k předchozímu bodu se i k tomuto bodu respondenti vyjádřili, že nemohou posoudit či nemají na věc názor.



26. Komunikace města se středními a malými podnikateli a živnostníky

a) Dostatečná	52
b) Nedostatečná	34
c) Vlastní návrh:	28

Ke komunikaci města se středními a malými podnikateli a živnostníky uvádí většina respondentů, že je dostačující (52), a opět mnoho respondent uvádí, že neví či nedokážou posoudit (22). Jeden z respondentů uvádí, že děkuje za zajištění prostor pro řeznictví.



27. Další návrhy k realizaci

V 77 případech uvádí respondenti další návrhy k realizaci:

- zlepšit internetové připojení (i v Klecánkách)
- zrušit Peklo
- zařídit bankomat
- v budově pošty opravit kanalizaci a rozšířit provozní dobu pošty
- rozšířit kontejnery na papír
- zábradlí v parku
- zavřít školní areál
- dořešit spoluvlastnictví pozemků
- 2 koše na psí exkrementy v Průhonu
- více využít jednosměrný provoz na komunikacích
- více kroužků pro dospělé
- zlepšit úroveň zaměstnanců MěÚ (komunikace a profesionalita) i personální situaci v ZŠ
- včasné seznamování občanů s projekty
- nezasahovat do přírody
- možnost odkupu Felixovny
- využití stodol u náměstí
- upravit odpočívadla u silnic
- nepokračovat s výstavbou
- zlepšit stav ve škole i školce
- rekonstrukce kaple na hřbitově a pečovat o staré hroby a hrobky
- Čsl. Armády – oprava lamp, zábradlí
- výsadba okolo NÚDZ a Astraparku
- zaměřit se na obyvatele ne na stavby
- najít vhodné prostory pro Pravý Hradec
- podpora důchodců
- most přes Vltavu
- kontrola volného pobíhání psů alespoň na náměstí (pokácení starých stromů a nová výsadba), řešit volný pohyb psů – výběhové loučky



- propojit město s Astraparkem
- městské přístavní molo pro člun strážníků
- redukce divokých prasat
- zlepšit průchodnost městem pro pěší
- nerušit zdroje vody
- místo čerpání dotací a podpory průmyslu podpořit kvalitní obec
- zlepšit pěší cestu k Lidlu

Z pohledu rozdělení témat dle bodového hodnocení tak lze vymezit tři skupiny:

1. naléhavá témata

- *rozšíření kapacity ZŠ, ale i personální obsazení*
- *rekonstrukce ČOV*
- *rekonstrukce objektu Rychty*
- *stav životního prostředí a nová výsadba zeleně*
- *dopravní komunikace – kritická místa provozu*
- *rekonstrukce veřejného osvětlení*

2. důležitá témata

- *údržba zeleně*
- *odpadové hospodářství*
- *využití kasáren*
- *omezení zástavby především bytových domů*
- *sportoviště a sportovní vyžití*
- *rozšíření kapacity DPS*
- *navýšení autobusových spojů*
- *podpora kultury a spolků*

3. málo významná témata

- *podnikání v obci*
- *cyklotrasy, cyklostezky*

Aktualizovaný strategický plán rozvoje města Klecany



Při hodnocení ankety je nutné zmínit její návratnost, tedy počet zpět odevzdaných dotazníků, kterých bylo 193. Tato návratnost je s ohledem na počet obyvatel města Klecan poměrně nízká. Pokud by údaje byly zpracovány pouze z kvantitativního hlediska, nebylo by výsledky takového výzkumu možné prohlásit za reprezentativní. Jelikož však anketa byla postavena dle zadání převážně na kombinaci kvalitativních výpovědí účastníků, je její výsledek využitelný z hlediska hodnocení přání občanů Klecan na další rozvoj.

Anketa převážně hodnotí jednotlivá témata, případně rozvojové záměry. Tady je role hodnocení z pohledu těch, kteří budou (nebo jejich rodinní příslušníci, známí) zařízení využívat, významná.



3 Návrhová část

3.1 Metodika

Základní orientace rozvoje

Strategický plán rozvoje města vymezuje a určuje základní orientaci vývoje města do roku 2030. Zároveň je strategickým dokumentem, jehož prostřednictvím bude možné ve stanoveném časovém horizontu zabezpečovat samosprávu města koordinaci těch strategických aktivit, které významným způsobem ovlivňují (a budou ovlivňovat) život obyvatel města Klecan. Zástupci města deklarovali strategické vize rozvoje města. Také byly identifikovány základní problémové okruhy. V jejich rámci jsou uspořádány rozvojové aktivity, jejichž prostřednictvím bude strategie realizována. Problémové okruhy tak reflektují hlavní oblasti, které je třeba s pomocí strategického plánu pozitivně ovlivnit.

Tento vliv je zaměřen obecně na:

1. eliminaci nežádoucích jevů, respektive trendů
2. posílení pozitivních, respektive žádaných sfér

Negativa významným způsobem komplikují život ve městě a představují do budoucna rozhodující omezení rozvoje, případně hrozby pro tento rozvoj. Naopak nastolení a další podpora progresivních oblastí umožní jejich rozvoj, u kterého se předpokládají vícenásobné efekty zasahující do dalších oblastí.

Jedním z úkolů strategického plánu je definovat a popsat výše zmíněné typy sfér v životě města a hledat nejprve v obecné rovině a poté již konkrétně náměty a řešení směřující k vyváženému a udržitelnému rozvoji města. Tím budou vymezeny preferované sféry rozvoje s tím, že oblasti, které jsou vůči rozvoji města definovány jako neutrální (tj. ani jako hrozba, ani jako možnost dalšího rozvoje), řeší strategický plán pouze okrajově, většinou ve spojení s dalšími, preferovanými oblastmi.

Konkrétně se v městě jedná o:

1. řešení existujících problematických situací (např. se jedná o nebezpečná místa provozu na komunikacích v Klecanech nebo o zkvalitnění školní výuky),
2. posílení stávajících nedostačujících kapacit, které působí v rámci města problémy (např. zvýšení kapacit školských zařízení nebo rekonstrukci a přestěhování



městského úřadu, výstavbu společenského domu),

3. podporu pozitivních trendů, například v oblasti volnočasových aktivit a sportu,
4. vytvoření nových příležitostí zvyšujících kvalitu života ve městě (zejména revitalizace Průhonu, Dolních Kasáren a parků, výsadba a zřizování zeleně).

Jedním ze základních kritérií pro výběr tématu a konkrétních projektů je jejich udržitelnost. V rámci strategie je sledován možný vliv realizace projektů na rozvoj města, kvalitu životních podmínek a sociální soudržnost. Cílem je rozvoj dosahující rovnováhy mezi těmito pilíři udržitelnosti.

Výběr konkrétních projektů či aktivit je následně proveden též na základě jejich efektivity a také reálnosti či realizovatelnosti.

Problémové okruhy

V rámci strategického plánu pro město byly identifikovány na základě podkladů i vlastních zkušeností základní problémové okruhy.

Cíle

Cíl, trvale udržitelný rozvoj, představuje rovnováhu mezi sociální, ekonomickou a environmentální oblastí a je indikátorem kvality života obce. Při realizaci cílů musí být respektovány všechny jmenované oblasti a provázány tak, aby nedošlo k pouhé dílčí podpoře některé z uvedených oblastí.

Životní prostředí je jedním z nejdůležitějších faktorů, ovlivňujících život občanů i návštěvníků obce. Cílem níže jmenovaných projektů je nejen prevence vedoucí k udržení stávajícího stavu životního prostředí v obci, ale zejména jeho zlepšení. Zkvalitnění sběru druhotných surovin je nutné řešit spoluprací s firmami činnými ve zpracování odpadů (více kontejnerů, častější frekvence jejich vyprazdňování) a zvýšením zájmu občanů, motivačními programy, zejména mezi mládeží. Stranou nezůstává ani podpora ekologického bydlení, spočívající v zateplování obecních budov, využití odpadního tepla či podpoře ekologických systémů vytápění – vytápění s využitím alternativních zdrojů energie atd. Kompostování „zeleného“ odpadu je nutné rovněž podpořit, stejně jako rozvoj ekologické osvěty a výchovy a obec tuto podporu hodlá v následujícím období realizovat.

Město Klecany bude v roce 2030 vyváženě fungujícím sídlem, citlivě zasazeným do přírodního rámce, které bude v maximální míře využívat výhod blízkosti hlavního města



a omezovat negativní vlivy tohoto sousedství. Město si podrží pevný urbanistický řád, přírodní a kulturní hodnoty území, kvalitní a moderní technickou infrastrukturu a vytvoří prostor pro všestranný a příjemný život svých obyvatel.

Strategický cíl: Využít zachovalého přírodního rámce a pestré terénní konfigurace k příjemnému životu a rekreaci obyvatel i návštěvníků města.

Specifické cíle v oblasti ŽP:

1. Zachovat plochy zeleně ve městě.
2. Postupně revitalizovat zeleň v intravilánu města.
3. Zkvalitnit a sjednotit městský mobiliář.
4. Zlepšit protipovodňovou ochranu ohrožených území města.
6. Udržovat kvalitní a pro občany dostupný systém třídění odpadů.
8. Zajistit pravidelný a funkční systém úklidu veřejných prostranství ve městě.

Nejvýznamnějším výstupem strategického plánu obecně jsou cíle a konkrétní aktivity s určením zúčastněných subjektů a předpokládaného termínu realizace. Cíle byly definovány zástupci městské samosprávy ve spolupráci s komisí strategického plánu.

V rámci logiky postupu je nezbytné, aby na vypracovaný strategický plán bezprostředně navazovala implementační fáze, aby byly stanoveny kroky vedoucí k postupné realizaci dílčích opatření podle přijatých priorit a časového určení, a aby jednotlivé rozvojové aktivity byly v praxi realizovány.

Aktualizace

Strategický plán rozvoje města je pojímán jako časově i místně závislý dokument, který vychází především z reality dalšího vývoje města a jeho okolí. Jeho úspěšnost, reprezentovaná především mírou praktického naplnění navrhovaných opatření, se bude odvíjet od toho, zda zůstane vždy aktuálním dokumentem.

Aby jím zůstal, bude potřebné provádět jeho logickou a věcnou aktualizaci, a to zejména při:

- setrvalém vývoji města, kraje a ČR v průběhu tří až čtyř let
- dojde-li k závažným „skokovým“ změnám ve městě nebo jeho systémovém okolí, pak ad hoc



- bezprostředně po identifikaci změn a poznání vlivů, jaké mohou pro budoucnost města mít

V průběhu zpracování aktualizace by měla být v dosažitelné míře uplatňována snaha o naplnění principu partnerství formou oslovením obyvatel města (zjištění jejich názorů a postojů).

Zapojení veřejnosti

Aplikace strategického plánu je procesem, který představuje určitou dohodu všech aktérů ve městě. Významně ovlivňuje život města, neboť umožňuje realizovat důležité investice či jiné projekty. Proto jsou partnerem jeho přípravy občané města. Proto byli osloveni již na počátku při přípravách strategického plánu v roce 2008 a nyní v roce 2017 pro aktualizaci strategie na další období.

Princip kontinuity

Město Klecany již podniklo určité kroky k přípravě dílčích záměrů a projektů. V rámci diskusí byly vyhodnoceny stávající podmínky a existující záměry, na které v možné míře bylo navázáno. Strategický plán je zpracován individuálně s ohledem na místní podmínky a zvyklosti v organizaci procesů a na situaci v přípravě podkladů a dokumentů.

Ke kulturnímu dění v obci:

Město Klecany chce být moderním kulturním městem a tím schvaluje a podporuje velké množství kulturních aktivit. Práce kulturní komise však nezahrnuje „pouhé“ pořádání kulturních akcí a „hlídání“ významných výročí k jejich uctění. Město si je vědomo, že kultura je důležitá pro lidskou společnost. Je estetickým i etickým postojem občanů ke světu a událostem v něm. Je významným vyjadřováním se k dění okolo nás. Práce kulturní komise by měla být tedy mnohem širší. Měla by vyhledávat a podporovat kulturní aktivity, zapojovat občany nejen ke kulturnímu, ale i k etickému soužití a tím zaštiťovat kulturně-etický kodex v životě města.

Respondenti i pracovní komise se jednoznačně shodují, že trvajícím slabou stránkou města je neexistence multifunkčního kulturního a spolkového domu, kde by se občané mohli scházet a kde by se mohla převážná většina akcí odehrávat. Dům, který bude zabezpečeným zázemím, a to jak pro pořádané akce, tak pro každodenní rozvoj kulturní činnosti ve městě.

Většina respondentů se vyjádřila pozitivně ke studii přístavby MěÚ na Rychtě. Pracovní komise ve spolupráci s odborníky poukazuje na potřebu vzít do úvahy všechny požadavky,



kteřé by takový dům měl splňovat. Dům, který plnohodnotně slouží kulturnímu a spolkovému dění ve střediskovém městě, ale také možné spolupráci v oblasti zvaní profesionálních těles k vystupování na půdě Klecan. Divadelní představení, besídky, koncerty vážné i moderní a alternativní hudby, výstavy, stálé expozice, filmové večery, přednášky a semináře, společenské akce a plesy, hostování profesionálních souborů, oslavy významných výročí, ale i nabídka každodenního provozování uměleckých činností a knihovnické služby. Stavební studie k takovému domu musí čítat kromě sálu s podiem a jeho technického zázemí (projekce, tahy, technická zařízení), také množství přidružených prostor pro jednotlivě samostatně uzavíratelné učebny, zkušebny, šatny, dílny, skladovací prostory, tělocvičnu. K takovému provozu je potřeba samostatný správní a organizační řád se samosprávou. Druhořadou výhodou výstavby samostatného kulturního a spolkového domu nezávislého na městském úřadě jsou nová pracovní místa pro samosprávu domu. Ta může převzít plnění moderního kulturního přístupu města k občanům, regionu i světu, na něž nemá dobrovolnická činnost kulturní komise kapacity. Pro rozrůstající se město s ambicí být kulturně dostačujícím zázemím pro luxusní rezidenční bydlení (které je neměnnou prioritou strategického plánování města) takový dům pokrývá veškeré kulturní, estetické i etické potřeby.

Zmiňované požadavky jsou mnohem širší, než nabízí studie k přístavbě MěÚ Rychta. Na vybudování multifunkčního společenského domu je proto nutné v krátkodobých plánech připojit novou studii, počítající s těmito novými požadavky, potřebami a náměty. Studii pro vytipovaný samostatný objekt v centru města a v jeho vlastnictví.

Dalším kulturně estetickým cílem města se stává potřeba ochránit zbývající památky a tím ráz města, potvrzující jeho dlouhou historii. Ve městě jich zbylo nemnoho. Nejvýraznějšími z nich jsou Felixovna a Špejchar. Oba objekty jsou v soukromých rukou. Přesto je cílem apelovat na jejich estetické zachování v původním stylu. Velmi dobře se takto povedlo zachránit vzhled starého domu s hrázděnou stavbou v dolní části Klecan, který nyní slouží jako restaurant Farm Table. Je to příklad citlivého přístupu nejen k historickým stavbám, ale i estetického vztahu k okolí.

Dlouhodobým cílem je tedy vytipování vhodného objektu k multifunkčnímu a společenskému domu, vytvoření studie a vyhledávání příhodných dotací. Dále ochrana kulturních památek a snaha o spolupráci s vlastníky historických budov ve městě k jejich zachování pro budoucí generace.



3.2 SWOT analýza rozvoje města

Jedním z podkladů pro další rozhodování v rámci strategie je SWOT analýza. Analýza SWOT je jednoduchou metodou umožňující utřídit klíčové poznatky a závěry z analytického profilu.

Analýza SWOT definuje **čtyři skupiny** položek:

- **silné stránky** (z angl. strengths = S)
- **slabé stránky** (z angl. weaknesses = W)
- **příležitosti** (z angl. opportunities = O)
- **hrozby** (z angl. threats = T)

Klasifikaci těchto skupin ilustruje následující tabulka.

Klasifikace položek analýzy SWOT

Aspekty	Kladné aspekty rozvoje	Záporné aspekty rozvoje
Aspekty vycházející převážně ze současného stavu a zevnitř území, dobře ovlivnitelné městem	S	W
Aspekty vycházející převážně z budoucího stavu a z vnějších okolností, špatně ovlivnitelné městem	O	T

Celkový aspekt rozvoje města byl rozčleněn na jednotlivé okruhy z důvodu větší přehlednosti a také proto, aby vyplynuly souvislosti týkající se jednotlivých jevů, případně



procesů a jejich provázanosti v rámci jednotlivých sfér.

Finální podoba analýzy SWOT je uvedena v následujícím přehledu.

Silné stránky

- výhodná poloha Klecan v blízkosti Prahy
- dobrá dopravní dostupnost
- dobře fungující veřejná doprava
- blízkost dálnice D8
- existence přivozu na Vltavě
- dobrá vybavenost technickou infrastrukturou
- přírůstek počtu obyvatel a nově přistěhovaní v posledních letech
- ve městě fungují škola, školka, ZUŠ i zdravotní středisko, které slouží i pro okolní obce
- kulturní tradice Klecan
- sportovní tradice Klecan
- revitalizace centra města
- zásoba pitné vody (místní přírodní zdroje)
- místní památky

Slabé stránky

- nutné zkapacitnění, rekonstrukce i zlepšení vnitřního klimatu školy
- rozlehlé parkové plochy a další travnaté vyžadující údržbu
- problémy s parkováním v některých částech města

Příležitosti

- Klecany jsou atraktivním místem pro bydlení v zázemí Prahy
- rozvoj sportovních a rekreačních aktivit
- revitalizace areálu Dolních Kasáren

Aktualizovaný strategický plán rozvoje města Klecany



- rozvoj sportu a turistiky
- rekonstrukce a přestěhování úřadu
- výstavba společenského a kulturního centra

Hrozby

- záplavy na Vltavě
- funkčnost kalového hospodářství na Drastech (obtěžování zápachem)
- možná výstavba spalovny na Drastech
- rozšiřování lomu
- nárůst hlukového zatížení v souvislosti s výstavbou letiště Vodochody
- neřešení silniční dopravy – chybí severní část obchvatu Prahy
- nárůst kriminality se stoupajícím počtem cizích dělníků na ubytovnách
- masivní bytová výstavba na okraji města
- případná nedostatečná kapacita zařízení s péčí o seniory
- z hlediska rozvoje a funkcí města nevhodné způsoby revitalizace Dolních Kasáren
- nárůst automobilové dopravy, nárůst potřeb parkovacích stání

3.3 Základní vize rozvoje města do roku 2030 (2018-2021, 2022-2025, 2026-2030)

Vize rozvoje města

Strategická vize rozvoje města do roku 2030 je základní strategickou orientací aktivit města deklarující:

- kam chce město realizací rozvojové strategie do roku 2030 dospět
- jaký globální cíl si pro svůj rozvoj stanovuje
- co jsou klíčové priority jeho dlouhodobě udržitelného rozvoje (problémové okruhy, tj. kritické oblasti strategie, na které musí být soustředěna hlavní pozornost)

Základní vize je politickým konsenzem (všeobecnou dohodou) a souhrnným strategickým pohledem na další rozvoj města, určujícím základní rámec a cíle jeho rozvoje do roku 2030.



Vedení města a komise strategického plánu definovala v rámci diskuse a na základě podkladů, tj. zejména anket obyvatel, pokračování v základní vizi rozvoje města z předchozího strategického plánu do roku 2030 takto:

Rezidenční bydlení s kulturním, sportovním a turistickým potenciálem

Vize v sobě zahrnuje, respektive předpokládá následující fakta nebo procesy:

1. Město nabízející kvalitu života ve sféře bydlení v zázemí Prahy s dostatečným zastoupením zařízení sociálních služeb, kultury, školství, sportu a dopravy. Bydlení v kvalitním životním prostředí.
2. Město rozvíjející školství, podporující rozšíření místní základní i mateřské školy a navazující mimoškolní aktivity. Pro tyto účely je potřeba vybudovat nové kapacity, respektive rozšířit stávající. Rozšíření je vynuceno zvýšením počtu žáků ve škole; zejména v souvislosti s novou bytovou výstavbou.
3. Město rozvíjející bydlení v souladu s územním plánem. Vzhledem k udržení stávajícího, poměrně vysokého standardu bydlení by neměly být ve městě umísťovány další vícepodlažní bytové objekty, pokud nebudou komplexně řešeny v souladu s požadavky obce. Nová zástavba by neměla působit s ohledem na stávající zastavěnost rušivě. V rámci nově připravované (i realizované), výstavby by měl být poskytnut prostor pro zeleň a odpočinkové plochy (např. hřiště).
4. Město rozvíjející sociální a zdravotní služby, podporující zlepšení standardu poskytovaných služeb, zejména vybudováním nových kapacit.
5. Město rozvíjející dopravu, kde primárně jde o pokračování v rekonstrukcích komunikací, které jsou spojeny i s ozeleněním, zřízením chodníků a rekonstrukcí veřejného osvětlení. Taktéž město hodlá řešit kritická místa provozu (chybějící přechody a místa pro přecházení, chodníky a zklidnění dopravy). Svůj význam má



- i cyklistická doprava, především v návaznosti na okolní sídla a na blízkou Prahu.
6. Město rozvíjející životní prostředí, což předpokládá zkulturnění řady veřejných prostranství ve městě, zejména se jedná o centrální prostor. V rámci úprav objektu Rychty by měly sloužit společenské prostory (sál, knihovna), které by vyhovoval potřebám obyvatel Klecan. Také bude zvýšená pozornost věnována revitalizaci stávajících parkových ploch (např. park VBT, Průhon, prostor pod kostelem) a případnému zřizování nových zelených ploch. Do sféry životního prostředí patří i úpravy místních vodotečí, které jsou v přípravě nebo v některých případech již v realizaci a potřeba zvětšit schopnost území zadržovat dešťovou vodu v krajině.
 7. Město rozvíjející sport, kde by mělo dojít ke zlepšení stávajícího standardu hřišť v obci a úpravě okolí fotbalového hřiště i zázemí pro sportovce, v rámci podpory turistických aktivit, s ním spojené infrastruktury a sportovních zařízení (např. pro in-line bruslení).
 8. Město rozvíjející kulturu a podporující spolky.
 9. Město podporující ty podnikatelské aktivity, které nepřispívají ke zvýšení zátěží pro životní prostředí.

Globální cíl rozvoje města

Globální cíl naplňuje vizi města a určuje, jakým směrem se bude město rozvíjet, které oblasti budou prioritní. Pokud byla o několik řádek výše definována vize Klecan jako místa rezidenčního bydlení s kulturním, sportovním a turistickým potenciálem, je potřeba od této vize odvodit cíl, ke kterému by měl strategický plán směřovat.

Globálním cílem na rovině, kterou lze strategickým plánem ovlivnit, by tedy mělo být poskytování kvalitních služeb v úrovni, která je odpovídající významu a velikosti Klecan a současně zajištění standardu bydlení a osobní realizace odpovídající těmto možnostem. Pro naplnění strategické vize svého rozvoje do roku 2030 má město v záměru:

- vytvořit především z hlediska služeb vybavené město v zázemí Prahy,
- které bude z pohledu většiny funkcí soběstačné,
- které bude poskytovat svým obyvatelům kvalitní a příjemné prostředí k životu,
- a to především díky rozvoji všech složek určujících kvalitu života,

Aktualizovaný strategický plán rozvoje města Klecany



- tj. v oblasti bydlení, sociálního vybavení, vzdělávání, infrastruktury a životního prostředí.

Pilíře rozvoje

Rozvoj města tak, jak je definován ve strategickém plánu, se opírá o pět základních pilířů rozvoje. Tyto pilíře v zásadě korespondují se základními problémovými okruhy, tj. oblastmi (sférami), které je třeba ve strategickém plánu především řešit.

1. podpora rezidenčního charakteru města, tj. především nepřipuštění velkokapacitní bytové ani komerční výstavby
2. rozvoj sociální oblasti, školství, zdravotnictví, kultury i sportu v souladu s potřebami města, respektive jeho spádového území
3. kvalitní prostředí v centru města spojené s možností kulturního, volnočasového a společenského vyžití
4. funkční dopravní a technickou infrastrukturu, která odpovídá potřebám Klecan, jejich stávajících i nových obyvatel a která nepředstavuje pro občany zátěž
5. nabídka možnosti krátkodobé rekreace pro občany i návštěvníky, podpora nových turistických aktivit
6. podpora drobného i středního podnikání



3.4 Strategický plán rozvoje města

Globální cíl, dílčí cíle

Globální cíl definuje základní směřování rozvoje města. Od něj odvozené dílčí cíle jsou s ním v souladu, respektive podporují jeho naplnění a naplňují jeho realizaci. V rámci strategie rozvoje města Klecany byly stanoveny následující cíle korespondující s problémovými okruhy a směřující do oblastí, kterým je třeba se prioritně věnovat.

Dílčí cíle

1. Podpora rezidenčního bydlení
2. Rozvoj sociální oblasti (podpora školství, zdravotnictví, kultury a sportu)
3. Zlepšení stavu životního prostředí, revitalizace vzhledu obce
4. Opravy komunikací, odpadové hospodářství
5. Rekreační rozvoj regionu, turistika

Provázání hlavních problémů města a významných rozvojových předpokladů s dlouhodobými cíli

V této části studie jsou využity výstupy SWOT analýzy. V jejím rámci byly definovány hlavní problémy (slabé stránky, hrozby) a významné rozvojové předpoklady (příležitosti). Jedná se o formu C/I matice přizpůsobenou aktuálním podmínkám a specifikům města Klecan.

Problémy	Naplňují cíle
Rekonstrukce a zkapacitnění školy	Rozvoj sociální oblasti (podpora školství, zdravotnictví, kultury a sportu)
Rekonstrukce a navýšení kapacity ČOV	Podpora rezidenčního bydlení, Zlepšení stavu životního prostředí, revitalizace vzhledu obce

Aktualizovaný strategický plán rozvoje města Klecany



Špatný stav místních komunikací	Opravy komunikací, odpadové hospodářství
Obyvatelé navrhnou řešit kritická místa provozu	Opravy komunikací, odpadové hospodářství
Dořešit rekonstrukci objektu Rychty dle připraveného projektu a přestěhovat úřad	Rozvoj sociální oblasti (podpora školství, zdravotnictví, kultury a sportu), Zlepšení stavu životního prostředí, revitalizace vzhledu obce
Pokračovat v úpravách interiéru zdravotnické zařízení	Rozvoj sociální oblasti (podpora školství, zdravotnictví, kultury a sportu)
Velké parkové plochy a další plochy ve městě a jejich nutná pravidelná údržba	Zlepšení stavu životního prostředí, revitalizace vzhledu obce
Záplavy na Vltavě	Zlepšení stavu životního prostředí, revitalizace vzhledu obce
Masivní bytová výstavba na okraji města	Podpora rezidenčního bydlení
Z hlediska rozvoje a funkcí města nevhodné způsoby revitalizace bývalých kasáren	Podpora rezidenčního bydlení, Zlepšení stavu životního prostředí, revitalizace vzhledu obce
Nárůst automobilové dopravy, nárůst potřeb parkovacích stání	Opravy komunikací, odpadové hospodářství

Příležitosti	Naplňují cíle
Klecany jsou atraktivním místem pro bydlení v zázemí Prahy	Podpora rezidenčního bydlení
Rozvoj sportovních a rekreačních aktivit	Rozvoj sociální oblasti (podpora školství, zdravotnictví, kultury a sportu)



Revitalizace parků a parkových ploch	Zlepšení stavu životního prostředí, revitalizace vzhledu obce
Revitalizace areálu Dolních Kasáren	Zlepšení stavu životního prostředí, revitalizace vzhledu obce
Rozvoj sportu a turistiky	Rozvoj sociální oblasti (podpora školství, zdravotnictví, kultury a sportu) i rekreační rozvoj regionu, turistika
Výstavba Rychty nejen pro potřeby úřadu, ale i zbudování sálu a rekonstrukce knihovny pro potřeby společenského a kulturního děj	Rozvoj sociální oblasti (podpora školství, zdravotnictví, kultury a sportu)

Priority

Díličí cíle, jak jsou uvedeny výše, je možné zároveň v prostředí a podmínkách města velikosti Klecan chápat jako priority rozvoje města.

V rámci priorit byly vybrány konkrétní projekty, které svým zaměřením přispějí k naplnění jednotlivých priorit a tím dosažení díličích cílů.

3.5 Příprava plánů a projektů

Návrhy, případně koncepty projektů, které budou naplňovat cíle Strategického plánu, budou průběžně vznikat zejména v rámci činnosti města (zastupitelstva, rady, komisí, aj.), dále v rámci komunitních aktivit jako reakce na nabízené dotační tituly (kraje, státu, EU) či jinými způsoby. Návrhy projektů bude shromažďovat vybraný městský pracovník.

Návrhy projektů budou vypracovány ve struktuře položek, tedy

- Název projektu + stručný popis
- Nositel projektu a kontaktní osoba
- Termín realizace
- Finanční náklady (Kč)
- Zdroje financování

Všechny navržené projekty by měly přispívat k stanoveným cílům Strategického plánu,



zejména k naplnění globálního cíle a specifického cíle priority a spadat obsahově alespoň do jednoho opatření.

Nerealizované projekty z minulých let

Město by mělo mít přehled také o projektech, které z různých důvodů nebyly realizovány v minulých letech, a také projektech, jejichž realizace je víceletá a pokračuje. I u těchto projektů je potřeba revidovat, jakým způsobem přispívají k plnění cílů strategického plánu. Naopak již zrealizované projekty jsou z projektů budoucího rozvoje města vyjmuty.

Posouzení návrhu projektu

Prvotní formální posouzení návrhů projektů provede pověřená osoba. Vedení města, respektive pověřená osoba, také provede předběžné vyhodnocení vyváženosti souboru projektů v jednotlivých problémových oblastech, prioritách a opatřeních.

Komise strategického plánu projedná jednotlivé projekty, pokud by bylo třeba se od strategického plánu případně od plnění cílů odklonit či dle požadavků obce projekty doplnit. Je-li potřeba, vyžádá si Komise strategického plánu odborné doplnění.

Projekty plánované v jednotlivých letech jsou předloženy odpovědným subjektům pro přípravu rozpočtu na další rok, kteří je do návrhu dle požadavků vedení města, požadavků rady města či zastupitelstva města zapracují.

Po schválení rozpočtu města na další rok provede vedení MěÚ finanční revizi zajištění zdrojů financování jednotlivých projektů. Pokud se v průběhu roku naleznou disponibilní zdroje (úspory, dotační titul kraje, státu, EU) je projekt realizován, pokud tomu tak není, vstupuje projekt do možnosti realizace na další rok.

Realizace projektu

Projekt realizuje nositel projektu v souladu se schváleným návrhem.

Monitoring projektu

O realizovaném projektu podává nositel projektu zprávu, nejlépe na internetových stránkách města, která slouží k monitorování realizace celého strategického plánu.

Monitoring realizace projektů a celého strategického plánu jsou podkladem k hodnotícímu procesu a základním impulsem pro případnou aktualizaci dokumentu.



Financování aktivit

Protože úspěšná realizace velké části rozvojových projektů bude vyžadovat finanční prostředky, které pro ně musí být získány a alokovány (nejčastěji se jedná o vyčlenění prostředků z rozpočtu města), bude výčet projektů korespondovat s návrhem rozpočtu města v příslušném roce (a dalších zapojených subjektů, případně spolupracujících organizací).

Vlastní realizace strategického plánu

Vytvoření Komise strategického plánu

Odpovědnost za realizaci jednotlivých aktivit, vyhodnocování jejich realizace a přijímání příslušných opatření má městské zastupitelstvo. K tomu si zastupitelstvo vytvořilo Komisi strategického plánu.

Komise by se měla scházet alespoň jednou ročně.

Jejími hlavními úkoly jsou:

- zpracování plánů realizace strategického plánu pro jednotlivé roky,
- navrhování způsobu realizace rozvojových aktivit a stanovení jejich priorit,
- sledování a hodnocení realizace rozvojových aktivit,
- předkládání souhrnné zprávy o realizaci strategického plánu zastupitelstvu města.

Podklady pro jednání Komise strategického plánu připravuje vedení MěÚ.

Aktualizace strategického plánu

Strategický plán je živým dokumentem, který může být v tří – až čtyřletých intervalech aktualizován.

Při zásadnějších změnách ve státní hospodářské politice nebo v municipální politice, zásadních změnách v zákonech, změnách v podnikatelské sféře, při příchodu významného investora do města, při významných výstupech a podnětech vzešlých z komunitního plánování apod. bude reagováno na vzniklou situaci mimořádnou aktualizací strategického plánu i mimo stanovené intervaly jeho průběžné aktualizace.

Doporučení pro aktualizaci strategického plánu bude předkládat Komise strategického plánu či vedení města.



3.6 Seznam projektů pro strategický plán

Na setkáních komise strategického plánu a schůzkách s vedením města Klecany byl sestaven seznam projektů, které byly navrženy k realizaci v strategickém plánu. Projekty byly zařazeny s ohledem na jejich význam, přínos pro město a s respektem na finanční a logickou posloupnost (zohledněny byly především výsledky anket a vycházelo se z původní verze strategického plánu).

Projekty byly v základním členění rozděleny do tří časových horizontů:

- Krátkodobého (2018–2021)
- Střednědobého (2022–2025)
- Dlouhodobého (2026–2030)

V tabulce krátkodobého termínu jsou k projektům přiřazena čísla od 1 do 22. V následujících tabulkách si projekty, které pokračují i v dalších termínech, ponechávají čísla z tabulky krátkodobého termínu. Novým projektům v tabulkách střednědobého a dlouhodobého termínu jsou přiřazena čísla 23 a 24 a jsou podle důležitosti zařazeny mezi předchozí projekty. Pro přehlednost jsou v tabulkách dílčích projektů zachována čísla 1 až 24.

Číslo projektu uvedené za lomítkem udává, ke kterému cíli se daný projekt vztahuje.



Krátkodobý termín (2018 – 2021)

Číslo/cíl	Projekt	Náklady (mil. Kč)
1/2	Rekonstrukce a navýšení kapacity školy a školky (pokračuje do střednědobého a dlouhodobého termínu)	53,5
2/1, 3	Rekonstrukce a navýšení kapacity ČOV a rekonstrukce kanalizace (pokračuje do střednědobého a dlouhodobého termínu)	63,0
3/2,3	Rekonstrukce objektu Rychty	70,0
4/1	Sociální i komerční byty v Dolních Kasárnách	10,8
5/4	Rekonstrukce a výstavba komunikací a chodníků (pokračuje do střednědobého a dlouhodobého termínu)	41,4
6/4	Dopravní opatření – zklidnění dopravy a podpora chodců (pokračuje do střednědobého a dlouhodobého termínu)	5,2
7/3	Rekonstrukce a modernizace veřejného osvětlení (pokračuje do střednědobého a dlouhodobého termínu)	1,7
8/2,3	Podpora činnosti hasičů a výstavba garáže u hasičské zbrojnice	3,2
9/1,2	Sportoviště – rekonstrukce areálu u fotbalového hřiště a Sportklubu (pokračuje do střednědobého termínu)	11,0
10/1,2	Dětská hřiště a hřiště pro teenagery	3,5
11/4	Sběrný dvůr a odpadové hospodářství	7,0
12/2,3	Úprava hřbitova	2,0

Aktualizovaný strategický plán rozvoje města Klecany



13/3	Ozelenění komunikací i obce (pokračuje do střednědobého a dlouhodobého termínu)	1,1
14/1,3	Bývalý Ovčín – rekonstrukce, nástavba na byty	23,3
15/3	Mokřad – zadržování vody v krajině	10,6
16/3	Revitalizace parků a parkových ploch (pokračuje do střednědobého a dlouhodobého termínu)	1,5
17/3	Revitalizace potoka nad i pod ČOV – V Struhách	9,5
18/5	Naučné stezky v obci	2,0
19/2	Rekonstrukce interiérů zdravotnického zařízení	1,2
20/4	Odkupy pozemků – majetkové vypořádání (pokračuje do střednědobého a dlouhodobého termínu)	15,9
21/1,3	Přivedení optické sítě do obce, zkapacitnění internetového připojení	0,0
22/3	Revitalizace prostoru Dolních Kasáren (pokračuje do střednědobého a dlouhodobého termínu)	2,5
celkem (mil. Kč)		339,9



Střednědobý termín (2022 – 2025)

Číslo/cíl	Projekt	Náklady (mil. Kč)
1/2	Rekonstrukce a navýšení kapacity školy a školky (pokračování, pokračuje dále do dlouhodobého termínu)	22,5
2/3	Rekonstrukce a navýšení kapacity ČOV a rekonstrukce kanalizace (pokračování, pokračuje do dlouhodobého termínu)	12,0
4/1	Sociální i komerční byty v Dolních Kasárnách	4,0
5/4	Rekonstrukce a výstavba komunikací a chodníků (pokračování, pokračuje dále do dlouhodobého termínu)	26,3
6/4	Dopravní opatření – zklidnění dopravy a podpora chodců (pokračování, pokračuje do dlouhodobého termínu)	5,4
7/3	Rekonstrukce a modernizace veřejného osvětlení (pokračování, pokračuje do dlouhodobého termínu)	2,0
9/1,2	Sportoviště – rekonstrukce areálu u fotbalového hřiště a Sportklubu (pokračování)	15,0
13/3	Ozelenění komunikací i obce (pokračování, pokračuje do dlouhodobého termínu)	2,0
16/3	Revitalizace parků a parkových ploch (pokračování, pokračuje do dlouhodobého termínu)	2,0
20/4	Odkupy pozemků – majetkové vypořádání	13,6
22/3	Revitalizace prostoru Dolních Kasáren (pokračování, pokračuje do dlouhodobého termínu)	4,0
23/2, 5	Cyklotrasy, cyklostezky, in-line, pěší trasy (pokračuje do dlouhodobého termínu)	0,8
24/1, 2	Spolkový dům	5,0
Celkem (mil. Kč)		114,6



Dlouhodobý termín (po roce 2026)

Číslo/cíl	Projekt	Náklady (mil. Kč)
1/2	Rekonstrukce a navýšení kapacity školy a školky (pokračování)	3,0
2/3	Rekonstrukce a navýšení kapacity ČOV a rekonstrukce kanalizace (pokračování)	15,0
5/4	Rekonstrukce a výstavba komunikací a chodníků (pokračování)	10,0
6/4	Dopravní opatření – zklidnění dopravy a podpora chodců (pokračování)	1,0
7/3	Rekonstrukce a modernizace veřejného osvětlení (pokračování)	3,0
13/3	Ozelenění komunikací i obce (pokračování)	2,0
16/3	Revitalizace parků a parkových ploch (pokračování)	2,0
20/4	Odkupy pozemků – majetkové vypořádání (pokračování)	6,3
22/3	Revitalizace prostoru Dolních Kasáren (pokračování)	2,0
23/2, 5	Cyklotrasy, cyklostezky, in-line, pěší trasy (pokračování)	0,5
Celkem (mil. Kč)		44,8

Název projektu 1) Rekonstrukce a navýšení kapacity školy a školky										
Nositel projektu (garant)		Město Klecany								
Předpokládaná v realizace letech		2018	2019	2020	2021	2022	2023	2024	2025	2026 -
		X	X	X	X	X	X	X	X	X
Odhad nákladů (Kč) v jednotlivých letech		1,5 mil.	12,0 mil.	20,0 mil.	20,0 mil.	20,0 mil.	0,5 mil.	1,0 mil.	1,0 mil.	3,0 mil.
Náklady celkem (Kč)		79,0 milionů								
Zdroje financování		Dotace, Granty, MŽP, MŠMT, Středočeský kraj, rozpočet města, okolní obce ve školském obvodu								
Popis projektu		<ol style="list-style-type: none"> 1. Podpora vzdělávání učitelů 2. Zvýšení kapacity jídelny ZŠ, 3. Rekonstrukce teplovodu 4. Revitalizace a zvýšení kapacity ZŠ – Celková rekonstrukce a dostavba ZŠ dle projektu navýšení kapacity – kmenové a odborné učebny, šatny, sociální zařízení, prostory pro školní družinu, sborovny, kabinety a další zázemí pro zaměstnance Součástí projektu bude rekonstrukce zdravotně technické instalace, vytápění a elektro, nové rozvody slaboproudu a VZT, předpokládá se úprava areálových rozvodů kanalizace, vody, NN, VO a komunikací 5. Průběžné vybavování učeben a kabinetů moderními prostředky k výuce a jejich obnova, zvláštní kabinet pro školního výchovného poradce/psychologa a řešení šikany 6. Obnova pozemku ZŠ a MŠ – rekultivace zeleně, oprava plotu, chodníků 								
Cílová skupina		Děti ZŠ a MŠ (3-16 let), učitelé, rodiče, veřejnost								
Možnosti dotací		OPŽP- Pr. osa 5: Energetické úspory, SC: 5.2 - Dosáhnout vysokého energetického standardu nových veřejných budov, OPŽP - Pr. osa. 5.1 - Snížit energetickou náročnost veřejných budov a zvýšit využití obnovitelných zdrojů energie, IROP – Infrastruktura pro předškolní vzdělávání, SC 2.4. Zvýšení kvality a dostupnosti infrastruktury pro vzdělávání a celoživotní učení, MŠMT - 133 310 Rozvoj výukových kapacit mateřských a základních škol								
Poznámka		Ke dni dokončení projektové dokumentace bude rozhodnuto o využití některého z aktuálních vhodných dotačních titulů.								

Název projektu	2) Rekonstrukce a navýšení kapacity ČOV a rekonstrukce kanalizace								
Nositel projektu (garant)	Město Klecany								
Předpokládaná v realizace v letech	2018	2019	2020	2021	2022	2023	2024	2025	2026 -
	X	X	X	X	X	X	X	X	X
Odhad nákladů (Kč) v jednotlivých letech	10,0 mil.	35,0 mil.	15,0 mil.	3,0 mil.	3,0 mil.	3,0 mil.	3,0 mil.	3,0 mil.	15,0 mil.
Náklady celkem (Kč)	90,0 milionů								
Zdroje financování	Vlastní zdroje, dotace								
Popis projektu	<p>Navržena je mechanicko-biologická ČOV s chemickou eliminací fosforu, s předřazeným denitrifikačním selektorem, se simultánní, resp. střídavou denitrifikací/nitrifikací s jemnobublinnou aerací s obdélníkovou vyrovnávací nádrží na odtoku a dočištěním na mikrosítovém bubnovém filtru. ČOV je v první etapě ve dvoulinkovém provedení ve druhé etapě pak ve čtyřlinkovém. Přebytný kal bude aerobně stabilizován v provzdušňovaných kalojemech a následně strojně odvodňován a odvážen např. ke kompostování. Zásobní nádrž síranu železitého bude dvouplášťová objemu 15 m³ ve venkovním provedení.</p> <p>Projektovaná kapacita po dokončení I. etapy: 5 000 EO Q24 = 15,35 l/s, Qmaxh=32,1 l/s Max. přítok při dešti na hrubé předčištění = 124 l/s Max. přítok při dešti na biologii = 65 l/s</p> <p>Projektovaná kapacita po dokončení II. etapy: 9 000 EO Q24 = 27,6 l/s, Qmaxh= 57,7 l/s Max. přítok při dešti na hrubé předčištění = 124 l/s Max. přítok při dešti na biologii = 65 l/s</p> <p>ČOV bude realizovaná postupně ve dvou etapách tak, aby bylo zachováno alespoň částečné čištění odpadních vod a v závislosti na postupném nárůstu počtu obyvatel v zájmovém území.</p> <p>+ průběžná oprava kanalizace ve městě + podtlak Klecánky + rekultivace potoka pod ČOV</p>								
Cílová skupina	Občané města, podnikatelé								
Získaná dotace	Intenzifikace ČOV Klecany – CZ.05.1.30/0.0/0.0/16_042/0004859								
Poznámka									

Název projektu	3) Rekonstrukce objektu Rychty								
Nositel projektu (garant)	Město Klecany								
Předpokládaná realizace v letech	2018	2019	2020	2021	2022	2023	2024	2025	2026 -
	X	X	X						
Odhad nákladů (Kč) v jednotlivých letech	14,0 mil.	23,0 mil.	33,0 mil.						
Náklady celkem (Kč)	70,0 milionů								
Zdroje financování	Vlastní zdroje, dotace, sponzorské dary.								
Popis projektu	<p>Rekonstrukce budovy na prostory s bezbariérovým přístupem: Městský úřad, multifunkční sál, knihovna, pošta, komerční prostory, byty, policie Stavební úpravy stávajících objektů č.p. 487 a č.p. 74 i s přístavbou víceúčelového sálu. Bude provedena úprava vnějšího vzhledu, úprava dispozičních řešení.</p> <p>Objekt č.p. 487 bude stále sloužit pro účely – pošta, knihovna a služebna Městské policie a dále doplňkové pronajímatelné jednotky kancelářského charakteru. U objektů bude provedena změna systémů vstupů tak, aby byla docílena bezbariérovost objektů. Bude provedena změna tvaru střešní roviny.</p> <p>Objekt č.p. 74 bude dispozičně upraven pro nové využití v podobě Městského úřadu a ve 3. NP budou 4 bytové jednotky. Součástí stavby je rekonstrukce zdravotně technické instalace, vytápění a elektro, nové rozvody slaboproudu a VZT, přeložka sítě elektronických komunikací a kabelu NN.</p> <p>Parkování před objektem řeší projekt 6.</p>								
Cílová skupina	Občané města, podnikatelé, turisté								
Možnosti dotací	OPŽP – Prioritní osa 5: Energetické úspory, SC: 5.2 - Dosáhnout vysokého energetického standardu nových veřejných budov, OPŽP - Pr. osa. 5.1 - Snížit energetickou náročnost veřejných budov a zvýšit využití obnovitelných zdrojů energie, MMR – podprogram 117D622 – Odstraňování bariér v budovách MěÚ, ale půjde zřejmě o financování z vlastních zdrojů z důvodu malého přínosu z dotací oproti administraci.								
Poznámka									

Název projektu	4) Sociální i komerční byty v Dolních Kasárnách								
Nositel projektu (garant)	Město Klecany								
Předpokládaná realizace v letech	2018	2019	2020	2021	2022	2023	2024	2025	2026 -
	Odhad nákladů (Kč) v jednotlivých letech	10,8 mil.				4,0 mil.			
Náklady celkem (Kč)	14,8 milionů								
Zdroje financování	Vlastní zdroje, dotace, sponzorské dary.								
Popis projektu	<p>Sociální byty č.p. 971 - rekonstrukce stávající budovy a změna její vnitřní dispozice na 5 sociálních bytů pro osoby v bytové nouzi. Součástí stavby jsou nové zdravotně technické instalace, vytápění a elektro, přípojky plynu, vodovodu a kanalizace.</p> <p>Výhledově dle zjištěné situace po nastěhování do sociálních bytů budou zbudovány další byty v Dolních Kasárnách rekonstrukcí stávajících objektů (např. pro učitele v ZŠ a MŠ).</p>								
Cílová skupina	Občané města, zaměstnanci úřadu i ZŠ a MŠ								
Možnosti dotací	<p>IROP- Prioritní osa 2, Specifický cíl 2.1 Zvýšení kvality a dostupnosti služeb vedoucí k sociální inkluzi</p> <p>MMR - podprogram 117D0640 Podporované byty</p>								
Poznámka									

Název projektu	5) Rekonstrukce a výstavba komunikací a chodníků								
Nositel projektu (garant)	Město Klecany								
Předpokládaná realizace v letech	2018	2019	2020	2021	2022	2023	2024	2025	2026 -
	Odhad nákladů (Kč) v jednotlivých letech	X	X	X	X	X	X	X	X
Náklady celkem (Kč)	14,4 mil.	7,0 mil.	12,0 mil.	8,0 mil.	7,0 mil.	8,0 mil.	6,3 mil.	5,0 mil.	10,0 mil.
Zdroje financování	77,7 milionů								
Popis projektu	Vlastní zdroje, dotace, sponzorské dary.								
Cílová skupina	<ol style="list-style-type: none"> 1. Dostavba parkoviště u školy – 14 mil. Kč 2. Rekonstrukce komunikací v Klecanech III. etapa - 1. máje, Pionýrská - 6,3 mil. Kč 3. Projekt Na Skalkách, Na Vinici – 140 tis. Kč, stavba Na Skalkách – cca 12 mil. Kč, Na Vinici - 8 mil. Kč (hrubý odhad) 4. Chodník podél ulice Čsl. Armády a ulice Do Klecánek – cca 4 mil. Kč 5. Parkoviště u Rychty – cca 2-3 mil. Kč 6. Rekonstrukce komunikací, parkování a celkové řešení situace na sídlišti – 15 mil. Kč 7. Chodník mezi ulicemi Topolová a Spojařská – 218 tis. Kč 								
Možnosti dotací	Občané města, turisté, cyklisté								
Poznámka	Trvalá obnova povrchů, údržba								

6) Dopravní opatření – zklidnění dopravy a podpora chodců									
Nositel projektu (garant)	Město Klecany								
Předpokládaná v realizace v letech	2018	2019	2020	2021	2022	2023	2024	2025	2026 -
	X	X	X	X	X	X	X	X	X
Odhad nákladů (Kč) v jednotlivých letech	0,3 mil.	4,0 mil.	0,4 mil.	0,5 mil.	4,0 mil.	1,0 mil.	0,2 mil.	0,2 mil.	1,0 mil.
Náklady celkem (Kč)	11,6 milionů								
Zdroje financování	Vlastní zdroje, dotace, sponzorské dary.								
Popis projektu	<ol style="list-style-type: none"> 1. Astrapark – místo pro přecházení – cca 200 tis. Kč 2. Čsl. Armády – přecházení u kostela i hřbitova – cca 200 tis. Kč 3. U pošty – křižovatka ulic Konečná, Na vršku a Do Klecánek (projekt - 3 řešení parkování), místo pro přecházení (součástí chodník podél ulice Čsl. Armády a ulice Do Klecánek) – cca 500 tis. Kč 4. Kruhový objezd u hřbitova a parkování u hřbitova – cca 4 mil. Kč 5. Boleslavka – celkové zklidnění provozu – dopravní značení a jednosměrky dle dopravní studie - 32 tis. Kč + 4,3 mil. Kč 6. Vinice – zóna 30 (součástí projekt Na Skalkách, Na Vinici) – 1,0 mil. Kč 7. Další úpravy v Klecanech dle vzniklé situace provozu – 1,4 mil. Kč 								
Cílová skupina	Občané města, turisté, cyklisté								
Možnosti dotací									
Poznámka									

Název projektu	7) Rekonstrukce a modernizace veřejného osvětlení								
Nositel projektu (garant)	Město Klecany								
Předpokládaná realizace v letech	2018	2019	2020	2021	2022	2023	2024	2025	2026 -
			X	X	X	X	X	X	X
Odhad nákladů (Kč) v jednotlivých letech	0,2 mil.	0,5 mil.	0,5 mil.	0,5 mil.	0,5 mil.	0,5 mil.	0,5 mil.	0,5 mil.	3,0 mil.
Náklady celkem (Kč)	6,7 milionů								
Zdroje financování	Vlastní zdroje, dotace, sponzorské dary								
Popis projektu	Postupná rekonstrukce dle pasportu osvětlení: 1. Obměna vysokých lamp – ulice Do Klecánek a Čsl. Armády + navýšení počtu lamp – zahuštění sítě 2. V rámci výstavby komunikací obnova lamp i vedení (v ul. Na Skalkách a v lokalitě Na Vinici součástí odhadu na komunikace) 3. Optimalizace svícení – zahuštění množství lamp v trase								
Cílová skupina	Občané města Klecany, turisté, cyklisté, občané okolních obcí								
Možnosti dotací									
Poznámka									

Název projektu	8) Podpora činnosti hasičů a výstavba garáže u hasičské zbrojnice								
Nositel projektu (garant)	Město Klecany								
Předpokládaná realizace v letech	2018	2019	2020	2021	2022	2023	2024	2025	2026 -
		X							
Odhad nákladů (Kč) v jednotlivých letech	3,2 mil.								
Náklady celkem (Kč)	3,2 milionu + podle získaných příspěvků								
Zdroje financování	Vlastní zdroje, dotace								
Popis projektu	Projekt spočívá ve výstavbě nové garáže pro hasičský vůz JSDH Klecany v č.p. 301. Součástí hasičské zbrojnice je v současné době garáž pro umístění CAS. Pro JSDH byla schválena dotace z programu dotace pro jednotky SDH na rok 2016 na pořízení nové CAS. V závislosti na stavbě garáže dojde v rámci projektu k vybudování přilehlých zpevněných ploch nutných pro adekvátní, snadnou a bezpečnou manipulaci s vozidlem.								
Cílová skupina	Hasiči a obyvatelé města								
Možnosti dotací	Přidělena dotace od Ministerstva vnitra ČR na akci č. 014D242007005 „Klecany – Garáž pro hasičský vůz“ ve výši 765 000,- Kč a dotace od Středočeského kraje ze Středočeského Fondu podpory dobrovolných hasičů a složek IZS ve výši 510 000,- Kč.								
Poznámka									

Název projektu	9) Sportoviště – rekonstrukce areálu u fotbalového hřiště a Sportklubu								
Nositel projektu (garant)	Město Klecany								
Předpokládaná realizace v letech	2018	2019	2020	2021	2022	2023	2024	2025	2026 -
	X		X	X	X	X			
Odhad nákladů (Kč) v jednotlivých letech	1,0 mil.		5,0 mil.	5,0 mil.	8,0 mil.	7,0 mil.			
Náklady celkem (Kč)	26,0 milionů + podle získaných prostředků								
Zdroje financování	Rozpočet města, příspěvky z různých fondů, nadací apod.								
Popis projektu	<p>Sportovní areál dle zpracované projektové dokumentace podané na dotaci:</p> <ol style="list-style-type: none"> 1. Multifunkční hřiště - 3, 7 mil. Kč bez DPH 2. Tenisové kurzy - 1,4 mil. Kč bez DPH 3. Hřiště na plážový volejbal - 1,4 mil. Kč bez DPH 4. Oplocení a protihluková stěna - 0,6 mil. Kč bez DPH 5. In line dráha 6. Zázemí pro hřiště - 0,9 mil. Kč bez DPH - celkem 9,62 mil. Kč s DPH <p>Rekonstrukce objektu Sportklubu: Projekt celkové rekonstrukce na opravu izolace, fasády, elektro rozvodů, podsklepení a jeho realizace</p> <p>Psí loučka v areálu (řešena v projektu 15).</p>								
Cílová skupina	Občané i návštěvníci Klecan								
Možnosti dotací	Dvakrát byla podána žádost o dotaci, ale nebyla přidělena.								
Poznámka	Jednalo by se o místo k setkávání, k odpočinku, ke sportu, pořádání kulturních akcí, příjemnou zastávku pro cyklisty a turisty, kteří se zde mohou občerstvit a uvolnit.								

Název projektu	10) Dětská hřiště a hřiště pro teenagery								
Nositel projektu (garant)	Město Klecany								
Předpokládaná realizace v letech	2018	2019	2020	2021	2022	2023	2024	2025	2026 -
		X	X	X					
Odhad nákladů v jednotlivých letech (Kč)		2,0 mil.	1,0 mil.	0,5 mil.					
Náklady celkem (Kč)	3,5 milionu								
Zdroje financování	Vlastní zdroje, dotace, sponzorské dary								
Popis projektu	<ol style="list-style-type: none"> 1. Obnova a rekonstrukce stávajících hřišť, případně doplnění herních prvků a oplocení 2. Hřiště pro teenagery v prostoru u fotbalového hřiště 3. „Vodní svět“ – vodní prvky pro malé i velké 4. Skatepark – betonové provedení na skate, koloběžky i kola 5. Brusliště na náměstí na „červené herní ploše“ 								
Cílová skupina	Občané města a okolí, turisté, cyklisté, mládež (pro každého)								
Možnosti dotací									
Poznámka									

Název projektu	11) Sběrný dvůr a odpadové hospodářství								
Nositel projektu (garant) ¹⁵	Město Klecany								
Předpokládaná realizace v letech	2018	2019	2020	2021	2022	2023	2024	2025	2026 -
	X	X							
Odhad nákladů (Kč) v jednotlivých letech	6,0 mil.	1,0 mil.							
Náklady celkem (Kč)	7,0 milionu								
Zdroje financování	Rozpočet města, dotace								
Popis projektu	<ol style="list-style-type: none"> 1. Pořízení kompostérů pro obyvatele města 2. Kompletní rekonstrukce sběrného dvora – vybudování nového na vhodnějším místě v Dolních Kasárnách, veškeré vybavení tohoto zařízení s důrazem na co nejefektivnější třídění odpadu, vybavení na sběr a třídění jednotlivých složek nebezpečného odpadu 3. Revitalizace kontejnerových stání – v současné době probíhá úprava 4 míst, úprava dalších stání proběhne v příštím roce 								
Cílová skupina	Občané města								
Možnosti dotací	OPŽP – Prioritní osa 3, Specifický cíl 3.1 Prevence vzniku odpadů Sběrný dvůr: Ministerstvo životního prostředí, 11531 - Operační program životní prostředí 2014-2020 - 3 856 875,00Kč								
Poznámka									

Název projektu	12) Úprava hřbitova								
Nositel projektu (garant)	Město Klecany								
Předpokládaná realizace v letech	2018	2019	2020	2021	2022	2023	2024	2025	2026 -
		X							
Odhad nákladů (Kč) v jednotlivých letech		2,0 mil.							
Náklady celkem (Kč)	2,0 miliony								
Zdroje financování	Vlastní zdroje								
Popis projektu	Rozšíření hřbitova směrem na SV do prostoru místo sběrného dvora. Úprava cestiček, hřbitovní zdi, výsadba keřů, oprava kolumbária i zázemí.								
Cílová skupina	Občané města, místní podnikatelé								
Možnosti dotací									
Poznámka									

Název projektu	13) Ozelenění komunikací i obce									
Nositel projektu (garant)	Město Klecany									
Předpokládaná zace v letech	2018	2019	2020	2021	2022	2023	2024	2025	2026	-
	X	X	X	X	X	X	X	X	X	X
Odhad nákladů (Kč) v jednotlivých letech	0,2 mil.	0,2 mil.	0,2 mil.	0,5 mil.	0,5 mil.	0,5 mil.	0,5 mil.	0,5 mil.	0,5 mil.	2,0 mil.
Náklady celkem (Kč)	5,1 milionu									
Zdroje financování	Vlastní zdroje, dotace, sponzorské dary									
Popis projektu	<ol style="list-style-type: none"> 1. Výsadba vhodné zeleně podél komunikací (např. revitalizovat vhodným způsobem stromořadí u hřbitova) 2. Vysadit nová stromořadí podél hlavních komunikací 3. Zaměřit na nově vznikající zástavby v Klecanech a prosazovat i zde co největší podíl zeleně, revitalizovat sídliště i z pohledu výsadby nejen opravy komunikací 									
Cílová skupina	Občané i návštěvníci Klecan									
Možnosti dotací	OPŽP – Specifický cíl 4.4, Aktivita 4.4.1: Revitalizace funkčních ploch a prvků sídelní zeleně, Nadace ČEZ – stromy									
Poznámka										

Název projektu	14) Bývalý Ovčín – rekonstrukce, nástavba na byty								
Nositel projektu (garant)	Město Klecany								
Předpokládaná realizace v letech	2018	2019	2020	2021	2022	2023	2024	2025	2026 -
			X	X					
Odhad nákladů (Kč) v jednotlivých letech		4,3 mil.	12,0 mil.	7,0 mil.					
Náklady celkem (Kč)	23,3 milionů								
Zdroje financování	Vlastní zdroje, dotace, sponzorské dary								
Popis projektu	Rekonstrukcí objektu bývalého Ovčína vzniknou 2–3 provozovny v přízemí objektu a 5–6 komerčních bytů v podkroví. Předmětem bude kompletní rekonstrukce zchátralé budovy včetně zajištění odvedení srážkové vody od objektu, sanace obvodových stěn, rekonstrukce krovu a s tím související stropní konstrukce, nové zdravotně technické instalace, vytápění a elektro.								
Cílová skupina	Občané města, místní podnikatelé								
Možnosti dotací									
Poznámka									

Název projektu	15) Mokřad – zadržování vody v krajině								
Nositel projektu (garant) ²¹	Město Klecany								
Předpokládaná realizace v letech	2018	2019	2020	2021	2022	2023	2024	2025	2026 -
	X	X	X						
Odhad nákladů (Kč) v jednotlivých letech	0,6 mil.	6,0 mil.	4,0 mil.						
Náklady celkem (Kč)	10,6 milionu								
Zdroje financování	Rozpočet města, příspěvky z různých fondů, nadací apod.								
Popis projektu	<p>Projekt vychází ze závěrů zpracovaného investičního záměru, a to přírodě blízkému řešení využití mokřadu:</p> <ul style="list-style-type: none"> - Zpřístupnění mokřadu (servisní cesty pro provádění oprav v území, pěšiny a haťové, či povalové chodníky - Řešení ekostabilizační a retenční funkce a její doprovodná vegetací příp. suché poldry 								
Cílová skupina	Občané i návštěvníci Klecan								
Možnosti dotací	OPŽP – Prioritní osa 4: Ochrana a péče o přírodu a krajinu.								
Poznámka									

Název projektu	16) Revitalizace parků a parkových ploch								
Nositel projektu (garant)	Město Klecany								
Předpokládaná realizace v letech	2018	2019	2020	2021	2022	2023	2024	2025	2026 -
		X	X	X	X	X	X	X	X
Odhad nákladů v jednotlivých letech (Kč)		0,5 mil.	0,5 mil.	0,5 mil.	0,5 mil.	0,5 mil.	0,5 mil.	0,5 mil.	2,0 mil.
Náklady celkem (Kč)	5,5 milionu								
Zdroje financování	Rozpočet města								
Popis projektu	<p>Revitalizace parků a parkových ploch:</p> <ol style="list-style-type: none"> 1. Parkové plochy – dokončení úprav v parku Třebízského, u fary a pod kostelem – dokončení chodníků a zábradlí, osazení laviček a košů, výsadba 2. Využití parčíku V Průhonech – klidová zóna pro občany města, zpřístupnění veřejnosti – lavičky chodníky, cvičící prvky pro dospělé, suchý poldr 3. Psí hřiště (oplocená plocha cca 300–400 m² s herními prvky pro psy) 4. Vybudování parku Ve Struhách 								
Cílová skupina	Občané města Klecany, občané okolních obcí, turisté								
Možnosti dotací	OPŽP – Prioritní osa 4: Ochrana a péče o přírodu a krajinu.								
Poznámka									

Název projektu	17) Revitalizace potoka nad i pod ČOV – V Struhách								
Nositel projektu (garant)	Město Klecany								
Předpokládaná realizace v letech	2018	2019	2020	2021	2022	2023	2024	2025	2026 -
	X		X	X					
Odhad nákladů (Kč) v jednotlivých letech	0,6 mil.		6,0 mil.	2,9 mil.					
Náklady celkem (Kč)	9,5 milionu								
Zdroje financování	Vlastní zdroje, dotace								
Popis projektu	Z důvodu provádění stavby Intenzifikace ČOV Klecany dojde k provizornímu zatrubnění potoka protékajícího podél ČOV. Z důvodu ochrany přírody, zajištění protierozní ochrany vodního toku a z důvodu zlepšení protipovodňové ochrany ČOV je ale poté potřeba provést opětovné otevření koryta, úpravu břehů a dna vodního toku. Dále bude vybudována komunikace pro pěší podél ČOV spojující ul. Do Klecánek a lokalitu Ve Struhách. Dolní úsek potoka pod ČOV bude upraven tak, aby především esteticky vyhovoval dnešním požadavkům.								
Cílová skupina	Občané města a okolí, turisté, cyklisté								
Možnosti dotací	OPŽP – Prioritní osa 4: Ochrana a péče o přírodu a krajinu, resp. Prioritní osa 1, 1.3 - Zajistit povodňovou ochranu intravilánu								
Poznámka									

Název projektu	18) Naučné stezky v obci									
Nositel projektu (garant)	Město Klecany									
Předpokládaná realizace v letech	zace	2018	2019	2020	2021	2022	2023	2024	2025	2026 -
			X							
Odhad nákladů v jednotlivých letech	(Kč)		2,0 mil.							
Náklady celkem (Kč)	2,0 milionu									
Zdroje financování	Rozpočet města, dotace									
Popis projektu	Cílem akce je zatraktivnit město Klecany informačními, navigačními tabulemi, orientačními mapami, herními prvky a odpočívadly pro cílové skupiny – rodiny s dětmi, seniory a děti, s využitím genus loci Klecánek, propojením dvou míst s nádherným výhledem nad řekou Vltavou a všech uměleckých a stavebních památek.									
Cílová skupina	Občané i návštěvníci Klecan									
Možnosti dotací	Požádáno o dotaci u Ministerstva pro místní rozvoj – národní program podpory cestovního ruchu v regionech ve výši 1,1 mil. Kč.									
Poznámka										

Název projektu	19) Rekonstrukce interiérů zdravotnického zařízení								
Nositel projektu (garant)	Město Klecany								
Předpokládaná realizace v letech	2018	2019	2020	2021	2022	2023	2024	2025	2026 -
	X	X	X	X					
Odhad nákladů (Kč) v jednotlivých letech	0,1 mil	0,1 mil.	0,5 mil.	0,5 mil.					
Náklady celkem (Kč)	1,2 miliony								
Zdroje financování	Rozpočet města								
Popis projektu	<p>Prvotně půjde o drobné úpravy v objektu – výmalbu a estetické úpravy interiéru, dále také namontování regulačních hlavíc na topení.</p> <p>Výhledově by měla být řešena vnitřní rekonstrukce – bezbariérové řešení (výťah), stavební úpravy – změny dispozic a úprava soc. zařízení (úprava schodiště, příček, omítek a obkladů, podlah) a rekonstrukce zdravotně technických zařízení, vytápění, plynu a elektro.</p>								
Cílová skupina	Občané Klecan a okolních obcí, lékaři, lékárna								
Možnosti dotací									
Poznámka									

Název projektu 20) Odkupy pozemků – majetkové vypořádání										
Nositel projektu (garant)	Město Klecany									
Předpokládaná realizace v letech	2018	2019	2020	2021	2022	2023	2024	2025	2026 -	
	X	X	X	X	X	X	X	X	X	
Odhad nákladů (Kč) v jednotlivých letech	2,1 mil.	9,7 mil.	1,5 mil.	2,6 mil.	3,8 mil.	2,3 mil.	2,2 mil.	5,3 mil.	6,3 mil.	
Náklady celkem (Kč)	35,8 mil. Kč									
Zdroje financování	Rozpočet města Klecany									
Popis projektu										
rok	Součet ceny	počet parcel	způsob	Součet ceny	počet parcel	akce	Součet ceny	počet parcel		
2018	2 102 700,00 Kč	19	developer	0,00 Kč	11	ČOV + park Ve Struhách	2 094 700,00 Kč	13		
2019	9 637 800,00 Kč	14	koupě	18 134 670,00 Kč	52	hřbitov	0,00 Kč	3		
2020	1 474 600,00 Kč	10	pozemková úprava	6 317 600,00 Kč	4	hřiště	9 630 400,00 Kč	13		
2021	2 552 200,00 Kč	5	převod od státu	11 342 200,00 Kč	8	komunikace	23 167 500,00 Kč	49		
2022	3 791 400,00 Kč	5	směna	3 162 000,00 Kč	14	projekt Vinice	198 870,00 Kč	5		
2023	2 342 800,00 Kč	7				Rekonstrukce objektu Ovčín	163 400,00 Kč	4		
2024	2 222 100,00 Kč	8				zachycování vody v krajině – Mokřad	539 600,00 Kč	2		
2025	5 353 270,00 Kč	6								
2026	6 317 600,00 Kč	15								
Cílová skupina										
Možnosti dotací										
Poznámka										

Název projektu	21) Přivedení optické sítě do obce – zkapacitnění internetového připojení								
Nositel projektu (garant)	Cetin, Město Klecany								
Předpokládaná v realizace v letech	2018	2019	2020	2021	2022	2023	2024	2025	2026 -
Odhad nákladů (Kč) v jednotlivých letech									
Náklady celkem (Kč)									
Zdroje financování	Vlastní zdroje, dotace								
Popis projektu	Společnost Cetin řeší přivedení optické sítě do obce a tím zkapacitnění internetového připojení. Obec by měla spolupracovat spíše formálně – souhlasit s umístěním věcných břemen a spolupracovat na projektu zasíťování i v místech, kde není tolik obyvatel.								
Cílová skupina	Občané města, podnikatelé								
Možnosti dotací									
Poznámka									

Název projektu	22) Revitalizace prostoru Dolních Kasáren								
Nositel projektu (garant)	Město Klecany								
Předpokládaná realizace v letech	2018	2019	2020	2021	2022	2023	2024	2025	2026 -
		X	X	X	X	X	X	X	X
Odhad nákladů (Kč) v jednotlivých letech		0,5 mil.	1,0 mil.	1,0 mil.	1,0 mil.	1,0 mil.	1,0 mil.	1,0 mil.	2,0 mil.
Náklady celkem (Kč)	8,5 miliónu								
Zdroje financování	Vlastní zdroje, dotace, sponzorské dary								
Popis projektu	<p>Při revitalizaci kasáren zachovat co nejvíce perspektivních dřevin a „uklidit“ prostor, zlikvidovat tesco domy. Zbudovat přeložky inženýrských sítí, celkově revitalizovat prostor bývalých kasáren</p> <p>Pokračovat na základě podrobné studie – část ponechat pro průmysl a obchod a část využít pro bydlení, kulturu a rekreaci.</p> <p>Západní část kasáren je určena pro podnikání, tj. pronajímání. Uvážit, zda některé objekty opravit z prostředků města. Je obtížné pronajmout prostor, když jej nájemce musí opravovat. Konkurence obvykle nabízí hotové prostory, byť za vyšší cenu.</p>								
Cílová skupina	Občané i návštěvníci Klecan								
Možnosti dotací									
Poznámka									

Název projektu	23) Cyklotrasy, cyklostezky, in-line, pěší trasy								
Nositel projektu (garant)	Město Klecany								
Předpokládaná realizace v letech	2018	2019	2020	2021	2022	2023	2024	2025	2026 -
					X	X	X	X	X
Odhad nákladů (Kč) v jednotlivých letech					0,2 mil.	0,2 mil.	0,2 mil.	0,2 mil.	0,5 mil.
Náklady celkem (Kč)	1,3 miliony								
Zdroje financování	Rozpočet města, příspěvky z různých fondů, nadací apod.								
Popis projektu	Projekt tras nemotorové dopravy na k.ú. Klecany Realizace trasování, značení a úprava povrchů tras, stezek, pěšin Mobiliář, opravy drobných staveb								
Cílová skupina	Občané Klecan i turisté, cyklisté								
Možnosti dotací	--								
Poznámka	Podpora infrastruktury (ubytování, pohostinství, občerstvení) a marketingu Klecan								

Název projektu	24) Spolkový dům								
Nositel projektu (garant)	Město Klecany								
Předpokládaná realizace v letech	2018	2019	2020	2021	2022	2023	2024	2025	2026 -
					X				
Odhad nákladů (Kč) v jednotlivých letech					5,0 mil.				
Náklady celkem (Kč)	5,0 milionů								
Zdroje financování	Rozpočet města, příspěvky z různých fondů, nadací apod.								
Popis projektu	Rekonstrukce interiéru budovy stávajícího městského úřadu či vhodného objektu v Dolních Kasárnách – prostor pro setkávání dětí, mládeže, dospělých i důchodců, zázemí pro společenské aktivity, sportovní, vzdělávací i kulturní akce, neformální vzdělávání								
Cílová skupina	Občané Klecan a okolních obcí								
Možnosti dotací									
Poznámka									

Projekty aktualizace strategického plánu města Klecany – čerpání v jednotlivých letech

Tabulka pro jednotlivé roky v mil. Kč:

číslo projektu	Název projektu	2018	2019	2020	2021	2022	2023	2024	2025	2026-2030	celkem projekt
1	Rekonstrukce a navýšení kapacity školy a školky	1,5	12,0	20,0	20,0	20,0	0,5	1,0	1,0	3,0	79,0
2	Rekonstrukce a navýšení kapacity ČOV a rekonstrukce kanalizace	10,0	35,0	15,0	3,0	3,0	3,0	3,0	3,0	15,0	90,0
3	Rekonstrukce objektu Rychty	14,0	23,0	33,0							70,0
4	Sociální i komerční byty v Dolních Kasárnách	10,8				4,0					14,8
5	Rekonstrukce a výstavba komunikací a chodníků	14,4	7,0	12,0	8,0	7,0	8,0	6,3	5,0	10,0	77,7
6	Dopravní opatření – zklidnění dopravy a podpora chodců	0,3	4,0	0,4	0,5	4,0	1,0	0,2	0,2	1,0	11,6
7	Rekonstrukce a modernizace veřejného osvětlení	0,2	0,5	0,5	0,5	0,5	0,5	0,5	0,5	3,0	6,7
8	Podpora činnosti hasičů a výstavba garáže u hasičské zbrojnice	3,2									3,2
9	Sportoviště – rekonstrukce areálu u fotbal. hřiště a Sportklubu	1,0		5,0	5,0	8,0	7,0				26,0
10	Dětská hřiště a hřiště pro teenagery		2,0	1,0	0,5						3,5
11	Sběrný dvůr a odpadové hospodářství	6,0	1,0								7,0
12	Úprava hřbitova		2,0								2,0
13	Ozelenění komunikací i obce	0,2	0,2	0,2	0,5	0,5	0,5	0,5	0,5	2,0	5,1
14	Bývalý Ovčín – rekonstrukce, nástavba na byty		4,3	12,0	7,0						23,3
15	Mokřad – zadržování vody v krajině	0,6	6,0	4,0							10,6
16	Revitalizace parků a parkových ploch		0,5	0,5	0,5	0,5	0,5	0,5	0,5	2,0	5,5
17	Revitalizace potoka nad i pod ČOV – V Struhách	0,6		6,0	2,9						9,5
18	Naučné stezky v obci		2,0								2,0
19	Rekonstrukce interiérů zdravotnického zařízení	0,1	0,1	0,5	0,5						1,2
20	Odkupy pozemků – majetkové vypořádání	2,1	9,7	1,5	2,6	3,8	2,3	2,2	5,3	6,3	35,8
21	Přivedení optické sítě do obce – zkapacitnění intern. připojení										0,0
22	Revitalizace prostoru Dolních Kasáren		0,5	1,0	1,0	1,0	1,0	1,0	1,0	2,0	8,5
23	Cyklotrasy, cyklostezky, in-line, pěší trasy					0,2	0,2	0,2	0,2	0,5	1,3
24	Spolkový dům					5,0					5,0
	Náklady celkem v jednotlivých letech (mil. Kč)	65,0	109,8	112,6	52,5	57,5	24,5	15,4	17,2	44,8	499,3



4 Zkratky a zdroje

4.1 Zkratky v textu nevysvětlené

ČOV	čistírna odpadních vod
ČR	Česká republika
ČSÚ	Český statistický úřad
DPS	dům s pečovatelskou službou
JZD	jednotné zemědělské družstvo
m. č.	místní část, resp. městská část
MŠ	mateřská škola
MŽP	Ministerstvo životního prostředí
NUDZ	Národní ústav duševního zdraví
NUTS	územněsprávní jednotka v rámci EU
ORP	obec s rozšířenou působností
PSČ	poštovní směrovací číslo
ROP	regionální operační plán
ROPID	Regionální organizátor pražské integrované dopravy
RS	regulační stanice
SČ	Střední Čechy
SBD	stavební bytové družstvo
STL	středotlaký
TJ	tělovýchovná jednota
VDJ	vodojem
VVN	velmi vysoké napětí
VTL	vysokotlaký
ÚP VÚC	územní plán velkého územního celku
ZŠ	základní škola
ZUŠ	základní umělecká škola

4.2 Hlavní zdroje informací

Konzultace se zástupci města Klecany

Internetové stránky obce – www.mu-klecany.cz

Klecany, obec – město, Po cestách historie

Český statistický úřad – internetové stránky – www.czso.cz

Ankety obyvatel

Mapová aktualizace – www.mapy.cz

Aktualizovaný strategický plán rozvoje města Klecany



Terénní výzkum v Klecanech a okolí

ÚPN VÚC Střední Čechy

Středočeský kraj – internetové stránky - <http://www.kr-stredocesky.cz/>

ROPID – internetové stránky - <https://ropid.cz/>