



DEMOGRAFIE MORAVA

Petr Fusek

Obeciny 4170, 760 01 Zlín | IČ: 74313975

pfusek@demografiemorava.cz | www.demografiemorava.cz



Klečany a okolí

Demografická studie | Září 2021



OBSAH

1.	RESUMÉ – HLAVNÍ ZJIŠTĚNÍ.....	3
2.	METODOLOGIE	5
3.	OBVATELSTVO	7
3.1.	Celkový počet obyvatel.....	7
3.2.	Vývoj počtu obyvatel v letech 2006-2020.....	8
3.3.	Pohyb obyvatel	9
3.4.	Pohlaví a věk obyvatel.....	11
4.	PARAMETRY PROGNÓZY VÝVOJE OBVATELSTVA	13
4.1.	Současná struktura obyvatel.....	13
4.2.	Plodnost.....	14
4.3.	Úmrtnost	17
4.4.	Migrace a výstavba	18
5.	VÝSLEDKY PROGNÓZY	22
6.	PLÁNOVÁNÍ KAPACIT ŠKOL.....	35
6.1.	Mateřské školy.....	35
6.2.	Základní školy.....	38
7.	SEZNAM TABULEK, GRAFŮ a OBRÁZKŮ.....	41
8.	ZPRACOVATEL STUDIE.....	43

1. RESUMÉ – HLAVNÍ ZJIŠTĚNÍ

- Za posledních 15 let vzrostl počet obyvatel spádového území o 68 %. V současnosti zde žije 6 944 obyvatel.
- Populace ve spádovém území je ve srovnání se Středočeským krajem i ČR mladší. Na 100 dětí do 15 let zde připadá 70 seniorů starších 65 let, což je výrazně nižší počet než v Středočeském kraji i ČR.
- Počet obyvatel bude dle prognózy růst i v budoucnu. V příštích 25 letech očekáváme podle střední varianty prognózy nárůst o dalších 31 % na cca 9 tis. obyvatel.
- Podle maximální varianty prognózy, která počítá s výstavbou všech projektů včetně záměrů v lokalitách Dolní a Horní kasárna, vzroste počet obyvatel do roku 2046 na cca 12 000, tj. o 76 % oproti současnému stavu.

MATEŘSKÁ ŠKOLA

- Ve spádovém území působí 5 MŠ a 1 dětská skupina s celkovou rejstříkovou kapacitou 312 dětí.
- Počet dětí v předškolním věku žijících ve spádovém území se bude během příštích dvaceti let podle střední varianty prognózy pohybovat pod hranicí kapacity MŠ.
- V posledních letech prognózovaného období počet předškolních dětí kapacitu místních MŠ přesáhne. Rozdíl mezi počtem dětí a kapacitou MŠ by ale měl být vykompenzován plánovaným rozšířením MŠ v Husinci (+ 30 míst). Celková kapacita MŠ po otevření nové třídy by tak byla dostačující i po roce 2040.
- Podle maximální varianty prognózy, která počítá s výstavbou všech projektů včetně záměrů v lokalitách Dolní a Horní kasárna, by stávající kapacity MŠ byly nedostatečné už od roku 2025. Ve spádovém území by v druhé polovině sledovaného období chybělo cca 150 míst.

ZÁKLADNÍ ŠKOLA

- Ve spádovém území se nachází dvě ZŠ. V Klecanech sídlí ZŠ s výukou na obou stupních, ZŠ v Husinci je prvostupňová. Celková rejstříková i reálná kapacita činí 720 žáků. Ve školním roce 2020/21 základní školy navštěvuje 679 žáků.
- Počet dětí ve věku 6-14 let žijících ve spádovém území se bude v příštích 25 letech dle střední varianty pohybovat mezi 800 až 1 000. Pokud by všechny děti školního věku měly zájem navštěvovat ZŠ ve spádovém území, kapacita by byla výrazně překročena.
- Po navýšení počtu míst, které plánují obě ZŠ, vzroste jejich celková kapacita na 1 065 žáků. V případě, že by všichni potenciální žáci ZŠ bydlící ve spádovém území chtěli navštěvovat zdejší ZŠ, byl by tento počet míst podle střední varianty prognózy dostačující.

- Maximální varianta (tj. realizace kompletní výstavby včetně záměrů v lokalitách Dolní a Horní kasárna) předpokládá, že ve spádovém území bude žít až 1 300 dětí školního věku, tedy téměř dvojnásobek současného počtu míst v ZŠ.
- Předpokládáme, že všechny děti ve věku 6-14 let na místní školy nenastoupí. Skutečný počet žáků v místních ZŠ se bude odvíjet od počtu dětí, které budou mít zájem navštěvovat 2. stupeň ZŠ v Klecanech, počtu dětí, které po 1. stupni přestoupí na gymnázium a dalších faktorů, které mají vliv na celkový počet žáků v ZŠ.

2. METODOLOGIE

Prognóza budoucího vývoje populace ve spádovém území využívá tzv. **kohortně-komponentní metodu**. Tato metoda vychází ze stávající věkové struktury obyvatel dle pohlaví a jednotek věku. Každá jednotka věku se vyznačuje svou specifickou mírou úmrtnosti, porodnosti a migrace.

Parametry modelu kohortně-komponentní metody představují věkově specifické míry plodnosti, koeficienty přežití vypočítané z podrobných úmrtnostních tabulek zvlášť pro muže a ženy, migrační saldo po jednotkách věku podle pohlaví.

Prognóza byla zpracována odděleně pro muže a ženy po jednotkách věku s výchozí věkovou strukturou k 30. 6. 2020 (pokud není zmíněno jinak). Po domluvě se zadavatelem je horizont prognózy stanoven na rok 2046.

ZDROJE DAT

Sociodemografická studie čerpá z více datových zdrojů. Primárním zdrojem **dat o obyvatelstvu** jsou statistiky vedené Českým statistickým úřadem (ČSÚ). Tyto prameny doplňujeme podle potřeby dalšími statistickými údaji a informacemi poskytnutými zadavatelem.

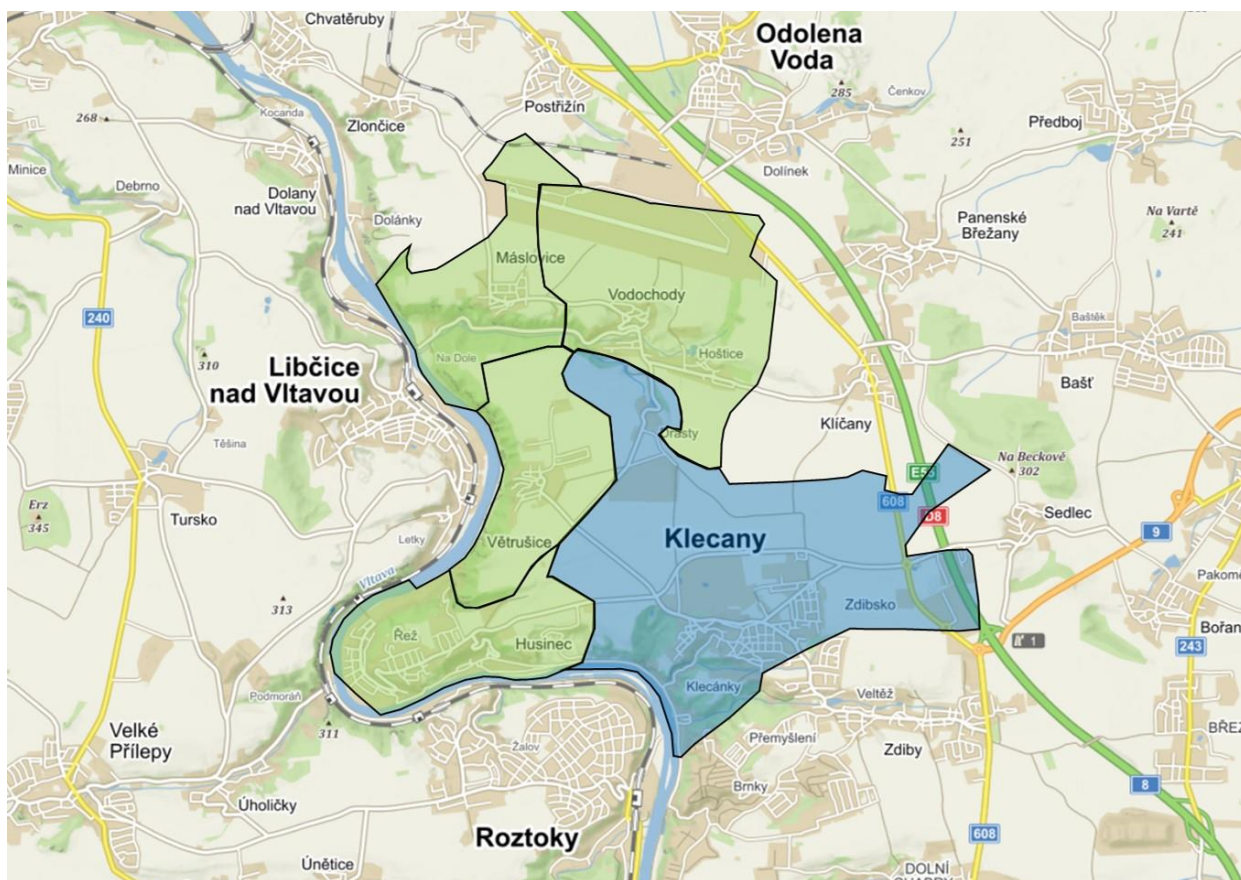
AKTUALIZACE DEMOGRAFICKÉ PROGNÓZY

Demografická prognóza představuje výhled do budoucna, platný k aktuálnímu okamžiku a v případě, že se předpokládané trendy skutečně naplní. Doporučujeme proto demografickou prognózu aktualizovat, a to pravidelně **po třech až čtyřech letech**, a navíc za situace, kdy se objeví **nepředvídaná okolnost** – např. změna územního plánu, velký developer, se kterým se nepočítalo, či jiná změna, která ovlivní atraktivnost zdejšího bydlení a škol (např. nový významný zaměstnavatel, nové dopravní napojení na město apod.).

PO DOHODĚ SE ZADAVATELEM PRACUJE DEMOGRAFICKÁ STUDIE S NÁSLEDUJÍCÍMI VARIANTAMI:

1. Střední varianta pro spádové území
2. Nízká varianta pro spádové území
3. Vysoká varianta pro spádové území
4. Maximální varianta pro spádové území (vysoká + kasárna v Klecanech)
5. Orientační střední varianty pro všech 5 obcí samostatně a dva samostatné developerské projekty (Horní a Dolní kasárna)

Obr. 1 Obce zahrnuté do spádového území



Zdroj: Mapa-ceska.cz, mapy.cz

3. OBYVATELSTVO

3.1. Celkový počet obyvatel

Podle ČSÚ žilo k 31. 12. 2020 ve spádovém území **6 944 obyvatel**. Tento údaj zahrnuje osoby hlášené k trvalému pobytu a cizince s povolením k dlouhodobému pobytu.

Tab. č. 1 Celkový počet obyvatel, 2020

	Počet obyvatel
Husinec	1 536
Klečany	3 671
Máslovice	381
Větrušice	634
Vodochody	722
Celkem	6 944

Zdroj: ČSÚ

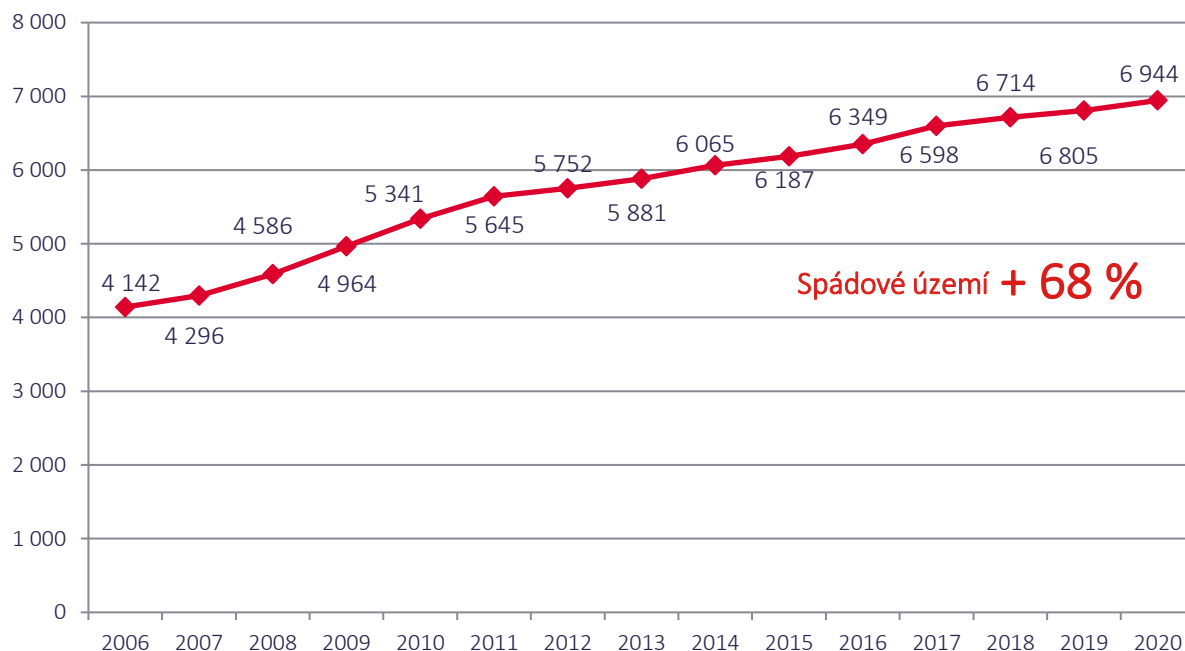
POZNÁMKA

Demografická studie a prognóza pracuje s údaji o obyvatelích, kteří mají ve spádovém území hlášený trvalý pobyt. Rovněž zahrnuje cizince, kteří zde mají hlášený pobyt (získali povolení k pobytu v ČR na dobu delší než 90 dnů). Pokud není specifikováno jinak, všechny údaje o počtu obyvatel se vztahují k osobám s hlášeným pobytem v obci.

3.2. Vývoj počtu obyvatel v letech 2006-2020

Počet obyvatel spádového území se mezi lety 2006 a 2020 zvýšil o 2 802 osob, což představuje nárůst + 68 %.

Graf č. 1 Vývoj počtu obyvatel s hlášeným trvalým pobytem



Zdroj: ČSÚ

Nárůst počtu obyvatel proběhl ve všech sledovaných obcích. Relativně nejvyšší zvýšení počtu obyvatel bylo v posledních 15 letech zaznamenáno v obcích Klecany (+ 75 %), Husinec (+ 67 %) a Větrušice (+ 60 %).

Tab. č. 2 Vývoj počtu obyvatel v jednotlivých obcích 2006-2020

	2006	2008	2010	2012	2014	2016	2018	2020	Relativní nárůst (2006-2020)
Husinec	921	1 056	1 282	1 338	1 397	1 437	1 481	1 536	167 %
Klecany	2 095	2 325	2 744	3 011	3 197	3 365	3 589	3 671	175 %
Máslovice	271	275	287	330	329	353	368	381	141 %
Větrušice	396	424	486	543	596	627	635	634	160 %
Vodochody	459	506	542	530	546	567	641	722	157 %
Spádové území	4 142	4 586	5 341	5 752	6 065	6 349	6 714	6 944	168 %

Zdroj: ČSÚ

3.3. Pohyb obyvatel

Jak již bylo uvedeno výše, ve spádovém území vzrostl od konce roku 2006 do konce roku 2020 **počet obyvatel na 6 944 osob**. K nárůstu počtu obyvatel přispívá především kladné migrační saldo, které bylo nejvyšší v letech 2008 a 2010. Příznivý vývoj vykazuje i přirozený přírůstek. Počet narozených ve spádovém území v každém ze sledovaných let převyšuje počet zemřelých.

Tab. č. 3 Pohyb obyvatel, spádové území 2006-2020

Období	Narození	Zemřelí	Přistěhovalí*	Vystěhovalí*	Přírůstek stěhováním	Celkový přírůstek	Stav k 31.12.
2006	42	39	263	124	139	142	4 142
2007	55	39	263	125	138	154	4 296
2008	61	29	399	141	258	290	4 586
2009	80	33	508	177	331	378	4 964
2010	87	35	485	160	325	377	5 341
2011	119	40	315	173	142	221	5 645
2012	84	36	289	230	59	107	5 752
2013	76	49	251	149	102	129	5 881
2014	87	55	318	166	152	184	6 065
2015	76	42	296	208	88	122	6 187
2016	90	38	350	240	110	162	6 349
2017	84	49	438	224	214	249	6 598
2018	92	52	301	225	76	116	6 714
2019	72	47	296	230	66	91	6 805
2020	90	47	305	209	96	139	6 944
Ø2016-20	86	47	338	226	112	151	6 682

Zdroj: ČSÚ; * včetně stěhování v rámci spádového území

Demografická situace ve spádovém území se liší od situace v celém Středočeském kraji. Míra přírůstku stěhování je ve spádovém území vyšší než ve Středočeském kraji i ČR, což má pozitivní dopad i na míru porodnosti, která je zde ve srovnání s krajem i ČR nadprůměrná. Míra úmrtnosti je ve spádovém území naopak podprůměrná. Na úrovni jednotlivých obcí je nejvyšší míra migračního přírůstku i nejvyšší míra porodnosti v obci Vodochody.

Tab. č. 4 Relativní pohyb obyvatel ve spádovém území

Počet událostí na 1 000 obyvatel, průměr za roky 2016-20

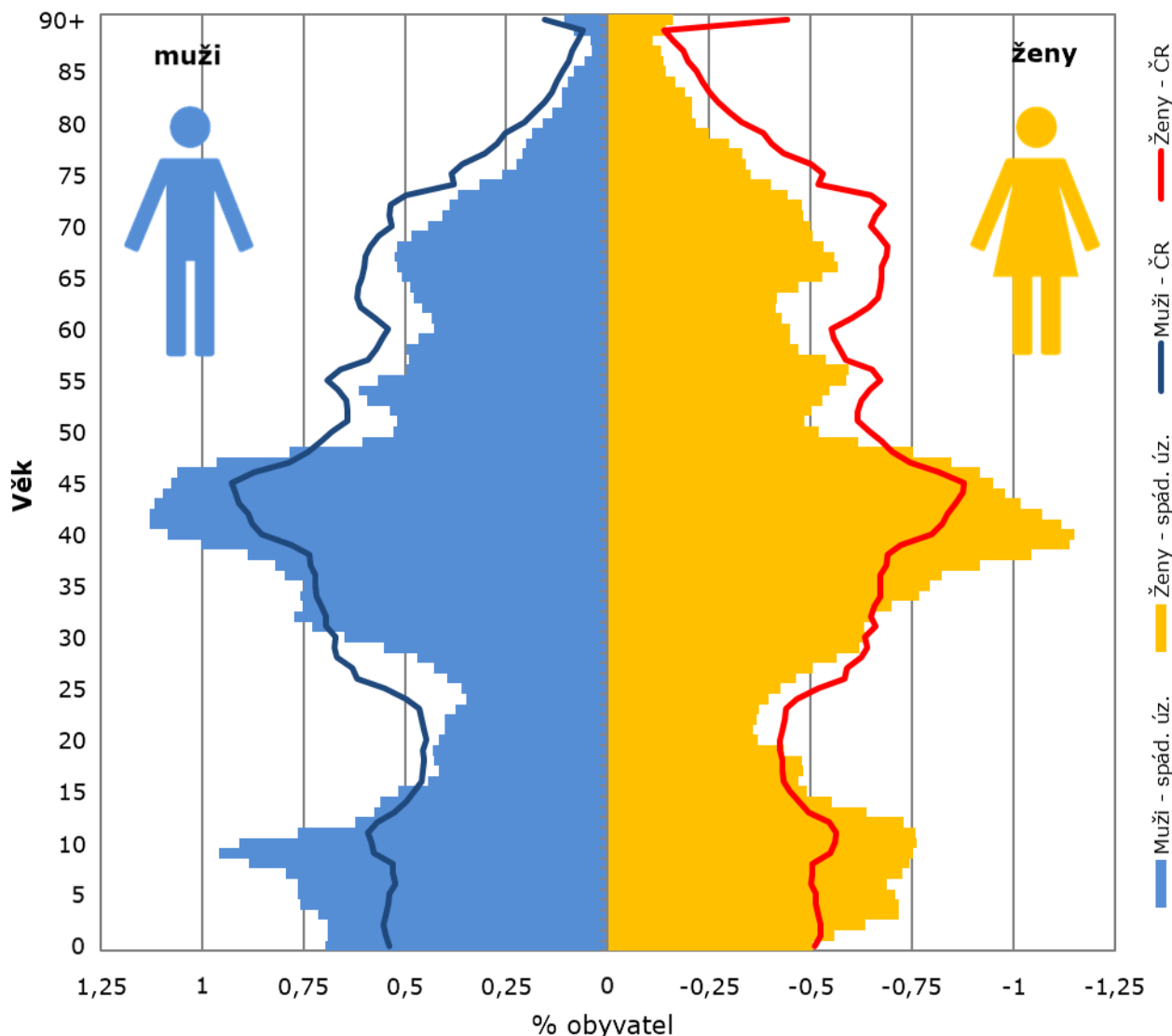
	Míra porodnosti	Míra úmrtnosti	Míra přistěhovaných	Míra vystěhovaných	Míra přírůstku stěhování
Husinec	12,8	8,9	41,6	29,2	12,4
Klecany	12,9	6,5	53,0	36,8	16,3
Máslovice	9,4	4,9	35,2	19,2	15,9
Větrušice	11,7	5,4	44,5	45,8	-1,3
Vodochody	16,2	8,5	78,5	27,3	51,1
Spádové území	12,9	7,0	51,1	34,1	17,0
Středočeský kraj	10,9	10,0	-	-	9,6
Česká republika	10,6	10,8	-	-	3,0

Zdroj: ČSÚ; * U obcí ve spádovém území je započítáno i stěhování v rámci spádového území. U ČR pouze mimo ČR. Proto je zde neuvádíme. Relevantní je saldo migrace.

3.4. Pohlaví a věk obyvatel

Strom života graficky znázorňuje věkovou strukturu obyvatelstva spádového území a ukazuje srovnání s věkovou strukturou obyvatel ČR, navíc v rozdělení dle pohlaví. Muži tvoří 50 % z celkového počtu obyvatel spádového území. Ženy v populaci obvykle tvoří většinu, a to především kvůli vyšší naději dožití, v tomto případě je zastoupení mužů a žen vyrovnané.

Graf č. 2 Strom života, spádové území a ČR, 2020



Zdroj: ČSÚ

Věková struktura spádového území se od věkové struktury ČR liší v následujícím:

- Ve spádovém území jsou nadprůměrně zastoupeny děti ve věku do 15 let.
- Zároveň zde žije nadprůměrný podíl osob ve věku jejich rodičů (30-45 let).
- Podprůměrné zastoupení mají ve spádovém území mladí lidé ve věku 15 až 25 let a lidé starší 50 let.

Obyvatelstvo spádového území je ve srovnání s obyvatelstvem Středočeského kraje i ČR výrazně mladší. Na 100 dětí do 15 let zde připadá 70 seniorů starších 65 let. Nejmladší věkovou strukturu má obec Vodochody, kde index stáří dosahuje podprůměrné hodnoty 59 seniorů na 100 dětí. Obec Máslovice vykazuje naopak nejstarší věkové složení obyvatel. Žije zde nadprůměrný podíl seniorů, což má za následek i nadprůměrně vysoký index stáří.

Tab. č. 5 Srovnání skladby obyvatelstva podle věku – rok 2020

	Obyvatelstvo ve věku			Celkem	% obyvatel ve věku			Index stáří
	0–14 let	15–64 let	65 a více let		0–14	15–64	65 a více	
Husinec	367	918	251	1 536	24 %	60 %	16 %	68
Klecany	778	2 368	525	3 671	21 %	65 %	14 %	67
Máslovice	63	231	87	381	17 %	61 %	23 %	138
Větrušice	120	431	83	634	19 %	68 %	13 %	69
Vodochody	162	464	96	722	22 %	64 %	13 %	59
Spádové území	1 490	4 412	1 042	6 944	21 %	64 %	15 %	70
Středočeský kraj	249 281	888 538	260 178	1 397 997	18 %	64 %	19 %	104
ČR	1 719 741	6 823 714	2 158 322	10 701 777	16 %	64 %	20 %	126

Zdroj: ČSÚ, stav k 31. 12. 2020

POZNÁMKA

Index stáří udává poměr osob starších 65 let k počtu osob ve věku 0-14 let vynásobený 100.

4. PARAMETRY PROGNÓZY VÝVOJE OBYVATELSTVA

Budoucí vývoj počtu a struktury obyvatelstva závisí na čtyřech faktorech:

- na současné struktuře obyvatel podle věku a pohlaví (východisko),
- na vývoji porodnosti,
- na vývoji úmrtnosti,
- na vývoji migrace.

STATISTICKÉ UPOZORNĚNÍ

Je třeba upozornit, že prognóza je platná pouze za podmínky, že nastanou předpokládané trendy popsané níže. Z tohoto důvodu počítáme s variantními řešeními zohledňujícími mimo jiné i různé modely budoucí bytové výstavby.

4.1. Současná struktura obyvatel

Prognóza vychází ze struktury obyvatel podle pohlaví a věku k 30. 6. 2020, evidované ČSÚ. Zahrnuje obyvatele s trvalým či dlouhodobým pobytem v obci (tedy včetně cizinců).

4.2. Plodnost

Při tvorbě prognostických modelů zohledňujeme u plodnosti dva základní parametry:

- budoucí úroveň plodnosti, která je vyjádřena úhrnnou plodností
- plodnost žen v závislosti na jejich věku, tj. věkový profil plodnosti

ÚHRNNÁ PLODNOST

Úhrnná plodnost udává průměrný počet potomků narozených jedné ženě. Na 1 matku žijící ve spádovém území připadá v průměru 1,80 narozených dětí (průměr za poslední 3 roky), což je mírně vyšší hodnota úhrnné plodnosti než ve Středočeském kraji i ČR.

Tab. č. 6 Úhrnná plodnost*

Rok	Spádové území	Středočeský kraj	ČR
Průměr 2018-2020	1,80	1,74	1,71

*Zdroj: ČSÚ * Počet živě narozených dětí na matku.*

PARAMETRY PLODNOSTI PRO PROGNÓZU

Úhrnná plodnost se bude v budoucnu odvíjet od intenzity migrace. V následujících letech se ve spádovém území předpokládá mírný nárůst bytové výstavby. Ve střední variantě byla proto úhrnná plodnost stanovena na 1,80 po celé sledované období.

Tab. č. 7 Varianty vývoje úhrnné plodnosti použité v prognóze – spádové území

	Nízká varianta	Střední varianta	Vysoká varianta
Stávající stav		1,80	
Prognóza 2021-2025	1,70	1,80	1,90
Prognóza 2026-2031	1,70	1,80	1,90
Prognóza 2032-2036	1,70	1,80	1,90
Prognóza 2037-2046	1,60	1,70	1,80

Zdroj: ČSÚ, odhad Demografie Morava

Pro doplnění uvádíme rovněž varianty úhrnné plodnosti pro vybrané obce. V prognóze pro jednotlivé obce byla ve střední variantě stanovena úhrnná plodnost také na úrovni 1,80.

Tab. č. 8 Varianty vývoje úhrnné plodnosti použité v prognóze – jednotlivé obce, střední v.

	Stávající stav	Prognóza 2021-2036	Prognóza 2037-2046
Husinec	1,82	1,80	1,70
Klecany	1,74	1,80	1,70
Máslovice	1,51	1,80	1,70
Větrušice	1,85	1,80	1,70
Vodochody	2,22	1,80	1,70

Zdroj: ČSU, odhad Demografie Morava

Tab. č. 9 Varianty vývoje úhrnné plodnosti použité v prognóze – developerské projekty, střední v.

	1. pětiletka po první kolaudaci	2. pětiletka od první kolaudace	3. pětiletka od první kolaudace	4. pětiletka od první kolaudace	5. pětiletka od první kolaudace	6. pětiletka od první kolaudace
Developerský projekt	2,3	2,1	1,9	1,7	1,5	1,5

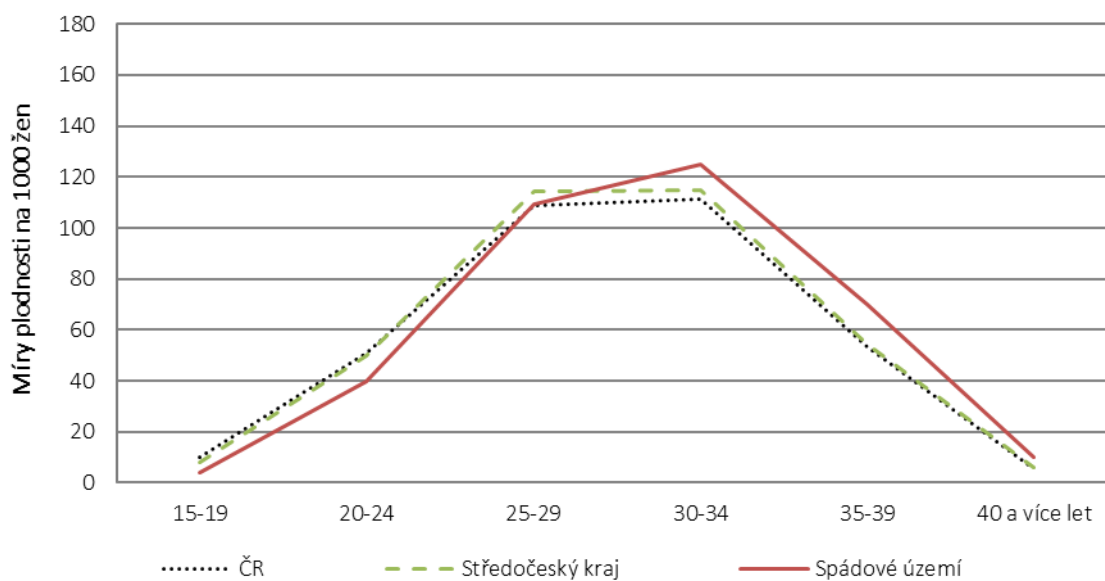
Zdroj: ČSU, odhad Demografie Morava

MÍRA PLODNOSTI PODLE VĚKU MATKY

Věkový profil plodnosti (tj. věk žen rodiček) je druhým důležitým faktorem vstupujícím do prognózy budoucího demografického vývoje. Z níže uvedeného grafu je patrné, že nejvíce dětí se v posledních 3 letech rodilo ženám v rozmezí 30-34 let.

Pro stanovení prognózy budoucího vývoje plodnosti budeme používat věkový profil plodnosti ve spádovém území. Přitom předpokládáme, že se bude věk matek při narození dítěte mírně zvyšovat, ovšem výrazně pomaleji, než tomu bylo na přelomu 20. a 21. století.

Graf č. 3 Míry plodnosti podle věku matky, 2018-20



Zdroj: ČSÚ, výpočet Demografie Morava

4.3. Úmrtnost

Pro odhad úmrtnosti vycházíme z podrobných úmrtnostních tabulek pro muže a ženy za období 2019-2020, vypočítaných pro Středočeský kraj. V následujících letech zvyšování střední délky života nepředpokládáme.

Tab. č. 10 Střední délka života při narození, Středočeský kraj

	Muži	Ženy
2019-2020 – současný stav	76,2	81,6
Prognóza	76,2	81,6

Zdroj: ČSÚ, odhad Demografie Morava

4.4. Migrace a výstavba

Na regionální úrovni je budoucí vývoj často ovlivněn spíše migrací než porodností či úmrtností. Odhadování budoucí migrace je velmi komplikované. Na lokální úrovni může mít na migraci vliv tolik aspektů, že není možné je všechny předvídat¹. Nezhledněním migrace bychom se ale mohli dopustit většího zkreslení, než když započítáme jakkoliv její ne zcela přesný odhad.

BYTOVÁ VÝSTAVBA

Dle údajů ČSÚ se ve spádovém území mezi lety 2011-2020 postavilo 288 bytů. Výstavba v jednotlivých obcích je relativně malá, nejvíce bytů se během tohoto období postavilo v obci Klecany (109 bytů).

Tab. č. 11 Bytová výstavba v minulých letech

Rok	Husinec	Klecany	Máslovice	Větrušice	Vodochody	Spádové území
2011	9	9	1	6	2	27
2012	7	8	1	7	2	25
2013	7	10	5	8	0	30
2014	3	18	0	3	3	27
2015	1	19	4	5	7	36
2016	4	5	2	2	8	21
2017	5	3	4	5	7	24
2018	6	2	0	0	22	30
2019	7	14	1	3	7	32
2020	6	21	0	3	6	36
Celkem	55	109	18	42	64	288
Φ 2016-20	6	9	1	3	10	29

Zdroj: ČSÚ

¹ Jak se bude vyvíjet ekonomická situace, zda bude zájem o bydlení v obci, jak se z pohledu migrace budou chovat rozvedení, zda se plánovaná výstavba nezpozdí...

Z údajů poskytnutých zástupci obcí vyplývá, že v jednotlivých obcích je nyní připravena řada bytových projektů. Proto očekáváme nárůst intenzity výstavby, zvláště mezi lety 2025-2030. Vedle mnoha menších projektů o velikosti desítek bytů, u kterých lze pracovat s pravděpodobností, že se část z nich postaví, existují v Klecanech dva opravdu velké projekty. Jedná se o Horní a Dolní kasárna. V lokalitě Dolní kasárna (P1) je možné dle platného územního plánu již nyní stavět. Celkem se sem vejde cca 200 BJ. Lokalitu Horní kasárna lze považovat za brownfield, ale bytová výstavba je možná až v druhé etapě územního plánu. Developer nyní žádá o přesun ze druhé etapy do první. V lokalitě Horní kasárna může vzniknout cca 600 – 700 BJ s cca 1 800 novými obyvateli. S ohledem na velikost těchto projektů a zároveň na nejistotu realizace prognózujeme vývoj v těchto lokalitách samostatně a připočítáváme je pouze do maximální varianty prognózy.

Tab. č. 12 Parametry budoucí migrace pro roky 2021-2046

Varianta	Odhad salda migrace za roky 2021-2025	Odhad salda migrace za roky 2026-2030	Odhad salda migrace za roky 2031-2035	Odhad salda migrace za roky 2036-46
Nízká varianta – celé území	328	409	165	518
Střední varianta – celé území	430	546	276	723
Vysoká varianta – celé území	531	683	386	927
Maximální varianta – celé území	843	1 593	937	1 075
Husinec	162	130	64	172
Klecany	128	262	82	302
Máslovice	57	68	57	126
Větrušice	38	38	40	85
Vodochody	44	47	32	38
Dolní kasárna Klecany*	144	325	-16	-42
Horní kasárna Klecany*	168	585	566	190

Zdroj: odhad Demografie Morava

STŘEDNÍ VARIANTA MIGRACE pro celé spádové území předpokládá, že do roku 2046 celkové saldo migrace dosáhne počtu téměř 2 000 osob.

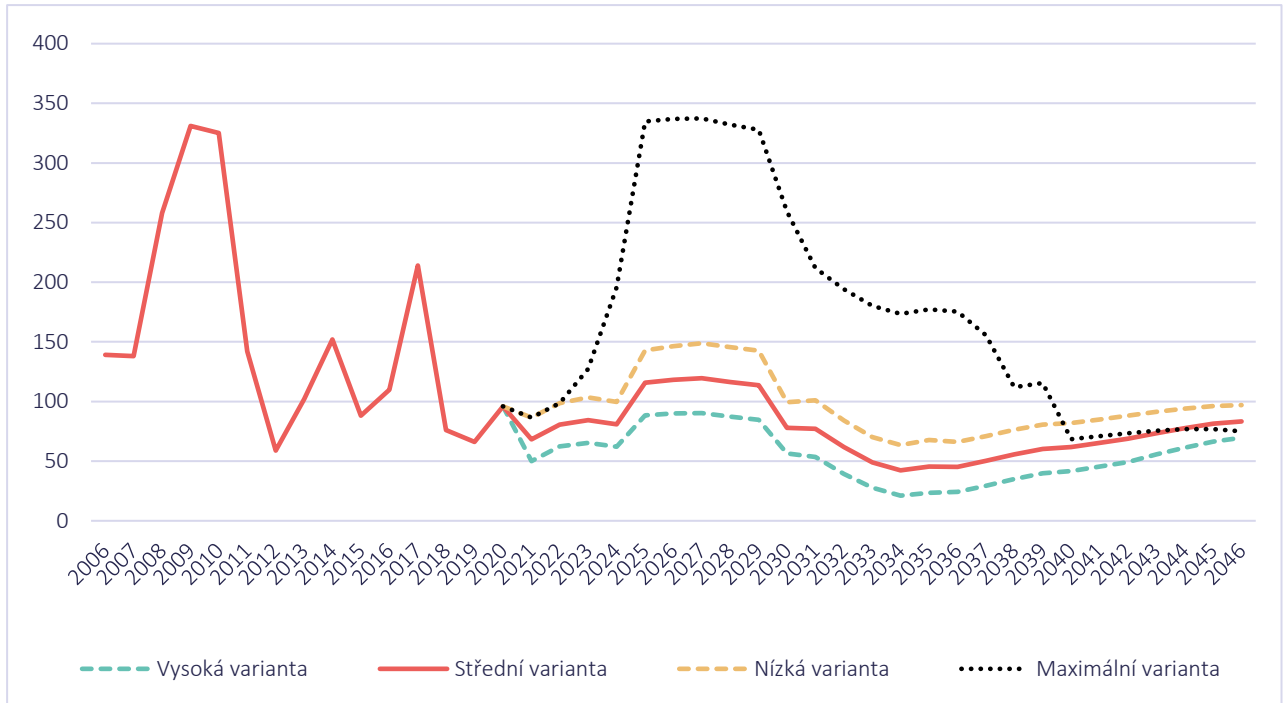
NÍZKÁ VARIANTA MIGRACE počítá s tím, že v příštích 25 letech bude celkové saldo migrace činit cca 1 400 osob.

VYSOKÁ VARIANTA MIGRACE předpokládá, že do roku 2046 dosáhne celkové saldo migrace počtu 2 500 osob.

MAXIMÁLNÍ VARIANTA MIGRACE předpokládá, že nastane vysoká varianta a zároveň se postaví oba developerské projekty v kasárnách. Celkové saldo migrace tak do roku 2046 dosáhne cca 4 500 osob.

Odhad salda migrace a načasování znázorňuje níže uvedený graf.

Graf č. 4 Přírůstek stěhováním pozorovaný v letech 2006-2020 a prognózovaný



Zdroj: ČSÚ, odhad Demografie Morava

POZNÁMKA

Na výši migrace mají vliv jak vnitřní faktory (např. nabídka pozemků k výstavbě, regulace...), tak i ekonomická situace obyvatel či bytová výstavba. Doporučujeme proto situaci monitorovat a provádět pravidelnou aktualizaci demografické studie.

VĚKOVÁ STRUKTURA MIGRACE

Do prognózy vývoje věkové struktury obyvatel započítáváme jak celkovou intenzitu migrace, tak i věkový profil přistěhovalých a vystěhovalých za roky 2018 až 2020.

Z přehledu je jasně patrné, že do spádového území se stěhují především lidé ve věku 30-34 let, často i s malými dětmi. Lidé stejné věkové kategorie se zároveň i nejvíce vystěhovávají.

Tab. č. 13 Věková struktura migrace 2018-2020

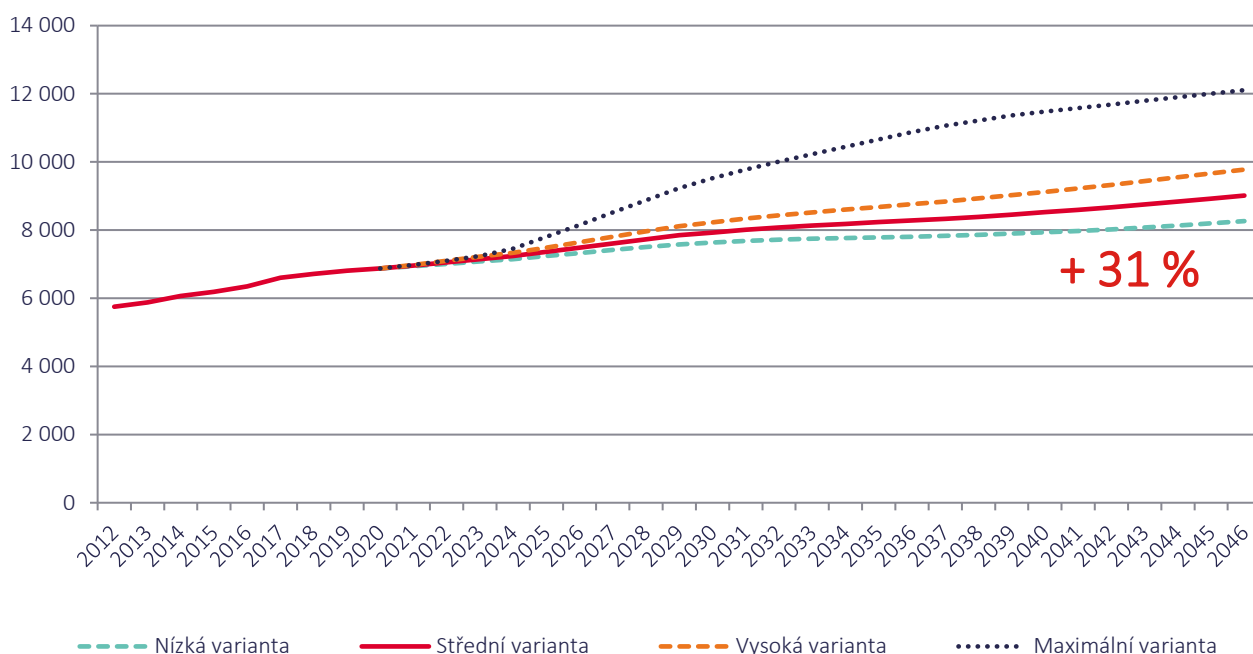
Věk	Přistěhovalí	Vystěhovalí
0-4	12 %	11 %
5-9	6 %	8 %
10-14	4 %	3 %
15-19	4 %	4 %
20-24	6 %	5 %
25-29	13 %	11 %
30-34	18 %	14 %
35-39	13 %	12 %
40-44	8 %	9 %
45-49	5 %	6 %
50-54	4 %	3 %
55-59	3 %	2 %
60-64	2 %	3 %
65-69	1 %	3 %
70-74	1 %	2 %
75-79	0 %	1 %
80-84	0 %	1 %
85+	0 %	0 %
Celkem	100 %	100 %

Zdroj: ČSÚ

5. VÝSLEDKY PROGNÓZY

Na základě výše uvedených parametrů byl proveden modelový výpočet vývoje počtu a struktury obyvatel spádového území. Pokud se naplní shora uvedené předpoklady, lze očekávat, že celkový počet obyvatel v příštích 25 letech poroste. V roce 2046 by zde mělo žít cca 9 000 obyvatel ve střední variantě, což by znamenalo nárůst **+ 31 %** oproti stávajícímu stavu. Pokud by se postavily oba developerské projekty v Kasárnách mezi lety 2025 – 30, narostl by celkový počet obyvatel až na 12 tis.

Graf č. 5 Vývoj celkového počtu obyvatel



Zdroj: výpočet Demografie Morava

Pro doplnění uvádíme odhad vývoje počtu obyvatel i za jednotlivé obce.

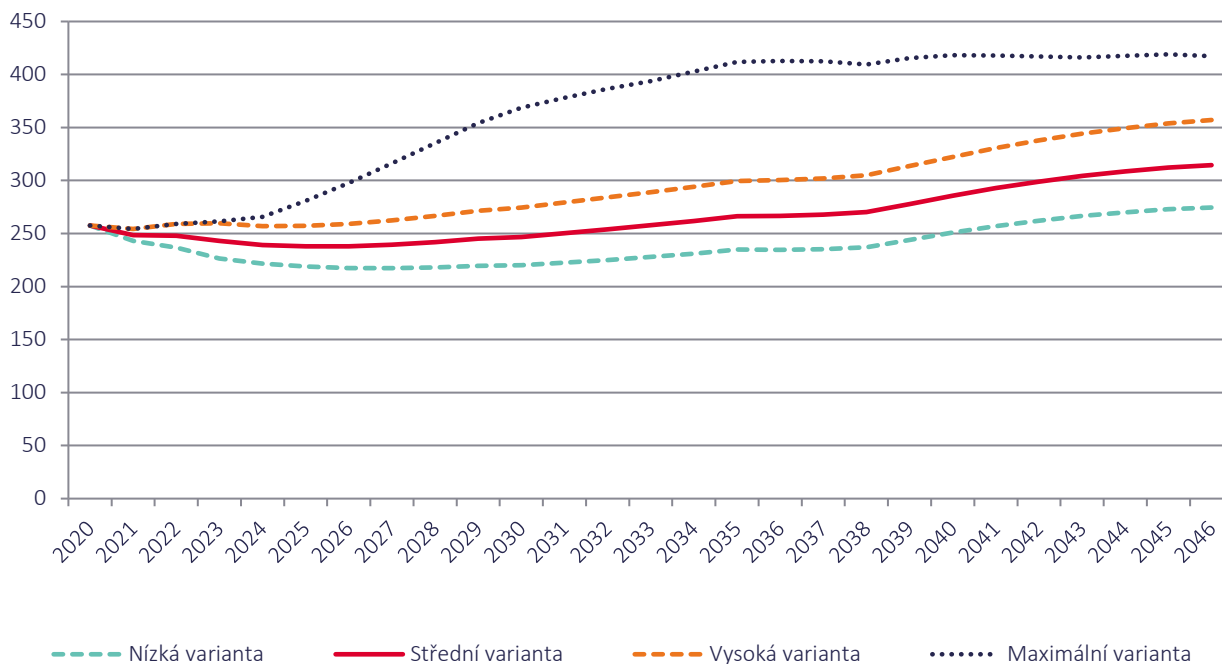
Tab. č. 14 Vývoj počtu obyvatel – jednotlivé obce – střední varianta

	2020	2024	2028	2032	2036	2040	2044
Husinec	1 523	1 652	1 767	1 846	1 894	1 949	2 038
Klecany	3 640	3 743	3 985	4 130	4 190	4 288	4 424
Máslovice	376	418	471	523	567	614	659
Větrušice	630	673	712	751	784	816	853
Vodochody	707	754	794	828	844	856	864
Dolní kasárna P1 Klecany	0	72	372	513	529	534	526
Horní kasárna P5 Klecany	0	48	543	1 058	1 585	1 817	1 825

Zdroj: Výpočet Demografie Morava; celkový součet se může z důvodu zaokrouhlení mírně lišit

Počet dětí do dvou let věku se bude podle střední varianty od roku 2025 každoročně mírně zvyšovat. V roce 2046 zde bude žít cca 300 dětí tohoto věku. V případě, že se postaví všechny plánované projekty včetně bytů v lokalitách Dolní a Horní kasárna, počet dětí do dvou let věku se bude v druhé polovině prognózovaného období pohybovat okolo 420.

Graf č. 6 Vývoj počtu dětí ve věku 0-2 let



Zdroj: výpočet Demografie Morava

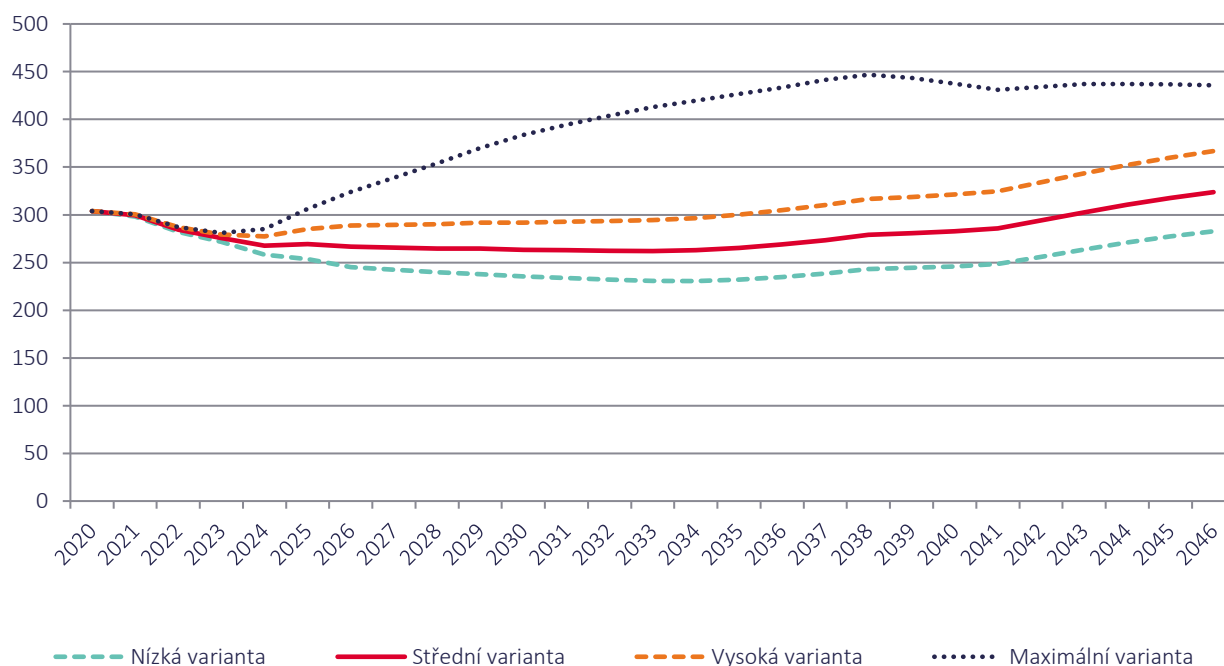
Tab. č. 15 Vývoj počtu dětí do dvou let věku – jednotlivé obce - střední varianta

	2020	2024	2028	2032	2036	2040	2044
Husinec	53	53	55	59	63	70	76
Klecany	129	118	121	127	134	144	153
Máslovice	12	15	18	19	19	20	21
Větrušice	23	26	25	26	27	27	30
Vodochody	42	28	24	23	23	25	29
Dolní kasárna P1 Klecany	0	5	28	32	23	16	12
Horní kasárna P5 Klecany	0	4	41	70	89	79	56

Zdroj: Výpočet Demografie Morava; celkový součet se může z důvodu zaokrouhlení mírně lišit

Počet **tří až pětiletých dětí**, tj. potenciálních žáků MŠ, se bude během sledovaného období podle střední varianty pohybovat v rozmezí 260-320. Pokud by se naplnily předpoklady maximální varianty, tj. realizace všech plánovaných projektů včetně výstavby v lokalitách Dolní a Horní kasárna, počet předškolních dětí se relativně rychle zvýší. Od roku 2038 zde bude podle nejvyšší varianty prognózy trvale žít téměř 450 dětí ve věku 3-5 let.

Graf č. 7 Vývoj počtu dětí ve věku 3-5 let



Zdroj: výpočet Demografie Morava

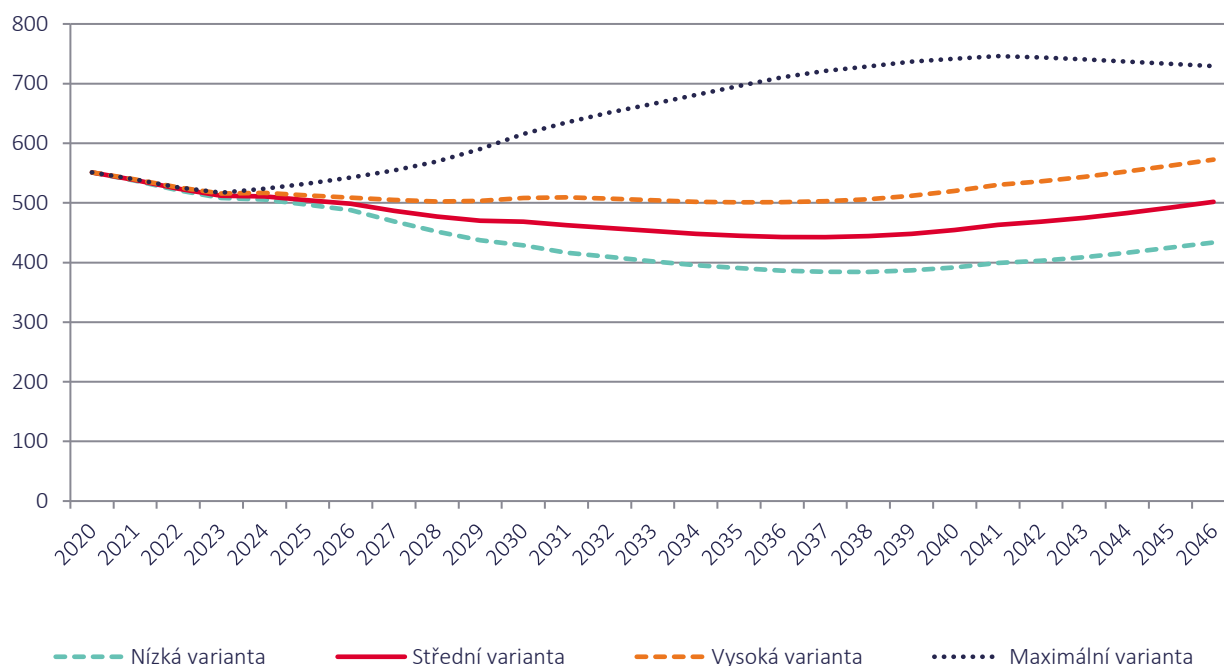
Tab. č. 16 Vývoj počtu dětí ve věku 3-5 let – jednotlivé obce - střední varianta

	2020	2024	2028	2032	2036	2040	2044
Husinec	83	58	59	60	62	67	76
Klecany	155	128	131	129	133	141	156
Máslovice	10	14	19	21	22	22	22
Větrušice	23	25	27	27	28	29	30
Vodochody	34	43	29	25	24	24	27
Dolní kasárna P1 Klecany	0	5	26	36	29	21	14
Horní kasárna P5 Klecany	0	3	38	74	100	95	71

Zdroj: Výpočet Demografie Morava; celkový součet se může z důvodu zaokrouhlení mírně lišit

Počet dětí ve věku **6-10 let** bude podle střední varianty během následujících let nejprve postupně klesat. Ze současných cca 550 se sníží na cca 440 v roce 2036. V roce 2046 bude ve spádovém území bydlet zhruba 500 dětí ve věku odpovídajícímu školní docházce na první stupeň ZŠ. V případě, že se postaví všechny plánované projekty včetně bytů v lokalitách Dolní a Horní kasárna, vzroste počet dětí tohoto věku kolem roku 2040 na cca 750.

Graf č. 8 Vývoj počtu dětí ve věku 6-10 let



Zdroj: výpočet Demografie Morava

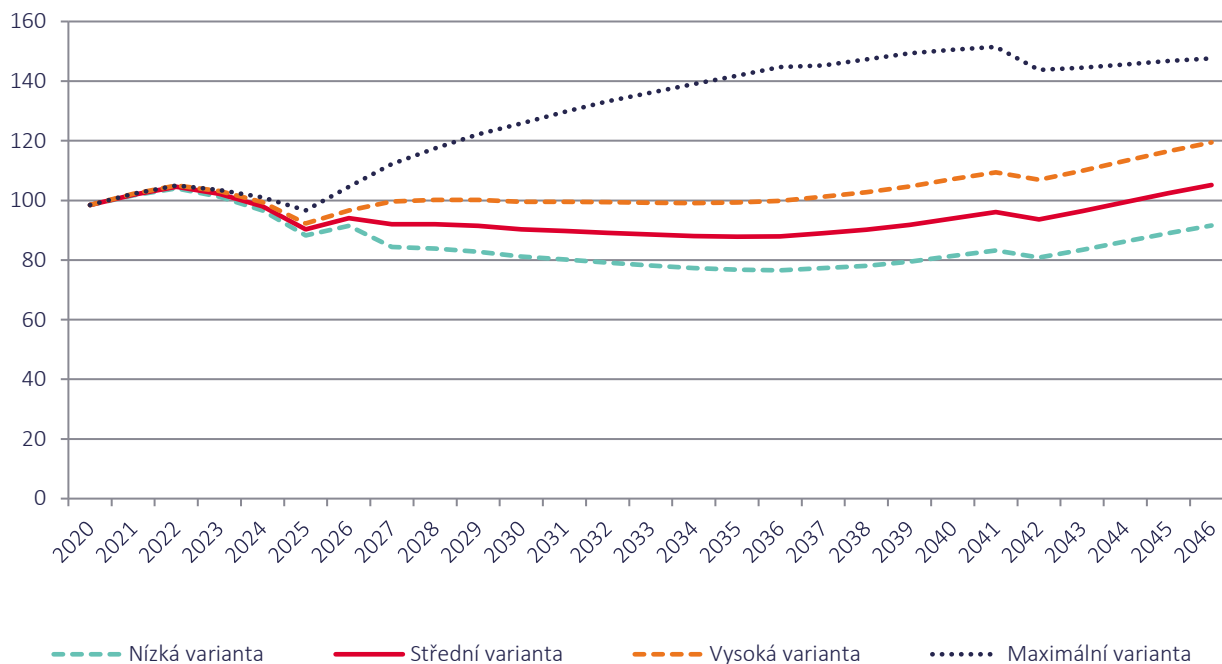
Tab. č. 17 Vývoj počtu dětí ve věku 6-10 let – jednotlivé obce - střední varianta

	2020	2024	2028	2032	2036	2040	2044
Husinec	144	137	107	103	101	106	116
Klecany	285	256	231	224	215	221	238
Máslovice	24	20	28	34	38	39	39
Větrušice	48	40	44	47	46	48	49
Vodochody	51	58	67	50	43	40	41
Dolní kasárna P1 Klecany	0	4	28	51	58	48	33
Horní kasárna P5 Klecany	0	3	39	94	152	174	152

Zdroj: Výpočet Demografie Morava; celkový součet se může z důvodu zaokrouhlení mírně lišit

Pro doplnění uvádíme i orientační odhad počtu **šestiletých** dětí, tj. potenciálních žáků prvních tříd ZŠ. Ve střední variantě bude jejich počet kolísat okolo 90, po roce 2044 přesáhne hranici 100. Podle maximální varianty, která počítá s kompletní výstavbou včetně lokalit Dolní a Horní kasárna, vzroste po roce 2036 počet šestiletých dětí až na cca 150.

Graf č. 9 Vývoj počtu šestiletých dětí



Zdroj: výpočet Demografie Morava

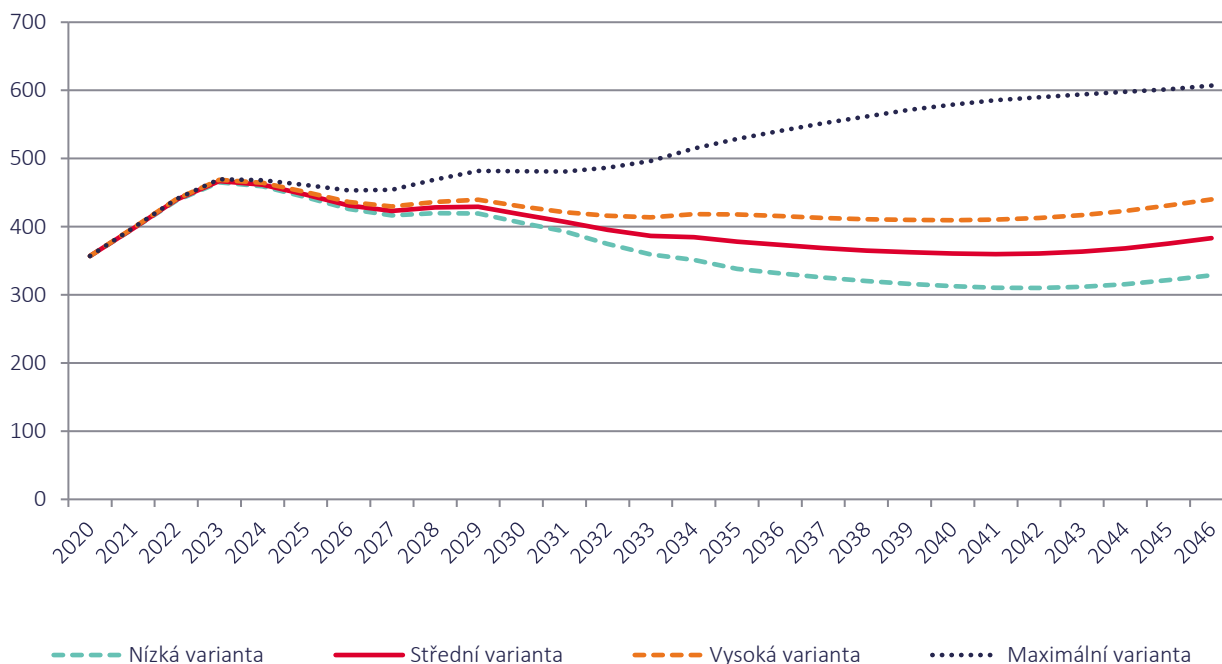
Tab. č. 18 Vývoj počtu dětí ve věku 6 let – jednotlivé obce - střední varianta

	2020	2024	2028	2032	2036	2040	2044
Husinec	26	23	21	20	20	22	24
Klecany	52	49	45	44	43	47	50
Máslovice	3	5	6	7	7	8	8
Větrušice	8	9	9	9	9	10	10
Vodochody	11	12	11	9	8	8	8
Dolní kasárna P1 Klecany	0	1	7	12	11	8	5
Horní kasárna P5 Klecany	0	1	10	22	33	35	27

Zdroj: Výpočet Demografie Morava; celkový součet se může z důvodu zaokrouhlení mírně lišit

Počet dětí ve věku 11-14 let, tj. ve věku odpovídajícím druhému stupni ZŠ, dle střední varianty nejprve vzroste na cca 470. Po roce 2023 bude postupně klesat, v posledních letech sledovaného období se bude pohybovat mezi 360-380. Pokud se postaví všechny plánované projekty včetně záměrů v lokalitách Dolní a Horní kasárna, bude počet dětí tohoto věku na konci prognózovaného období činit cca 600.

Graf č. 10 Vývoj počtu dětí ve věku 11-14 let



Zdroj: výpočet Demografie Morava

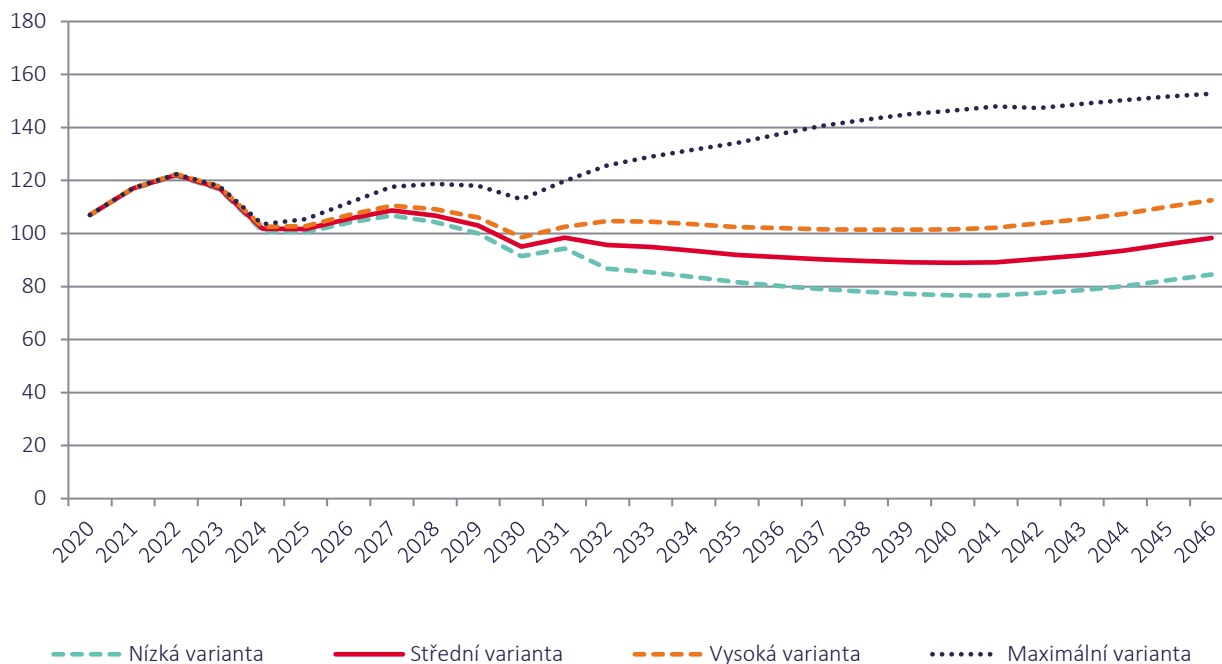
Tab. č. 19 Vývoj počtu dětí ve věku 11-14 let – jednotlivé obce - střední varianta

	2020	2024	2028	2032	2036	2040	2044
Husinec	90	122	118	89	84	82	86
Klecany	204	235	214	190	181	173	177
Máslovice	15	23	17	24	29	32	33
Větrušice	25	41	33	36	38	38	39
Vodochody	25	41	47	57	41	35	33
Dolní kasárna P1 Klecany	0	2	14	25	38	46	38
Horní kasárna P5 Klecany	0	2	19	45	87	124	137

Zdroj: Výpočet Demografie Morava; celkový součet se může z důvodu zaokrouhlení mírně lišit

Pro doplnění uvádíme i **počet jedenáctiletých dětí**, tedy potenciálních žáků šestých tříd. Jejich počet bude podle střední varianty v příštích letech kolísat mezi 90-120. Podle maximální varianty, která počítá s kompletní výstavbou včetně lokalit Dolní a Horní kasárna, se bude počet jedenáctiletých dětí postupně zvyšovat. V posledních letech sledovaného období jich bude ve spádovém území bydlet cca 150.

Graf č. 11 Vývoj počtu jedenáctiletých dětí



Zdroj: výpočet Demografie Morava

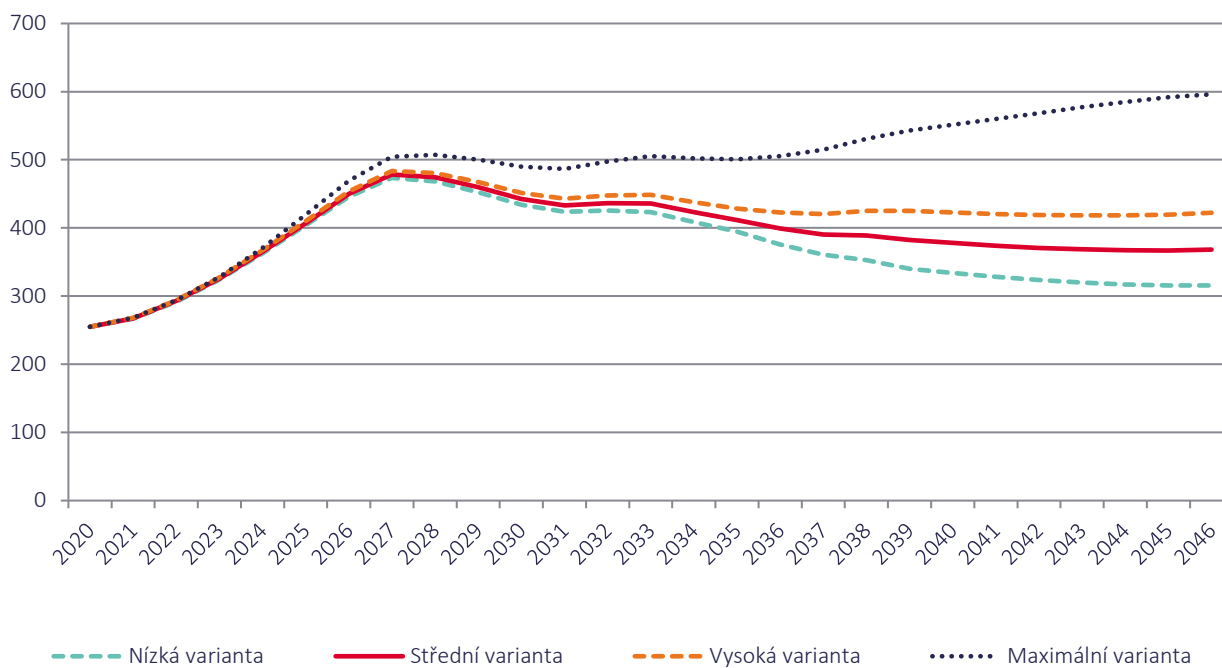
Tab. č. 20 Vývoj počtu dětí ve věku 11 let – jednotlivé obce - střední varianta

	2020	2024	2028	2032	2036	2040	2044
Husinec	26	28	30	22	20	21	22
Klecany	64	50	55	46	44	43	45
Máslovice	5	5	5	6	7	8	8
Větrušice	4	11	6	9	9	9	10
Vodochody	9	9	12	12	10	8	8
Dolní kasárna P1 Klecany	0	1	4	8	11	11	9
Horní kasárna P5 Klecany	0	0	6	13	25	33	34

Zdroj: Výpočet Demografie Morava; celkový součet se může z důvodu zaokrouhlení mírně lišit

Počet obyvatel ve věku **15-18 let** se podle střední varianty v následujících letech výrazně zvýší (na cca 480). Po roce 2027 bude jejich počet klesat až na cca 370 v roce 2046. Podle předpokladů maximální varianty, tedy realizace všech projektů včetně výstavby v lokalitách Dolní a Horní kasárna, by ve spádovém území v roce 2046 žilo cca 600 osob ve věku 15-18 let.

Graf č. 12 Vývoj počtu obyvatel ve věku 15-18 let



Zdroj: výpočet Demografie Morava

POZNÁMKA

Výrazný nárůst počtu středoškoláků v blízké době zvýší poptávku po veřejné dopravě a dojíždění na střední školy a gymnázia v okolních městech. Zvýší se poptávka i po prostorech pro sportování a scházení se.

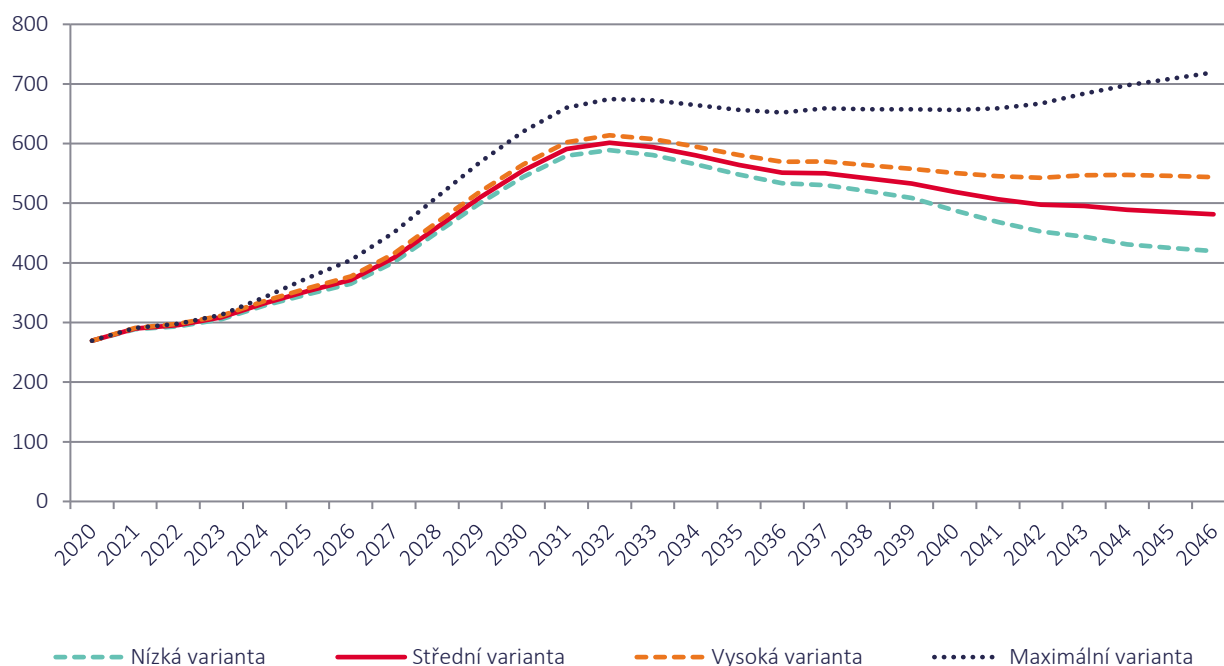
Tab. č. 21 Vývoj počtu dětí ve věku 15-18 let – jednotlivé obce - střední varianta

	2020	2024	2028	2032	2036	2040	2044
Husinec	52	93	126	120	90	85	84
Klecany	150	205	241	217	190	182	176
Máslovice	9	16	24	18	25	30	33
Větrušice	28	25	42	33	36	39	38
Vodochody	18	25	42	48	58	42	35
Dolní kasárna P1 Klecany	0	2	11	17	24	37	45
Horní kasárna P5 Klecany	0	1	16	33	58	91	122

Zdroj: Výpočet Demografie Morava; celkový součet se může z důvodu zaokrouhlení mírně lišit

Počet obyvatel ve věkové skupině **19-23 let** se bude během příštích let zvyšovat. Do roku 2032 vzroste podle střední varianty na cca 600. Poté se bude počet osob této věkové kategorie každoročně mírně snižovat až na cca 480 v roce 2046. Podle maximální varianty, která počítá s realizací všech projektů včetně výstavby v lokalitách Dolní a Horní kasárna, se počet osob toho věku bude od roku 2032 pohybovat mezi 650 a 700.

Graf č. 13 Vývoj počtu obyvatel ve věku 19-23 let



Zdroj: výpočet Demografie Morava

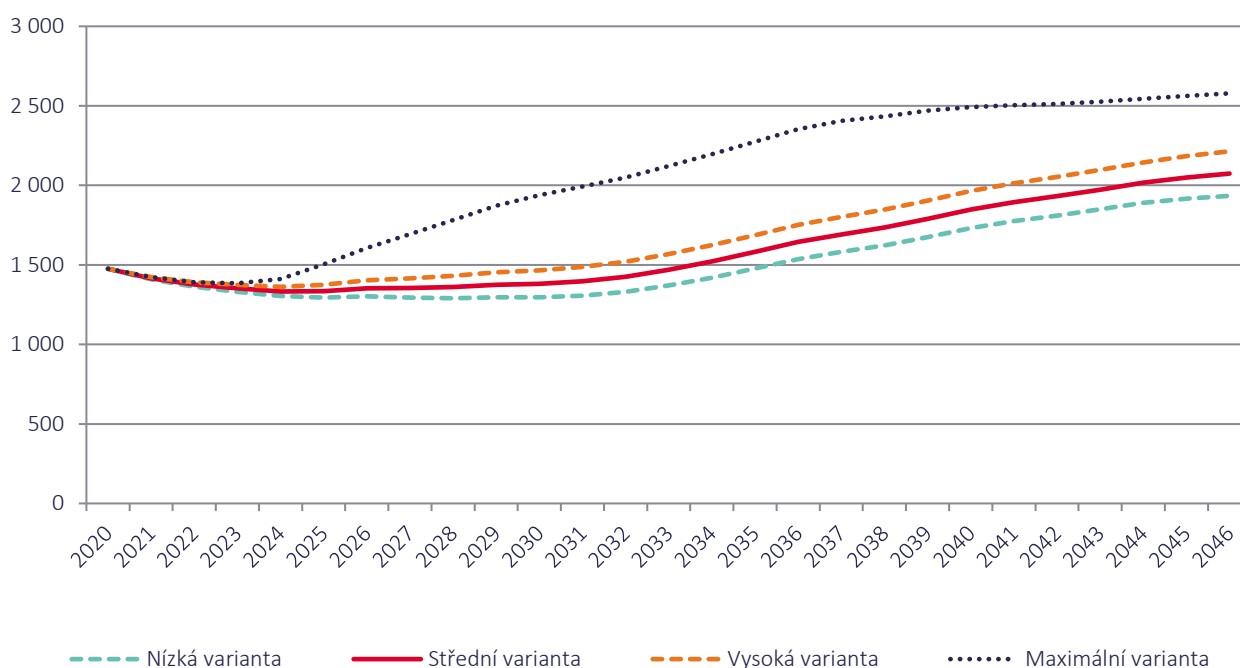
Tab. č. 22 Vývoj počtu obyvatel ve věku 19-23 let – jednotlivé obce - střední varianta

	2020	2024	2028	2032	2036	2040	2044
Husinec	53	68	118	157	151	122	111
Klecany	143	190	256	312	271	249	234
Máslovice	21	16	21	32	26	33	39
Větrušice	29	33	33	47	46	44	50
Vodochody	24	25	31	53	58	71	54
Dolní kasárna P1 Klecany	0	4	17	18	20	28	44
Horní kasárna P5 Klecany	0	3	26	43	63	77	106

Zdroj: Výpočet Demografie Morava; celkový součet se může z důvodu zaokrouhlení mírně lišit

Počet obyvatel **ve věku 24-39 let** se bude během následujících let postupně zvyšovat. Podle střední varianty bude ve spádovém území na konci sledovaného období žít cca 2 000 osob tohoto věku. Pokud by se naplnily předpoklady maximální varianty (kompletní výstavba včetně realizace všech záměrů v lokalitách Dolní a Horní kasárna), počet trvale bydlících osob ve věku 24-39 let bude po roce 2040 činit cca 2 500.

Graf č. 14 Vývoj počtu obyvatel ve věku 24-39 let



Zdroj: výpočet Demografie Morava

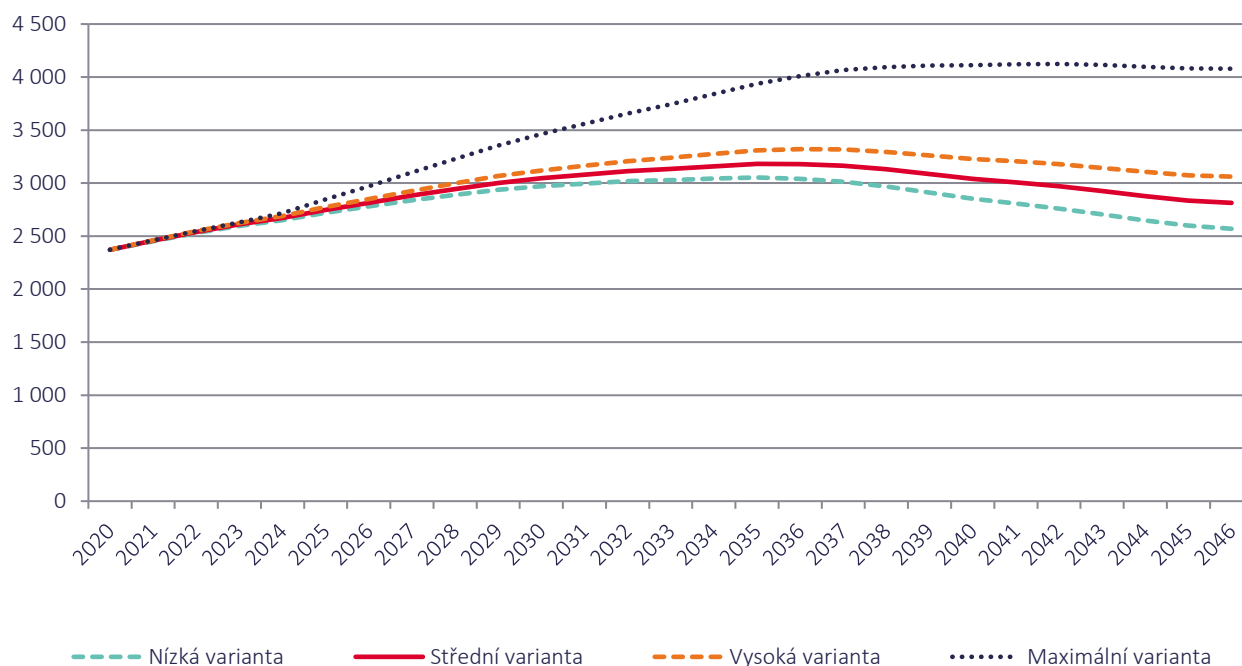
Tab. č. 23 Vývoj počtu obyvatel ve věku 24-39 let – jednotlivé obce - střední varianta

	2020	2024	2028	2032	2036	2040	2044
Husinec	286	276	281	315	389	449	503
Klecany	798	672	710	745	846	950	1 015
Máslovice	67	82	100	108	119	123	134
Větrušice	147	142	141	138	153	167	176
Vodochody	180	160	128	118	137	158	189
Dolní kasárna P1 Klecany	0	30	141	163	122	85	68
Horní kasárna P5 Klecany	0	20	209	367	480	442	333

Zdroj: Výpočet Demografie Morava; celkový součet se může z důvodu zaokrouhlení mírně lišit

Ve věkové skupině **40-64 let** předpokládáme postupné zvyšování počtu obyvatel až do roku 2036. Podle střední varianty jejich počet ze současných cca 2 400 vzroste na cca 3 200 v roce 2036. Poté nastane postupné snižování jejich počtu až na cca 2 800 v roce 2046. Prognóza maximální varianty zahrnující realizaci všech záměrů včetně výstavby v lokalitách Dolní a Horní kasárna předpokládá, že ve spádovém území bude po roce 2036 trvale žít cca 4 100 osob tohoto věku.

Graf č. 15 Vývoj počtu obyvatel ve věku 40-64 let



Zdroj: výpočet Demografie Morava

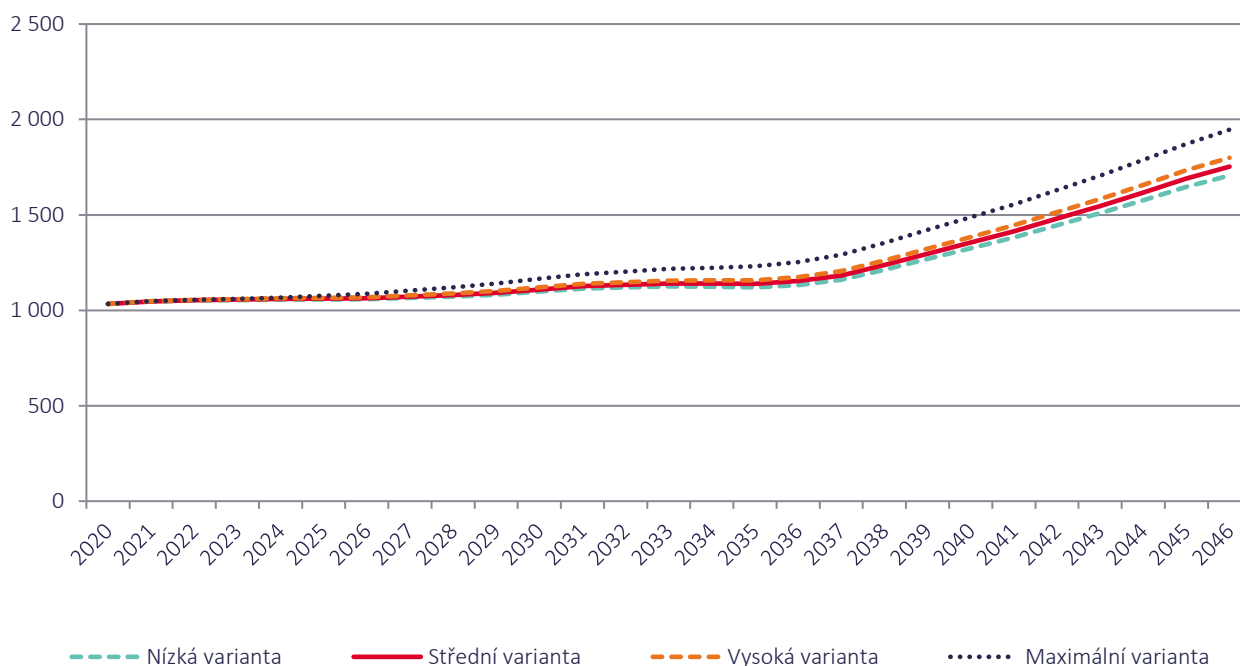
Tab. č. 24 Vývoj počtu obyvatel ve věku 40-64 let – jednotlivé obce - střední varianta

	2020	2024	2028	2032	2036	2040	2044
Husinec	509	592	646	686	705	684	627
Klecany	1 259	1 413	1 547	1 621	1 641	1 523	1 440
Máslovice	140	145	165	191	210	221	222
Větrušice	225	251	274	286	295	289	289
Vodochody	240	270	311	328	329	324	297
Dolní kasárna P1 Klecany	0	17	94	153	194	226	237
Horní kasárna P5 Klecany	0	11	135	294	496	657	754

Zdroj: Výpočet Demografie Morava; celkový součet se může z důvodu zaokrouhlení mírně lišit

Ve věkové kategorii osob **starších 65 let** očekáváme do roku 2036 postupné mírné zvyšování jejich počtu. V roce 2036 bude ve spádovém území podle střední varianty bydlet zhruba 1 200 seniorů. Po roce 2036 předpokládáme výrazný nárůst jejich počtu až na cca 1 800 v roce 2046. Prognóza podle maximální varianty (tj. kompletní výstavba včetně realizace všech záměrů v lokalitách Dolní a Horní kasárna) počítá s podobným vývojem. Podle této varianty by zde na konci sledovaného období mělo žít cca 1 900 osob starších 65 let.

Graf č. 16 Vývoj počtu obyvatel ve věku 65+ let



Zdroj: výpočet Demografie Morava

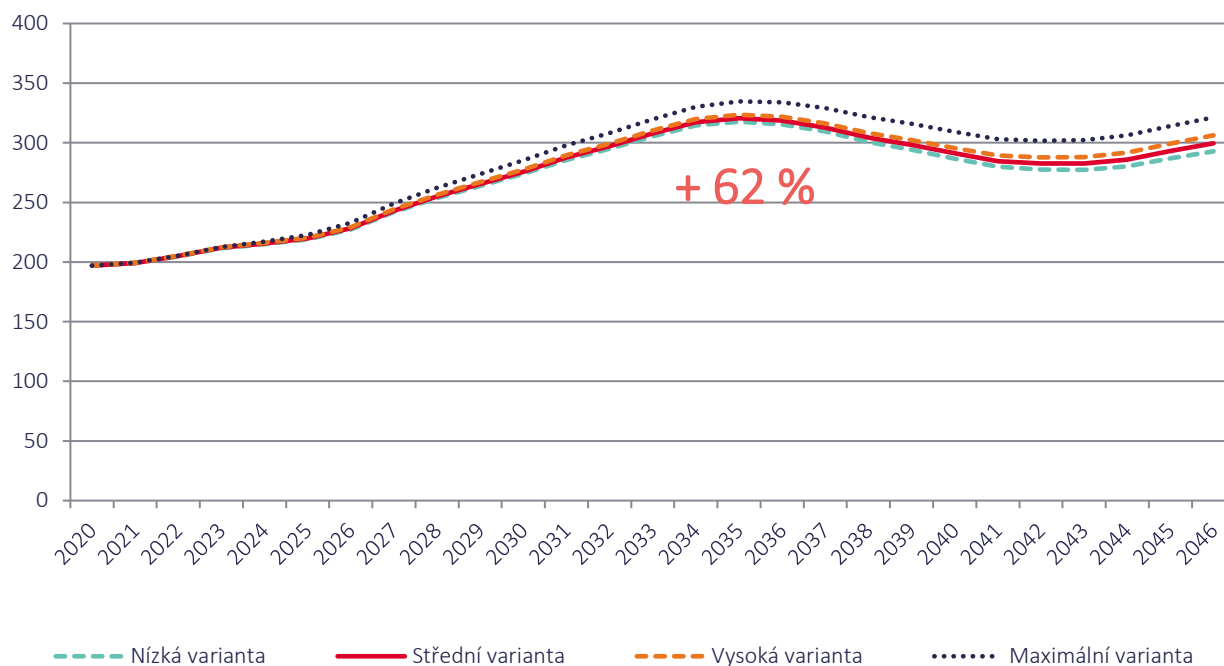
Tab. č. 25 Vývoj počtu obyvatel ve věku 65+ let – jednotlivé obce - střední varianta

	2020	2024	2028	2032	2036	2040	2044
Husinec	256	253	257	258	249	285	358
Klecany	518	527	535	565	579	704	834
Máslovice	81	87	79	75	80	93	114
Větrušice	84	89	94	110	114	135	152
Vodochody	96	104	115	126	131	137	160
Dolní kasárna P1 Klecany	0	3	13	18	21	27	35
Horní kasárna P5 Klecany	0	2	19	37	59	76	95

Zdroj: Výpočet Demografie Morava; celkový součet se může z důvodu zaokrouhlení mírně lišit

Intenzivní nárůst lze očekávat ve věkové podskupině **80letých a starších**. Do roku 2035 vzroste jejich počet ze současných zhruba 200 na cca 320, poté bude kolísat okolo 300. Maximální varianta zahrnující kompletní výstavbu včetně lokalit Dolní a Horní kasárna předpokládá podobný vývoj. Podle jejího scénáře zde v posledních letech sledovaného období bude žít až 300-320 nejstarších seniorů.

Graf č. 17 Vývoj počtu obyvatel ve věku 80+ let



Zdroj: výpočet Demografie Morava

POZNÁMKA

Obyvatelé ve věku nad 80 let tvoří zvlášť sledovanou podskupinu seniorů, a to kvůli specifickým požadavkům a potřebám, které s vyšším věkem souvisí. Nárůst počtu seniorů bude mít významný vliv na požadavky v oblasti zdravotnictví, sociálních služeb a bezbariérovosti.

Tab. č. 26 Vývoj počtu obyvatel ve věku 80+ let – jednotlivé obce - střední varianta

	2020	2024	2028	2032	2036	2040	2044
Husinec	62	55	64	74	71	68	68
Klecany	96	106	121	145	161	143	139
Máslovice	14	16	24	24	28	25	19
Větrušice	9	18	23	27	27	24	28
Vodochody	17	21	23	26	32	31	33
Dolní kasárna P1 Klecany	0	1	2	3	3	3	3
Horní kasárna P5 Klecany	0	0	4	6	9	10	11

Zdroj: Výpočet Demografie Morava; celkový součet se může z důvodu zaokrouhlení mírně lišit

6. PLÁNOVÁNÍ KAPACIT ŠKOL

6.1. Mateřské školy

Ve spádovém území aktuálně působí **5 MŠ** zřízených samosprávou. Jejich souhrnná registrovaná kapacita činí 300 dětí. V září 2020 v nich bylo celkem zapsáno 280 dětí. MŠ nemusely z kapacitních důvodů odmítnout žádné dítě starší 3 let. V obci Větrušice je zřízena dětská skupina pro děti od 2 do 6 let, kterou navštěvuje 12 dětí.

MŠ v obci Husinec plánuje otevření nové třídy, celková kapacita MŠ se tak zvýší o 30 míst.

Tab. č. 27 Kapacita a počet dětí v MŠ ve spádovém území

	Rejstříková kapacita	Počet dětí v MŠ ve školním roce 2020/21	Odmítnuto zájemců 2020/21
Husinec	65	65	0
Klecany (2 MŠ)	175	159	0
Máslovice	28	28	0
Větrušice (dětská skupina)	12	12	0
Vodochody	32	32	0
Spádové území celkem (bez dětské skupiny)	300	280	0
Spádové území celkem vč. dětské skupiny	312	292	0

Zdroj: Databáze MŠMT, zástupci obcí

POROVNÁNÍ KAPACITY ZŠ A POČTU DĚTÍ

V polovině roku 2020 mělo ve spádovém území hlášeno trvalé bydliště 304 dětí ve věku 3-5 let. Místní MŠ mělo zájem navštěvovat 292 dětí starších tří let. Počet dětí ucházejících se o umístění v MŠ byl jen nepatrně nižší než počet dětí předškolního věku trvale bydlících ve spádovém území. Index návštěvnosti v aktuálním školním roce činí 96 %, tzn., že téměř všechny místní děti mají zájem navštěvovat zdejší MŠ.

Tab. č. 28 Porovnání počtu dětí v MŠ a dětí s trvalým bydlištěm

	2018/19	2019/20	2020/21
Počet zájemců o MŠ (navštěvujících + případní odmítnutí)	288	278	292
Počet dětí ve věku 3-5 let s trvalým bydlištěm ve spádovém území	300	304	304
Podíl dětí v MŠ na celkovém počtu dětí ve věku 3-5 let	96 %	91 %	96 %

Zdroj: zástupci obce, ČSÚ, Demografie Morava

POZNÁMKA

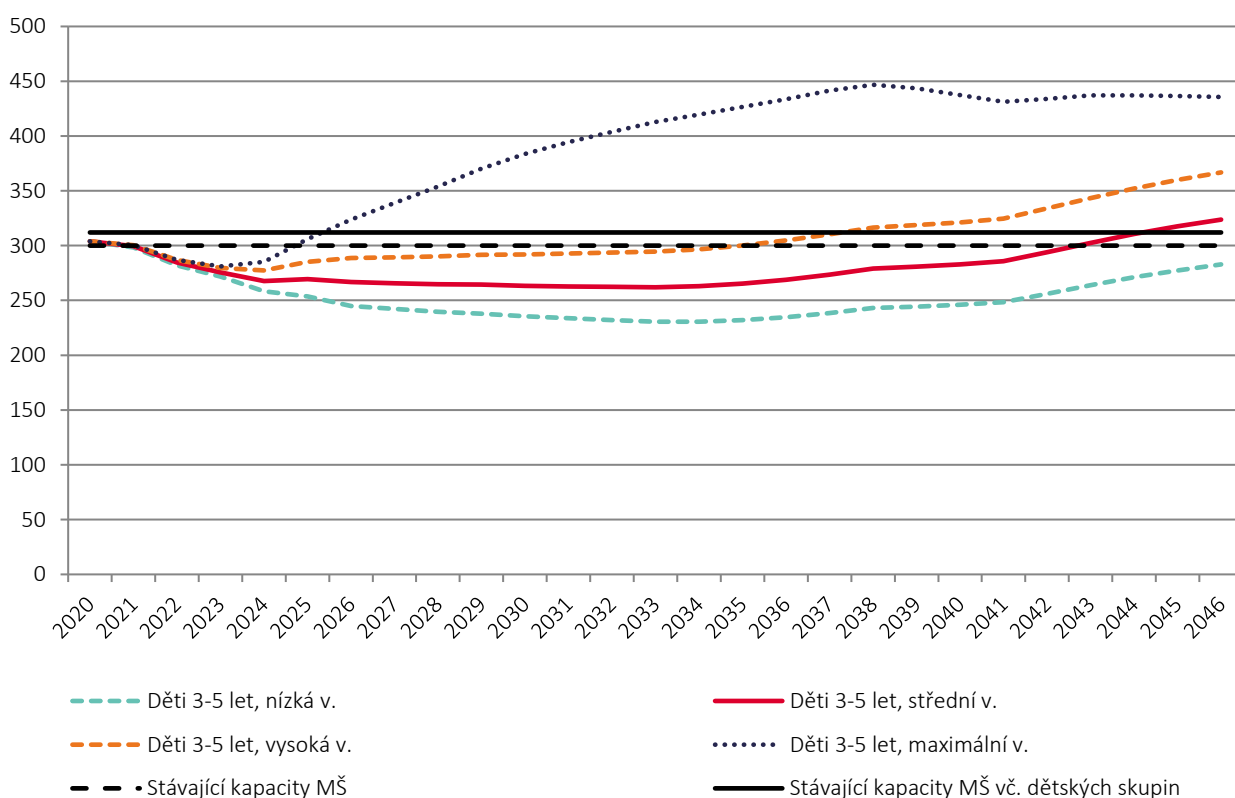
Index návštěvnosti udává poměr počtu zájemců o docházku do MŠ/ZŠ k počtu dětí s trvalým bydlištěm ve sledované oblasti v daném věku. Vyjadřuje se v procentech.

PRO KOLIK DĚTÍ PLÁNOVAT MÍSTA VE ŠKOLKÁCH?

Předpokládáme, že MŠ ve spádovém území budou navštěvovat všechny zde trvale bydlící děti ve věku 3-5 let. Počet dětí v předškolním věku se bude podle střední varianty během prognózovaného období pohybovat v rozmezí 260-320. Současné rejstříkové kapacity MŠ, 300 žáků bez započítání míst v dětské skupině, by měly být v období příštích 20 let dostačující. Od roku 2040 se bude počet předškolních dětí přibližovat hranici současných kapacit MŠ a po roce 2044 ji přesáhne. Po plánovaném otevření nové třídy v Husinci (+ 30 míst) by kapacita MŠ měla být dostatečná i po roce 2044.

Pokud by ve spádovém území byla realizována kompletní výstavba včetně bytů v lokalitách Dolní a Horní kasárna (tj. maximální varianta), kapacity MŠ budou nedostatečné už od roku 2025. Tato varianta předpokládá, že zde od roku 2038 bude bydlet cca 450 dětí ve věku 3-5 let. Pokud by všechny děti měly zájem navštěvovat místní MŠ, ve spádovém území by chybělo cca 150 míst.

Graf č. 18 Odhad vývoje počtu dětí ve věku 3-5 let ucházejících se o MŠ



Zdroj: ČSÚ, Demografie Morava

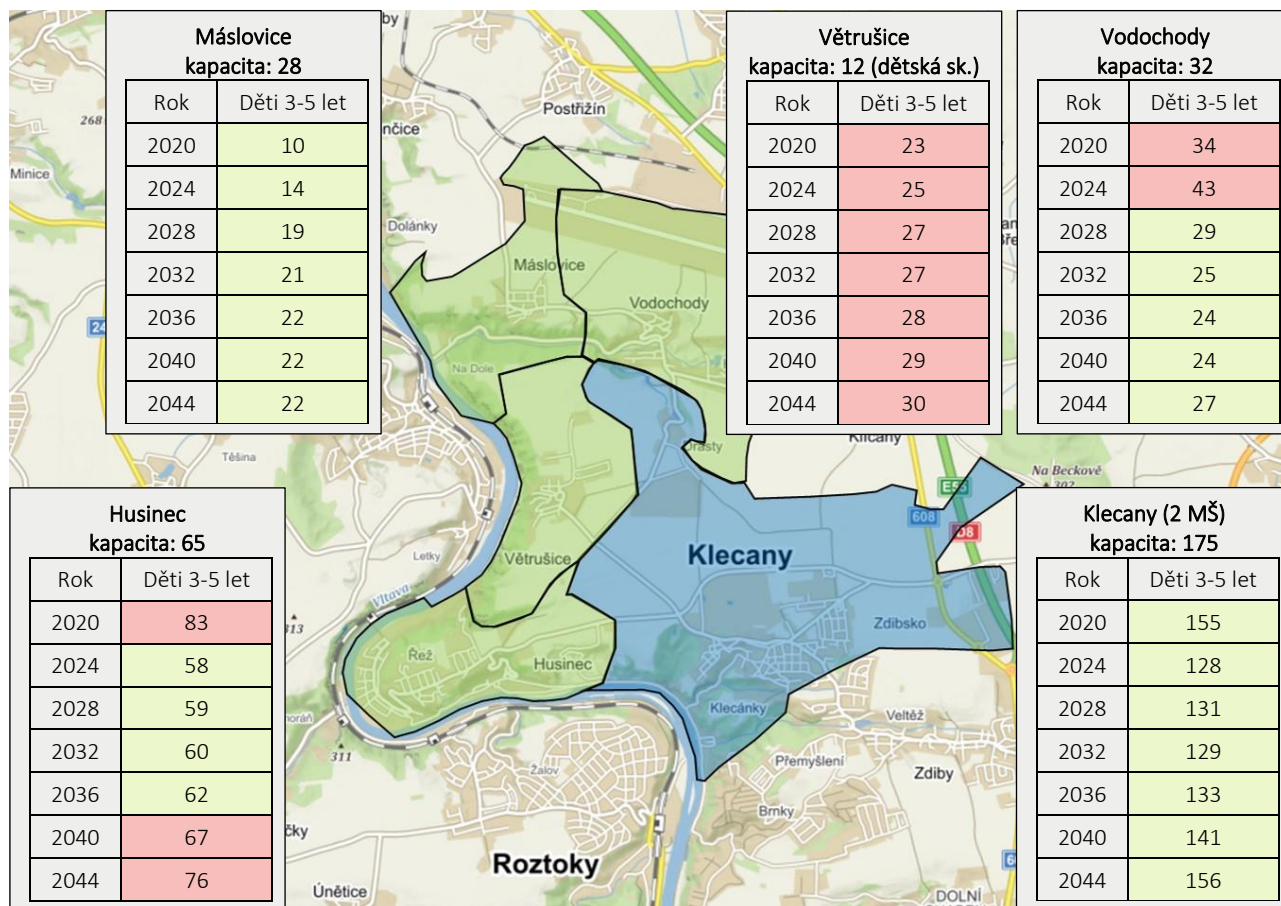
POZNÁMKA

Výše uvedený graf počítá pouze s dětmi ve věku 3-5 let, nikoliv s mladšími. Dvouletých dětí bude ve spádovém území žít cca 80–100. Podle střední varianty prognózy by stávající kapacity stačily pro uspokojení poptávky pouze části z nich.

KAPACITY MŠ A POČET DĚTÍ VE VĚKU 3-5 LET V OBCÍCH

Vývoj počtu míst v MŠ a počtu dětí v předškolním věku je relativně příznivý na úrovni celého spádového území, v jednotlivých obcích se situace liší. Kapacita MŠ v Klecanech by měla být v příštích letech pro místní děti dostatečná. Zbývající místa mohou být k dispozici pro děti z okolních obcí. Do konce prognózovaného období bude dostatečná i současná kapacita MŠ v Máslovicích. V obci Husinec se bude počet předškolních dětí do roku 2036 pohybovat na hraně stávající kapacity místní MŠ, po roce 2040 ji převyší. Po otevření další třídy budou kapacity dostačující i pro případné zájemce z okolních obcí. Počet předškolních dětí v obci Vodochody se bude zhruba do roku 2025 pohybovat mírně nad úrovní maximální kapacity MŠ. V obci Větrušice bude v následujících letech žít zhruba 25-30 dětí, část z nich bude třeba každoročně umístit do MŠ v okolních obcích. Uvedené počty předškolních dětí vychází z prognózy střední varianty.

Obr. 2 Kapacity jednotlivých MŠ a počet dětí ve věku 3-5 let



Zdroj: Mapy.cz, Demografie Morava

6.2. Základní školy

Ve spádovém území v současnosti působí **2 ZŠ**. Na ZŠ v Klecanech probíhá výuka na prvním i druhém stupni, v Husinci sídlí prvostupňová ZŠ. Jejich souhrnná rejstříková kapacita činí 720 žáků a ve školním roce 2020/21 v nich bylo zapsáno celkem 679 žáků. Reálná kapacita ZŠ ve spádovém území odpovídá rejstříkové.

Po dokončení stavebních úprav na ZŠ v Klecanech vzroste kapacita školy na 850 žáků. ZŠ v Husinci plánuje zvýšení počtu stávajících tříd o 3 kmenové třídy, tj. cca o 75 žáků.

Tab. č. 29 Kapacita a počty žáků ZŠ – zřízené samosprávou

	Rejstříková kapacita	Počet žáků školní rok 2020/21
Klecany	580	567
Husinec	140	112
Celkem	720	679

Zdroj: Databáze MŠMT, zástupci obcí

POROVNÁNÍ KAPACITY ZŠ A POČTU DĚTÍ

Ve spádovém území mělo v posledních dvou letech přihlášeno trvalé bydliště v průměru 551 dětí ve věku 6-10 let. Průměrný počet žáků na prvním stupni činil 459. Znamená to, že počet žáků na prvním stupni místní ZŠ představuje 83 % z celkového počtu dětí ve věku 6-10 let s hlášeným trvalým pobytem ve spádovém území (index návštěvnosti). Ve spádovém území žije v průměru 357 dětí ve věku 11-14 let a druhý stupeň základní školy průměrně navštěvuje 220 žáků. Index návštěvnosti druhého stupně je výrazně nižší než prvního stupně, činí 62 %.

Tab. č. 30 Porovnání počtu žáků a počtu dětí s hlášeným pobytem, průměr 2019-2020

	1. ročník (6 let)	1. stupeň (6-10 let)	6. ročník (11 let)	2. stupeň (11-14 let)
Počet žáků v místních ZŠ	93	459	70	220
Počet dětí žijících ve spádovém území	99	551	107	357
% dětí navštěvujících místní ZŠ	94 %	83 %	65 %	62 %
Průměrný počet žáků na třídu, 2020/21	23,3	21,9	23,3	22,0

Zdroj: Zástupci obcí, Demografie Morava

POČET DĚTÍ VE VĚKU 6-14 LET A ODHADOVANÝ POČET ŽÁKŮ

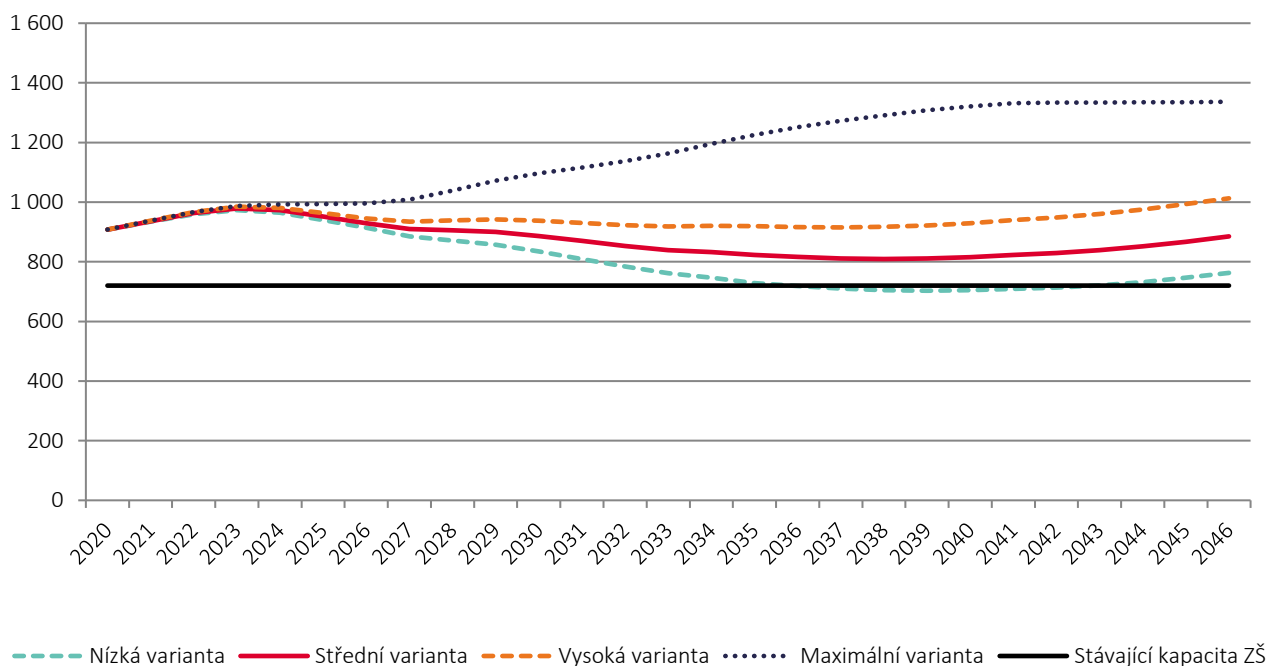
Počet dětí ve věku 6-14 let se v následujících 25 letech bude podle střední varianty pohybovat mezi 800 až 1 000, tj. nad úrovní současné kapacity ZŠ. Pokud by všechny děti ve věku 6-14 s trvalým bydlištěm ve spádovém území měly zájem navštěvovat místní ZŠ, stávající kapacita škol by byla překročena.

Plánované rozšíření ZŠ zvýší celkovou kapacitu na 1 065 míst. Tento počet by byl během celého prognózovaného období pro místní žáky dostačující.

Pokud by se naplnila prognóza maximální varianty, která zahrnuje výstavbu všech projektů ve spádovém území včetně záměrů v lokalitách Dolní a Horní kasárna, nedostatek míst v ZŠ by byl výraznější. Ve spádovém území bude podle této varianty žít až 1 300 dětí školního věku, což je téměř dvojnásobek současného počtu míst v ZŠ.

Uvedené varianty počítají s tím, že zájem navštěvovat místní ZŠ budou mít všechny místní děti školního věku. Skutečný počet žáků v místních ZŠ se bude odvíjet od kapacity místních škol a počtu dětí, které budou mít zájem místní ZŠ navštěvovat.

Graf č. 19 Odhadovaný počet žáků (celkový počet dětí ve věku 6-14 let)



Zdroj: Demografie Morava

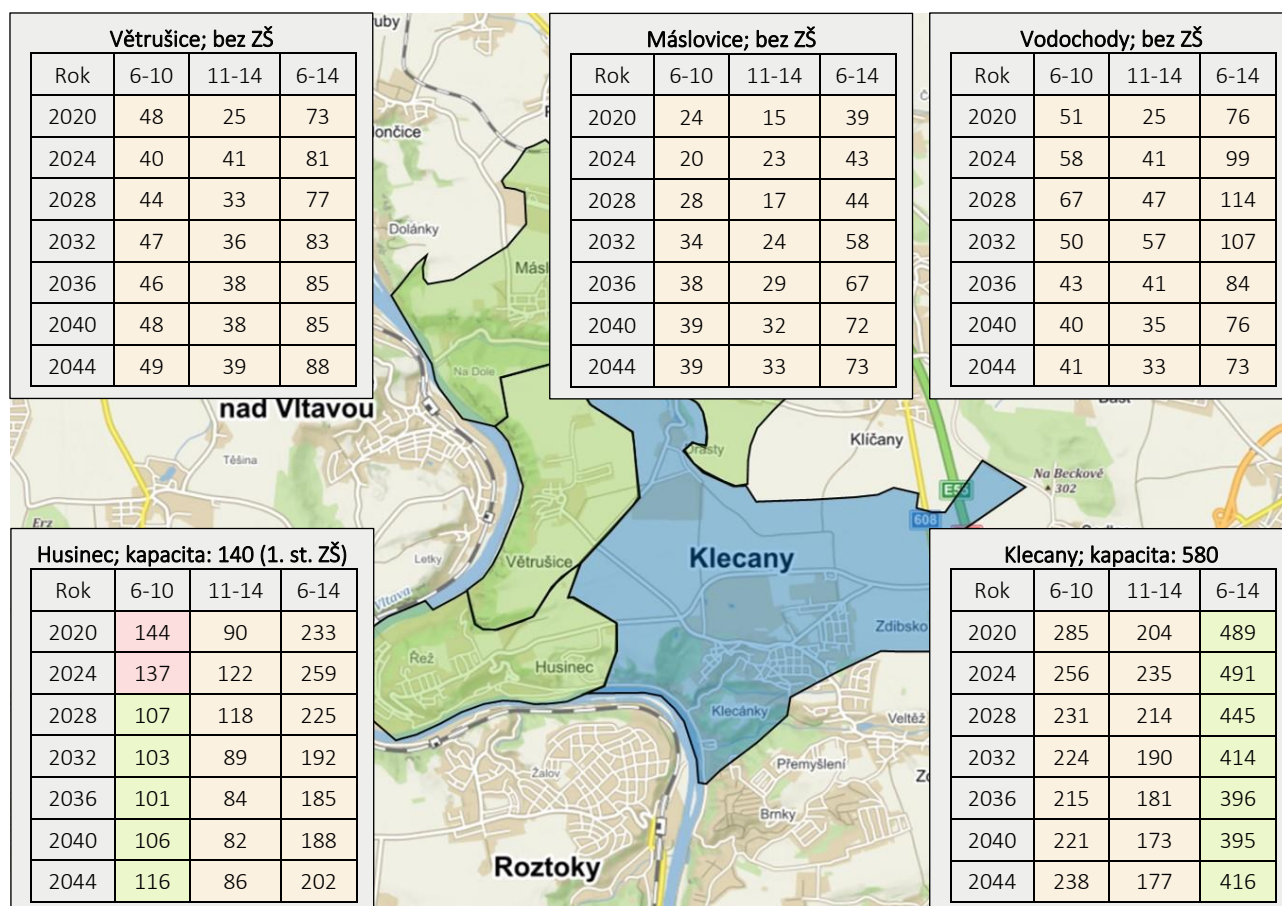
KAPACITY ZŠ A POČET DĚTÍ VE ŠKOLNÍM VĚKU V OBCÍCH

V menších obcích bez ZŠ (Máslovice, Vodochody, Větrušice) se počet dětí ve školním věku v příštích letech mírně zvýší, ve větších obcích naopak klesne. V Husinci, kde mohou žáci navštěvovat první stupeň základní školy, bude počet místních dětí v odpovídajícím věku (6-10 let) do roku 2040 postupně klesat, poté mírně vzroste. Na hraně kapacity ZŠ se jejich počet bude pohybovat pouze na počátku prognózovaného období. V případě, že na zdejší ZŠ dojíždějí i děti z okolních obcí, bude současná kapacita (140 míst) na počátku sledovaného období pravděpodobně překročena.

Počet dětí ve věku 6-14 let bydlících v Klecanech se bude do roku 2040 snižovat, poté se mírně zvýší. Současná kapacita ZŠ (580 míst) bude pro místní žáky dostačující. Skutečná naplněnost ZŠ bude záviset na počtu dětí z okolních obcí, které budou mít zájem na tuto ZŠ dojíždět.

Obě ZŠ plánují zvýšení počtu míst, ZŠ v Klecanech na 850 míst, ZŠ v Husinci na cca 215 míst. Celková kapacita 1 065 míst bude podle střední varianty v příštích letech pro žáky bydlící ve spádovém území dostačující.

Obr. 3 Kapacity ZŠ a počet dětí ve školním věku, střední varianta (bez Kasáren)



Zdroj: Mapy.cz, Demografie Morava; *rejstříková kapacita; celkový součet se může z důvodu zaokrouhlení mírně lišit

7. SEZNAM TABULEK, GRAFŮ A OBRÁZKŮ

SEZNAM TABULEK

Tab. č. 1 Celkový počet obyvatel, 2020.....	7
Tab. č. 2 Vývoj počtu obyvatel v jednotlivých obcích 2006-2020.....	8
Tab. č. 3 Pohyb obyvatel, spádové území 2006-2020.....	9
Tab. č. 4 Relativní pohyb obyvatel ve spádovém území.....	10
Tab. č. 5 Srovnání skladby obyvatelstva podle věku – rok 2020.....	12
Tab. č. 6 Úhrnná plodnost*.....	14
Tab. č. 7 Varianty vývoje úhrnné plodnosti použité v prognóze – spádové území.....	14
Tab. č. 8 Varianty vývoje úhrnné plodnosti použité v prognóze – jednotlivé obce, střední v.	15
Tab. č. 9 Varianty vývoje úhrnné plodnosti použité v prognóze – developerské projekty, střední v.	15
Tab. č. 10 Střední délka života při narození, Středočeský kraj.....	17
Tab. č. 11 Bytová výstavba v minulých letech.....	18
Tab. č. 12 Parametry budoucí migrace pro roky 2021-2046	19
Tab. č. 13 Věková struktura migrace 2018-2020.....	21
Tab. č. 14 Vývoj počtu obyvatel – jednotlivé obce – střední varianta.....	22
Tab. č. 15 Vývoj počtu dětí do dvou let věku – jednotlivé obce - střední varianta.....	23
Tab. č. 16 Vývoj počtu dětí ve věku 3-5 let – jednotlivé obce - střední varianta	24
Tab. č. 17 Vývoj počtu dětí ve věku 6-10 let – jednotlivé obce - střední varianta.....	25
Tab. č. 18 Vývoj počtu dětí ve věku 6 let – jednotlivé obce - střední varianta	26
Tab. č. 19 Vývoj počtu dětí ve věku 11-14 let – jednotlivé obce - střední varianta.....	27
Tab. č. 20 Vývoj počtu dětí ve věku 11 let – jednotlivé obce - střední varianta	28
Tab. č. 21 Vývoj počtu dětí ve věku 15-18 let – jednotlivé obce - střední varianta.....	29
Tab. č. 22 Vývoj počtu obyvatel ve věku 19-23 let – jednotlivé obce - střední varianta	30
Tab. č. 23 Vývoj počtu obyvatel ve věku 24-39 let – jednotlivé obce - střední varianta	31
Tab. č. 24 Vývoj počtu obyvatel ve věku 40-64 let – jednotlivé obce - střední varianta	32
Tab. č. 25 Vývoj počtu obyvatel ve věku 65+ let – jednotlivé obce - střední varianta	33
Tab. č. 26 Vývoj počtu obyvatel ve věku 80+ let – jednotlivé obce - střední varianta	34
Tab. č. 27 Kapacita a počet dětí v MŠ ve spádovém území	35
Tab. č. 28 Porovnání počtu dětí v MŠ a dětí s trvalým bydlištěm.....	35
Tab. č. 29 Kapacita a počty žáků ZŠ – zřízené samosprávou.....	38
Tab. č. 30 Porovnání počtu žáků a počtu dětí s hlášeným pobytem, průměr 2019-2020.....	38

SEZNAM GRAFŮ

Graf č. 1 Vývoj počtu obyvatel s hlášeným trvalým pobytem.....	8
Graf č. 2 Strom života, spádové území a ČR, 2020.....	11
Graf č. 3 Míry plodnosti podle věku matky, 2018-20.....	16
Graf č. 4 Přírůstek stěhováním pozorovaný v letech 2006-2020 a prognózovaný.....	20
Graf č. 5 Vývoj celkového počtu obyvatel.....	22
Graf č. 6 Vývoj počtu dětí ve věku 0-2 let.....	23
Graf č. 7 Vývoj počtu dětí ve věku 3-5 let.....	24
Graf č. 8 Vývoj počtu dětí ve věku 6-10 let.....	25
Graf č. 9 Vývoj počtu šestiletých dětí.....	26
Graf č. 10 Vývoj počtu dětí ve věku 11-14 let.....	27
Graf č. 11 Vývoj počtu jedenáctiletých dětí.....	28
Graf č. 12 Vývoj počtu obyvatel ve věku 15-18 let.....	29
Graf č. 13 Vývoj počtu obyvatel ve věku 19-23 let.....	30
Graf č. 14 Vývoj počtu obyvatel ve věku 24-39 let.....	31
Graf č. 15 Vývoj počtu obyvatel ve věku 40-64 let.....	32
Graf č. 16 Vývoj počtu obyvatel ve věku 65+ let.....	33
Graf č. 17 Vývoj počtu obyvatel ve věku 80+ let.....	34
Graf č. 18 Odhad vývoje počtu dětí ve věku 3-5 let ucházejících se o MŠ.....	36
Graf č. 19 Odhadovaný počet žáků (celkový počet dětí ve věku 6-14 let).....	39

SEZNAM OBRÁZKŮ

Obr. 1 Obce zahrnuté do spádového území.....	6
Obr. 2 Kapacity jednotlivých MŠ a počet dětí ve věku 3-5 let.....	37
Obr. 3 Kapacity ZŠ a počet dětí ve školním věku, střední varianta (bez Kasáren).....	40

8. ZPRACOVATEL STUDIE

DEMOGRAFIE MORAVA

Společnost **DEMOGRAFIE MORAVA** se zaměřuje na zkvalitňování života ve městech a obcích na Moravě. Nabízíme demografické prognózy, průzkum veřejného mínění, plánování sociálních služeb či plánování kapacit škol a školek. Díky našim dlouholetým zkušenostem Vám dokážeme zaručit spolehlivé výsledky prvotřídní kvality, které slouží pro tvorbu podkladů pro strategické rozvojové plány a komunitní plánování sociálních služeb ve městech a obcích na Moravě.

Petr Fusek