

Demografická prognóza

Klečany a okolní obce



Tomáš Soukup

Šmeralova 4

170 00 Praha - Bubeneč

IČ: 73534781

Tel: +420 739 358 697

E-mail: info@vyzkumysoukup.cz

www.vyzkumysoukup.cz

Březen 2015

Obsah

1.	Resumé – hlavní zjištění	3
2.	Metodologie	5
2.1.	Vymezení území prognózy	7
3.	Obyvatelstvo	8
3.1.	Celkový počet obyvatel	8
3.1.1.	Hlášené místo bydliště versus obvyklé místo pobytu	9
3.1.2.	Vývoj počtu obyvatel v letech 2001 - 2013	10
3.2.	Struktura obyvatel	11
3.2.1.	Pohlaví a věk obyvatel	11
3.2.2.	Věková struktura obyvatel dle návaznosti veřejných služeb	13
3.3.	Pohyb obyvatel	14
4.	Prognóza vývoje obyvatelstva	15
4.1.	Parametry prognózy	15
4.1.1.	Současná struktura obyvatel.....	15
4.1.2.	Plodnost.....	16
4.1.3.	Úmrtnost.....	18
4.1.4.	Migrace.....	19
4.2.	Výsledky prognózy	23
4.2.1.	Prognóza počtu obyvatel v jednotlivých věkových skupinách.....	24
5.	Analýza současného stavu veřejných služeb	33
5.1.	Mateřské školy a reflexe budoucího vývoje	33
5.2.	Základní školy a reflexe budoucího vývoje.....	36
6.	Seznam tabulek a grafů	44
7.	Zpracovatel průzkumu	45

1. Resumé – hlavní zjištění

Na základě demografické prognózy se ukázala následující hlavní zjištění:

Bydlení a věková struktura obyvatel

- K 31. 12. 2013 žilo v obcích Klecany, Zdiby, Husinec, Vodochody, Větrušice a Máslovice celkem **8 973 obyvatel**.
- Podle SLDB 2011 žilo ve spádových obcích o 12 % obyvatel více, ale neměli zde hlášené trvalé bydliště.
- Mezi lety 2001 - 2013 se počet obyvatel ve spádové oblasti zvýšil o 3 900 (o 77 % obyvatel), nejvíce ve Zdibech, Klecanech a v Husinci.
- V porovnání se Středočeským krajem i celou ČR žije ve spádovém území relativně mladší populace.
- Po celé sledované období probíhala ve sledovaných obcích rozsáhlá bytová výstavba. Ta způsobila intenzivní nárůst počtu narozených dětí po roce 2009.
- Očekáváme, že bytová výstavba bude pokračovat, ale v o něco nižší intenzitě než doposud.
- Za roky 2014 - 2028 očekáváme saldo migrace ve výši cca 3 620 osob (střední varianta).
- Celkový počet obyvatel ve spádové oblasti bude v příštích 15 letech i nadále růst. V roce 2028 může žít v celé oblasti cca 11,5 – 14 tis. obyvatel.
- Přes intenzivní bytovou výstavbu a migraci mladých rodin lze očekávat, že výrazně poroste i počet seniorů. Počet seniorů ve věku 65 - 79 let se ze současných 850 zvýší na cca 1 400 a počet seniorů starších 80 let se zhruba zdvojnásobí na ca 400.

Děti a školství

- V rámci celého spádového území působí 4 mateřské školy, jejichž stávající maximální kapacita činí celkově 367 míst. V celé spádové oblasti ovšem žije 496 dětí ve věku 3 - 5 let (s odklady to bude téměř 600 dětí).
- Počet dětí ve věku MŠ bude do budoucna spíše stagnovat.
- Očekáváme, že stávající **kapacity MŠ** ve spádových obcích budou **po celé prognózované období nedostačující**. Pouze v případě nízké varianty vývoje by mohly být od roku 2020 dostačující.

- Ve spádové oblasti působí v současnosti 3 základní školy zřizované obcemi, z nichž 2 mají pouze první stupeň. Kapacity škol jsou plně vytíženy a školy musí zájemce odmítat.
- Ve spádové oblasti očekáváme do budoucna nárůst počtu dětí ve věku ZŠ. **Oproti stávajícím kapacitám ZŠ bude okolo roku 2020 chybět více než 700 míst.**
- Počet šestiletých dětí ve spádové oblasti do roku 2017 poroste. V té době bude potřeba otevírat 6 -7 prvních tříd po 28 žácích. Poté by měl počet prvňáčků postupně klesnout zhruba na stávající úroveň. V případě vysoké varianty bude potřeba i po roce 2020 otevírat 6 prvních tříd.
- Největší rozdíl mezi počtem zde žijících dětí a kapacitami ZŠ spatřujeme u druhého stupně. V celé oblasti žije 356 dětí ve věku 11 - 14 let, ale místní ZŠ na druhém stupni navštěvuje pouze 112 žáků.
- Očekáváme, že počet šestáků do budoucna výrazně poroste. Ve školním roce 2015/16 by bylo potřeba otevřít 3 paralelní šesté třídy. V roce 2016/17 již čtyři a o dva roky později až pět. V případě vysoké varianty bude potřeba v některých letech otevírat i šest šestých tříd.

2. Metodologie

Prognóza budoucího vývoje populace obce Klecany a okolních obcí využívá tzv. **kohortně-komponentní metodu**. Tento přístup je založen na segmentaci populace do dílčích věkových skupin, které jsou vystaveny rozdílnému působení demografických procesů (porodnosti, úmrtnosti a migrace). Spočívá v posunu žijících mezi věkovými skupinami, tedy v převodu počtu žijících osob v dokončeném věku x na počet žijících v dokončeném věku $x+1$ po 1 roce prognózy.

- Parametry modelu kohortně-komponentní metody představují věkově specifické míry plodnosti, koeficienty přežití vypočítané z podrobných úmrtnostních tabulek odděleně pro muže a ženy, migrační saldo po jednotkách věku odděleně podle pohlaví a ukazatel feminity vyjadřující poměr narozených dívek k celkovému počtu narozených dětí.
- Prognóza byla zpracována odděleně pro muže a ženy po jednotkách věku s výchozí věkovou strukturou k 30. 6. 2013 a s horizontem prognózy do roku 2028. Delší časové období v případě obce nepovažujeme za relevantní.

Zdroje dat

Sociodemografická studie čerpá z více datových zdrojů. Primárním zdrojem **dat o obyvatelstvu** jsou statistiky vedené Českým statistickým úřadem, a to jak statistiky přirozené měny, tak výsledky Sčítání lidu, domů a bytů, které proběhlo na území České republiky v roce 2011. Informace o situaci doplňujeme dalšími statistikami (MŠMT, MŠ, ZŠ...) a údaji poskytnutými zástupci obce.

Aktualizace demografické prognózy

Demografická prognóza představuje výhled do budoucna, který je platný k aktuálnímu okamžiku, a v případě, že se předpokládané trendy skutečně naplní. Doporučujeme proto demografickou prognózu pravidelně aktualizovat, a to především:

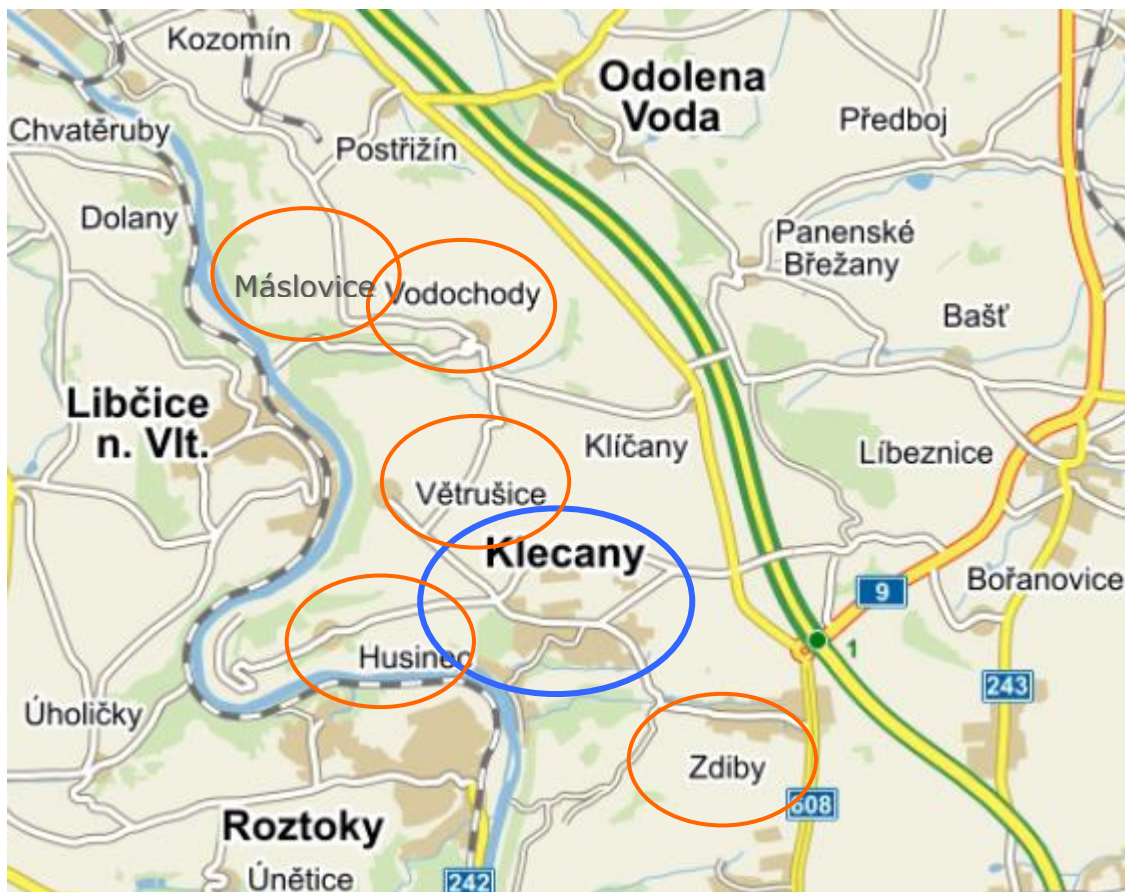
- pravidelná aktualizace jednou za 3 - 4 roky
- aktualizace v případě, kdy se objeví nepředvídaná okolnost – např. změna územního plánu, velký developer, se kterým se nepočítalo, či jiná změna, která ovlivní atraktivnost zdejšího bydlení a škol (např. nový velký zaměstnavatel, nové dopravní napojení na město...).

2.1. Vymezení území prognózy

Předkládaná demografická studie pracuje s devíti variantami vývoje:

1. Nízká varianta pro celé spádové území
2. Střední varianta pro celé spádové území
3. Vysoká varianta pro celé spádové území
4. Orientační střední varianta pro obec Klecany
5. Orientační střední varianta pro obec Zdiby
6. Orientační střední varianta pro obec Husinec
7. Orientační střední varianta pro obec Vodochody
8. Orientační střední varianta pro obec Větrušice
9. Orientační střední varianta pro obec Máslovice

Obr. 1 Obce zahrnuté do prognózy



Pokud v dalším textu používáme název obce, máme tím na mysli celou obec včetně všech místních částí.

3. Obyvatelstvo

3.1. Celkový počet obyvatel

K 31. 12. 2013 žilo na území obce Klecany celkem **3 101 obyvatel**, v celém spádovém území to bylo **8 973** obyvatel. Tyto početní údaje pocházející z Českého statistického úřadu zahrnují jak osoby hlášené k trvalému pobytu, tak také cizince s povolením k dlouhodobému pobytu.

Tab. č. 1 Celkový počet obyvatel v obcích ve spádovém území, 2013

Obec	Počet obyvatel
Klecany	3 101
Zdiby	3 092
Husinec	1 357
Větrušice	565
Vodochody	529
Máslovice	329
Celkový součet	8 973

Zdroj: ČSÚ

3.1.1. Hlášené místo bydliště versus obvyklé místo pobytu

Sčítání lidu, bytů a domů v roce 2011 zjišťovalo nejen počet obyvatel s hlášeným bydlištěm, ale i s obvyklým místem bydliště (kde skutečně žili bez ohledu na nahlášení se na úřady). K březnu 2011 dle Sčítání žilo ve spádové oblasti 8 929 obyvatel. Dle statistik ČSÚ mělo k 31. 12. 2010 přihlášené trvalé bydliště 7 949 osob. V Klecanech a okolních obcích tak žije zhruba o 12 % obyvatel více, než zde má hlášené bydliště. Nejvíce nepřihlášených osob nalezneme ve věkové kategorii 0 - 14 let (16 %).

Největší rozdíl mezi hlášeným a skutečným místem bydliště je patrný v Klecanech a ve Zdibech, tedy obcích s intenzivní bytovou výstavbou v letech 2009 až 2011. Obyvatelé nové výstavby si často hlásí trvalé bydliště se zpožděním.

Tab. č. 2 Porovnání věkové struktury obyvatel s hlášeným a obvyklým místem pobytu

Věk	a Počet obyvatel s obvyklým bydlištěm Březen 2011	b Počet obyvatel s hlášeným bydlištěm Prosinec 2010	Podíl a/b
Celkem	8 929	7 949	112 %
0 - 14	1 704	1 475	116 %
15 - 19	398	358	111 %
20 - 29	1 104	1 057	104 %
30 - 39	2 022	1 735	117 %
40 - 49	1 209	1 042	116 %
50 - 59	996	899	111 %
60 - 69	863	808	107 %
70 - 79	403	393	103 %
80+	192	182	105 %

Zdroj: ČSÚ, 31.12.2010 a SLDB 2011

Poznámka:

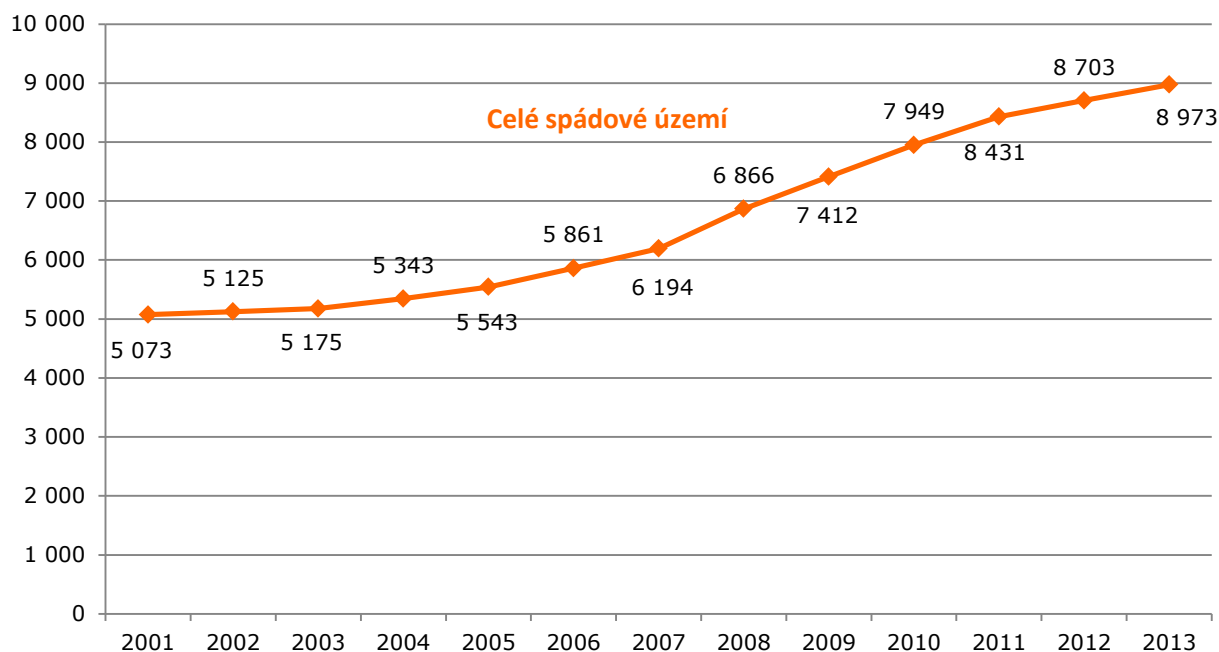
Vzhledem ke skutečnosti, že obce jsou financovány na základě údajů ČSÚ, budeme v dalších analýzách vycházet především z dat ČSÚ o obyvatelích s nahlášeným trvalým / dlouhodobým pobytem.

Při plánování kapacit doporučujeme myslet i na cca 12 % obyvatel s nenahlášeným trvalým pobytem.

3.1.2. Vývoj počtu obyvatel v letech 2001 - 2013

Celkový počet obyvatel spádové oblasti mezi lety 2001 a 2013 výrazně narostl. Za celé období se počet zdejších obyvatel zvýšil o 3 900 (o 77 %). Nejvíce rostl počet obyvatel ve Zdíbech (o 1 935), Klecanech (o 1 147) a Husinci (o 491). Naopak počet obyvatel Máslovice a Vodochod se zvýšil minimálně.

Graf č. 1 Vývoj počtu obyvatel s hlášeným trvalým pobytem



Zdroj: ČSÚ

Tab. č. 3 Vývoj počtu obyvatel ve sledovaných obcích

	2001	2002	2003	2004	2005	2006	2007	2008	2009	2010	2011	2012	2013
Klecany	1 954	1 913	1 904	1 948	2 016	2 095	2 184	2 325	2 489	2 744	2 951	3 011	3 101
Zdíby	1 157	1 248	1 314	1 436	1 543	1 719	1 898	2 280	2 448	2 608	2 786	2 951	3 092
Husinec	866	871	865	865	886	921	952	1 056	1 185	1 282	1 325	1 338	1 357
Vodochody	436	428	427	438	441	459	482	506	541	542	543	530	529
Větrušice	375	385	388	381	383	396	400	424	471	486	509	543	565
Máslovice	285	280	277	275	274	271	278	275	278	287	317	330	329

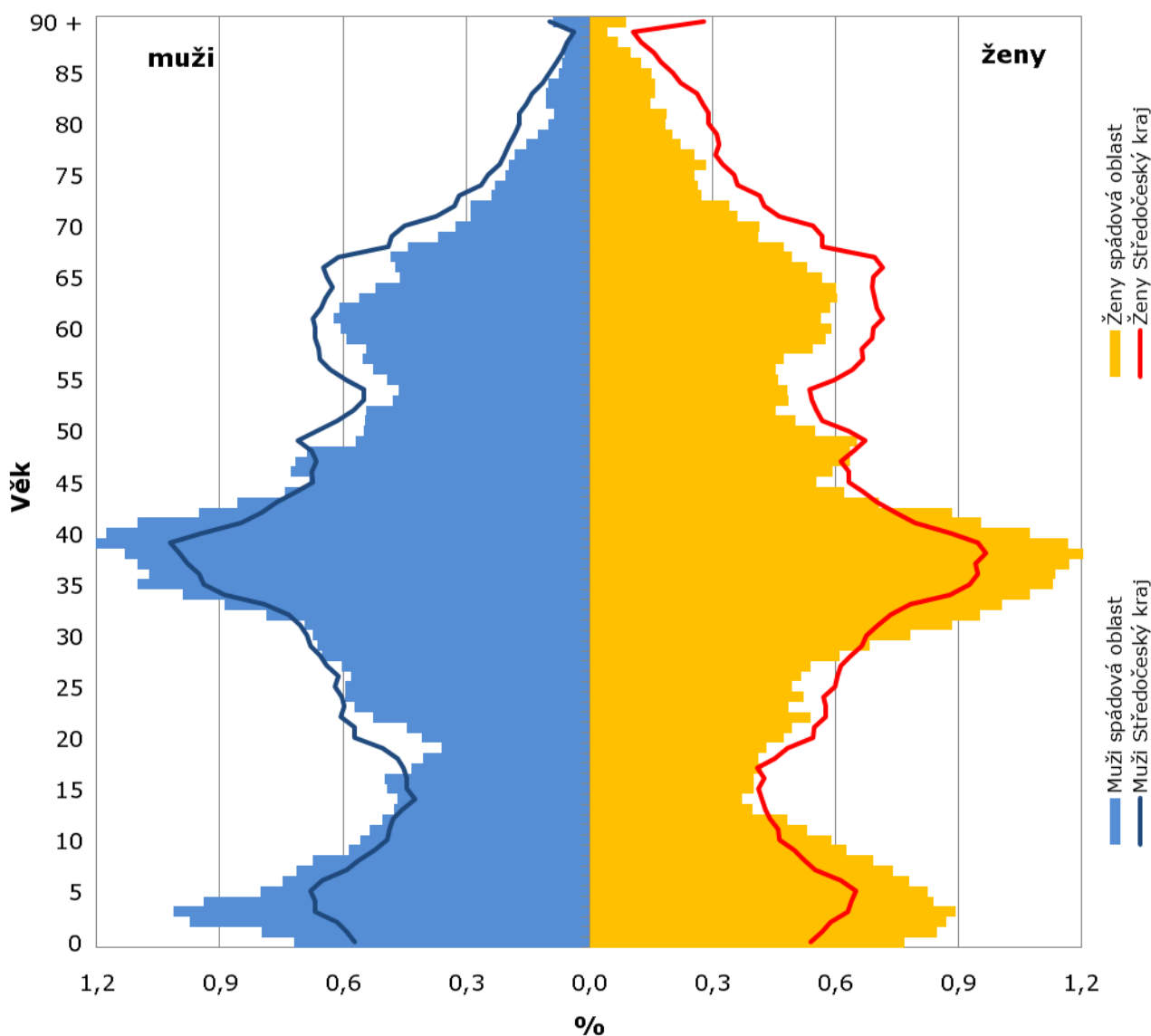
Zdroj: ČSÚ, 31.12.2013

3.2. Struktura obyvatel

3.2.1. Pohlaví a věk obyvatel

Počet mužů a žen je mezi obyvateli spádové oblasti **vyrovnaný**. Muži zde tvoří 50 % obyvatel.

Graf č. 2 Věková struktura obyvatel spádové oblasti* a Středočeského kraje, 31.12.2013



Zdroj: ČSÚ; * Očištěno o výkyvy (klouzavý průměr)

Podíváme-li se na graf **věkové struktury**, vidíme, že oproti Středočeskému kraji žije v celé spádové oblasti relativně více dětí do 10 let a osob ve věku 30 - 45 let. Naopak počet 50letých a starších je ve srovnání s krajem podprůměrný.

Populace spádové oblasti je právě díky vyššímu podílu dětí a mladistvých oproti celé ČR i Středočeskému kraji **výrazně mladší**. Na 100 dětí do 15 let připadá v celé spádové oblasti 58 seniorů starších 65 let. Je to způsobeno intenzivní bytovou výstavbou v posledních letech. Do nových bytů se stěhují především mladí lidé z Prahy a následně zakládají rodiny.

Tab. č. 4 Srovnání věkového složení obyvatelstva, 2013

Region	Obyvatelstvo ve věku			Celkem	% obyvatel ve věku			Index stáří
	0 – 14	15 – 64	65 a více		0 – 14	15 – 64	65 a více	
Klecany	636	2 095	370	3 101	21 %	68 %	12 %	58
Zdiby	746	2 053	293	3 092	24 %	66 %	9 %	39
Husinec	264	876	217	1 357	19 %	65 %	16 %	82
Větrušice	91	407	67	565	16 %	72 %	12 %	74
Vodochody	70	375	84	529	13 %	71 %	16 %	120
Máslovice	50	224	55	329	15 %	68 %	17 %	110
Celé spádové území	1 857	6 030	1 086	8 973	21 %	67 %	12 %	58
Středočeský kraj	214 652	875 654	212 030	1 302 336	16 %	67 %	16 %	99
ČR	1 577 455	7 109 420	1 825 544	10 512 419	15 %	68 %	17 %	116

Zdroj: ČSÚ, stav k 31.12.2013

3.2.2. Věková struktura obyvatel dle návaznosti veřejných služeb

Pro účely komunitního plánování jsme rozdělili obyvatele nikoli do 5letých věkových skupin, ale do skupin dle návaznosti veřejných služeb. Toto rozdělení je užitečné zejména pro plánování dalšího rozvoje obce.

Z tabulky níže je patrné, že ve věku do 2 let žije v celé spádové oblasti 458 dětí. Ve věku 3 – 5 let (mateřská škola) činí počet dětí 459. Děti školou povinných žije v celém území 900, přičemž dětí ve věku docházky na 1. stupeň ZŠ je 577 a na 2. stupeň ZŠ, případně dojíždějících na víceletá gymnázia do jiných měst, je 323 dětí.

Seniorů nad 65 let žije ve spádové oblasti 1 063, z toho je 205 obyvatel starší 80 let.

Tab. č. 5 Počet obyvatel dle věkových skupin, 2013

Věk. skup.	Veřejná služba	Klecany	Zdiby	Husinec	Větrušice	Vodochody	Máslovice	Celé spádové území
0 - 2		158	164	80	28	17	13	458
3 - 5	mateřská škola	163	178	73	14	18	15	459
6 - 10	1. stupeň ZŠ, zájmové aktivity a kroužky pro mladší žáky	177	262	77	30	22	10	577
11 - 14	2. stupeň ZŠ, víceletá gymnázia, zájmové aktivity pro mládež	122	125	33	17	13	15	323
15 - 25	SŠ, VŠ	301	311	131	73	75	41	929
26 - 40	mateřská centra, návrat do práce	902	805	376	157	125	84	2 448
41 - 64		873	897	364	174	177	99	2 583
65 - 79	pečovatelská služba	292	243	160	55	65	44	858
80 +	intenzivní soc. služby pro seniory	71	40	55	9	20	12	205

Zdroj: ČSÚ, 1.7.2013

3.3. Pohyb obyvatel

Dle ČSÚ **přibýlo** od konce roku 2001 do konce roku 2013 v celém spádovém území **3 900 obyvatel**. Znamená to, že za posledních 13 let se počet obyvatel zvýšil více než o 3/4. Na tento růst měla největší vliv migrace. Počátek zvýšené migrace je patrný v roce 2004 a svého vrcholu dosáhla migrace v roce 2008. S odstupem cca 2 let je patrný nárůst počtu narozených dětí. Porodnost dosáhla svého vrcholu v roce 2011, kdy se zde narodilo 169 dětí.

Tab. č. 6 Pohyb obyvatel, 2001 - 2013

Období	Narození	Zemřelí	Přistěhovalí	Vystěhovalí	Přírůstek stěhováním	Celkový přírůstek	Stav 31.12.
2001	53	55	159	113	46	44	5 073
2002	45	53	212	152	60	52	5 125
2003	42	58	229	163	66	50	5 175
2004	60	55	314	151	163	168	5 343
2005	70	50	322	142	180	200	5 543
2006	74	54	477	179	298	318	5 861
2007	88	48	488	195	293	333	6 194
2008	96	45	796	175	621	672	6 866
2009	120	45	800	329	471	546	7 412
2010	129	55	736	273	463	537	7 949
2011*	169	56	583	300	283	396	8 431
2012	129	48	532	341	191	272	8 703
2013	118	63	448	233	215	270	8 973

Zdroj: ČSÚ

* V roce 2011 data upravena o výsledky sčítání obyvatel

Poznámka:

Při prognózování budoucího počtu dětí školou povinných bereme v úvahu nejen počet narozených dětí ale i počet přistěhovalých. Například v roce 2013 mělo hlášené trvalé bydliště 178 dětí ve věku 3 let. Pro srovnání, v roce 2010 se narodilo „pouze“ 129 dětí. Rozdíl 49 dětí je způsoben právě stěhováním (či pozdějším nahlašování trvalého pobytu). Blíže k věkové struktuře přistěhovalých viz kap. 4.1.4.

4. Prognóza vývoje obyvatelstva

Budoucí vývoj počtu a struktury obyvatelstva v zásadě závisí na čtyřech faktorech:

- současné struktuře obyvatel podle věku a pohlaví,
- porodnosti,
- úmrtnosti,
- migraci.

Statistické upozornění:

Je třeba upozornit, že prognóza je platná pouze za podmínky, že nastanou předpokládané trendy popsané níže. Z tohoto důvodu počítáme s variantními řešeními zohledňující různé modely budoucí výstavby na území obce, jak z hlediska počtu nových bytů, tak z hlediska časování jejich výstavby.

4.1. Parametry prognózy

4.1.1. Současná struktura obyvatel

Prognóza vychází ze struktury obyvatel podle pohlaví a věku k 31. 6. 2013 evidované Českým statistickým úřadem. Prognóza pracuje s obyvatelstvem, které má trvalý či dlouhodobý pobyt na území spádových obcí (tedy včetně cizinců).

4.1.2. Plodnost

Budoucí úroveň plodnosti vyjádřená úhrnnou plodností a plodnost žen v závislosti na jejich věku (tj. míry plodnosti podle věku) jsou základním parametrem vstupujícím do prognostických výpočtů.

Úhrnná plodnost v Klecanech a okolních obcích

Na 1 matku žijící v Klecanech a okolí připadá v průměru 1,92 narozených dětí (průměr za poslední 3 roky), což je výrazně více než v okrese Praha východ či ve Středočeském kraji.

Tab. č. 7 Úhrnná plodnost*

Rok	Celé spádové území	Okres Praha – východ	Středočeský kraj	ČR
2011	2,29	1,67	1,53	1,45
2012	1,77	1,67	1,54	1,47
2013	1,70	1,70	1,54	1,48
Průměr za 2011 - 2013	1,92	1,68	1,53	1,46

Zdroj: ČSÚ * Počet živě narozených dětí na matku.

Poznámka:

Statisticky vysoká úhrnná plodnost, zvláště pak v roce 2011, je důsledkem intenzivní bytové výstavby a s ní spojené migrace. Mezi lety 2008 až 2010 se do spádového území přistěhovalo přes 1 500 nových obyvatel (saldo migrace). Většinou se jednalo o mladé páry, které následně zakládaly rodiny.

Lze předpokládat, že zvýšená úhrnná plodnost je důsledkem spíše koncentrace narozených dětí v čase, než že by ženy ve spádovém území preferovaly více dětí oproti ostatním ženám v ČR.

Parametry plodnosti pro prognózu

Vzhledem ke skutečnosti, že intenzivní bytová výstavba v Klecanech, Zdibech a částečně i v Husinci bude s největší pravděpodobností pokračovat, lze očekávat i nadprůměrné hodnoty úhrnné plodnosti.

U střední varianty očekáváme mírný pokles na hodnotu 1,8 dítěte na matku. U nízké varianty s úhrnnou plodností 1,6 dítěte a u vysoké 2,0 dítěte.

Tab. č. 8 Varianty vývoje úhrnné plodnosti použité v prognóze

	Nízká varianta	Střední varianta	Vysoká varianta
Skutečnost (2011 - 2013)		1,92	
Prognóza	1,60	1,80	2,0

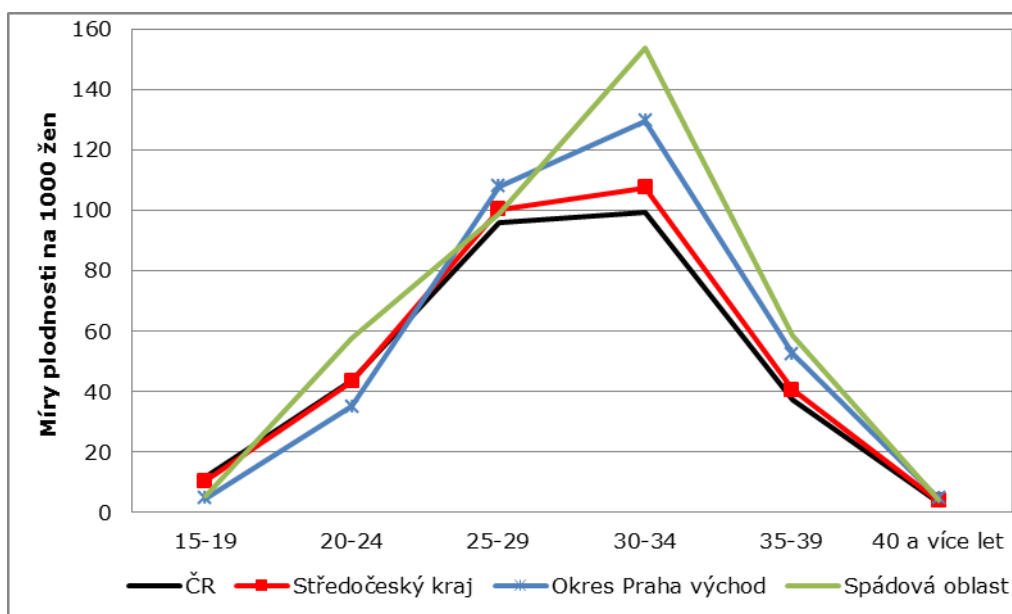
Zdroj: ČSÚ, odhad Výzkumy Soukup

Věkový profil úhrnné plodnosti

Pro prognózu budoucího demografického vývoje je důležitá jak celková úhrnná plodnost, tak i její věkový profil (jak starým ženám se rodí děti). Z grafu níže je jasně patrné, že ve spádové oblasti se děti rodí nadprůměrně matkám ve věku 30 - 34 let.

Pro prognózu budoucího vývoje plodnosti budeme požívat věkový profil plodnosti vycházející ze spádové oblasti z let 2011 až 2013. Do budoucna předpokládáme, že se bude mírně zvyšovat věk matek při narození dítěte, ovšem výrazně pomaleji než na přelomu 90. let 20. století a nového tisíciletí.

Graf č. 3 Míry plodnosti podle věku ČR, Středočeský kraj, okres Praha východ a spádová oblast, průměr za roky 2011 - 2013



Zdroj: ČSÚ, propočít Výzkumy Soukup

4.1.3. Úmrtnost

Pro odhad úmrtnosti vycházíme z podrobných úmrtnostních tabulek pro muže a ženy za období 2012 - 2013 vypočítaných pro Středočeský kraj.

Při odhadování naděje dožití vycházíme ze střední varianty projekce ČSÚ pro Středočeský kraj. Podle ní by v roce 2020 měla naděje dožití činit 77,1 let pro muže a 82,7 pro ženy. Tuto naději dožití jsme upravili do tří variant prognózy.

Tab. č. 9 Střední délka života při narození, Středočeský kraj v roce 2012 - 2013

	Muži	Ženy
2012-13 – stávající stav	75,2	80,9
Nízká varianta – prognóza	75,2	80,9
Střední varianta – prognóza	77,0	82,8
Vysoká varianta – prognóza	78,7	84,2

Zdroj: ČSÚ, odhad Výzkumy Soukup

4.1.4. Migrace

Na regionální úrovni je budoucí vývoj často ovlivněn spíše migrací než porodností či úmrtností. Bohužel odhadování budoucí migrace je velmi komplikované. Na migraci na regionální úrovni může mít vliv tolik aspektů, že není možné je všechny předvídat¹. Ze své podstaty se jedná vždy o pouhý předpoklad. Nezapočtením migrace bychom se ale dopustili většího zkreslení, než když započítáme byť i ne zcela přesný odhad budoucí migrace.

Ve spádovém území, zvláště pak v Klecanech, Zdibech a v Husinci, probíhala v posledních 10 letech intenzivní bytová výstavba. Mezi lety 2004 - 2008 se postavilo 715 bytových jednotek a mezi lety 2009 - 2013 dalších 789 bytů. Z přehledu sestaveného zástupci obcí vyplývá, že i do budoucna bude intenzivní výstavba pokračovat, i když ve volnějším tempu. V celé spádové oblasti má být vystavěno téměř 600 bytů mezi lety 2014 - 2018 a zhruba obdobné množství i v letech 2019 - 2023.

Tab. č. 10 Minulá a očekávaná bytová výstavba (střední varianta)

Obec	2004 - 2008	2009 - 2013	2014 - 2018	2019 - 2023	2024 - 2028
Husinec	177	33	75	83	47
Klecany	201	389	235	150	150
Máslovice	9	11	12	13	12
Větrušice	8	51	28	30	24
Vodochody	27	10	31	21	15
Zdiby	293	295	200	280	200
Celá spádová oblast	715	789	581	578	448

Zdroj: ČSÚ, starostové a zástupci jednotlivých obcí

¹ Jak se bude vyvíjet ekonomická situace, zda bude zájem o bydlení v obci, zda v sousední obci nepostaví satelitní městečko, jak se budou chovat rozvedení, zda se plánovaná výstavba nezpzdí...

Pro odhadování budoucí úrovně migrace jsme sestavili vlastní model, který bere v úvahu atraktivitu spádového území pro bydlení, dostupnost bydlení, budoucí developerské projekty a věkovou strukturu obyvatel.

Na základě modelu stanovujeme níže uvedené tři varianty migrace.

Tab. č. 11 Parametry budoucí migrace pro roky 2014 – 2028 – celé území

Varianta	Odhad salda migrace za roky 2014 - 2018	Odhad salda migrace za roky 2019 - 2023	Odhad salda migrace za roky 2024 - 2028	Odhad salda migrace CELKEM ZA ROKY 2014 - 2028
Nízká varianta	1 000	950	870	2 820
Střední varianta	1 170	1 300	1 150	3 620
Vysoká varianta	1 330	1 670	1 430	4 430

Zdroj: odhad Výzkumy Soukup

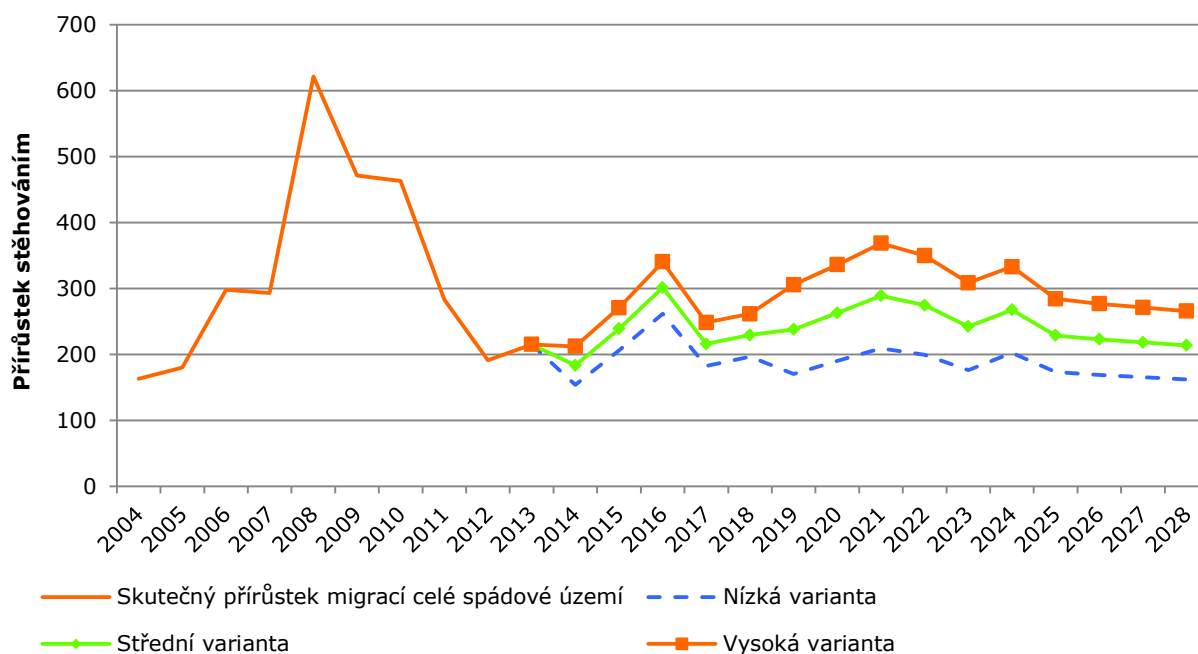
Střední varianta migrace pro celou spádovou oblast počítá, že se postaví zhruba 1 600 bytů. Celkové saldo migrace dosáhne cca 3 620 osob, z toho 1 170 by se mělo přistěhovat v první pětiletce, 1 300 ve druhé a 1 150 ve třetí.

Nízká varianta migrace pro celou spádovou oblast počítá, že saldo migrace dosáhne cca 2 800 osob v příštích 15 letech.

Vysoká varianta migrace pro celou spádovou oblast předpokládá, že celkové saldo migrace dosáhne více než 4 400 osob v příštích 15 letech.

Předpokládaný migrační přírůstek v závislosti na objemu a načasování výstavby ukazuje níže uvedený graf.

Graf č. 4 Přírůstek stěhováním pozorovaný v letech 2004 - 2013 a prognózovaný



Zdroj: ČSÚ, odhad Výzkumy Soukup

Pro doplnění uvádíme odhadované saldo migrace i pro další spádové obce.

Tab. č. 12 Parametry budoucí migrace pro roky 2014 – 2028, ostatní obce

Obec	Odhad salda migrace za roky 2014 - 2018	Odhad salda migrace za roky 2019 - 2023	Odhad salda migrace za roky 2024 - 2028	Odhad salda migrace CELKEM ZA ROKY 2014 - 2028
Husinec	170	210	140	520
Klecany	460	330	410	1 200
Máslovice	30	25	30	85
Větrušice	30	60	50	140
Vodochody	50	35	40	125
Zdiby	430	640	480	1 550

Zdroj: ČSÚ, odhad Výzkumy Soukup

Věk migrace

Do prognózy vývoje věkové struktury obyvatel započítáváme jak celkovou intenzitu migrace, tak i věkový profil přistěhovalých a vystěhovalých za poslední 3 roky. Z přehledu je jasně patrné, že do obcí ve spádovém území se stěhují především lidé ve věku 25 - 39 let sami, případně s malými dětmi.

Tab. č. 13 Věková struktura migrace – celé spádové území, průměr za roky 2011 - 2013

Věk	Přistěhovalí	Vystěhovalí
0 - 2	11 %	11 %
3 - 5	6 %	7 %
6 - 9	5 %	3 %
10 - 14	4 %	2 %
15 - 19	4 %	3 %
20 - 24	6 %	6 %
25 - 29	10 %	12 %
30 - 34	16 %	15 %
35 - 39	12 %	14 %
40 - 44	8 %	8 %
45 - 49	5 %	6 %
50 - 54	3 %	5 %
55 - 59	3 %	2 %
60 - 64	3 %	2 %
65 - 69	2 %	1 %
70 - 79	1 %	1 %
80+	1 %	1 %
Celkem	100 %	100 %

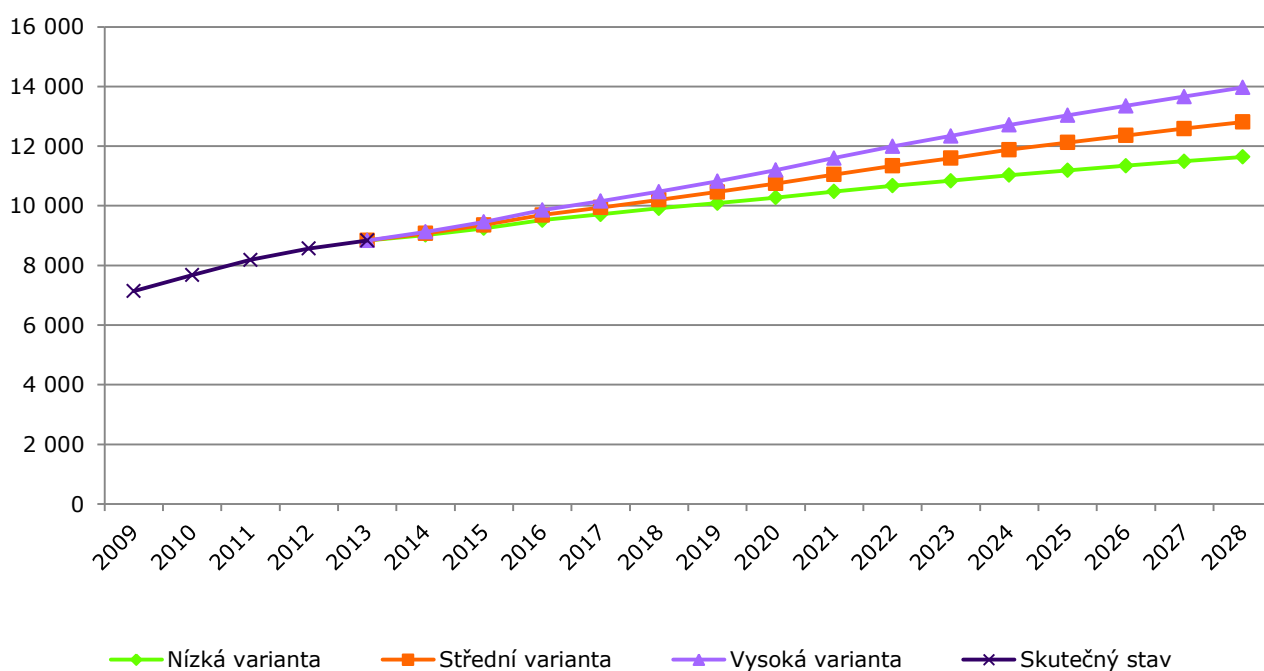
Zdroj: ČSÚ

4.2. Výsledky prognózy

Na základě výše uvedených parametrů byl proveden modelový výpočet vývoje počtu a struktury obyvatel města Klecany a okolních obcí.

Pokud se naplní výše uvedené předpoklady, lze očekávat, že celkový počet obyvatel v celé spádové oblasti bude v příštích 15 letech i nadále intenzivně růst. V roce 2028 by zde mělo žít oproti současným 8,8 tis. obyvatel cca 11,5 – 14 tis.

Graf č. 5 Vývoj počtu obyvatel dle 3 prognostických modelů – celé území



Zdroj: výpočet Výzkumy Soukup

Tab. č. 14 Vývoj celkového počtu obyvatel – orientační střední varianta

	2013 - skutečnost	2014	2016	2018	2020	2022	2024	2026	2028
Husinec	1 348	1 369	1 404	1 535	1 569	1 682	1 802	1 842	1 881
Klecany	3 056	3 132	3 459	3 592	3 745	3 892	4 049	4 216	4 381
Máslovice	330	335	348	360	370	381	393	405	416
Větrušice	554	569	587	605	647	661	695	727	739
Vodochody	530	544	567	591	622	630	645	662	677
Zdiby	3 029	3 131	3 328	3 519	3 793	4 092	4 295	4 505	4 717

Zdroj: výpočet Výzkumy Soukup

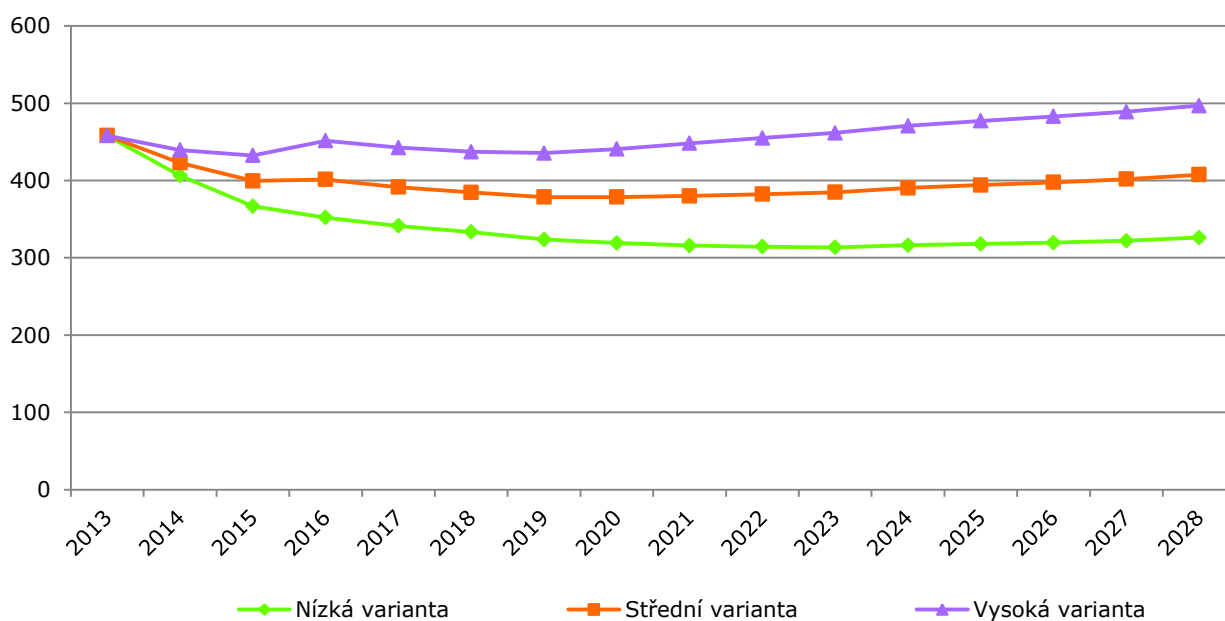
4.2.1. Prognóza počtu obyvatel v jednotlivých věkových skupinách

Pokud se splní podmínky definované v předchozí kapitole, lze do roku 2028 očekávat následující zásadní demografické změny.

Počet dětí ve věku 0 - 2 roky se bude držet na obdobné úrovni či poklesne.

V případě vysoké varianty lze očekávat počet nejmenších dětí okolo 450, jako doposud. V případě střední varianty poklesne na cca 400 dětí. A v případě nízké varianty je možné, že počet nejmenších dětí ve věku 0 - 2 roky klesne až na 300.

Graf č. 6 Vývoj počtu dětí ve věku 0 - 2 roky – celé území



Zdroj: ČSÚ, výpočet Výzkumy Soukup

Poznámka:

Na základě prognózy lze očekávat setrvalou poptávku po službách pro rodiny s malými dětmi (mateřská centra, programy pro matky na RD,...).

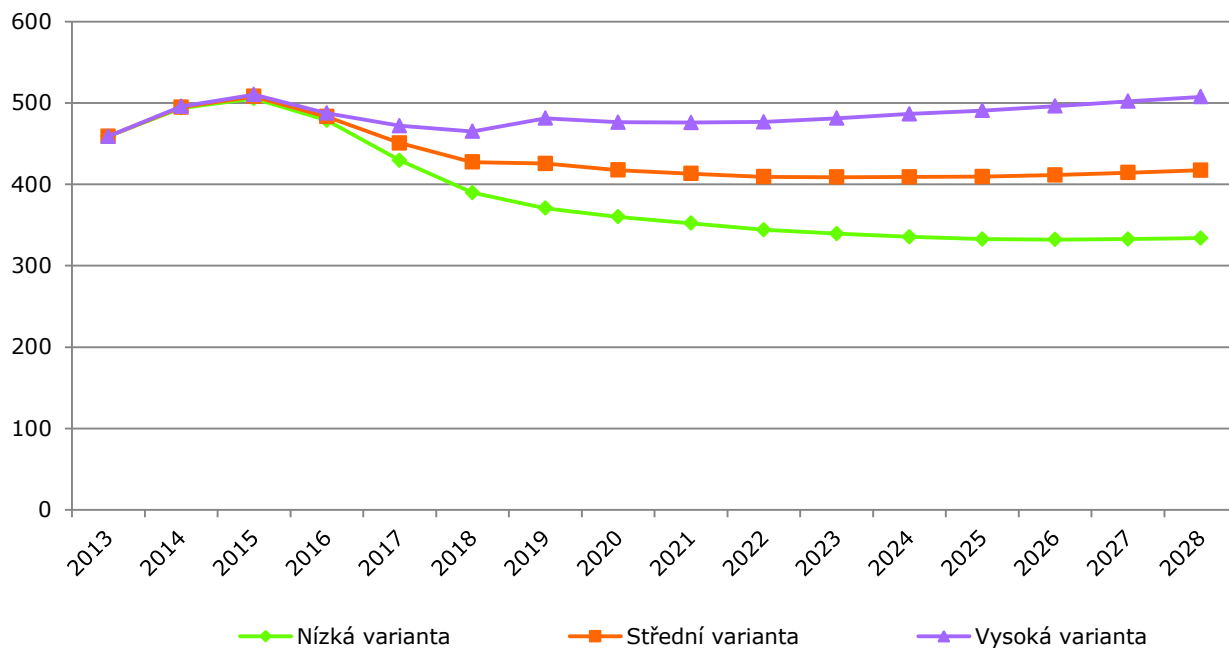
Tab. č. 15 Vývoj počtu dětí ve věku 0 - 2 roky – orientační střední varianta

	2013 - skutečnost	2014	2016	2018	2020	2022	2024	2026	2028
Husinec	80	72	58	62	57	59	63	60	59
Klecany	158	146	156	144	135	130	129	130	132
Máslovice	13	11	12	11	11	13	14	15	15
Větrušice	28	28	25	24	26	24	25	25	25
Vodochody	17	18	22	24	25	25	24	23	22
Zdiby	164	148	128	119	123	133	135	145	156
Husinec	80	72	58	62	57	59	63	60	59

Zdroj: výpočet Výzkumy Soukup

Počet dětí ve věku 3 - 5 let, tj. potenciálních žáků mateřských škol, se bude držet okolo 500 až do roku 2016. Poté lze očekávat spíše pokles. V případě střední varianty počet dětí ve věku 3 - 5 let poklesne na cca 400 okolo roku 2022.

Graf č. 7 Vývoj počtu dětí ve věku 3 - 5 let – celé území



Zdroj: ČSÚ, výpočet Výzkumy Soukup

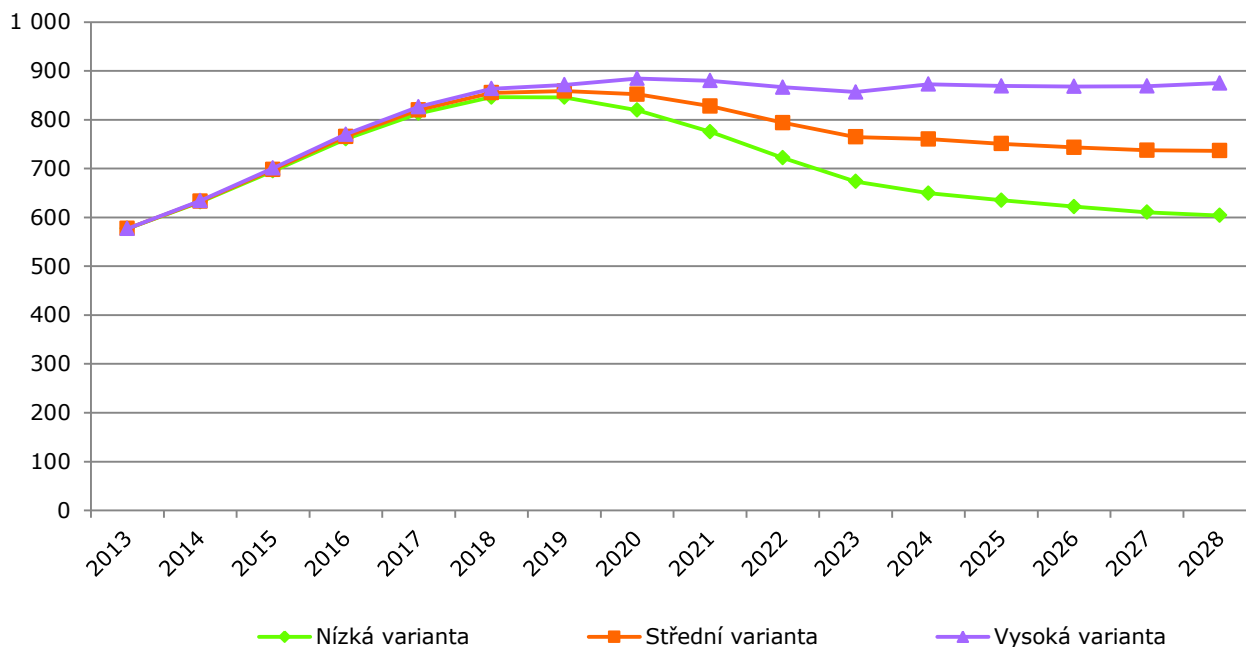
Tab. č. 16 Vývoj počtu dětí ve věku 3 - 5 let – orientační střední varianta

	2013 - skutečnost	2014	2016	2018	2020	2022	2024	2026	2028
Husinec	73	80	80	66	63	65	64	65	63
Klecany	163	174	170	156	157	145	140	138	139
Máslovice	15	17	13	11	12	12	13	14	15
Větrušice	14	19	28	27	26	26	26	26	26
Vodochody	18	20	18	21	24	25	25	24	24
Zdiby	178	185	173	145	135	137	141	144	150

Zdroj: výpočet Výzkumy Soukup

Počet dětí ve věku prvního stupně základní školní docházky výrazně poroste. Svého maxima by měl dosáhnout okolo roku 2019, kdy by v celé spádové oblasti mělo žít zhruba 870 dětí ve věku 6 - 10 let. Po roce 2020 by měl počet dětí mírně klesnout.

Graf č. 8 Vývoj počtu dětí ve věku 6 - 10 let – celé území



Zdroj: ČSÚ, výpočet Výzkumy Soukup

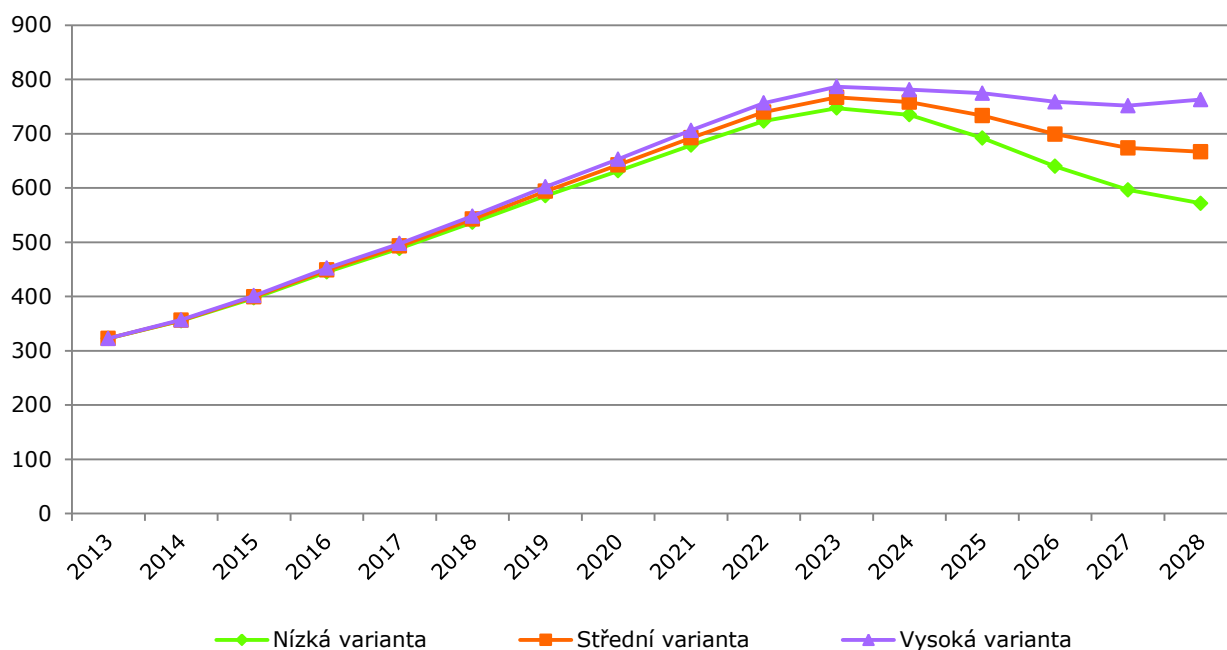
Tab. č. 17 Vývoj počtu dětí ve věku 6 - 10 let – orientační střední varianta

	2013 - skutečnost	2014	2016	2018	2020	2022	2024	2026	2028
Husinec	77	91	116	140	136	127	120	116	115
Klecany	177	200	259	303	297	283	275	263	253
Máslovice	10	12	20	26	24	21	22	21	22
Větrušice	30	28	29	33	47	48	46	47	46
Vodochody	22	24	30	33	37	37	42	44	44
Zdiby	262	278	312	320	311	278	255	252	257

Zdroj: výpočet Výzkumy Soukup

Počet dětí ve věku druhého stupně ZŠ intenzivně poroste. Ze stávajících cca 300 jich bude okolo roku 2023 ve spádové oblasti žít téměř 800.

Graf č. 9 Vývoj počtu dětí ve věku 11 - 14 let – celé území



Zdroj: ČSÚ, výpočet Výzkumy Soukup

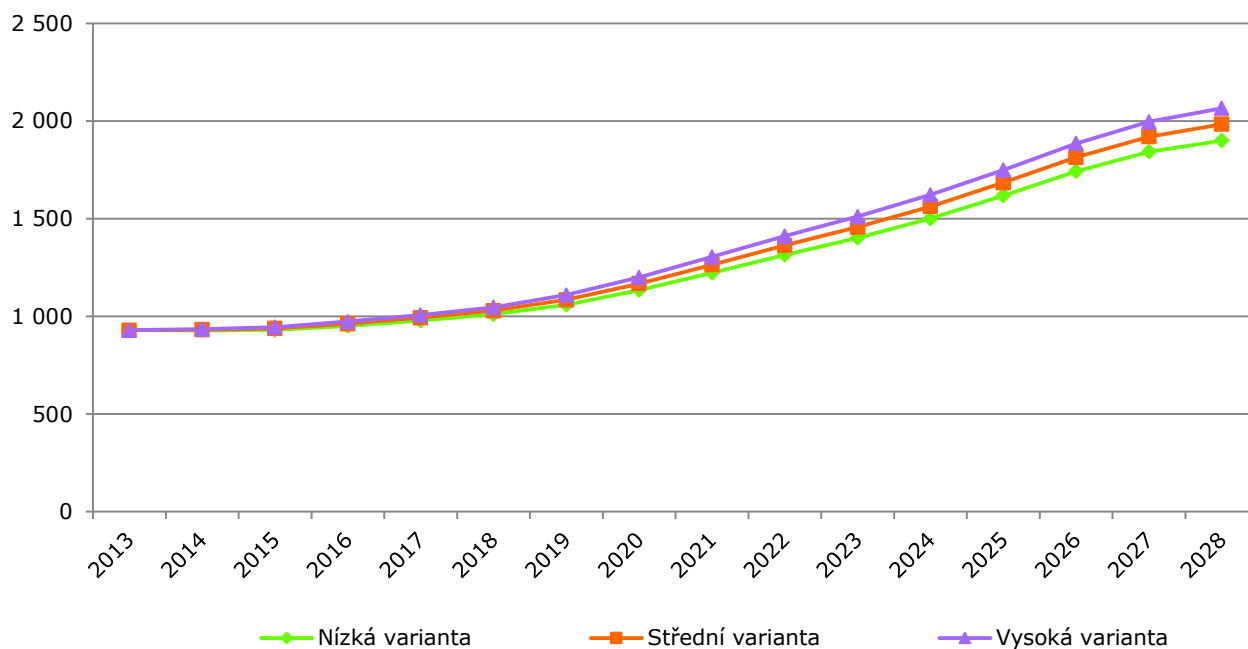
Tab. č. 18 Vývoj počtu dětí ve věku 11 - 14 let – orientační střední varianta

	2013 - skutečnost	2014	2016	2018	2020	2022	2024	2026	2028
Husinec	33	35	52	77	98	117	125	112	101
Klecany	122	134	154	168	212	259	257	245	243
Máslovice	15	12	8	10	16	22	21	18	19
Větrušice	17	18	20	26	24	26	40	43	39
Vodochody	13	15	20	22	25	30	31	31	37
Zdiby	125	141	194	239	267	285	284	250	228

Zdroj: výpočet Výzkumy Soukup

Ve věkové skupině **15 – 25 let** očekáváme nárůst po roce 2018. Z cca 1 000 naroste jejich počet až na 2 000.

Graf č. 10 Vývoj počtu obyvatel ve věku 15 - 25 let – celé území



Zdroj: ČSÚ, výpočet Výzkumy Soukup

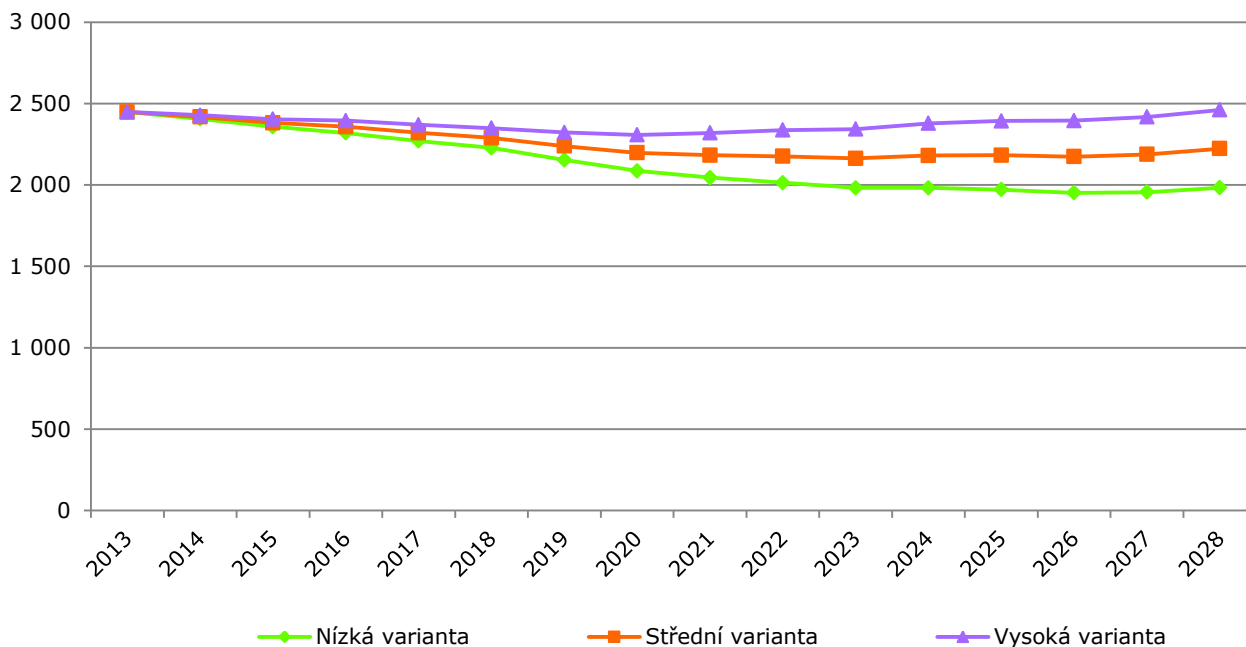
Tab. č. 19 Vývoj počtu oby. ve věku 15 - 25 let – orientační střední varianta

	2013 - skutečnost	2014	2016	2018	2020	2022	2024	2026	2028
Husinec	131	127	119	130	143	178	216	261	297
Klecany	301	291	316	339	378	430	521	611	659
Máslovice	41	43	49	43	41	37	41	46	47
Větrušice	73	70	64	64	66	71	68	78	91
Vodochody	75	70	62	57	60	63	64	78	82
Zdiby	311	331	353	396	479	584	653	741	806

Zdroj: výpočet Výzkumy Soukup

Počet obyvatel **ve věku 26 - 40 let** bude díky pokračující bytové výstavbě stagnovat. Po celé sledované období se jejich počet bude pohybovat mezi 2 – 2,5 tis.

Graf č. 11 Vývoj počtu obyvatel ve věku 26 - 40 let – celé území



Zdroj: ČSÚ, výpočet Výzkumy Soukup

Poznámka:

Počet obyvatel ve věku 26 – 40 let ovlivňuje poptávku po službách pro rodiny s dětmi (mateřská centra, nekuřácké restaurace, hlídání dětí aj.).

Tab. č. 20 Vývoj počtu obyv. ve věku 26 - 40 let – orientační střední varianta

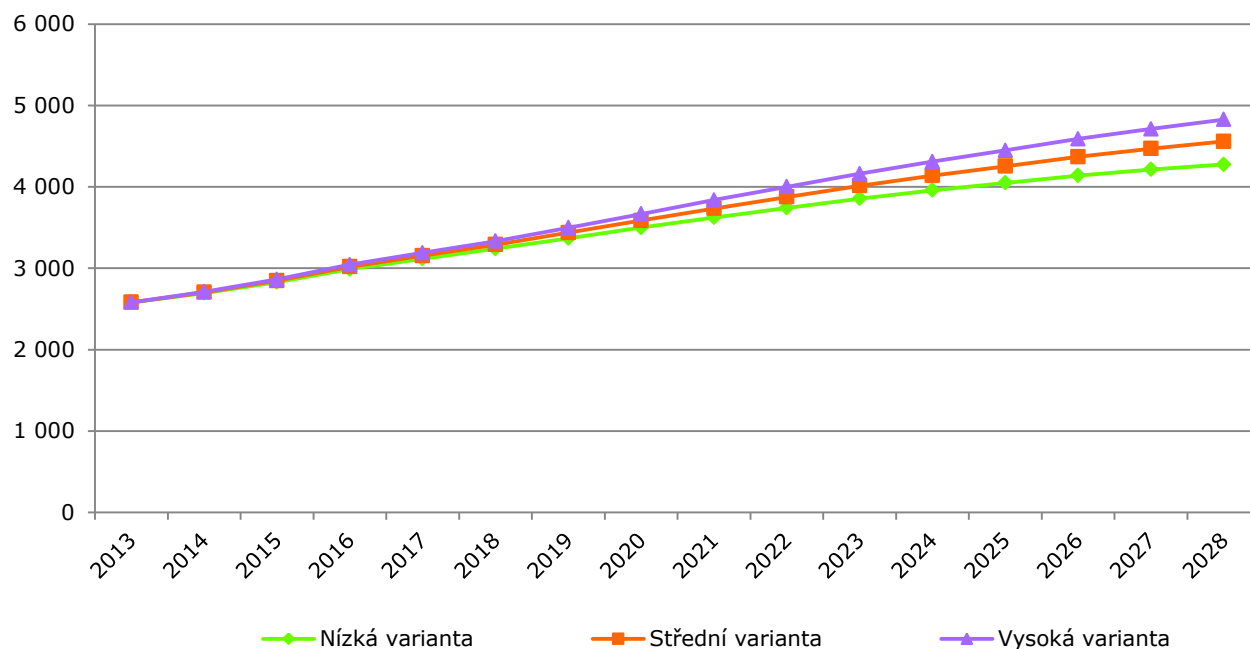
	2013 - skutečnost	2014	2016	2018	2020	2022	2024	2026	2028
Husinec	376	373	343	358	316	311	331	315	306
Klecany	902	884	922	872	822	764	718	709	738
Máslovice	84	80	70	67	63	71	71	74	78
Větrušice	157	161	159	153	157	145	146	140	128
Vodochody	125	130	135	140	137	131	132	122	118
Zdíby	805	790	728	699	702	754	783	813	856

Zdroj: výpočet Výzkumy Soukup



U věkové skupiny **41 - 64 let** očekáváme trvalý nárůst. V roce 2028 bude žít v celé spádové oblasti cca 4,5 tis. občanů v tomto věku, oproti současným 2,5 tis.

Graf č. 12 Vývoj počtu obyvatel ve věku 41 - 64 let – celé území



Zdroj: ČSÚ, výpočet Výzkumy Soukup

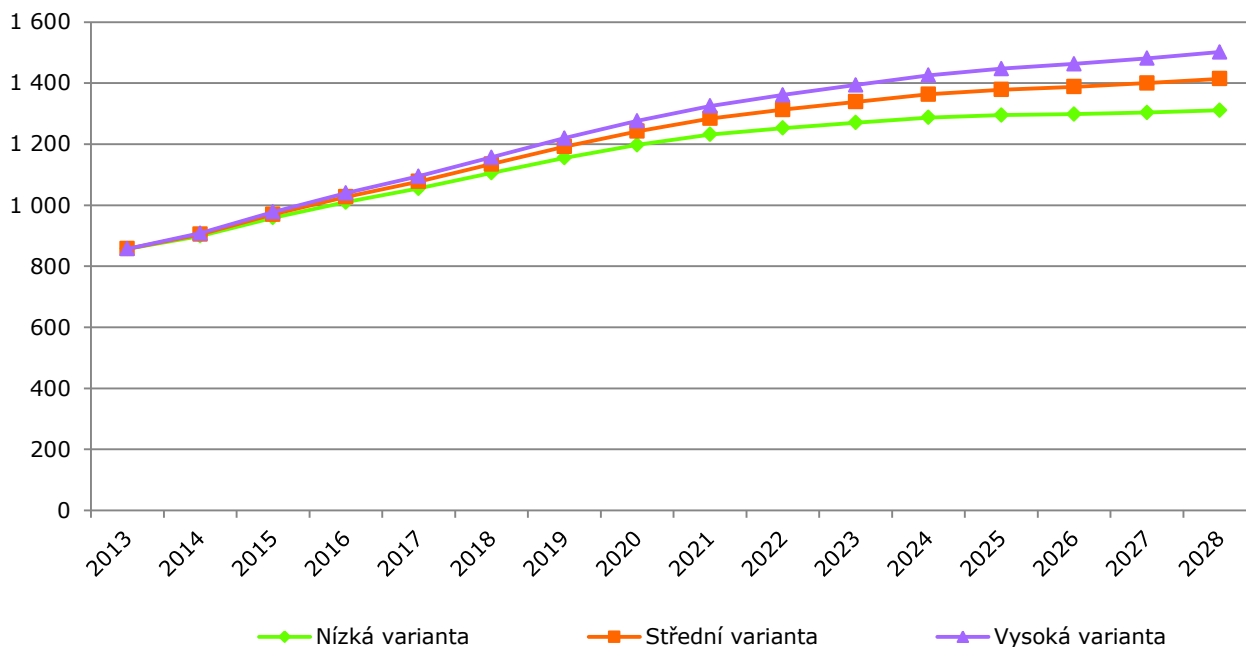
Tab. č. 21 Vývoj počtu obyv. ve věku 41 - 64 let – orientační střední varianta

	2013 - skutečnost	2014	2016	2018	2020	2022	2024	2026	2028
Husinec	364	370	396	447	492	559	603	622	644
Klecany	873	917	1 039	1 120	1 205	1 315	1 421	1 515	1 584
Máslovice	99	105	117	128	133	130	134	141	146
Větrušice	174	179	190	195	215	226	243	260	270
Vodochody	177	182	190	195	203	201	203	209	214
Zdiby	897	951	1 086	1 205	1 339	1 445	1 536	1 622	1 699

Zdroj: výpočet Výzkumy Soukup

Stejně jako v celé ČR i v Klecanech a okolí počet **seniorů poroste**. Ze stávajících 850 osob ve věku **65 - 79 let** jich zde bude v roce 2028 žít 1 300 – 1 500.

Graf č. 13 Vývoj počtu obyvatel ve věku 65 - 79 let – celé území



Zdroj: ČSÚ, výpočet Výzkumy Soukup

Poznámka:

Vzhledem k prognózovanému vývoji se bude v celé spádové oblasti pravděpodobně zvyšovat poptávka po terénních sociálních službách a poptávka po zdravotních službách.

Tab. č. 22 Vývoj počtu obyv. ve věku 65 - 79 let – orientační střední varianta

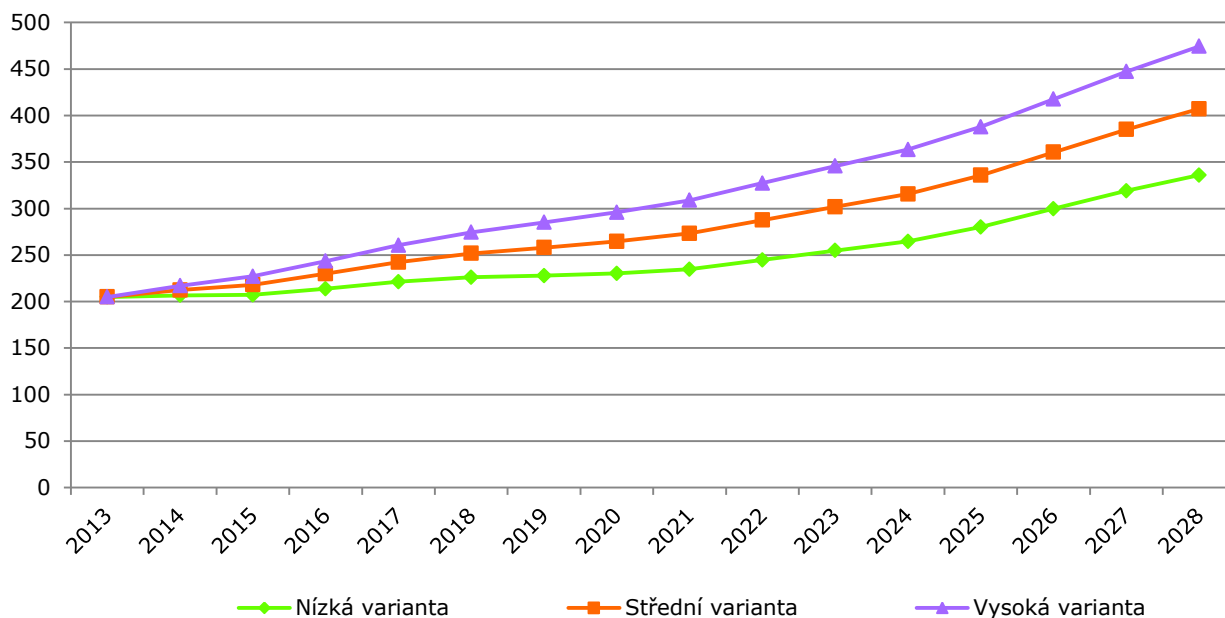
	2013 - skutečnost	2014	2016	2018	2020	2022	2024	2026	2028
Husinec	160	164	180	193	198	205	218	226	225
Klecany	292	313	358	390	437	461	475	486	498
Máslovice	44	43	48	53	59	62	64	56	53
Větrušice	55	57	62	72	76	78	81	85	87
Vodochody	65	65	70	80	90	95	97	100	107
Zdiby	243	262	309	347	382	412	428	435	444

Zdroj: výpočet Výzkumy Soukup



Výrazný nárůst lze očekávat také ve věkové skupině 80letých a starších. Počet **starších seniorů se** v průběhu následujících 15 let **zdvojnásobí**. Ze současných 200 osob se jejich počet zvýší na 300 - 450 v roce 2028. Nejvíce seniorů přibude v Klecanech a ve Zdibech.

Graf č. 14 Vývoj počtu obyvatel starších 80 let – celé území



Zdroj: ČSÚ, výpočet Výzkumy Soukup

Poznámka:

Vysoký nárůst počtu seniorů bude mít významný vliv na požadavky v oblasti zdravotnictví, sociálních služeb a bezbariérovosti. Výrazně poroste poptávka po terénních i pobytových sociálních službách, poptávka po zdravotních službách a budou se zvyšovat požadavky kladené na dostupnost veřejných míst a bezbariérovost.

Tab. č. 23 Vývoj počtu obyv. starších 80 let – orientační střední varianta

	2013 - skutečnost	2014	2016	2018	2020	2022	2024	2026	2028
Husinec	55	57	60	62	65	63	62	64	72
Klecany	71	74	85	100	102	105	112	120	135
Máslovice	12	12	10	10	10	12	14	19	21
Větrušice	9	9	9	11	10	17	20	23	27
Vodochody	20	20	21	19	20	24	27	30	30
Zdiby	47	44	46	50	56	64	80	104	122

Zdroj: výpočet Výzkumy Soukup



5. Analýza současného stavu veřejných služeb

5.1. Mateřské školy a reflexe budoucího vývoje

V rámci celého spádového území působí 4 mateřské školy zřizované obcemi. Jejich **stávající maximální kapacita činí celkově 367 míst**. Kapacity školek jsou plně vytíženy. V posledním školním roce musely školky odmítnout v součtu 69 zájemců, kteří splnili kritéria (většinou věk a místo bydliště).

Tab. č. 24 Kapacita školských zařízení ve spádové oblasti

	Obec	Stávající kapacita	Počet žáků ve školním roce 2014/15	Odmítnuto zájemců 2014/15*
MŠ	Klecany	175	175	25
MŠ	Zdiby	125	125	15
MŠ	Husinec	39	39	25
MŠ	Máslovice	28	28	4
	Celkem	367	367	69

Zdroj: Databáze MŠMT, zástupci obcí, březen 2015

* Vzhledem k blízkosti škol a možnosti podat si více přihlášek očekáváme, že se část odmítnutých zájemců bude překrývat.

Porovnání počtu dětí a zájemců o MŠ

V roce 2014 žilo v celé spádové oblasti 496 dětí ve věku 3 - 5 let. Místní MŠ navštěvuje či se do nich hlásilo 436 dětí. Podíl zájemců o MŠ činí 88 % místních dětí ve věku 3 - 5 let. V roce 2013 panovala obdobná situace.

V porovnání s jinými obcemi se situace v Klecanech a spádovém území liší. Zatímco v jiných regionech se podíl zájemců o MŠ prakticky rovná počtu dětí ve věku 3 - 5 let, zde je o 60 menší. Lze předpokládat, že část rodičů vzhledem k nedostatečným kapacitám MŠ přihlášku ani nepodá (např. matky jsou doma s mladším dítětem). Z toho vyplývá, že v případě navýšení kapacit MŠ se podíl zájemců o MŠ pravděpodobně zvýší.

Tab. č. 25 Porovnání počtu zájemců o MŠ a počtu dětí s hlášeným pobytem

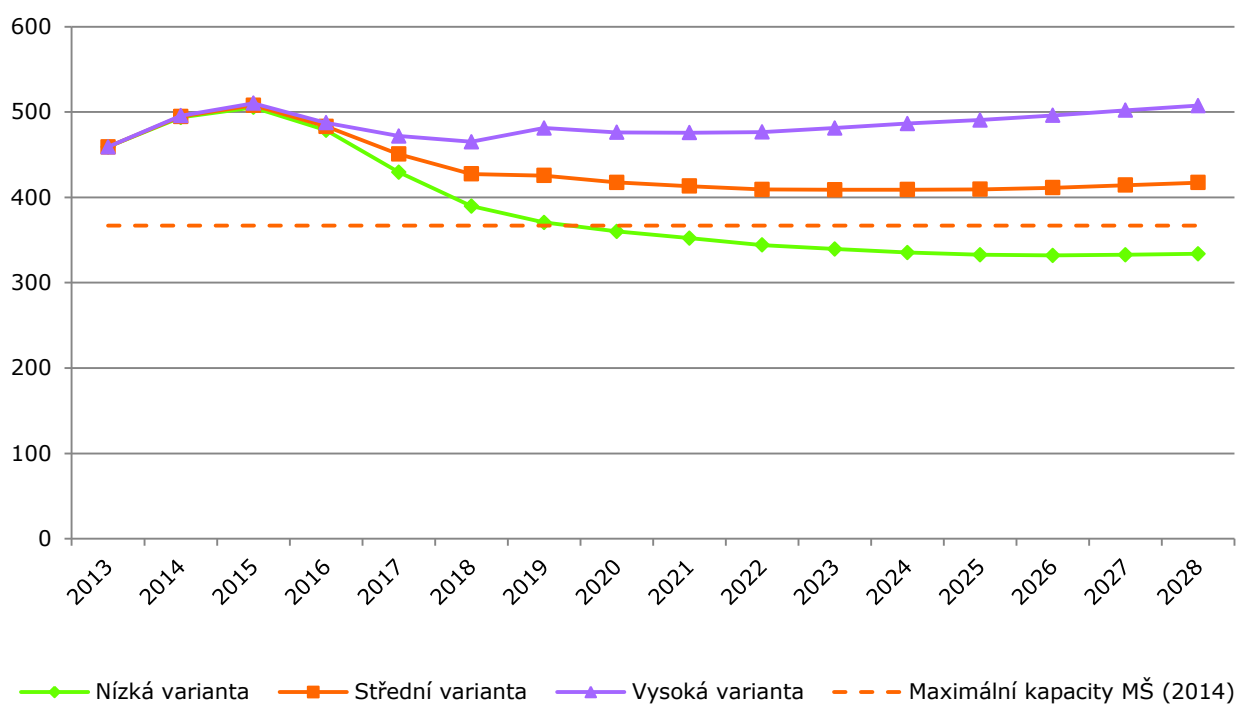
	Celé spádové území 2014
Počet zájemců o MŠ (navštěvující + odmítnutí)	436
Počet dětí žijící v lokalitě ve věku 3 - 5 let	496
Podíl zájemců o MŠ na celkovém počtu místních dětí ve věku 3 - 5 let	88 %

Zdroj: Klecany a okolní obce, ČSÚ, prognóza Výzkumy Soukup

Jak je patrné z grafu níže, počet dětí ve věku 3 - 5 let by měl v roce 2015 dosáhnout svého vrcholu. V celém spádovém území by mělo žít zhruba 500 dětí ve věku předškolní výchovy. Poté jejich počet mírně poklesne. I přes to budou stávající **kapacity MŠ ve spádovém území v případě střední a vysoké varianty nedostačující po celé prognózované období.**

Orientační prognóza vývoje počtu dětí v jednotlivých obcích je uvedena v kap. 4.2.1.

Graf č. 15 Odhad vývoje počtu dětí ve věku 3 - 5 let v porovnání s kap. MŠ



Zdroj: ČSÚ, Výzkumy Soukup, Klecany a okolní obce

5.2. Základní školy a reflexe budoucího vývoje

Ve spádové oblasti působí v současnosti 3 základní školy zřizované obcemi. Jejich celková stávající kapacita činí 570 žáků a je kompletně zaplněna. Rovněž více než 20 zájemců do prvních tříd muselo být odmítnuto.

Ve všech obcích se plánuje navýšení kapacity ZŠ. Tato demografická prognóza má pomoci stanovit, o kolik se má kapacita ZŠ zvyšovat.

Tab. č. 26 Kapacita školských zařízení ve spádovém území

Zařízení	Název	Kapacita ZŠ	Obsazenost 2014/15
ZŠ	Klecany (1. – 9. třída)	380	375
ZŠ	Husinec (1. – 5. třída)	60	60
ZŠ	Zdiby (1. – 5. třída)	130	127*
	Celkem	570	562

Zdroj: Databáze MŠMT, Klecany a okolní obce, březen 2015

* 23 zájemců o 1. třídu museli odmítnout

Porovnání kapacit ZŠ a počtu dětí

Spádová oblast okolo Klecan zažívá v poslední době demografický boom. Je to patrné i na zájmu o ZŠ. Aktuální kapacita místních ZŠ je plně vytižena a část zájemců o první třídu je odmítána.

Kapacity zdejších základních škol v roce 2014/15 pokrývaly pouze 85 % dětí ve věku 6 let, respektive 71 % dětí ve věku prvního stupně. Situace na druhém stupni je ještě závažnější. Místní ZŠ navštěvuje na druhém stupni pouze 112 žáků, přitom v celé spádové oblasti žije 356 dětí ve věku 11 - 14 let. Malý počet žáků na druhém stupni není s největší pravděpodobností způsoben malou atraktivností školy, ale nedostatkem kapacit ZŠ.

Tab. č. 27 Porovnání počtu žáků a počtu dětí s hlášeným pobytem, školní rok 2014/15

	1. třída (6 let)	1. stupeň (6-10 let)	2. stupeň (11-14 let)	Celkem (6-14 let)
Počet žáků v místních ZŠ	122	450	112	562
Počet dětí žijících ve spádové oblasti*	143	633	356	989
% dětí navštěvující místní ZŠ (celé spádové území)	85 %	71 %	31 %	57 %

Zdroj: Klecany a okolní obce, ČSÚ * Odhad pro rok 2014

Plánování kapacit ZŠ

Budoucí počet žáků ZŠ závisí především na dvou aspektech. Prvním je počet žáků žijících ve spádové oblasti (viz kap. 4.2.1.), od kterého musíme odečíst děti navštěvující jiné ZŠ či víceletá gymnázia. Z desítek realizovaných demografických prognóz po celé ČR se ukazuje, že 1. třídu navštěvuje obvykle 98 % zde žijících dětí, celý první stupeň cca 95 % a druhý stupeň cca 75 % zde žijících dětí. Ostatní děti navštěvují jiný typ škol.

Pro prognózování budoucího počtu žáků počítáme, že první stupeň zdejších ZŠ bude navštěvovat 95 % místních dětí a druhý stupeň 75 %.

Tab. č. 28 Parametry návštěvnosti ZŠ pro odhad budoucího počtu žáků ZŠ

	1. třída	1. stupeň	2. stupeň
% místních dětí navštěvující místní ZŠ	98 %	95 %	75 %

Zdroj: odhad Výzkumy Soukup

Statistická poznámka:

S nárůstem porodnosti se potýká prakticky celá ČR. Znamená to, že školy, které v minulosti nabíraly přespolní žáky, budou mít s největší pravděpodobností samy problémy. Budou tak přespolní žáky odmítat a tím se zvýší i podíl dětí, které budou navštěvovat ZŠ v místě bydliště.

Odhadovaný počet žáků ZŠ, celé spádové území, střední varianta

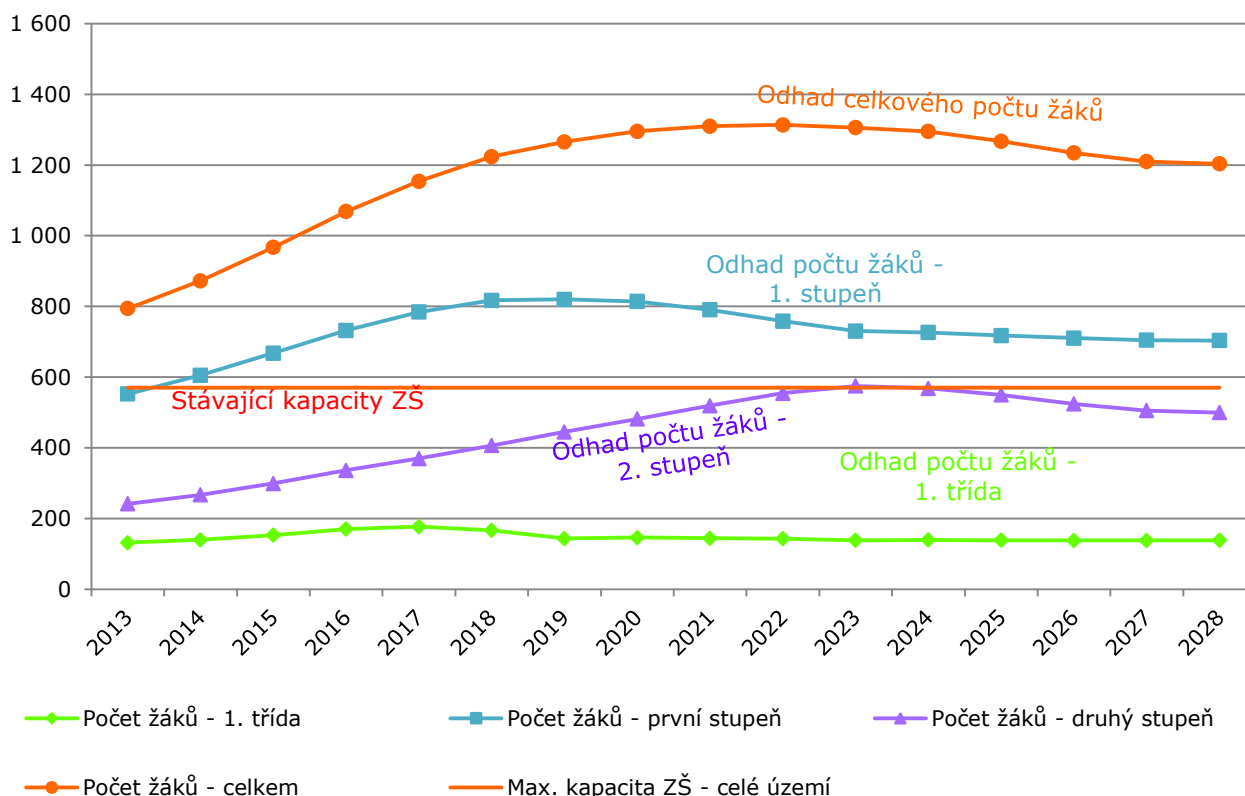
Vezmeme-li v úvahu výše uvedené parametry (prognóza vývoje počtu dětí + koeficient dětí navštěvující místní ZŠ), lze odhadnout počet žáků místních ZŠ. Jedná o potenciální počet žáků neomezený kapacitními možnostmi škol.

Pokud by místní ZŠ měly dostatek kapacit, navštěvovalo by je ve školním roce 2014/15 až téměř 900 žáků. Stávající kapacity jsou přitom na 570. Z toho by bylo cca 150 prvňáčků. Počet žáků na prvním stupni by dosahoval 600 dětí, na druhém stupni cca 270. Vzhledem k demografické křivce lze do budoucna očekávat výrazný nárůst počtu žáků. Nárůst počtu žáků dosáhne svého vrcholu okolo roku 2021, kdy by zdejší ZŠ mělo navštěvovat více než 1 300 žáků.

Počet 6letých dětí poroste zhruba do roku 2017, kdy by jejich počet měl činit necelých 180. Poté lze očekávat pokles na úroveň zhruba 150 prvňáčků ročně.

Počet dětí žijících v jednotlivých obcích je uveden v kap. 4.2.1.

Graf č. 16 Odhad počtu žáků – celé spádové území, střední varianta

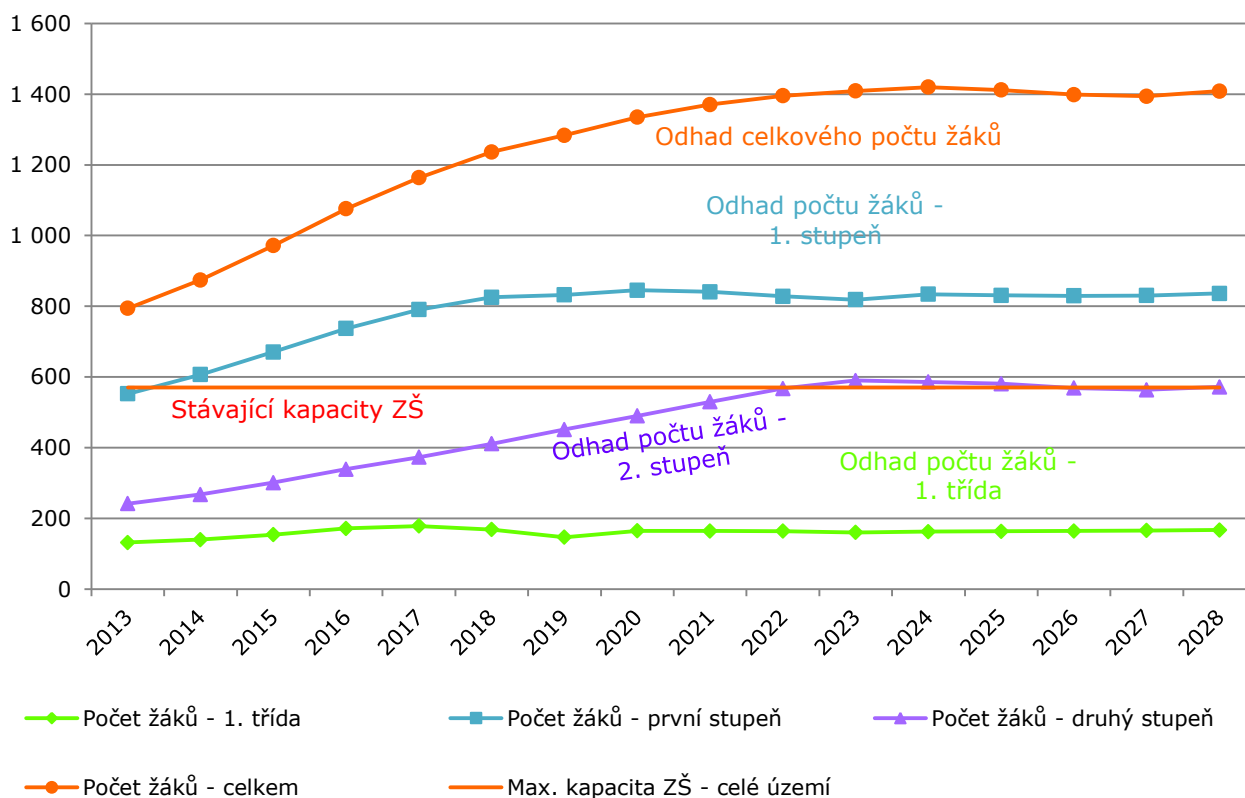


Zdroj: ČSÚ, Výzkumy Soukup, Klecany a okolní obce

Odhadovaný počet žáků ZŠ, celé spádové území, vysoká varianta

Podle vysoké varianty se počet prvňáčků bude po celé období držet na úrovni cca 200. Počet žáků na prvním stupni vzroste do roku 2017 na cca 800 a bude se zde držet až do roku 2028. Počet žáků na druhém stupni dlouhodobě poroste. Svého vrcholu by měl dosáhnout v roce 2023, kdy by mělo místní ZŠ navštěvovat až 600 žáků na druhém stupni.

Graf č. 17 Odhad počtu žáků – celé spádové území, vysoká varianta



Zdroj: ČSÚ, Výzkumy Soukup, Klecany a okolní obce

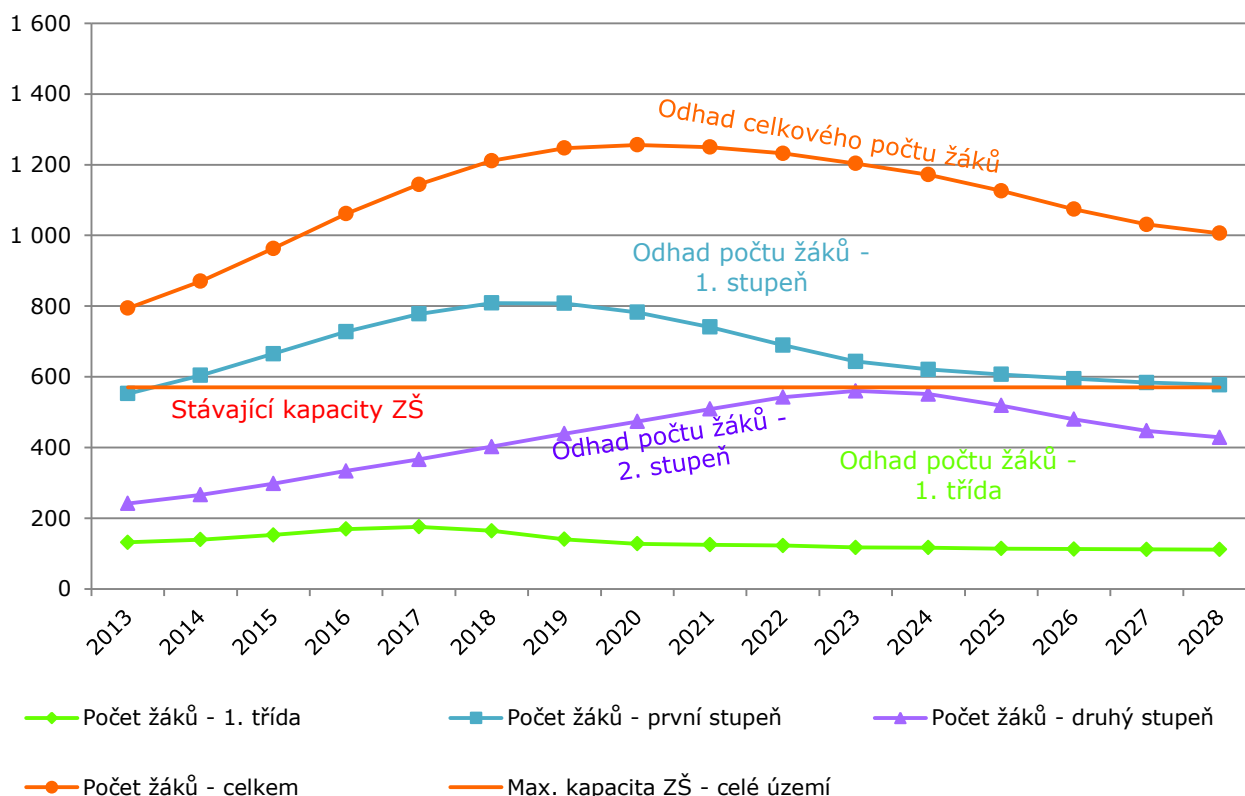
Odhadovaný počet žáků ZŠ, celé spádové území, nízká varianta

Podle nízké varianty počet prvňáčků poroste do roku 2017, kdy by měl dosáhnout cca 175 dětí. Poté lze očekávat postupný pokles zhruba na 120 prvňáčků.

Počet žáků na prvním stupni vzroste do roku 2018 na cca 800 a po roce 2020 začne klesat. V roce 2028 zde bude navštěvovat první stupeň cca 600 žáků.

Počet žáků na druhém stupni dlouhodobě poroste. Svého vrcholu by měl dosáhnout v roce 2023, kdy by mělo místní ZŠ navštěvovat až 600 žáků na druhém stupni. Poté lze očekávat pokles.

Graf č. 18 Odhad počtu žáků – celé spádové území, nízká varianta



Zdroj: ČSÚ, Výzkumy Soukup, Klecany a okolní obce

Počet prvňáčků a počet prvních tříd

Vezmeme-li v úvahu, že první třídy bude navštěvovat 98 % zde žijících šestiletých dětí, lze vypočítat počet prvňáčků. Při 28 žácích na třídu lze odhadnout i nutný počet otevíraných prvních tříd.

V příštích několika letech bude v celé spádové oblasti potřeba otevírat až 7 paralelních prvních tříd. Od roku 2018 by pak mělo stačit 6 prvních tříd, případně 5.

Tab. č. 29 Počet šestiletých dětí a počet prvních tříd – celá spádová oblast

	Počet žáků prvních tříd			Počet tříd při 28 žácích na třídu		
	Nízká var.	Střední var.	Vysoká var.	Nízká var.	Střední var.	Vysoká var.
2013/2014	132	132	132	5	5	5
2014/2015	140	140	140	5	5	6
2015/2016	153	153	154	6	6	6
2016/2017	169	170	171	6-7	6-7	6-7
2017/2018	176	177	179	6-7	7	7
2018/2019	164	166	169	6	6	6-7
2019/2020	141	144	147	5-6	5-6	5-6
2020/2021	128	146	165	5	5-6	6
2021/2022	125	145	164	5	5-6	6
2022/2023	123	143	164	5	5-6	6
2023/2024	117	139	160	4-5	5	6
2024/2025	117	139	163	4-5	5	6
2025/2026	114	138	164	4-5	5	6
2026/2027	113	138	165	4-5	5	6
2027/2028	112	138	166	4	5	6
2028/2029	111	138	167	4	5	6

Zdroj: Výzkumy Soukup

Počet šestáků a počet šestých tříd

Přestupy a změny škol se nejčastěji týkají dětí na začátku druhého stupně. Tak, jako jsme odhadovali počet prvňáků, odhadujeme počet šestáků. Předpokládáme, že místní ZŠ v šesté třídě bude chtít navštěvovat 75 % dětí ve věku 11 let. Na jednu třídu počítáme 28 žáků.

Ve školním roce 2015/16 by byla potřeba otevřít tři paralelní šesté třídy. V roce 2016/17 již čtyři a o dva roky později až pět. V případě vysoké varianty bude potřeba v některých letech otevírat i šest šestých tříd.

Tab. č. 30 Počet šestáků a počet šestých tříd – celá spádová oblast

	Počet žáků šestých tříd			Počet tříd při 28 žácích na třídu		
	Nízká var.	Střední var.	Vysoká var.	Nízká var.	Střední var.	Vysoká var.
2013/2014	72	72	72	3	3	3
2014/2015	75	75	75	3	3	3
2015/2016	80	80	81	3	3	3
2016/2017	93	94	94	4	4	4
2017/2018	105	106	107	4	4	4
2018/2019	111	113	114	4	4-5	4-5
2019/2020	117	119	121	4-5	5	5
2020/2021	127	129	132	5	5	5
2021/2022	140	142	145	5	5-6	6
2022/2023	145	148	151	5-6	6	6
2023/2024	136	140	144	5	5	5-6
2024/2025	118	123	128	5	5	5
2025/2026	108	124	141	4	5	5-6
2026/2027	106	123	140	4	5	5
2027/2028	104	121	139	4	5	5
2028/2029	100	118	136	4	4-5	5

Zdroj: Výzkumy Soukup

6. Seznam tabulek a grafů

Seznam tabulek:

Tab. č. 1 Celkový počet obyvatel v obcích ve spádovém území, 2013.....	8
Tab. č. 2 Porovnání věkové struktury obyvatel s hlášeným a obvyklým místem pobytu	9
Tab. č. 3 Vývoj počtu obyvatel ve sledovaných obcích.....	10
Tab. č. 4 Srovnání věkového složení obyvatelstva, 2013	12
Tab. č. 5 Počet obyvatel dle věkových skupin, 2013.....	13
Tab. č. 6 Pohyb obyvatel, 2001 - 2013.....	14
Tab. č. 7 Úhrnná plodnost*.....	16
Tab. č. 8 Varianty vývoje úhrnné plodnosti použité v prognóze	17
Tab. č. 9 Střední délka života při narození, Středočeský kraj v roce 2012 - 2013.....	18
Tab. č. 10 Minulá a očekávaná bytová výstavba (střední varianta).....	19
Tab. č. 11 Parametry budoucí migrace pro roky 2014 - 2028 - celé území	20
Tab. č. 12 Parametry budoucí migrace pro roky 2014 - 2028, ostatní obce.....	21
Tab. č. 13 Věková struktura migrace - celé spádové území, průměr za roky 2011 - 2013.....	22
Tab. č. 14 Vývoj celkového počtu obyvatel - orientační střední varianta.....	23
Tab. č. 15 Vývoj počtu dětí ve věku 0 - 2 roky - orientační střední varianta	24
Tab. č. 16 Vývoj počtu dětí ve věku 3 - 5 let - orientační střední varianta	25
Tab. č. 17 Vývoj počtu dětí ve věku 6 - 10 let - orientační střední varianta	26
Tab. č. 18 Vývoj počtu dětí ve věku 11 - 14 let - orientační střední varianta.....	27
Tab. č. 19 Vývoj počtu obyv. ve věku 15 - 25 let - orientační střední varianta	28
Tab. č. 20 Vývoj počtu obyv. ve věku 26 - 40 let - orientační střední varianta	29
Tab. č. 21 Vývoj počtu obyv. ve věku 41 - 64 let - orientační střední varianta	30
Tab. č. 22 Vývoj počtu obyv. ve věku 65 - 79 let - orientační střední varianta	31
Tab. č. 23 Vývoj počtu obyv. starších 80 let - orientační střední varianta	32
Tab. č. 24 Kapacita školských zařízení ve spádové oblasti.....	33
Tab. č. 25 Porovnání počtu zájemců o MŠ a počtu dětí s hlášeným pobytem	34
Tab. č. 26 Kapacita školských zařízení ve spádovém území.....	36
Tab. č. 27 Porovnání počtu žáků a počtu dětí s hlášeným pobytem, školní rok 2014/15.....	37
Tab. č. 28 Parametry návštěvnosti ZŠ pro odhad budoucího počtu žáků ZŠ	38
Tab. č. 29 Počet šestiletých dětí a počet prvních tříd - celá spádová oblast.....	42
Tab. č. 30 Počet šestáků a počet šestých tříd - celá spádová oblast.....	43

Seznam grafů:

Graf č. 1 Vývoj počtu obyvatel s hlášeným trvalým pobytem	10
Graf č. 2 Věková struktura obyvatel spádové oblasti* a Středočeského kraje, 31.12.2013.....	11
Graf č. 3 Míry plodnosti podle věku ČR, Středočeský kraj, okres Praha východ a spádová oblast, průměr za roky 2011 - 2013.....	17
Graf č. 4 Přírůstek stěhováním pozorovaný v letech 2004 - 2013 a prognózovaný	21
Graf č. 5 Vývoj počtu obyvatel dle 3 prognostických modelů - celé území	23
Graf č. 6 Vývoj počtu dětí ve věku 0 - 2 roky - celé území	24
Graf č. 7 Vývoj počtu dětí ve věku 3 - 5 let - celé území	25
Graf č. 8 Vývoj počtu dětí ve věku 6 - 10 let - celé území	26
Graf č. 9 Vývoj počtu dětí ve věku 11 - 14 let - celé území.....	27
Graf č. 10 Vývoj počtu obyvatel ve věku 15 - 25 let - celé území	28
Graf č. 11 Vývoj počtu obyvatel ve věku 26 - 40 let - celé území	29
Graf č. 12 Vývoj počtu obyvatel ve věku 41 - 64 let - celé území	30
Graf č. 13 Vývoj počtu obyvatel ve věku 65 - 79 let - celé území	31
Graf č. 14 Vývoj počtu obyvatel starších 80 let - celé území.....	32
Graf č. 15 Odhad vývoje počtu dětí ve věku 3 - 5 let v porovnání s kap. MŠ	35
Graf č. 16 Odhad počtu žáků - celé spádové území, střední varianta	39
Graf č. 17 Odhad počtu žáků - celé spádové území, vysoká varianta	40
Graf č. 18 Odhad počtu žáků - celé spádové území, nízká varianta.....	41

7. Zpracovatel průzkumu



Společnost VÝZKUMY SOUKUP se zabývá návrhem, realizací a zpracováním marketingových, sociologických a demografických výzkumů. Již od samého počátku naší existence jsme si stanovili za základní principy naší práce kvalitu, spolehlivost a spokojenost klientů. Naším cílem je provádět prakticky využitelné výzkumy, nikoliv výzkum pro výzkum. Proto veškeré činnosti koncipujeme tak, aby přinášely zcela konkrétní doporučení pro naše klienty.

Tomáš Soukup

