

Demografická prognóza



Klečany a okolní obce



Tomáš Soukup

Šmeralova 4

170 00 Praha - Bubeneč

IČ: 73534781

Tel: +420 739 358 697

E-mail: info@vyzkumysoukup.cz

www.vyzkumysoukup.cz

Březen 2015

Aktualizace: 31. 5. 2017

- Kap. 1. Resumé
- Kap. 3.1. Celkový počet obyvatel + vývoj počtu
- Kap. 3.3. Pohyb obyvatel
- Kap. 4.2.2. Porovnání výsledků prognózy a skutečnosti v roce 2016
- Kap. 5.3. Kapacity MŠ
- Kap. 5.2. Plánování kapacit ZŠ Klečany

Obsah

1.	Resumé – hlavní zjištění	3
2.	Metodologie	5
2.1.	Vymezení území prognózy	7
3.	Obyvatelstvo	8
3.1.	Celkový počet obyvatel	8
3.1.1.	Hlášené místo bydliště versus obvyklé místo pobytu	9
3.1.2.	Vývoj počtu obyvatel v letech 2001 - 2013	10
3.2.	Struktura obyvatel	11
3.2.1.	Pohlaví a věk obyvatel	11
3.2.2.	Věková struktura obyvatel dle návaznosti veřejných služeb	13
3.3.	Pohyb obyvatel	14
4.	Prognóza vývoje obyvatelstva.....	15
4.1.	Parametry prognózy	15
4.1.1.	Současná struktura obyvatel.....	15
4.1.2.	Plodnost.....	16
4.1.3.	Úmrtnost.....	18
4.1.4.	Migrace.....	19
4.2.	Výsledky prognózy	23
4.2.1.	Prognóza počtu obyvatel v jednotlivých věkových skupinách.....	24
4.2.2.	Porovnání výsledků prognózy a skutečnosti v roce 2016.....	33
5.	Analýza současného stavu veřejných služeb	34
5.1.	Mateřské školy a reflexe budoucího vývoje	34
5.2.	Plánování kapacit ZŠ v Klecanech.....	37
6.	Seznam tabulek a grafů	42
7.	Zpracovatel průzkumu	43

1. Resumé – hlavní zjištění

Na základě demografické prognózy se ukázala následující hlavní zjištění:

Bydlení a věková struktura obyvatel

- K 31. 12. 2016 žilo v Klecanech 3 365 obyvatel, v celém spádovém území pak **8 973 obyvatel**.
- Podle SLDB 2011 žilo ve spádových obcích o 12 % obyvatel více, ale neměli zde hlášené trvalé bydliště.
- Mezi lety 2002 - 2016 se počet obyvatel ve spádové oblasti zvýšil o 4 639 (o 90 % obyvatel), nejvíce ve Zdibech, Klecanech a v Husinci. V posledních letech se ovšem nárůst počtu obyvatel v celé oblasti zpomalil.
- V porovnání se Středočeským krajem i celou ČR žije ve spádovém území relativně mladší populace.
- Díky vysoké migraci vzrostla i porodnost. Zatímco v roce 2002 se rodilo 45 dětí ročně, na vrcholu v roce 2011 to bylo 169. Průměr za poslední 3 roky dosáhl 119 dětí.
- Očekáváme, že bytová výstavba bude pokračovat, ale v o něco nižší intenzitě než doposud.
- Při porovnání prognózy vycházející z dat z roku 2013 a skutečnosti v roce 2016 se ukázalo, že prognóza se naplnila. Čísla se u většiny věkových skupin liší maximálně v řádu jednotek procent.
- Do budoucna se počet seniorů starších 80 let prakticky zdvojnásobí.

Mateřské školy ve spádovém území

- V rámci celého spádového území působí 4 mateřské školy, jejichž stávající maximální kapacita k roku 2016/17 činila 389 dětí. V celé spádové oblasti žije 495 dětí ve věku 3 - 5 let a 90 % z nich mělo zájem navštěvovat MŠ.
- Počet dětí ve věku MŠ bude dle střední varianty do budoucna spíše stagnovat či klesat. Pokud bychom počítali pouze 3 – 5 leté děti, měly by postupně kapacity dostačovat. Pokud započteme nově i 2 leté děti (při návštěvnosti 45 %), budou v celé spádové oblasti i nadále chybět cca 2 třídy.

Plánování kapacit ZŠ Klecany

- Aktuální kapacita ZŠ Klecany činí 480 žáků a ve školním roce ji navštěvovalo 453 dětí. V posledních 3 letech bylo z kapacitních důvodů odmítnuto v součtu 45 zájemců o první třídu (jednalo se o přespolní zájemce). Ve spádovém území sídlí ZŠ ještě v Husinci a Zdibech (obě 1. stupeň).
- Z celkového počtu dětí ve věku 6 – 10 let v Klecanech navštěvovalo místní ZŠ 83 % a z dětí ve věku 11 – 14 let 47 %. Z ostatních obcí spádového území je míra návštěvnosti nižší.
- Pro plánování budoucího počtu žáků ZŠ Klecany jsme společně s vedením města vydefinovali 3 scénáře:
 - **První scénář** počítá se zachováním míry návštěvnosti z roku 2016 i do budoucna. V takovém případě by počet žáků narostl na cca 550 a bude potřeba otevírat 23 kmenových tříd. Při této variantě ovšem značná část místních dětí bude dojíždět do školy jinam.
 - **Druhý scénář** počítá s nárůstem zájmu rodičů o ZŠ Klecany. Na prvním stupni pokrývá 95 % dětí z Klecan, 90 % z ostatních obcí aktuálního školského obvodu a 15 % dětí z Husince a Zdib. Na druhém stupni pak 75 % dětí z Klecan až 25 % z Husince a Zdib. Při tomto scénáři bude místní školu navštěvovat až 770 žáků ve 29 až 30 kmenových třídách. Při této variantě bude ZŠ Klecany připravena pojmout téměř všechny děti z aktuálního školského obvodu + několik přespolních.
 - **Třetí, maximální, scénář** počítá jak se zvýšeným zájmem rodičů o místní ZŠ (scénář 2) tak i s rozšířením školského obvodu pro druhý stupeň pro Husinec a Zdiby. V takovém případě by místní ZŠ navštěvovalo až 900 žáků ve 34 kmenových třídách. Po roce 2025 lze ovšem očekávat mírný pokles žáků, jak postupně budou nynější silné ročníky odrůstat.

2. Metodologie

Prognóza budoucího vývoje populace obce Klecany a okolních obcí využívá tzv. **kohortně-komponentní metodu**. Tento přístup je založen na segmentaci populace do dílčích věkových skupin, které jsou vystaveny rozdílnému působení demografických procesů (porodnosti, úmrtnosti a migrace). Spočívá v posunu žijících mezi věkovými skupinami, tedy v převodu počtu žijících osob v dokončeném věku x na počet žijících v dokončeném věku $x+1$ po 1 roce prognózy.

- Parametry modelu kohortně-komponentní metody představují věkově specifické míry plodnosti, koeficienty přežití vypočítané z podrobných úmrtnostních tabulek odděleně pro muže a ženy, migrační saldo po jednotkách věku odděleně podle pohlaví a ukazatel feminity vyjadřující poměr narozených dívek k celkovému počtu narozených dětí.
- Prognóza byla zpracována odděleně pro muže a ženy po jednotkách věku s výchozí věkovou strukturou k 30. 6. 2013 a s horizontem prognózy do roku 2028. Delší časové období v případě obce nepovažujeme za relevantní.

Zdroje dat

Sociodemografická studie čerpá z více datových zdrojů. Primárním zdrojem **dat o obyvatelstvu** jsou statistiky vedené Českým statistickým úřadem, a to jak statistiky přirozené měny, tak výsledky Sčítání lidu, domů a bytů, které proběhlo na území České republiky v roce 2011. Informace o situaci doplňujeme dalšími statistikami (MŠMT, MŠ, ZŠ...) a údaji poskytnutými zástupci obce.

Aktualizace demografické prognózy

Demografická prognóza představuje výhled do budoucna, který je platný k aktuálnímu okamžiku, a v případě, že se předpokládané trendy skutečně naplní. Doporučujeme proto demografickou prognózu pravidelně aktualizovat, a to především:

- pravidelná aktualizace jednou za 3 - 4 roky
- aktualizace v případě, kdy se objeví nepředvídaná okolnost – např. změna územního plánu, velký developer, se kterým se nepočítalo, či jiná změna, která ovlivní atraktivnost zdejšího bydlení a škol (např. nový velký zaměstnavatel, nové dopravní napojení na město...).

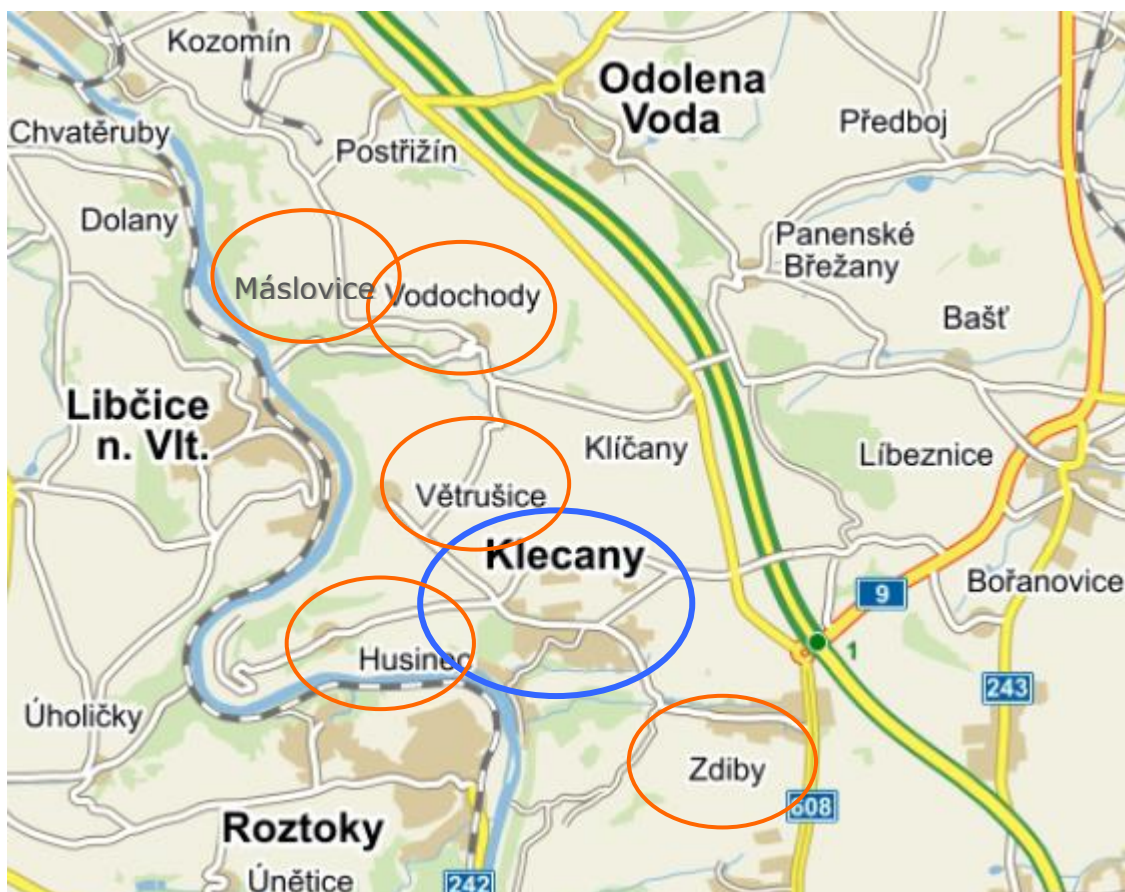


2.1. Vymezení území prognózy

Předkládaná demografická studie pracuje s devíti variantami vývoje:

1. Nízká varianta pro celé spádové území
2. Střední varianta pro celé spádové území
3. Vysoká varianta pro celé spádové území
4. Orientační střední varianta pro obec Klecany
5. Orientační střední varianta pro obec Zdiby
6. Orientační střední varianta pro obec Husinec
7. Orientační střední varianta pro obec Vodochody
8. Orientační střední varianta pro obec Větrušice
9. Orientační střední varianta pro obec Máslovice

Obr. 1 Obce zahrnuté do prognózy



Pokud v dalším textu používáme název obce, máme tím na mysli celou obec včetně všech místních částí.

3. Obyvatelstvo

3.1. Celkový počet obyvatel

K 31. 12. 2016 žilo na území obce Klecany celkem **3 365 obyvatel**, v celém spádovém území to bylo **9 764** obyvatel. Tyto početní údaje pocházející z Českého statistického úřadu zahrnují jak osoby hlášené k trvalému pobytu, tak také cizince s povolením k dlouhodobému pobytu.

Tab. č. 1 Celkový počet obyvatel v obcích ve spádovém území, 2016

Obec	Počet obyvatel
Zdíby	3 415
Klecany	3 365
Husinec	1 437
Větrušice	627
Vodochody	567
Máslovice	353
Celkový součet	7 764

Zdroj: ČSÚ

3.1.1. Hlášené místo bydliště versus obvyklé místo pobytu

Sčítání lidu, bytů a domů v roce 2011 zjišťovalo nejen počet obyvatel s hlášeným bydlištěm, ale i s obvyklým místem bydliště (kde skutečně žili bez ohledu na nahlášení se na úřady). K březnu 2011 dle Sčítání žilo ve spádové oblasti 8 929 obyvatel. Dle statistik ČSÚ mělo k 31. 12. 2010 přihlášené trvalé bydliště 7 949 osob. V Klecanech a okolních obcích tak žije zhruba o 12 % obyvatel více, než zde má hlášené bydliště. Nejvíce nepřihlášených osob nalezneme ve věkové kategorii 0 - 14 let (16 %).

Největší rozdíl mezi hlášeným a skutečným místem bydliště je patrný v Klecanech a ve Zdibech, tedy obcích s intenzivní bytovou výstavbou v letech 2009 až 2011. Obyvatelé nové výstavby si často hlásí trvalé bydliště se zpožděním.

Tab. č. 2 Porovnání věkové struktury obyvatel s hlášeným a obvyklým místem pobytu

Věk	a Počet obyvatel s obvyklým bydlištěm Březen 2011	b Počet obyvatel s hlášeným bydlištěm Prosinec 2010	Podíl a/b
Celkem	8 929	7 949	112 %
0 - 14	1 704	1 475	116 %
15 - 19	398	358	111 %
20 - 29	1 104	1 057	104 %
30 - 39	2 022	1 735	117 %
40 - 49	1 209	1 042	116 %
50 - 59	996	899	111 %
60 - 69	863	808	107 %
70 - 79	403	393	103 %
80+	192	182	105 %

Zdroj: ČSÚ, 31.12.2010 a SLDB 2011

Poznámka:

Vzhledem ke skutečnosti, že obce jsou financovány na základě údajů ČSÚ, budeme v dalších analýzách vycházet především z dat ČSÚ o obyvatelích s nahlášeným trvalým / dlouhodobým pobytem.

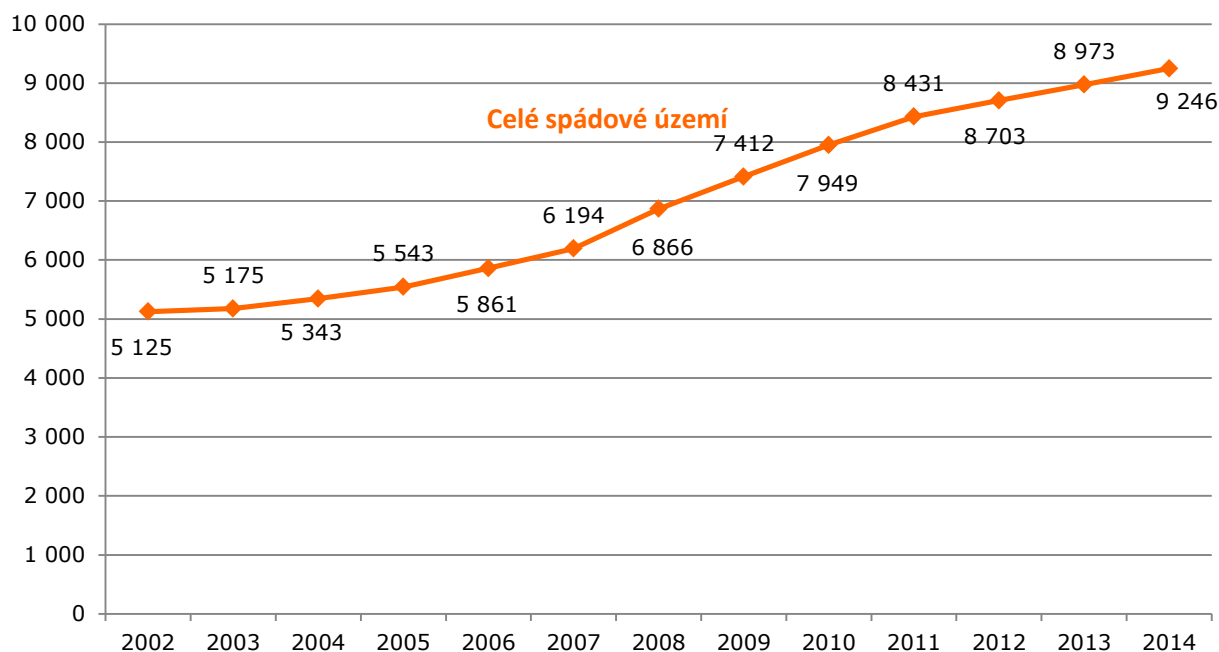
Při plánování kapacit doporučujeme myslet i na cca 12 % obyvatel s nenahlášeným trvalým pobytem.



3.1.2. Vývoj počtu obyvatel v letech 2001 - 2013

Celkový počet obyvatel spádové oblasti mezi lety 2002 a 2016 výrazně narostl. Za celé období se počet zdejších obyvatel zvýšil o 4 639 (o 90 %). Nejvíce rostl počet obyvatel ve Zdíbech (o 2 167), Klecanech (o 1 452) a Husinci (o 566). Naopak počet obyvatel Máslovice a Vodochod se zvýšil minimálně.

Graf č. 1 Vývoj počtu obyvatel s hlášeným trvalým pobytem



Zdroj: ČSÚ

Tab. č. 3 Vývoj počtu obyvatel ve sledovaných obcích

	2002	2004	2006	2008	2010	2012	2014	2016
Zdíby	1 248	1 436	1 719	2 280	2 608	2 951	3 181	3 415
Klecany	1 913	1 948	2 095	2 325	2 744	3 011	3 197	3 365
Husinec	871	865	921	1 056	1 282	1 338	1 397	1 437
Větrušice	385	381	396	424	486	543	596	627
Vodochody	428	438	459	506	542	530	546	567
Máslovice	280	275	271	275	287	330	329	353

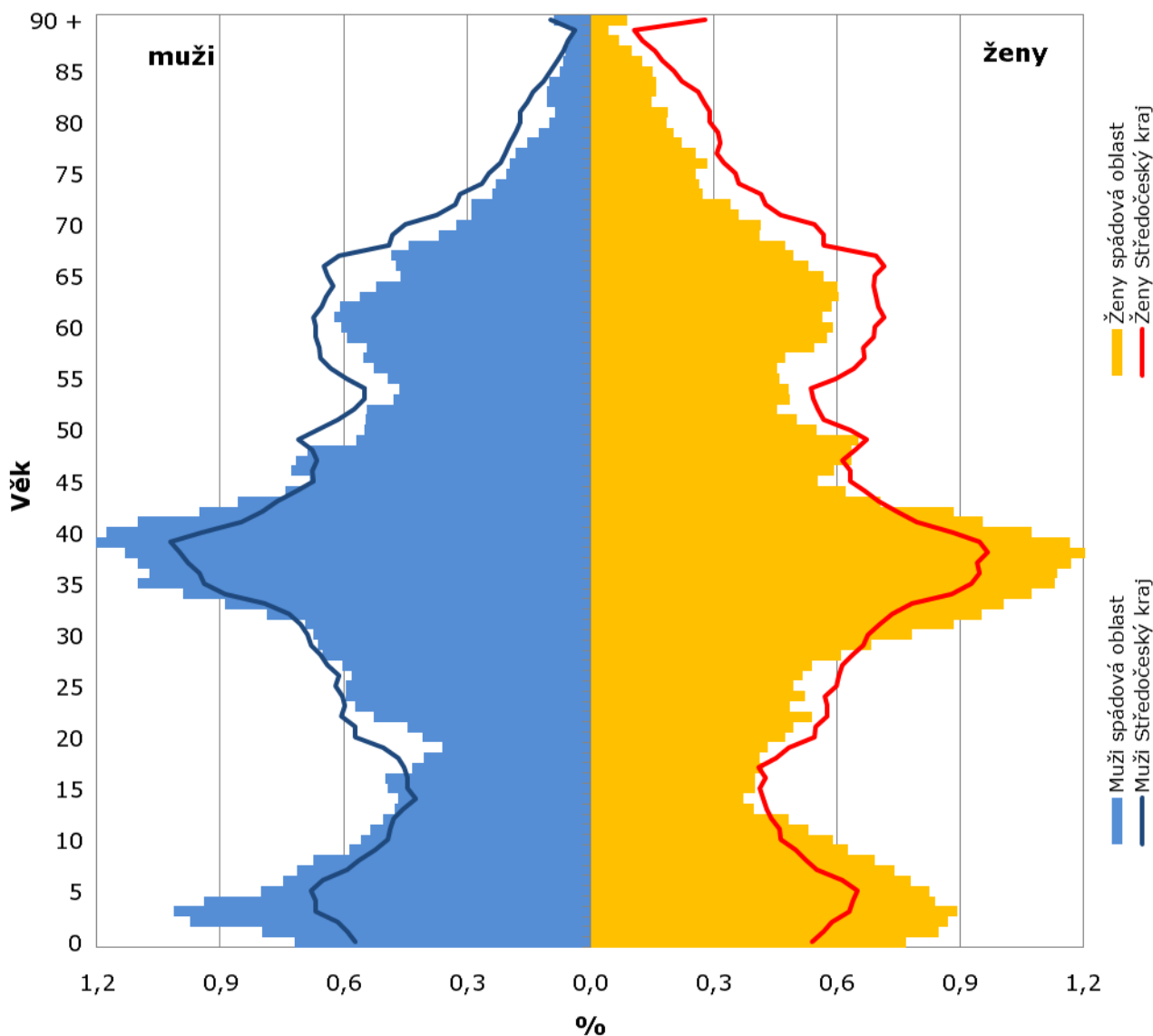
Zdroj: ČSÚ, 31.12.2013

3.2. Struktura obyvatel

3.2.1. Pohlaví a věk obyvatel

Počet mužů a žen je mezi obyvateli spádové oblasti **vyrovnaný**. Muži zde tvoří 50 % obyvatel.

Graf č. 2 Věková struktura obyvatel spádové oblasti* a Středočeského kraje, 31.12.2013



Zdroj: ČSÚ; * Očištěno o výkyvy (klouzavý průměr)

Podíváme-li se na graf **věkové struktury**, vidíme, že oproti Středočeskému kraji žije v celé spádové oblasti relativně více dětí do 10 let a osob ve věku 30 - 45 let. Naopak počet 50letých a starších je ve srovnání s krajem podprůměrný.

Populace spádové oblasti je právě díky vyššímu podílu dětí a mladistvých oproti celé ČR i Středočeskému kraji **výrazně mladší**. Na 100 dětí do 15 let připadá v celé spádové oblasti 58 seniorů starších 65 let. Je to způsobeno intenzivní bytovou výstavbou v posledních letech. Do nových bytů se stěhují především mladí lidé z Prahy a následně zakládají rodiny.

Tab. č. 4 Srovnání věkového složení obyvatelstva, 2013

Region	Obyvatelstvo ve věku			Celkem	% obyvatel ve věku			Index stáří
	0 – 14	15 – 64	65 a více		0 – 14	15 – 64	65 a více	
Klecany	636	2 095	370	3 101	21 %	68 %	12 %	58
Zdiby	746	2 053	293	3 092	24 %	66 %	9 %	39
Husinec	264	876	217	1 357	19 %	65 %	16 %	82
Větrušice	91	407	67	565	16 %	72 %	12 %	74
Vodochody	70	375	84	529	13 %	71 %	16 %	120
Máslovice	50	224	55	329	15 %	68 %	17 %	110
Celé spádové území	1 857	6 030	1 086	8 973	21 %	67 %	12 %	58
Středočeský kraj	214 652	875 654	212 030	1 302 336	16 %	67 %	16 %	99
ČR	1 577 455	7 109 420	1 825 544	10 512 419	15 %	68 %	17 %	116

Zdroj: ČSÚ, stav k 31.12.2013

3.2.2. Věková struktura obyvatel dle návaznosti veřejných služeb

Pro účely komunitního plánování jsme rozdělili obyvatele nikoli do 5letých věkových skupin, ale do skupin dle návaznosti veřejných služeb. Toto rozdělení je užitečné zejména pro plánování dalšího rozvoje obce.

Z tabulky níže je patrné, že ve věku do 2 let žije v celé spádové oblasti 458 dětí. Ve věku 3 – 5 let (mateřská škola) činí počet dětí 459. Děti školou povinných žije v celém území 900, přičemž dětí ve věku docházky na 1. stupeň ZŠ je 577 a na 2. stupeň ZŠ, případně dojíždějících na víceletá gymnázia do jiných měst, je 323 dětí.

Seniorů nad 65 let žije ve spádové oblasti 1 063, z toho je 205 obyvatel starší 80 let.

Tab. č. 5 Počet obyvatel dle věkových skupin, 2013

Věk. skup.	Veřejná služba	Klecany	Zdiby	Husinec	Větrušice	Vodochody	Máslovice	Celé spádové území
0 - 2		158	164	80	28	17	13	458
3 - 5	mateřská škola	163	178	73	14	18	15	459
6 - 10	1. stupeň ZŠ, zájmové aktivity a kroužky pro mladší žáky	177	262	77	30	22	10	577
11 - 14	2. stupeň ZŠ, víceletá gymnázia, zájmové aktivity pro mládež	122	125	33	17	13	15	323
15 - 25	SŠ, VŠ	301	311	131	73	75	41	929
26 - 40	mateřská centra, návrat do práce	902	805	376	157	125	84	2 448
41 - 64		873	897	364	174	177	99	2 583
65 - 79	pečovatelská služba	292	243	160	55	65	44	858
80 +	intenzivní soc. služby pro seniory	71	40	55	9	20	12	205

Zdroj: ČSÚ, 1.7.2013

3.3. Pohyb obyvatel

Dle ČSÚ **přibylo** od konce roku 2002 do konce roku 2012 v celém spádovém území **4 639 obyvatel**. Znamená to, že za posledních 15 let se počet obyvatel zvýšil o 90 %. Na tento růst měla největší vliv migrace. Počátek zvýšené migrace je patrný v roce 2004 a svého vrcholu dosáhla migrace v roce 2008. S odstupem cca 2 let je patrný nárůst počtu narozených dětí. Porodnost dosáhla svého vrcholu v roce 2011, kdy se zde narodilo 169 dětí. Aktuálně se drží na úrovni cca 110 – 120 dětí ročně.

Tab. č. 6 Pohyb obyvatel, 2002 - 2016

Období	Narození	Zemřelí	Přistěhovalí	Vystěhovalí	Přírůstek stěhováním	Celkový přírůstek	Stav 31.12.
2002	45	53	212	152	60	52	5 125
2003	42	58	229	163	66	50	5 175
2004	60	55	314	151	163	168	5 343
2005	70	50	322	142	180	200	5 543
2006	74	54	477	179	298	318	5 861
2007	88	48	488	195	293	333	6 194
2008	96	45	796	175	621	672	6 866
2009	120	45	800	329	471	546	7 412
2010	129	55	736	273	463	537	7 949
2011*	169	56	583	300	283	396	8 431
2012	129	48	532	341	191	272	8 703
2013	118	63	448	233	215	270	8 973
2014	118	62	474	257	217	273	9 246
2015	124	57	503	302	201	268	9 514
2016	114	52	542	354	188	250	9 764

Zdroj: ČSÚ

* V roce 2011 data upravena o výsledky sčítání obyvatel

4. Prognóza vývoje obyvatelstva

Budoucí vývoj počtu a struktury obyvatelstva v zásadě závisí na čtyřech faktorech:

- současné struktuře obyvatel podle věku a pohlaví,
- porodnosti,
- úmrtnosti,
- migraci.

Statistické upozornění:

Je třeba upozornit, že prognóza je platná pouze za podmínky, že nastanou předpokládané trendy popsané níže. Z tohoto důvodu počítáme s variantními řešeními zohledňující různé modely budoucí výstavby na území obce, jak z hlediska počtu nových bytů, tak z hlediska časování jejich výstavby.

4.1. Parametry prognózy

4.1.1. Současná struktura obyvatel

Prognóza vychází ze struktury obyvatel podle pohlaví a věku k 31. 6. 2013 evidované Českým statistickým úřadem. Prognóza pracuje s obyvatelstvem, které má trvalý či dlouhodobý pobyt na území spádových obcí (tedy včetně cizinců).

4.1.2. Plodnost

Budoucí úroveň plodnosti vyjádřená úhrnnou plodností a plodnost žen v závislosti na jejich věku (tj. míry plodnosti podle věku) jsou základním parametrem vstupujícím do prognostických výpočtů.

Úhrnná plodnost v Klecanech a okolních obcích

Na 1 matku žijící v Klecanech a okolí připadá v průměru 1,92 narozených dětí (průměr za poslední 3 roky), což je výrazně více než v okrese Praha východ či ve Středočeském kraji.

Tab. č. 7 Úhrnná plodnost*

Rok	Celé spádové území	Okres Praha – východ	Středočeský kraj	ČR
2011	2,29	1,67	1,53	1,45
2012	1,77	1,67	1,54	1,47
2013	1,70	1,70	1,54	1,48
Průměr za 2011 - 2013	1,92	1,68	1,53	1,46

Zdroj: ČSÚ * Počet živě narozených dětí na matku.

Poznámka:

Statisticky vysoká úhrnná plodnost, zvláště pak v roce 2011, je důsledkem intenzivní bytové výstavby a s ní spojené migrace. Mezi lety 2008 až 2010 se do spádového území přistěhovalo přes 1 500 nových obyvatel (saldo migrace). Většinou se jednalo o mladé páry, které následně zakládaly rodiny.

Lze předpokládat, že zvýšená úhrnná plodnost je důsledkem spíše koncentrace narozených dětí v čase, než že by ženy ve spádovém území preferovaly více dětí oproti ostatním ženám v ČR.

Parametry plodnosti pro prognózu

Vzhledem ke skutečnosti, že intenzivní bytová výstavba v Klecanech, Zdibech a částečně i v Husinci bude s největší pravděpodobností pokračovat, lze očekávat i nadprůměrné hodnoty úhrnné plodnosti.

U střední varianty očekáváme mírný pokles na hodnotu 1,8 dítěte na matku. U nízké varianty s úhrnnou plodností 1,6 dítěte a u vysoké 2,0 dítěte.



Tab. č. 8 Varianty vývoje úhrnné plodnosti použité v prognóze

	Nízká varianta	Střední varianta	Vysoká varianta
Skutečnost (2011 - 2013)		1,92	
Prognóza	1,60	1,80	2,0

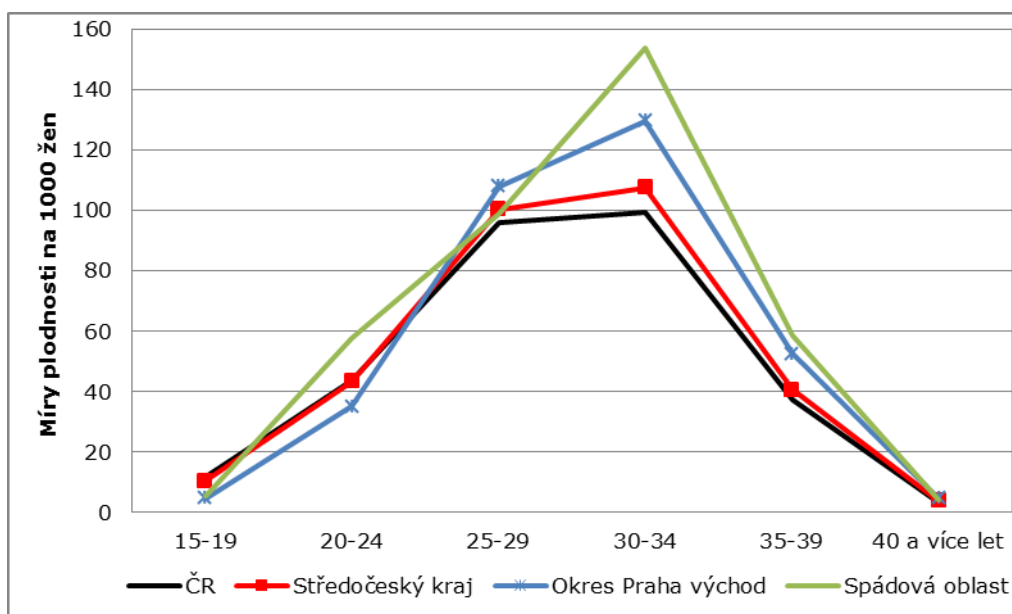
Zdroj: ČSÚ, odhad Výzkumy Soukup

Věkový profil úhrnné plodnosti

Pro prognózu budoucího demografického vývoje je důležitá jak celková úhrnná plodnost, tak i její věkový profil (jak starým ženám se rodí děti). Z grafu níže je jasně patrné, že ve spádové oblasti se děti rodí nadprůměrně matkám ve věku 30 - 34 let.

Pro prognózu budoucího vývoje plodnosti budeme požívat věkový profil plodnosti vycházející ze spádové oblasti z let 2011 až 2013. Do budoucna předpokládáme, že se bude mírně zvyšovat věk matek při narození dítěte, ovšem výrazně pomaleji než na přelomu 90. let 20. století a nového tisíciletí.

Graf č. 3 Míry plodnosti podle věku ČR, Středočeský kraj, okres Praha východ a spádová oblast, průměr za roky 2011 - 2013



Zdroj: ČSÚ, propočít Výzkumy Soukup

4.1.3. Úmrtnost

Pro odhad úmrtnosti vycházíme z podrobných úmrtnostních tabulek pro muže a ženy za období 2012 - 2013 vypočítaných pro Středočeský kraj.

Při odhadování naděje dožití vycházíme ze střední varianty projekce ČSÚ pro Středočeský kraj. Podle ní by v roce 2020 měla naděje dožití činit 77,1 let pro muže a 82,7 pro ženy. Tuto naději dožití jsme upravili do tří variant prognózy.

Tab. č. 9 Střední délka života při narození, Středočeský kraj v roce 2012 - 2013

	Muži	Ženy
2012-13 – stávající stav	75,2	80,9
Nízká varianta – prognóza	75,2	80,9
Střední varianta – prognóza	77,0	82,8
Vysoká varianta – prognóza	78,7	84,2

Zdroj: ČSÚ, odhad Výzkumy Soukup

4.1.4. Migrace

Na regionální úrovni je budoucí vývoj často ovlivněn spíše migrací než porodností či úmrtností. Bohužel odhadování budoucí migrace je velmi komplikované. Na migraci na regionální úrovni může mít vliv tolik aspektů, že není možné je všechny předvídat¹. Ze své podstaty se jedná vždy o pouhý předpoklad. Nezapočtením migrace bychom se ale dopustili většího zkreslení, než když započítáme byť i ne zcela přesný odhad budoucí migrace.

Ve spádovém území, zvláště pak v Klecanech, Zdibech a v Husinci, probíhala v posledních 10 letech intenzivní bytová výstavba. Mezi lety 2004 - 2008 se postavilo 715 bytových jednotek a mezi lety 2009 - 2013 dalších 789 bytů. Z přehledu sestaveného zástupci obcí vyplývá, že i do budoucna bude intenzivní výstavba pokračovat, i když ve volnějším tempu. V celé spádové oblasti má být vystavěno téměř 600 bytů mezi lety 2014 - 2018 a zhruba obdobné množství i v letech 2019 - 2023.

Tab. č. 10 Minulá a očekávaná bytová výstavba (střední varianta)

Obec	2004 - 2008	2009 - 2013	2014 - 2018	2019 - 2023	2024 - 2028
Husinec	177	33	75	83	47
Klecany	201	389	235	150	150
Máslovice	9	11	12	13	12
Větrušice	8	51	28	30	24
Vodochody	27	10	31	21	15
Zdiby	293	295	200	280	200
Celá spádová oblast	715	789	581	578	448

Zdroj: ČSÚ, starostové a zástupci jednotlivých obcí

¹ Jak se bude vyvíjet ekonomická situace, zda bude zájem o bydlení v obci, zda v sousední obci nepostaví satelitní městečko, jak se budou chovat rozvedení, zda se plánovaná výstavba nezpzdí...

Pro odhadování budoucí úrovně migrace jsme sestavili vlastní model, který bere v úvahu atraktivitu spádového území pro bydlení, dostupnost bydlení, budoucí developerské projekty a věkovou strukturu obyvatel.

Na základě modelu stanovujeme níže uvedené tři varianty migrace.

Tab. č. 11 Parametry budoucí migrace pro roky 2014 – 2028 – celé území

Varianta	Odhad salda migrace za roky 2014 - 2018	Odhad salda migrace za roky 2019 - 2023	Odhad salda migrace za roky 2024 - 2028	Odhad salda migrace CELKEM ZA ROKY 2014 - 2028
Nízká varianta	1 000	950	870	2 820
Střední varianta	1 170	1 300	1 150	3 620
Vysoká varianta	1 330	1 670	1 430	4 430

Zdroj: odhad Výzkumy Soukup

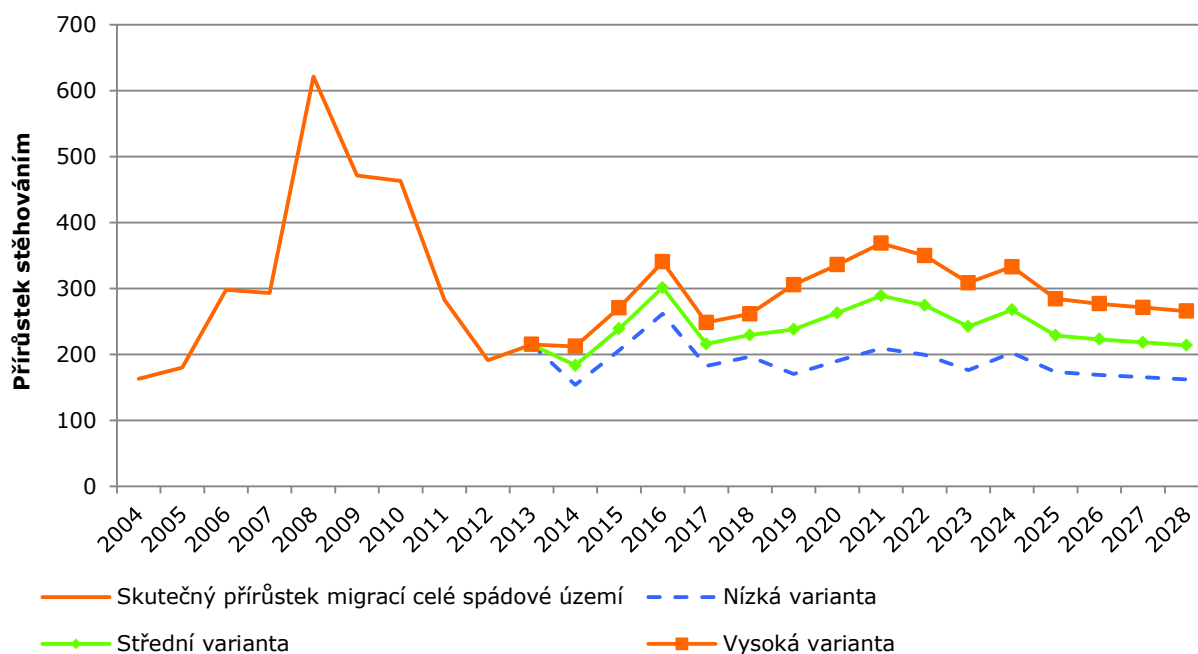
Střední varianta migrace pro celou spádovou oblast počítá, že se postaví zhruba 1 600 bytů. Celkové saldo migrace dosáhne cca 3 620 osob, z toho 1 170 by se mělo přistěhovat v první pětiletce, 1 300 ve druhé a 1 150 ve třetí.

Nízká varianta migrace pro celou spádovou oblast počítá, že saldo migrace dosáhne cca 2 800 osob v příštích 15 letech.

Vysoká varianta migrace pro celou spádovou oblast předpokládá, že celkové saldo migrace dosáhne více než 4 400 osob v příštích 15 letech.

Předpokládaný migrační přírůstek v závislosti na objemu a načasování výstavby ukazuje níže uvedený graf.

Graf č. 4 Přírůstek stěhováním pozorovaný v letech 2004 - 2013 a prognózovaný



Zdroj: ČSÚ, odhad Výzkumy Soukup

Pro doplnění uvádíme odhadované saldo migrace i pro další spádové obce.

Tab. č. 12 Parametry budoucí migrace pro roky 2014 – 2028, ostatní obce

Obec	Odhad salda migrace za roky 2014 - 2018	Odhad salda migrace za roky 2019 - 2023	Odhad salda migrace za roky 2024 - 2028	Odhad salda migrace CELKEM ZA ROKY 2014 - 2028
Husinec	170	210	140	520
Klecany	460	330	410	1 200
Máslovice	30	25	30	85
Větrušice	30	60	50	140
Vodochody	50	35	40	125
Zdiby	430	640	480	1 550

Zdroj: ČSÚ, odhad Výzkumy Soukup

Věk migrace

Do prognózy vývoje věkové struktury obyvatel započítáváme jak celkovou intenzitu migrace, tak i věkový profil přistěhovalých a vystěhovalých za poslední 3 roky. Z přehledu je jasně patrné, že do obcí ve spádovém území se stěhují především lidé ve věku 25 - 39 let sami, případně s malými dětmi.

Tab. č. 13 Věková struktura migrace – celé spádové území, průměr za roky 2011 - 2013

Věk	Přistěhovalí	Vystěhovalí
0 - 2	11 %	11 %
3 - 5	6 %	7 %
6 - 9	5 %	3 %
10 - 14	4 %	2 %
15 - 19	4 %	3 %
20 - 24	6 %	6 %
25 - 29	10 %	12 %
30 - 34	16 %	15 %
35 - 39	12 %	14 %
40 - 44	8 %	8 %
45 - 49	5 %	6 %
50 - 54	3 %	5 %
55 - 59	3 %	2 %
60 - 64	3 %	2 %
65 - 69	2 %	1 %
70 - 79	1 %	1 %
80+	1 %	1 %
Celkem	100 %	100 %

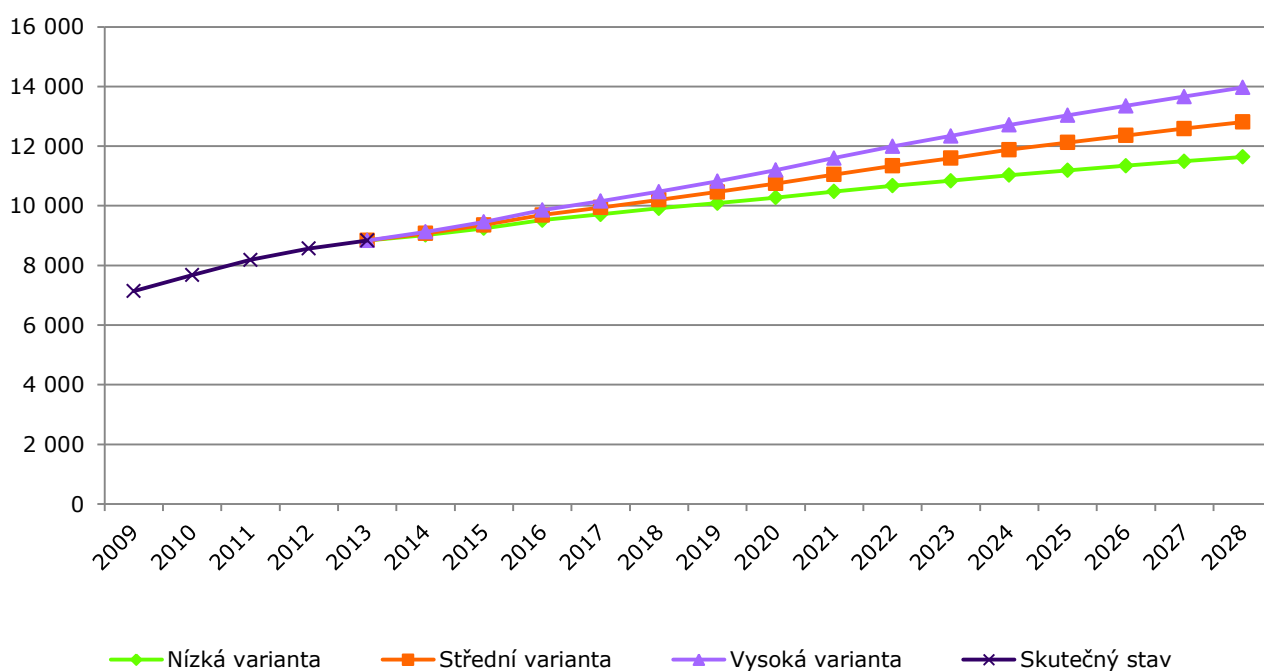
Zdroj: ČSÚ

4.2. Výsledky prognózy

Na základě výše uvedených parametrů byl proveden modelový výpočet vývoje počtu a struktury obyvatel města Klecany a okolních obcí.

Pokud se naplní výše uvedené předpoklady, lze očekávat, že celkový počet obyvatel v celé spádové oblasti bude v příštích 15 letech i nadále intenzivně růst. V roce 2028 by zde mělo žít oproti současným 8,8 tis. obyvatel cca 11,5 – 14 tis.

Graf č. 5 Vývoj počtu obyvatel dle 3 prognostických modelů – celé území



Zdroj: výpočet Výzkumy Soukup

Tab. č. 14 Vývoj celkového počtu obyvatel – orientační střední varianta

	2013 - skutečnost	2014	2016	2018	2020	2022	2024	2026	2028
Husinec	1 348	1 369	1 404	1 535	1 569	1 682	1 802	1 842	1 881
Klecany	3 056	3 132	3 459	3 592	3 745	3 892	4 049	4 216	4 381
Máslovice	330	335	348	360	370	381	393	405	416
Větrušice	554	569	587	605	647	661	695	727	739
Vodochody	530	544	567	591	622	630	645	662	677
Zdiby	3 029	3 131	3 328	3 519	3 793	4 092	4 295	4 505	4 717

Zdroj: výpočet Výzkumy Soukup

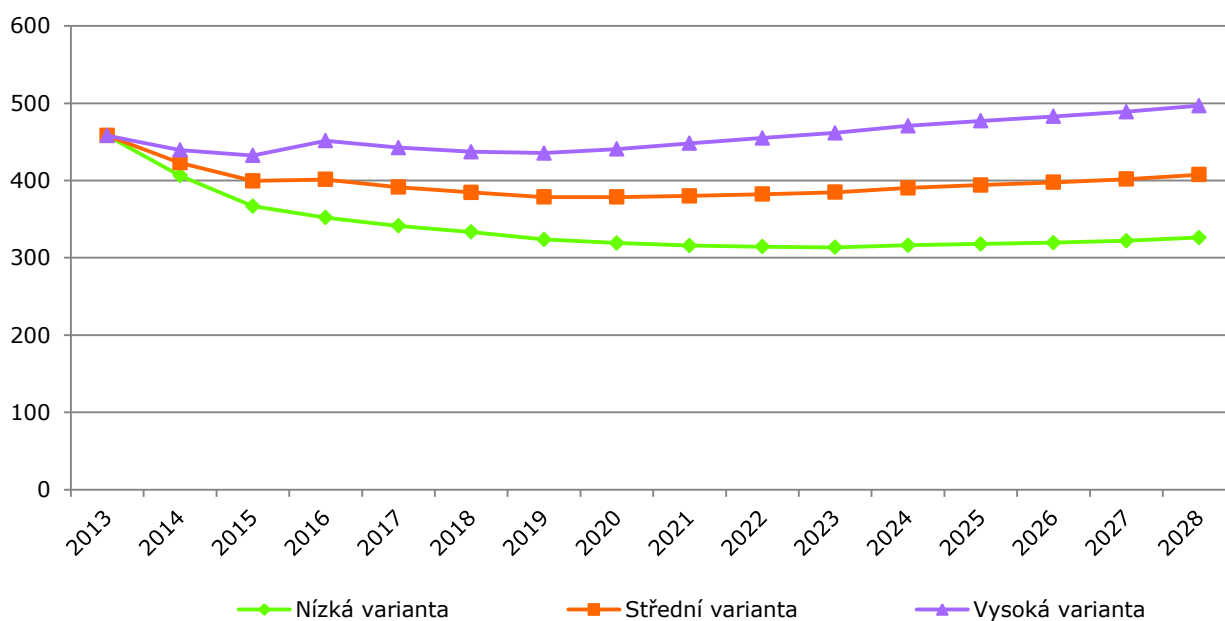
4.2.1. Prognóza počtu obyvatel v jednotlivých věkových skupinách

Pokud se splní podmínky definované v předchozí kapitole, lze do roku 2028 očekávat následující zásadní demografické změny.

Počet dětí ve věku 0 - 2 roky se bude držet na obdobné úrovni či poklesne.

V případě vysoké varianty lze očekávat počet nejmenších dětí okolo 450, jako doposud. V případě střední varianty poklesne na cca 400 dětí. A v případě nízké varianty je možné, že počet nejmenších dětí ve věku 0 - 2 roky klesne až na 300.

Graf č. 6 Vývoj počtu dětí ve věku 0 - 2 roky – celé území



Zdroj: ČSÚ, výpočet Výzkumy Soukup

Poznámka:

Na základě prognózy lze očekávat setrvalou poptávku po službách pro rodiny s malými dětmi (mateřská centra, programy pro matky na RD,...).

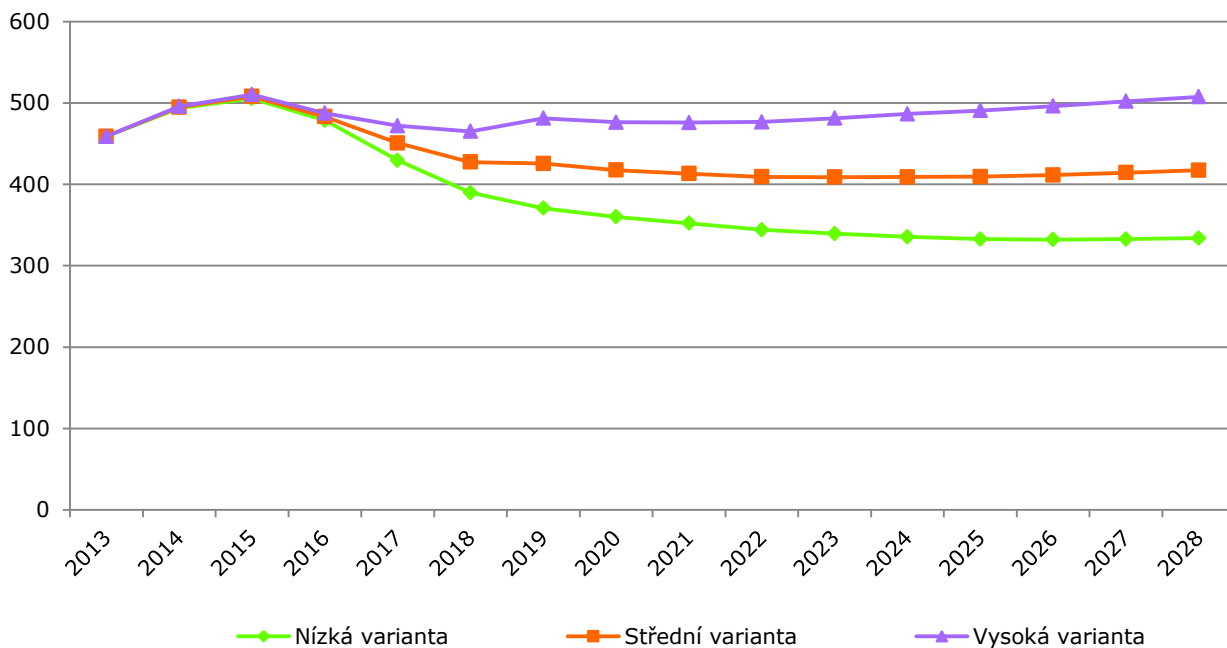
Tab. č. 15 Vývoj počtu dětí ve věku 0 - 2 roky – orientační střední varianta

	2013 - skutečnost	2014	2016	2018	2020	2022	2024	2026	2028
Husinec	80	72	58	62	57	59	63	60	59
Klecany	158	146	156	144	135	130	129	130	132
Máslovice	13	11	12	11	11	13	14	15	15
Větrušice	28	28	25	24	26	24	25	25	25
Vodochody	17	18	22	24	25	25	24	23	22
Zdiby	164	148	128	119	123	133	135	145	156
Husinec	80	72	58	62	57	59	63	60	59

Zdroj: výpočet Výzkumy Soukup

Počet dětí ve věku 3 - 5 let, tj. potenciálních žáků mateřských škol, se bude držet okolo 500 až do roku 2016. Poté lze očekávat spíše pokles. V případě střední varianty počet dětí ve věku 3 - 5 let poklesne na cca 400 okolo roku 2022.

Graf č. 7 Vývoj počtu dětí ve věku 3 - 5 let – celé území



Zdroj: ČSÚ, výpočet Výzkumy Soukup

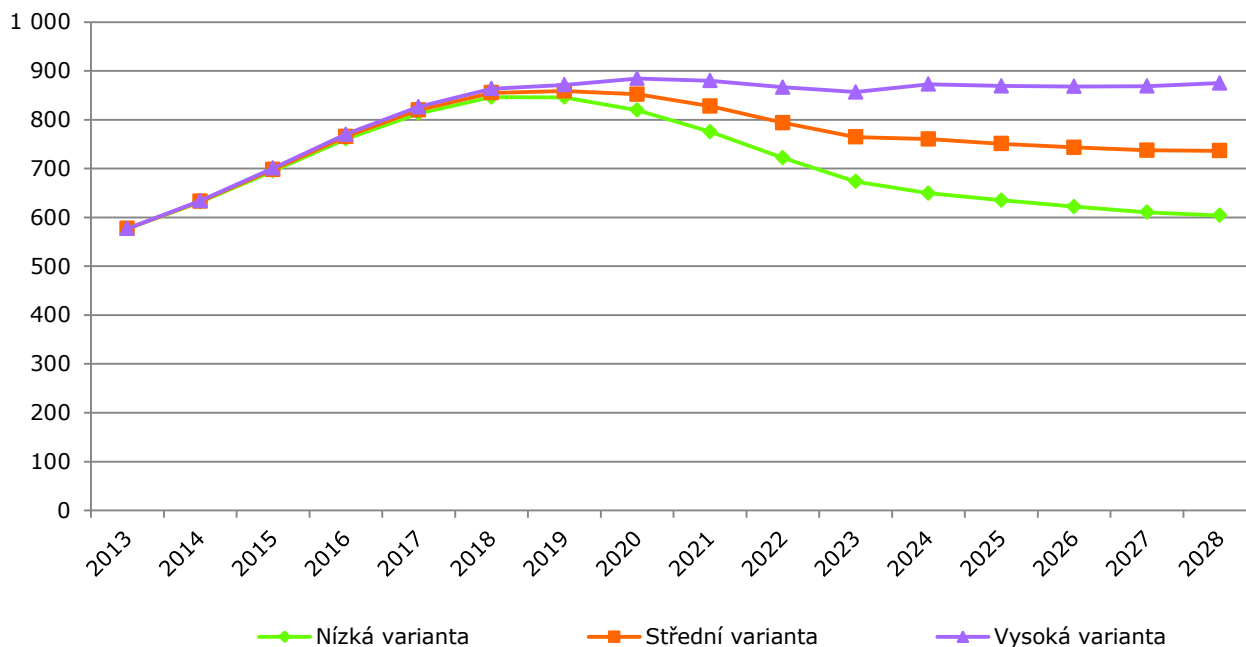
Tab. č. 16 Vývoj počtu dětí ve věku 3 - 5 let – orientační střední varianta

	2013 - skutečnost	2014	2016	2018	2020	2022	2024	2026	2028
Husinec	73	80	80	66	63	65	64	65	63
Klecany	163	174	170	156	157	145	140	138	139
Máslovice	15	17	13	11	12	12	13	14	15
Větrušice	14	19	28	27	26	26	26	26	26
Vodochody	18	20	18	21	24	25	25	24	24
Zdiby	178	185	173	145	135	137	141	144	150

Zdroj: výpočet Výzkumy Soukup

Počet dětí ve věku prvního stupně základní školní docházky výrazně poroste. Svého maxima by měl dosáhnout okolo roku 2019, kdy by v celé spádové oblasti mělo žít zhruba 870 dětí ve věku 6 - 10 let. Po roce 2020 by měl počet dětí mírně klesnout.

Graf č. 8 Vývoj počtu dětí ve věku 6 - 10 let – celé území



Zdroj: ČSÚ, výpočet Výzkumy Soukup

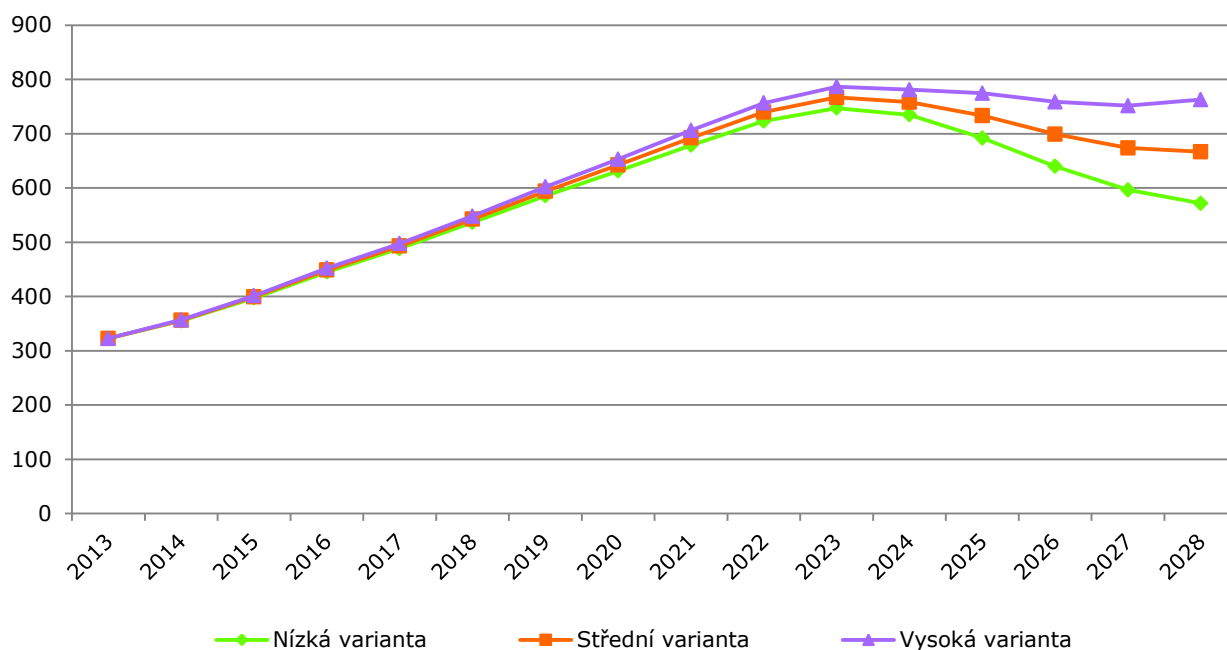
Tab. č. 17 Vývoj počtu dětí ve věku 6 - 10 let – orientační střední varianta

	2013 - skutečnost	2014	2016	2018	2020	2022	2024	2026	2028
Husinec	77	91	116	140	136	127	120	116	115
Klecany	177	200	259	303	297	283	275	263	253
Máslovice	10	12	20	26	24	21	22	21	22
Větrušice	30	28	29	33	47	48	46	47	46
Vodochody	22	24	30	33	37	37	42	44	44
Zdiby	262	278	312	320	311	278	255	252	257

Zdroj: výpočet Výzkumy Soukup

Počet dětí ve věku druhého stupně ZŠ intenzivně poroste. Ze stávajících cca 300 jich bude okolo roku 2023 ve spádové oblasti žít téměř 800.

Graf č. 9 Vývoj počtu dětí ve věku 11 - 14 let – celé území



Zdroj: ČSÚ, výpočet Výzkumy Soukup

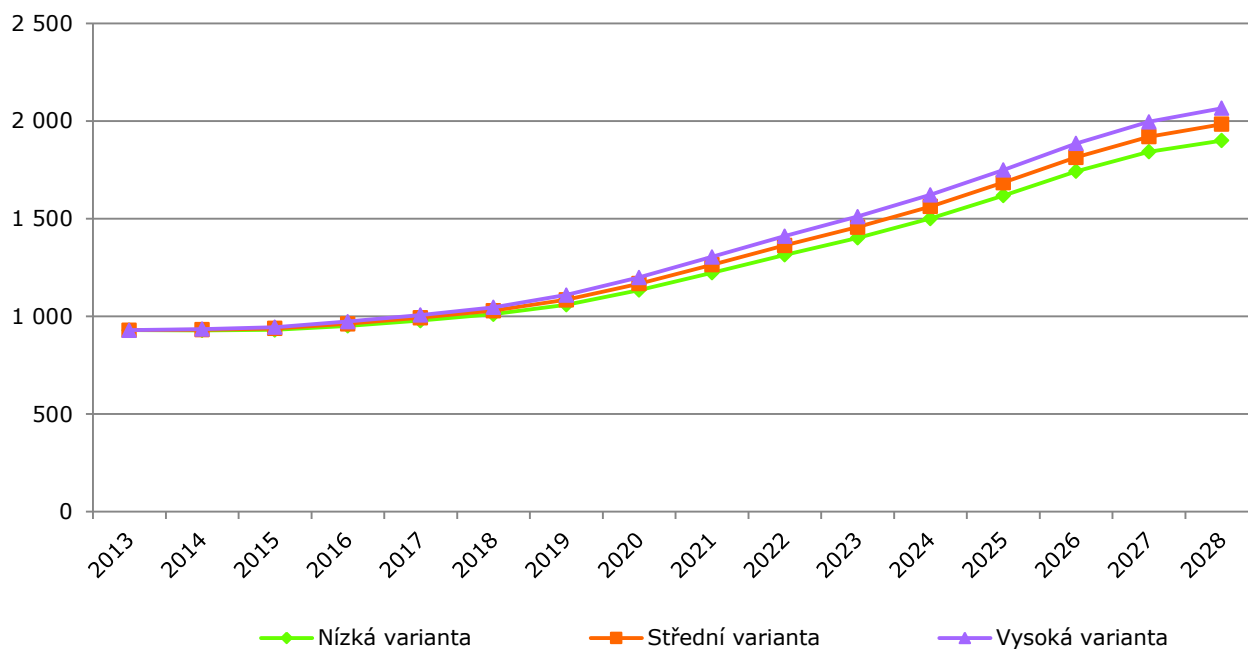
Tab. č. 18 Vývoj počtu dětí ve věku 11 - 14 let – orientační střední varianta

	2013 - skutečnost	2014	2016	2018	2020	2022	2024	2026	2028
Husinec	33	35	52	77	98	117	125	112	101
Klecany	122	134	154	168	212	259	257	245	243
Máslovice	15	12	8	10	16	22	21	18	19
Větrušice	17	18	20	26	24	26	40	43	39
Vodochody	13	15	20	22	25	30	31	31	37
Zdiby	125	141	194	239	267	285	284	250	228

Zdroj: výpočet Výzkumy Soukup

Ve věkové skupině **15 – 25 let** očekáváme nárůst po roce 2018. Z cca 1 000 naroste jejich počet až na 2 000.

Graf č. 10 Vývoj počtu obyvatel ve věku 15 - 25 let – celé území



Zdroj: ČSÚ, výpočet Výzkumy Soukup

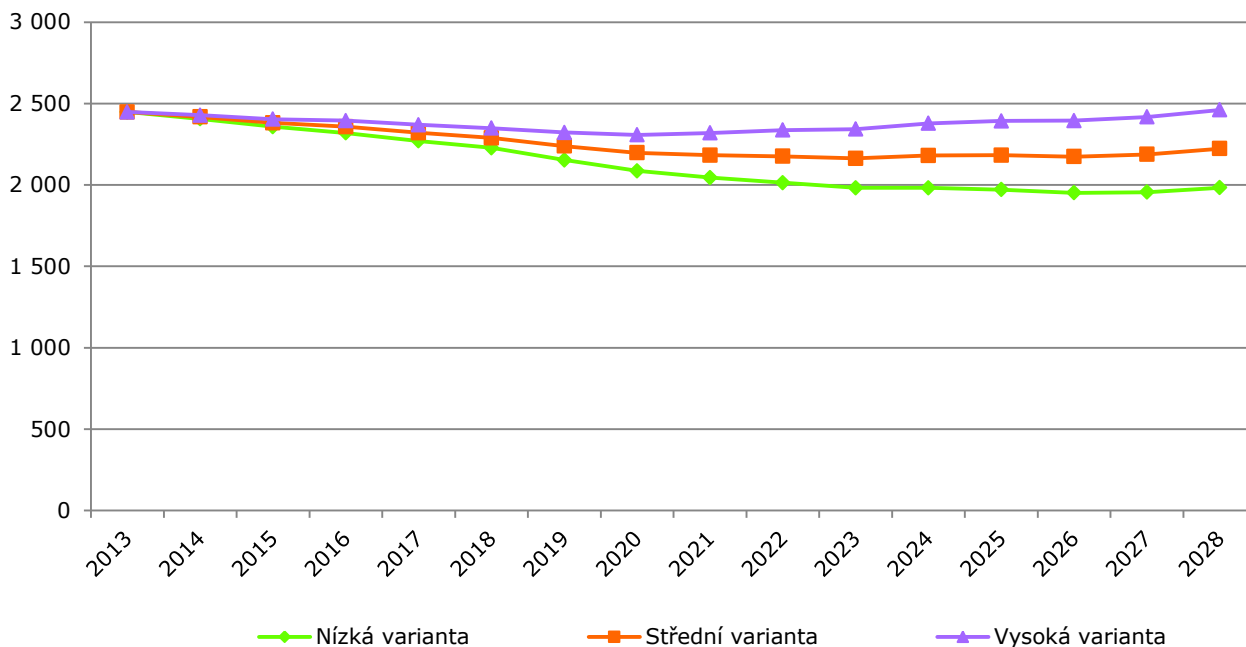
Tab. č. 19 Vývoj počtu oby. ve věku 15 - 25 let – orientační střední varianta

	2013 - skutečnost	2014	2016	2018	2020	2022	2024	2026	2028
Husinec	131	127	119	130	143	178	216	261	297
Klecany	301	291	316	339	378	430	521	611	659
Máslovice	41	43	49	43	41	37	41	46	47
Větrušice	73	70	64	64	66	71	68	78	91
Vodochody	75	70	62	57	60	63	64	78	82
Zdiby	311	331	353	396	479	584	653	741	806

Zdroj: výpočet Výzkumy Soukup

Počet obyvatel **ve věku 26 - 40 let** bude díky pokračující bytové výstavbě stagnovat. Po celé sledované období se jejich počet bude pohybovat mezi 2 – 2,5 tis.

Graf č. 11 Vývoj počtu obyvatel ve věku 26 - 40 let – celé území



Zdroj: ČSÚ, výpočet Výzkumy Soukup

Poznámka:

Počet obyvatel ve věku 26 – 40 let ovlivňuje poptávku po službách pro rodiny s dětmi (mateřská centra, nekuřácké restaurace, hlídání dětí aj.).

Tab. č. 20 Vývoj počtu obyv. ve věku 26 - 40 let – orientační střední varianta

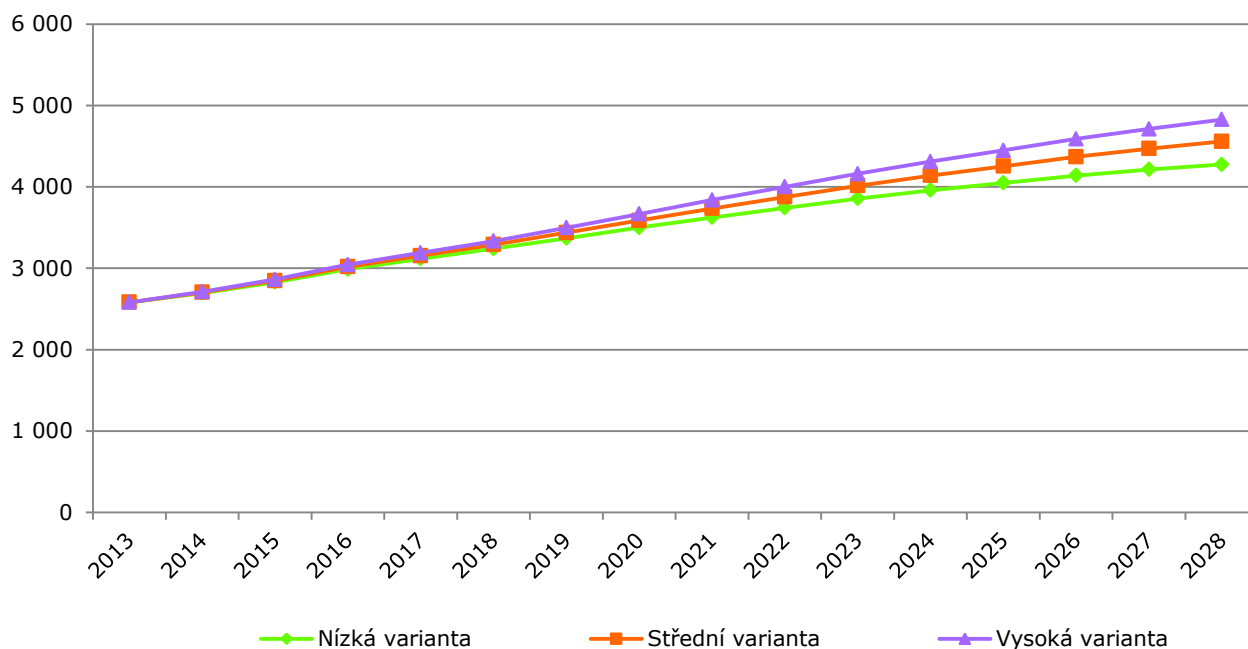
	2013 - skutečnost	2014	2016	2018	2020	2022	2024	2026	2028
Husinec	376	373	343	358	316	311	331	315	306
Klecany	902	884	922	872	822	764	718	709	738
Máslovice	84	80	70	67	63	71	71	74	78
Větrušice	157	161	159	153	157	145	146	140	128
Vodochody	125	130	135	140	137	131	132	122	118
Zdiby	805	790	728	699	702	754	783	813	856

Zdroj: výpočet Výzkumy Soukup



U věkové skupiny **41 - 64 let** očekáváme trvalý nárůst. V roce 2028 bude žít v celé spádové oblasti cca 4,5 tis. občanů v tomto věku, oproti současným 2,5 tis.

Graf č. 12 Vývoj počtu obyvatel ve věku 41 - 64 let – celé území



Zdroj: ČSÚ, výpočet Výzkumy Soukup

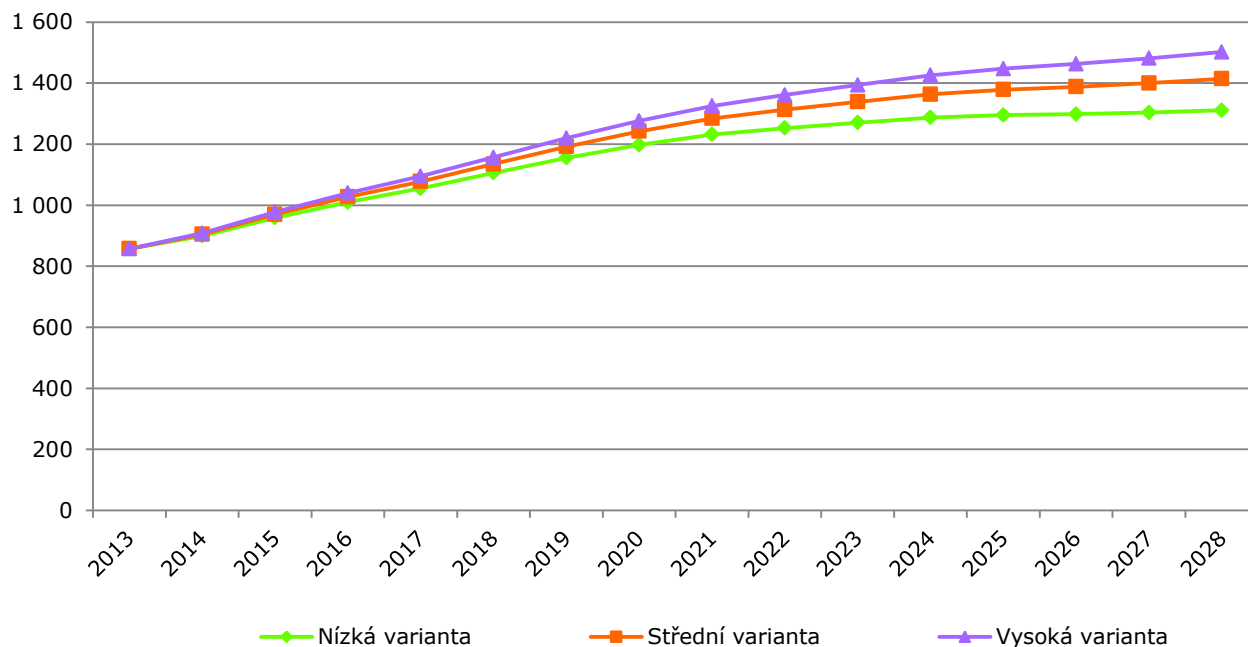
Tab. č. 21 Vývoj počtu obyv. ve věku 41 - 64 let – orientační střední varianta

	2013 - skutečnost	2014	2016	2018	2020	2022	2024	2026	2028
Husinec	364	370	396	447	492	559	603	622	644
Klecany	873	917	1 039	1 120	1 205	1 315	1 421	1 515	1 584
Máslovice	99	105	117	128	133	130	134	141	146
Větrušice	174	179	190	195	215	226	243	260	270
Vodochody	177	182	190	195	203	201	203	209	214
Zdiby	897	951	1 086	1 205	1 339	1 445	1 536	1 622	1 699

Zdroj: výpočet Výzkumy Soukup

Stejně jako v celé ČR i v Klecanech a okolí počet **seniorů poroste**. Ze stávajících 850 osob ve věku **65 - 79 let** jich zde bude v roce 2028 žít 1 300 – 1 500.

Graf č. 13 Vývoj počtu obyvatel ve věku 65 - 79 let – celé území



Zdroj: ČSÚ, výpočet Výzkumy Soukup

Poznámka:

Vzhledem k prognózovanému vývoji se bude v celé spádové oblasti pravděpodobně zvyšovat poptávka po terénních sociálních službách a poptávka po zdravotních službách.

Tab. č. 22 Vývoj počtu obyv. ve věku 65 - 79 let – orientační střední varianta

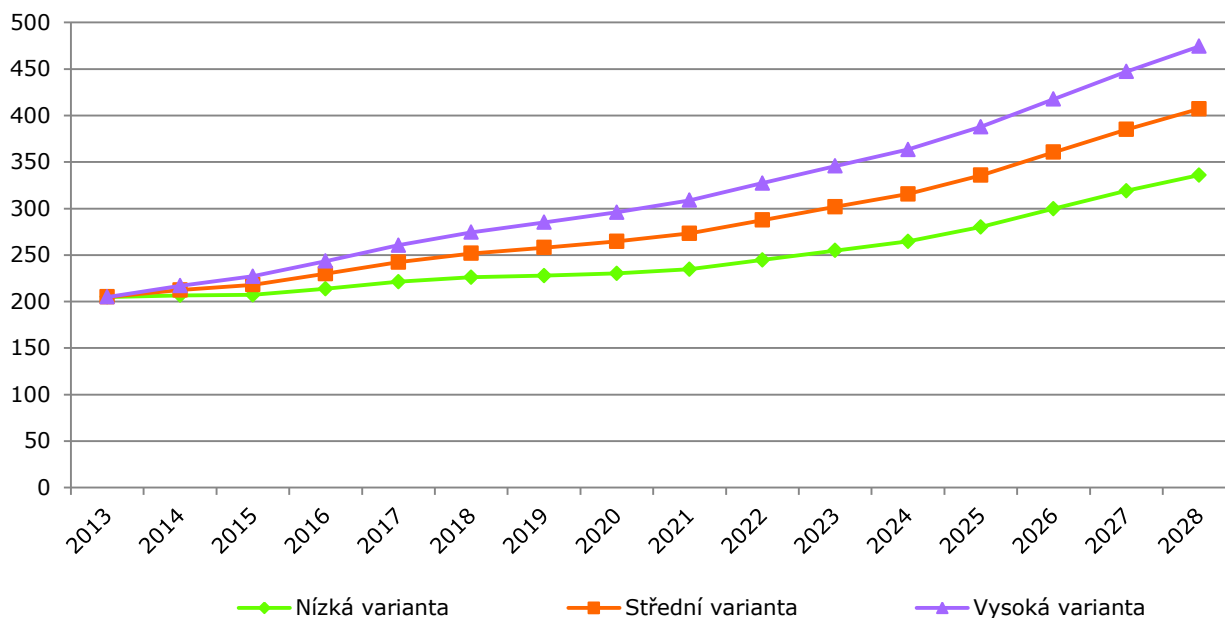
	2013 - skutečnost	2014	2016	2018	2020	2022	2024	2026	2028
Husinec	160	164	180	193	198	205	218	226	225
Klecany	292	313	358	390	437	461	475	486	498
Máslovice	44	43	48	53	59	62	64	56	53
Větrušice	55	57	62	72	76	78	81	85	87
Vodochody	65	65	70	80	90	95	97	100	107
Zdiby	243	262	309	347	382	412	428	435	444

Zdroj: výpočet Výzkumy Soukup



Výrazný nárůst lze očekávat také ve věkové skupině 80letých a starších. Počet **starších seniorů se** v průběhu následujících 15 let **zdvojnásobí**. Ze současných 200 osob se jejich počet zvýší na 300 - 450 v roce 2028. Nejvíce seniorů přibude v Klecanech a ve Zdibech.

Graf č. 14 Vývoj počtu obyvatel starších 80 let – celé území



Zdroj: ČSÚ, výpočet Výzkumy Soukup

Poznámka:

Vysoký nárůst počtu seniorů bude mít významný vliv na požadavky v oblasti zdravotnictví, sociálních služeb a bezbariérovosti. Výrazně poroste poptávka po terénních i pobytových sociálních službách, poptávka po zdravotních službách a budou se zvyšovat požadavky kladené na dostupnost veřejných míst a bezbariérovost.

Tab. č. 23 Vývoj počtu obyv. starších 80 let – orientační střední varianta

	2013 - skutečnost	2014	2016	2018	2020	2022	2024	2026	2028
Husinec	55	57	60	62	65	63	62	64	72
Klecany	71	74	85	100	102	105	112	120	135
Máslovice	12	12	10	10	10	12	14	19	21
Větrušice	9	9	9	11	10	17	20	23	27
Vodochody	20	20	21	19	20	24	27	30	30
Zdiby	47	44	46	50	56	64	80	104	122

Zdroj: výpočet Výzkumy Soukup



4.2.2. Porovnání výsledků prognózy a skutečnosti v roce 2016

Výsledky prognózy byly při aktualizaci porovnány se skutečností. Podle střední varianty mělo v celé spádové oblasti v polovině roku 2016 žít 9 692 obyvatel. Ve skutečnosti zde mělo hlášené trvalé bydliště 9 639 osob. Prognóza tedy odhadovala o 1 % obyvatel více, než jich ve skutečnosti bylo.

Největší rozdíl (5 %) nalezneme ve věkové skupině 3 – 5 let, kdy ve spádové oblasti žilo o 25 dětí více, než kolik bylo predikováno. Celkově tak můžeme shrnout, že minimálně po tyto tři roky demografická prognóza ve střední variantě odpovídá skutečnosti.

Tab. č. 24 Porovnání výsledků prognózy a skutečnosti, 2016*

Věk	Prognóza 2016, střední var.	Skutečnost 2016	Podíl prognóza / skutečnost
0 – 2	401	409	98 %
3 – 5	483	508	95 %
6 – 10	765	776	99 %
11 – 14	449	430	104 %
15 – 25	962	896	107 %
26 – 40	2 357	2 375	99 %
41 – 64	3 018	2 988	101 %
65 – 79	1 027	1 029	100 %
80 +	230	230	100 %
Celkem	9 692	9 639	101 %

Zdroj: Výzkumy Soukup, ČSÚ, * Celé spádové území k polovině roku 2016

5. Analýza současného stavu veřejných služeb

5.1. Mateřské školy a reflexe budoucího vývoje

V rámci celého spádového území působí 4 mateřské školy zřizované obcemi a jedna dětská skupina zaregistrovaná v rejstříku MŠMT. Jejich **stávající maximální kapacita činí celkově 389 míst**. Kapacity školek jsou plně vytíženy především ve Zdíbech a Husinci - Řeži. V posledním školním roce musely školky odmítnout v součtu 46 zájemců, kteří splnili kritéria (většinou věk a místo bydliště).

Tab. č. 25 Kapacita školských zařízení ve spádové oblasti

Obec	Stávající kapacita	Počet žáků ve školním roce 2016/17	Odmítnuto zájemců 2016/17**
Klecany	175	175	0
Zdíby	125	125	30
Husinec - Řež	49	49	16
Máslovice	28	28	0
Větrušice (dětská skupina)	12	16*	0
Celkem	389	393*	46

Zdroj: Databáze MŠMT, zástupci obcí, květen 2017

* Dětskou skupinu ve Větrušicích navštěvuje více dětí, neboť se různě střídají

** Vzhledem k blízkosti škol a možnosti podat si více přihlášek očekáváme, že se část odmítnutých zájemců bude překrývat.

Porovnání počtu dětí a zájemců o MŠ

Ve spádovém území má dle prognózy z roku 2015 aktuálně přihlášeno trvalé bydliště 495 dětí ve věku 3 - 5 let (průměr za prognózované roky 2014-16). Průměrný počet dětí majících zájem o návštěvu MŠ za poslední 3 roky činil 447. Index návštěvnosti MŠ tak dosahuje 90 %. Pro srovnání, v původní prognóze byl 88 %.

Tab. č. 26 Porovnání počtu zájemců o MŠ a počtu dětí s hlášeným pobytem

	Celé spádové území, průměr 2014 - 16
Počet zájemců o MŠ (navštěvující + odmítnutí)	447
Počet dětí žijící v lokalitě ve věku 3 - 5 let*	495
Podíl zájemců o MŠ na celkovém počtu místních dětí ve věku 3 - 5 let	90 %

Zdroj: Klecany a okolní obce, ČSÚ, prognóza Výzkumy Soukup

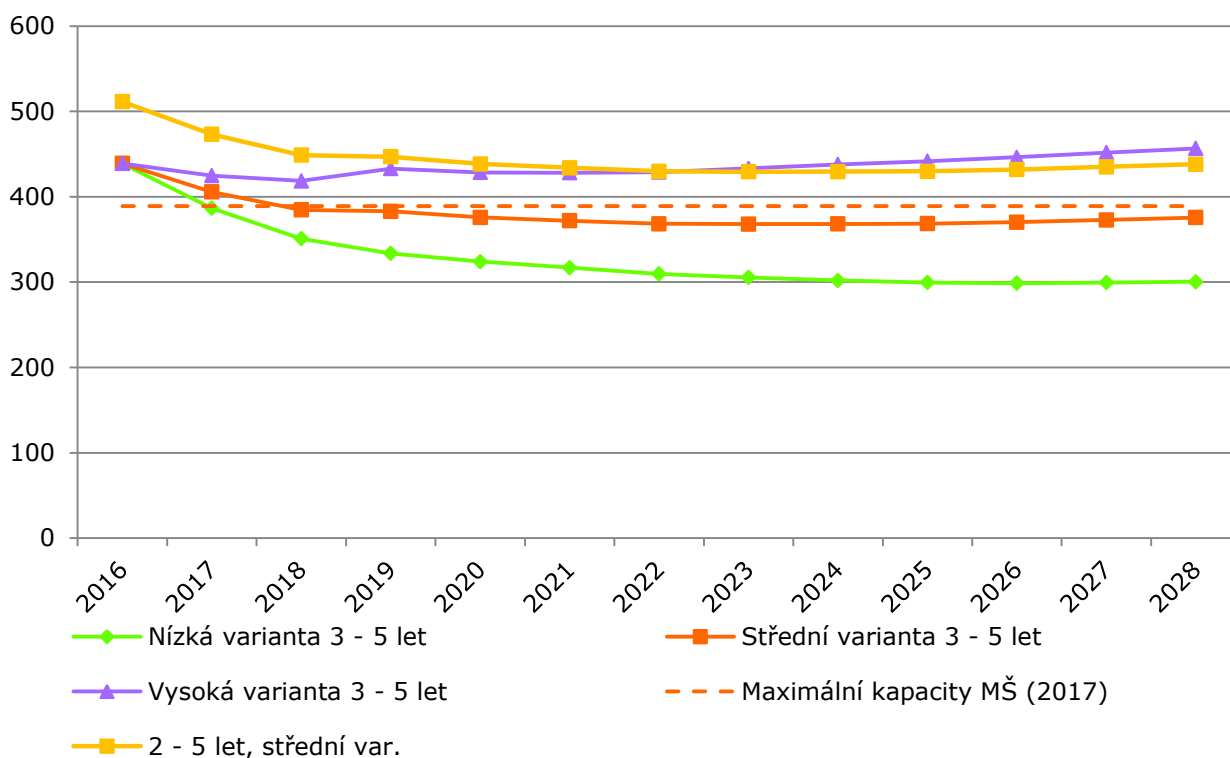
* Dle demografické prognózy, střední varianta

Počet dětí ve věku 3 – 5 let by měl do budoucna spíše klesat. Podle střední varianty by tak již od roku 2018 měly celkové kapacity MŠ ve spádovém území odpovídat počtu zájemců ve věku 3 – 5 let.

Je ovšem upozornit, že dle změny školského zákona budou MŠ povinny přijímat i dvouleté zájemce. Dvouletých dětí pak ve spádové oblasti bude žít cca 100 – 150. Odhadujeme, že cca 50 – 80 z nich bude chtít navštěvovat MŠ. **Celkové potřebné kapacity MŠ budou pro cca 430 – 450 dětí. Oproti stávajícím kapacitám tak budou chybět cca 2 třídy.**

Orientační prognóza vývoje počtu dětí v jednotlivých obcích je uvedena v kap. 4.2.1.

Graf č. 15 Odhad vývoje zájemců* o MŠ,



* Při indexu návštěvnosti = 90 % u dětí 3 – 5 let, 45 % u dvouletých dětí

Zdroj: ČSÚ, Výzkumy Soukup, Klecany a okolní obce

5.2. Plánování kapacit ZŠ v Klecanech

Aktuální kapacita ZŠ Klecany činí 480 žáků. Ve školním roce 2016/17 ji navštěvovalo 453 žáků. Škola je aktuálně zaplněna a v posledních 3 letech bylo z kapacitních důvodů odmítnuto v součtu 45 zájemců o první třídu. Jednalo se ovšem o přespolní zájemce mimo školský obvod. Ten tvoří město Klecany a obce Máslovice, Větrušice a Vodochody.

Základní škola se dále nachází v Husinci a ve Zdibech.

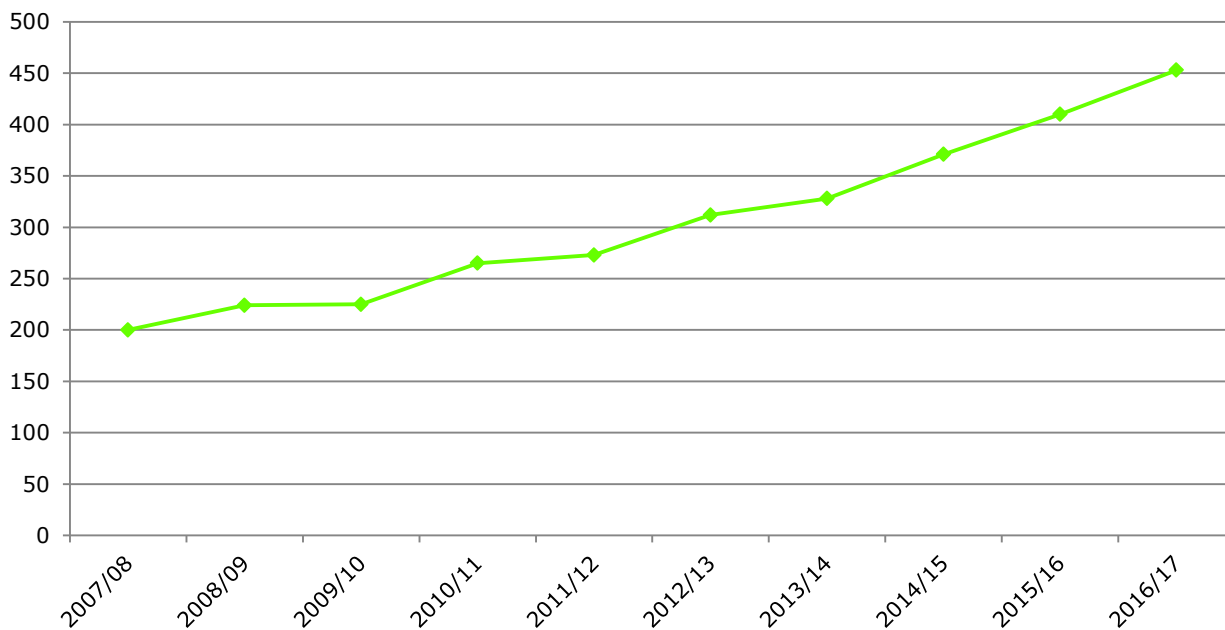
Tab. č. 27 Kapacita školských zařízení ve spádovém území

Zařízení	Název	Kapacita ZŠ	Obsazenost 2016/17
ZŠ	Klecany (1. – 9. třída)	480	453
ZŠ	Husinec (1. – 5. třída)	140	78
ZŠ	Zdiby (1. – 5. třída)	200	148
	Celkem	820	679

Zdroj: Databáze MŠMT, Klecany a okolní obce, květen 2017

Počet žáků ZŠ Klecany se za posledních deset let více než zdvojnásobil. V roce 2007/08 navštěvovalo školu 200 žáků. O deset let později to bylo 453.

Graf č. 16 Vývoj počtu žáků ZŠ Klecany



Zdroj: Klecany a okolní obce, květen 2017

Porovnání kapacit ZŠ a počtu dětí

Ve spádovém území má v Klecanech dle prognózy aktuálně přihlášeno trvalé bydliště 259 dětí ve věku 6 - 10 let. První stupeň zdejší ZŠ pak aktuálně navštěvuje 215 žáků z Klecan. Index návštěvnosti místní ZŠ je u dětí z Klecan 83 % na prvním stupni. Analogicky jsou vypočítány indexy návštěvnosti pro všechny obce ve spádovém území.

Tab. č. 28 Porovnání počtu žáků a počtu dětí dle trvalého bydliště, 2016/17

	Dětí ve věku 6 – 10 let*	Dětí ve věku 11 - 14 let*	Žáků na 1. stupni	Žáků na 2. stupni	Index návštěvnosti 1. stupeň	Index návštěvnosti 2. stupeň
Husinec	116	52	1	7	1 %	13 %
Klecany	259	154	215	72	83 %	47 %
Máslovice	20	8	12	3	59 %	38 %
Větrušice	29	20	28	9	97 %	44 %
Vodochody	30	20	16	7	54 %	35 %
Zdiby	312	194	44	19	14 %	10 %
Ostatní	n/a	n/a	8	9	n/a	n/a

Zdroj: ZŠ a MŠ Klecany, Výzkumy Soukup, * Odhad dle prognózy

Poznámka:

V porovnání s jinými obcemi, ve kterých jsme zpracovávali demografickou studii, vyplývá, že míra návštěvnosti ZŠ Klecany je spíše podprůměrná. Obvykle místní školu navštěvuje cca 90 – 95 % dětí ve věku prvního stupně a 75 % dětí ve věku druhého stupně. V Klecanech se ukazuje, že děti častěji než jinde navštěvují školy mimo místo bydliště.

Plánování kapacit ZŠ

Budoucí počet žáků ZŠ závisí především na dvou aspektech. Prvním je počet dětí žijících ve spádové oblasti (viz kap. 4.2.1.). Druhým aspektem je zájem o návštěvu místní ZŠ, což můžeme vyjádřit jako % dětí, kteří budou místní ZŠ navštěvovat (index návštěvnosti). Na základě analýzy stávající struktury žáků a diskuze s vedením města Klecany stanovujeme tři scénáře:

- 1. scénář počítá, že i v budoucnu bude místní ZŠ navštěvovat stejný podíl dětí jako doposud. Znamená to, že „pouze“ 83 % bydlících v Klecanech ve věku 6 – 10 let, respektive 47 % dětí ve věku 11 – 14 let bude navštěvovat místní ZŠ. Děti z Husince a ze Zdiby budou místní ZŠ navštěvovat minimálně.
- 2. scénář počítá s tím, že zájem o místní ZŠ ze strany rodičů vzroste a kapacity pokryjí téměř všechny děti ve stávajícím školském obvodu. Zdejší školu bude navštěvovat i malá část dětí z Husince a Zdiby, zvláště na druhém stupni. Tuto variantu odhadujeme jako **nejvíce pravděpodobnou**.
- 3. scénář počítá, že druhý stupeň bude spádovým nejen pro stávající školský obvod, ale i pro Husinec a Zdiby.

Ve všech scénářích je připočteno 17 žáků z obcí mimo školský obvod (aktuální stav).

Tab. č. 29 Index návštěvnosti ZŠ pro odhad budoucího počtu žáků ZŠ

	1. scénář: aktuální stav, nízká varianta	2. scénář: Reálná varianta	3. Scénář Klecany spádová ZŠ pro 2. stupeň
1. stupeň			
Husinec	1 %	15 %	15 %
Klecany	83 %	95 %	95 %
Máslovice	59 %	90 %	90 %
Větrušice	97 %	90 %	90 %
Vodochody	54 %	90 %	90 %
Zdiby	14 %	15 %	15 %
2. stupeň			
Husinec	13 %	25 %	60 %
Klecany	47 %	75 %	75 %
Máslovice	38 %	70 %	70 %
Větrušice	44 %	70 %	70 %
Vodochody	35 %	70 %	70 %
Zdiby	10 %	25 %	50 %

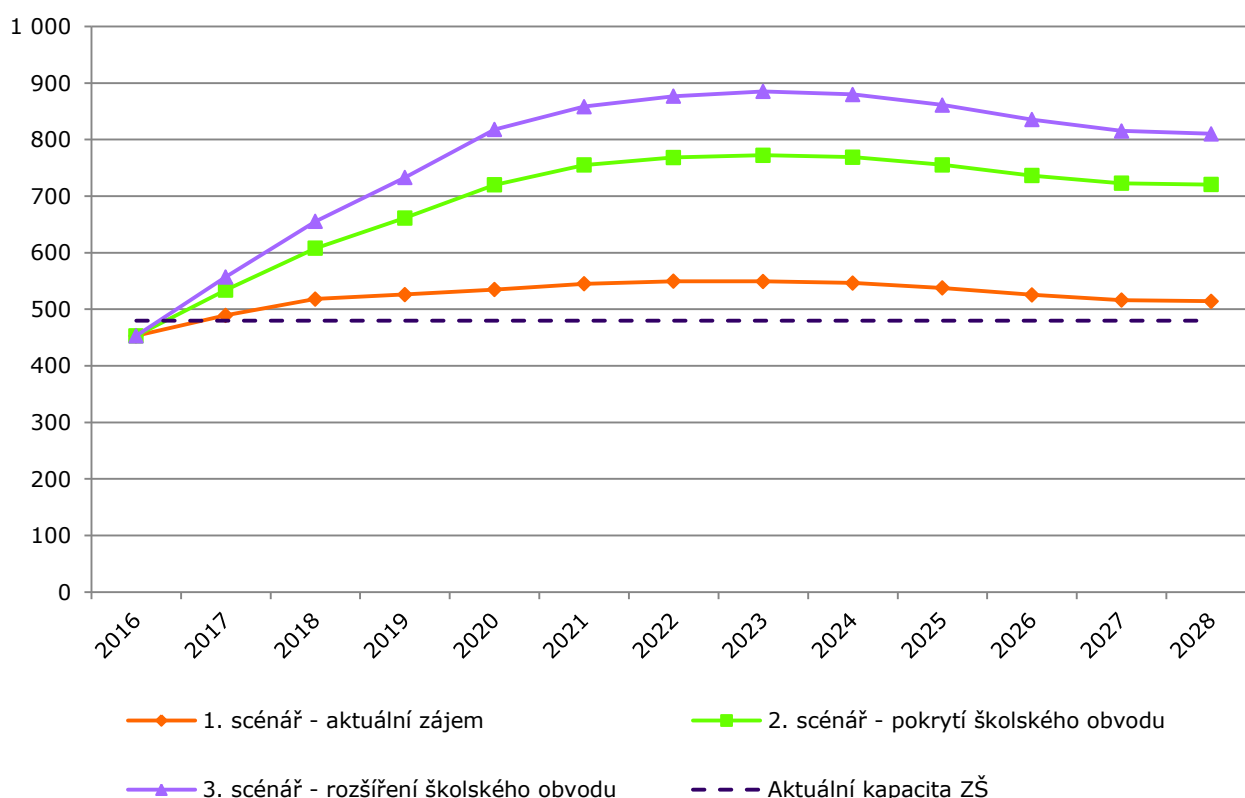
Zdroj: odhad Výzkumy Soukup

Odhadovaný počet žáků ZŠ, celé spádové území, střední varianta

Vezmeme-li v úvahu výše uvedené parametry (prognóza vývoje počtu dětí * index návštěvnosti), lze odhadnout počet žáků ZŠ Klecany. Výpočet je proveden následovně:

- počet žáků prvních tříd = počet dětí ve věku 6 let * index návštěvnosti
- počet žáků šesté třídy = počet dětí ve věku 11 let * index návštěvnosti
- počet žáků ostatních tříd = počet žáků v předchozím ročníku před rokem

Graf č. 17 Odhad počtu žáků ZŠ Klecany – 3 scénáře



Zdroj: Výzkumy Soukup, zadavatel

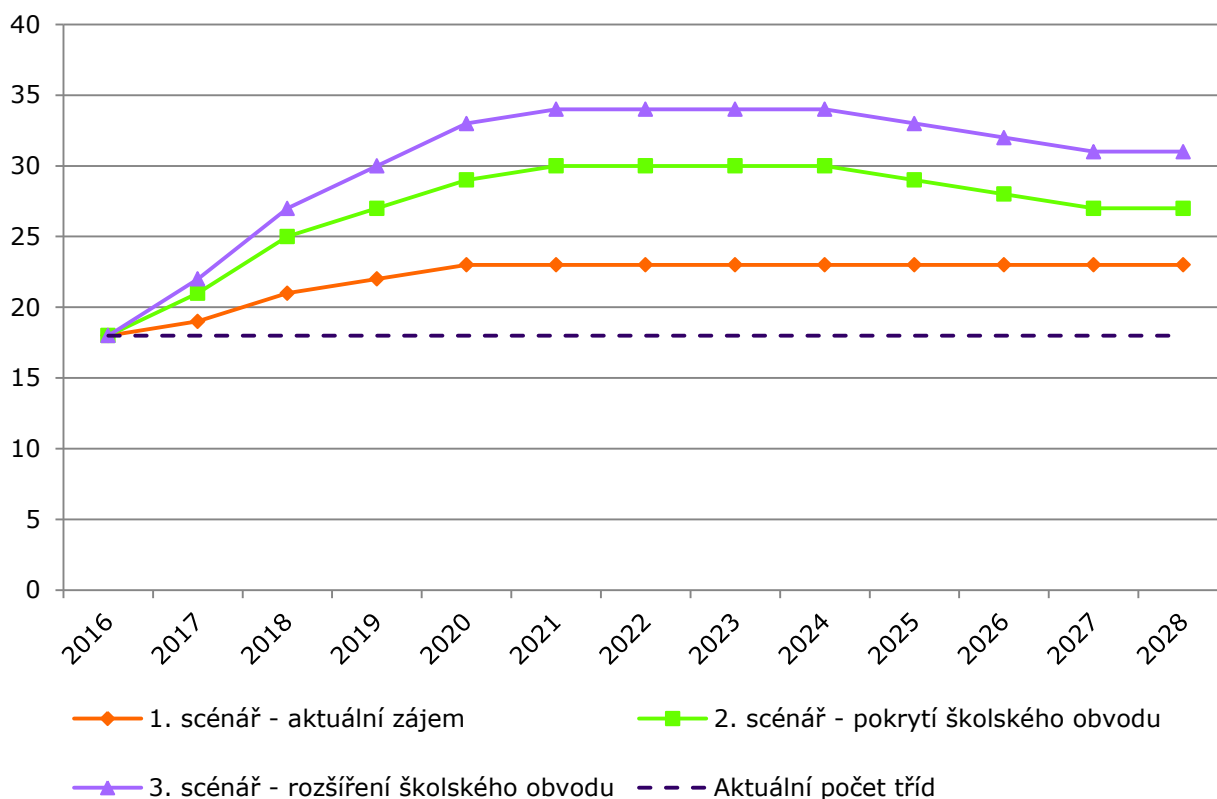
Scénář 1: Pokud by zájem rodičů o ZŠ Klecany zůstal obdobný jako dosud, vzroste počet žáků na cca 550. Vyjádřeno počtem kmenových tříd, bude potřeba otevírat 23 kmenových tříd. Při této variantě ovšem značná část místních dětí dojíždí za školou jinam.

Scénář 2: Pokud by místní ZŠ měla pokrýt téměř všechny místní děti ze školského obvodu, navštěvovalo by ZŠ Klecany až 770 žáků ve 29 až 30 kmenových třídách.

Tuto variantu považujeme za pravděpodobnou, respektive na tuto variantu by mělo být město Klecany připraveno.

Scénář 3: Pokud by se zvýšil zájem rodičů o místní ZŠ (var. 2) a zároveň by se rozšířil školský obvod na druhý stupeň i pro Husinec a Zdiby, navštěvovalo by místní ZŠ až 900 žáků ve 34 kmenových třídách.

Graf č. 18 Odhad počtu kmenových tříd ZŠ Klecany – 3 scénáře



Zdroj: Výzkumy Soukup, zadavatel

6. Seznam tabulek a grafů

Seznam tabulek:

Tab. č. 1 Celkový počet obyvatel v obcích ve spádovém území, 2016.....	8
Tab. č. 2 Porovnání věkové struktury obyvatel s hlášeným a obvyklým místem pobytu	9
Tab. č. 3 Vývoj počtu obyvatel ve sledovaných obcích.....	10
Tab. č. 4 Srovnání věkového složení obyvatelstva, 2013	12
Tab. č. 5 Počet obyvatel dle věkových skupin, 2013.....	13
Tab. č. 6 Pohyb obyvatel, 2002 - 2016.....	14
Tab. č. 7 Úhrnná plodnost*.....	16
Tab. č. 8 Varianty vývoje úhrnné plodnosti použité v prognóze	17
Tab. č. 9 Střední délka života při narození, Středočeský kraj v roce 2012 - 2013.....	18
Tab. č. 10 Minulá a očekávaná bytová výstavba (střední varianta).....	19
Tab. č. 11 Parametry budoucí migrace pro roky 2014 - 2028 - celé území	20
Tab. č. 12 Parametry budoucí migrace pro roky 2014 - 2028, ostatní obce.....	21
Tab. č. 13 Věková struktura migrace - celé spádové území, průměr za roky 2011 - 2013.....	22
Tab. č. 14 Vývoj celkového počtu obyvatel - orientační střední varianta.....	23
Tab. č. 15 Vývoj počtu dětí ve věku 0 - 2 roky - orientační střední varianta	24
Tab. č. 16 Vývoj počtu dětí ve věku 3 - 5 let - orientační střední varianta	25
Tab. č. 17 Vývoj počtu dětí ve věku 6 - 10 let - orientační střední varianta	26
Tab. č. 18 Vývoj počtu dětí ve věku 11 - 14 let - orientační střední varianta.....	27
Tab. č. 19 Vývoj počtu obyv. ve věku 15 - 25 let - orientační střední varianta	28
Tab. č. 20 Vývoj počtu obyv. ve věku 26 - 40 let - orientační střední varianta	29
Tab. č. 21 Vývoj počtu obyv. ve věku 41 - 64 let - orientační střední varianta	30
Tab. č. 22 Vývoj počtu obyv. ve věku 65 - 79 let - orientační střední varianta	31
Tab. č. 23 Vývoj počtu obyv. starších 80 let - orientační střední varianta	32
Tab. č. 24 Porovnání výsledků prognózy a skutečnosti, 2016*	33
Tab. č. 25 Kapacita školských zařízení ve spádové oblasti.....	34
Tab. č. 26 Porovnání počtu zájemců o MŠ a počtu dětí s hlášeným pobytem	35
Tab. č. 27 Kapacita školských zařízení ve spádovém území.....	37
Tab. č. 28 Porovnání počtu žáků a počtu dětí dle trvalého bydliště, 2016/17.....	38
Tab. č. 29 Index návštěvnosti ZŠ pro odhad budoucího počtu žáků ZŠ.....	39

Seznam grafů:

Graf č. 1 Vývoj počtu obyvatel s hlášeným trvalým pobytem	10
Graf č. 2 Věková struktura obyvatel spádové oblasti* a Středočeského kraje, 31.12.2013.....	11
Graf č. 3 Míry plodnosti podle věku ČR, Středočeský kraj, okres Praha východ a spádová oblast, průměr za roky 2011 - 2013.....	17
Graf č. 4 Přírůstek stěhováním pozorovaný v letech 2004 - 2013 a prognózovaný	21
Graf č. 5 Vývoj počtu obyvatel dle 3 prognostických modelů - celé území	23
Graf č. 6 Vývoj počtu dětí ve věku 0 - 2 roky - celé území	24
Graf č. 7 Vývoj počtu dětí ve věku 3 - 5 let - celé území	25
Graf č. 8 Vývoj počtu dětí ve věku 6 - 10 let - celé území	26
Graf č. 9 Vývoj počtu dětí ve věku 11 - 14 let - celé území.....	27
Graf č. 10 Vývoj počtu obyvatel ve věku 15 - 25 let - celé území	28
Graf č. 11 Vývoj počtu obyvatel ve věku 26 - 40 let - celé území	29
Graf č. 12 Vývoj počtu obyvatel ve věku 41 - 64 let - celé území	30
Graf č. 13 Vývoj počtu obyvatel ve věku 65 - 79 let - celé území	31
Graf č. 14 Vývoj počtu obyvatel starších 80 let - celé území	32
Graf č. 15 Odhad vývoje zájemců* o MŠ,	36
Graf č. 16 Vývoj počtu žáků ZŠ Klecany	37
Graf č. 17 Odhad počtu žáků ZŠ Klecany - 3 scénáře.....	40
Graf č. 18 Odhad počtu kmenových tříd ZŠ Klecany - 3 scénáře	41

7. Zpracovatel průzkumu



Společnost VÝZKUMY SOUKUP se zabývá návrhem, realizací a zpracováním marketingových, sociologických a demografických výzkumů. Již od samého počátku naší existence jsme si stanovili za základní principy naší práce kvalitu, spolehlivost a spokojenost klientů. Naším cílem je provádět prakticky využitelné výzkumy, nikoliv výzkum pro výzkum. Proto veškeré činnosti koncipujeme tak, aby přinášely zcela konkrétní doporučení pro naše klienty.

Tomáš Soukup

