



ÚZEMNÍ STUDIE VEŘEJNÉHO PROSTRANSTVÍ U RYCHTY V KLECANECH

OBSAH

- 02 IDENTIFIKAČNÍ ÚDAJE
- 03 ZADÁNÍ ÚZEMNÍ STUDIE VEŘEJNÉHO PROSTRANSTVÍ I.
- 04 ZADÁNÍ ÚZEMNÍ STUDIE VEŘEJNÉHO PROSTRANSTVÍ II.

- 05 1/ TEXTOVÁ ČÁST ÚZEMNÍ STUDIE VEŘEJNÉHO PROSTRANSTVÍ
- 06 ANALÝZA ŘEŠENÉHO ÚZEMÍ
- 07 NÁVRH CELKOVÉ KONCEPCE ŘEŠENÉHO ÚZEMÍ
 - Koncepce uspořádání veřejných prostranství
 - Koncepce uspořádání dopravní a technické infrastruktury
 - Závěry a doporučení

- 10 2/ GRAFICKÁ ČÁST ÚZEMNÍ STUDIE VEŘEJNÉHO PROSTRANSTVÍ
- 11 SITUACE STÁVAJÍCÍHO STAVU / VÝKRES HODNOT A PROBLÉMŮ
- 12 FOTODOKUMENTACE STÁVAJÍCÍHO STAVU
- 13 KONCEPČNÍ SCHÉMA ŘEŠENÉHO ÚZEMÍ
- 14 CELKOVÁ SITUACE NAVRŽENÉHO ŘEŠENÍ / ŠIRŠÍ ÚZEMÍ
- 15 SITUACE NAVRŽENÉHO ŘEŠENÍ / DÍLČÍ ČÁST 1
- 16 SITUACE NAVRŽENÉHO ŘEŠENÍ / DÍLČÍ ČÁST 2
- 17 SITUACE NAVRŽENÉHO ŘEŠENÍ / DÍLČÍ ČÁST 3
- 18 KOORDINAČNÍ SITUACE
- 19 VIZUALIZACE I.
- 20 VIZUALIZACE II.
- 21 VIZUALIZACE III.
- 22 ZÁKRES NÁROŽÍ RYCHTY I.
- 23 ZÁKRES NÁROŽÍ RYCHTY II.
- 24 ZÁKRES NÁROŽÍ RYCHTY III.
- 25 INSPIRACE / NAVRŽENÉ PRVKY - HLAVNÍ SPOLEČENSKÝ PROSTOR
- 26 INSPIRACE / NAVRŽENÉ PRVKY
- 27 INSPIRACE / NAVRŽENÉ POVRCHY
- 28 INSPIRACE / NAVRŽENÉ STROMY
- 29 INSPIRACE / NAVRŽENÉ KEŘE
- 30 INSPIRACE / SMÍŠENÉ KVETOUČÍ ZÁHONY

IDENTIFIKAČNÍ ÚDAJE PROJEKTU A ZPRACOVATELE

Název: ÚZEMNÍ STUDIE VEŘEJNÉHO PROSTRANSTVÍ U RYCHTY V KLECANECH

Lokalita: kat. území Klecany [666033]; ulice Do Klecánek, U Školky, Konečná

Zadavatel: **Město Klecany**
U Školky 74, 250 67 Klecany

Dodavatel: **pro.luka, krajinářský ateliér**
Na Vršku 36, 250 67 Klecany
IČ: 46034951

Autor: **Ing. Markéta Pešičková**, autorizovaný krajinářský architekt ČKA 03948
Na Vršku 36, 250 67 Klecany; +420 732 911 195, info@proluka.cz, www.proluka.cz

Ing. Radek Csáno, DiS.
Valdštejská 159, 472 01 Doksy; +420 607 675 214, radek.csano@gmail.com

ÚZEMNÍ STUDIE VEŘEJNÉHO PROSTRANSTVÍ U RYCHTY V KLECANECH

katastrální území Klecany [666033]

Zpracovatel: **pro.luka, krajinářský ateliér**
Ing. Markéta Pešičková
autorizovaný krajinářský architekt ČKA 03948
Na Vršku 36, 250 67, Klecany
e-mail: info@proluka.cz; www.proluka.cz



Vypracoval:
Ing. Markéta Pešičková
Ing. Radek Csáno, DiS.

Zadavatel: Město Klecany
U Školky 74, 250 67 Klecany
e-mail: muklecany@mu-klecany.cz
www.mu-klecany.cz



Název výkresu:

stupeň PD: ÚZEMNÍ STUDIE
datum: 02 / 2022

IDENTIFIKAČNÍ ÚDAJE

ZADÁNÍ ÚZEMNÍ STUDIE VEŘEJNÉHO PROSTRANSTVÍ

1/ Cíle a účel pořízení územní studie

Cílem územní studie Úprava veřejného prostranství před Rychtou v Klecanech, jakožto územně plánovacího podkladu, je navrhnout hlavní zásady krajinářského řešení s celkovou úpravou území tak, aby došlo ke sjednocení roztržitého charakteru území a k vytvoření příjemného veřejného prostoru s jeho rekreační funkcí.

Studie bude též vymezovat nové plochy pro parkování vzhledem k tomu, že přemístěním Městského úřadu dojde ke zvýšení požadavku na potřebu parkovacích míst v daném území.

Účelem Územní studie je připravit základ pro úpravy, regeneraci stávajícího veřejného prostranství. Určí nový charakter i náplň veřejného prostranství, sloužícího k užívání veřejností a plnící tím více vzájemně souvisejících funkcí.

Územní studie bude navržena jako základní koncepční materiál, navrhuje hlavní zásady prostorového uspořádání a funkčního využití veřejného prostranství.

2/ Vymezení řešeného území

Řešené území je tvořeno veřejným prostranstvím před objektem Rychty, který bude po přestavbě sloužit jako sídlo Městského úřadu a dalších subjektů, jako např. České pošty, Městské policie či kulturního sálu.

Jedná se o pozemky p.č.: 89/1 (část), 91/1, 91/14, 91/15 (část), 626/3, 626/40, 696/1, 697/10 (část) 633/1, 626/5, 696/2 v katastrálním území Klecany

Studie bude respektovat specifické charakteristiky lokality, stávající inženýrské sítě a jejich ochranná pásma. Nenaruší základní podmínky ochrany přírodních a kulturních hodnot území.

3/ Požadavky na obsah řešení územní studie

Územní studie bude navržena jako základní koncepční materiál, navrhuje hlavní zásady prostorového uspořádání a funkčního využití veřejného prostranství. Bude řešit i takové detaily uspořádání ploch, jako jsou materiály povrchů, rozmístění prvků drobné architektury, mobiliáře, detailní koncepci typů a druhů nově vysazované zeleně. Bude se zabývat podrobným řešením nejen parteru, ale i objektů a prvků, které prostranství vymezují. Navrhne i řešení dopravní, především dopravy v klidu.

Územní studie bude zpracována tak, že umožní pokračovat na jejím podkladě již v zadávání a pořízení dokumentace pro vydání společného povolení (DSP) .

4/ Požadavky na formu obsahu a uspořádání textové a grafické části územní studie

ÚS - Úpravy veřejného prostranství v Klecanech bude zpracována přiměřeně v rozsahu vyplývajícím z platné legislativy, a to:

- Zákon č. 183/2006 Sb., o územním plánování a stavebním řádu (stavební zákon), v platném znění
- Vyhláška č. 500/2006 Sb., o územně analytických podkladech, územně plánovací dokumentaci a způsobu evidence územně plánovací činnosti
- Vyhláška č. 501/2006 Sb., o obecných požadavcích na využívání území

ZADÁNÍ ÚZEMNÍ STUDIE VEŘEJNÉHO PROSTRANSTVÍ / POKRAČOVÁNÍ

Dokumentace bude zpracována v tomto rozsahu:

1. Textová část územní studie

- koncepce uspořádání veřejného prostranství
- koncepce řešení dopravní a technické infrastruktury
- závěry a doporučení
- podklad pro prezentaci

2. Grafická část územní studie

- Koordinační výkres v M 1:500 nebo podrobnějším
- Koncepční schéma v M 1:500 nebo podrobnějším
- Celková situace - širší vztahy v M 1:500 nebo podrobnějším
- Detailní situace vybraných částí v M 1:200 nebo podrobnějším
- Vizualizace záměru
- Přílohy - návrhy mobiliáře, návrhy prvků a povrchů, návrhy použité zeleně

Dokumentace bude vyhotovena ve 4 kompletních paré a na CD ve formátech umožňujících prezentaci na internetových stránkách obce (formáty pdf, jpg, word, excel apod.)

5/ Další požadavky

Řešení dopravy, parkování

Studie bude řešit nové prostory vhodné pro rozšíření míst pro parkování a s tím související novou výsadbu stromů. Jejich umístění musí být konzultováno se specialistou a nesmí dojít ke kolizím se stávajícími inženýrskými sítěmi. Navrhovanou změnou funkčního využití některých objektů stávajících skladů a technického zázemí na objekty služeb a obchodu dojde i ke změně využití stávajících komunikací.

Inženýrské sítě

Studie bude respektovat stávající vedení inženýrských sítí, výsadbou nové zeleně nesmí dojít ke kolizi a jejich narušení.

1/ TEXTOVÁ ČÁST ÚZEMNÍ STUDIE VEŘEJNÉHO PROSTRANSTVÍ

ÚZEMNÍ STUDIE VEŘEJNÉHO PROSTRANSTVÍ U RYCHTY V KLECANECH

katastrální území Klecany [666033]

Zpracovatel: **pro.luka, krajinářský ateliér**
Ing. Markéta Pešičková
autorizovaný krajinářský architekt ČKA 03948
Na Vršku 36, 250 67, Klecany
e-mail: info@proluka.cz; www.proluka.cz



Vypracoval:
Ing. Markéta Pešičková
Ing. Radek Csáno, DiS.

Zadavatel: Město Klecany
U Školky 74, 250 67 Klecany
e-mail: muklecany@mu-klecany.cz
www.mu-klecany.cz



Název výkresu:

1/ TEXTOVÁ ČÁST ÚZEMNÍ STUDIE VEŘEJNÉHO PROSTRANSTVÍ

stupeň PD: ÚZEMNÍ STUDIE
datum: 02 / 2022

ANALÝZA ŘEŠENÉHO ÚZEMÍ

1/ Veřejné prostranství - popis stavu a limity území

Řešené území je v současnosti tvořeno několika komunikacemi (ulice Do Klecánek, U Školky) a vymezeno stavbami (Rychta, hasičská zbrojnice, stodoly (bývalý ovčín, zázemí technických služeb, soukromý objekt) a několika rodinnými domy. Situace těchto staveb a probíhajících komunikací jsou zcela zásadní a významným způsobem limitují řešené území.

Řešené území je dále významně ovlivněno svažitostí terénu, které je limitní zejména v okolí Rychty, křižovatce ulic Do Klecánek a U Školky a souvisejících veřejných prostranstvích. Svažitost území komplikuje využití území, bezbariérový pohyb v území i hospodaření s dešťovou vodou, která rychle odtéká po povrchu zpevněných ploch.

Významným limitem v celém území je přítomnost množství inženýrských sítí.

Hlavní veřejné prostranství se nachází před objektem Rychty, který je po rozsáhlé přestavbě sídlem Městského úřadu, České pošty a Městské policie, v objektu vznikl též kulturní sál a několik obecních bytů. Další veřejné prostranství se nachází v ploše zeleně v severní části řešeného území. Současný stav veřejných prostranstvích je nevyhovující, nenabízí odpovídající rekreační využití, není vybaveno mobiliářem (vyjma jedné dožilé lavičky).

Přemístěním Městského úřadu a dalších služeb vzniká zvýšený tlak na reprezentační a rekreační kvality veřejného prostoru, dále je zřejmé zvýšení tlaku na počet parkovacích míst v území.

2/ Vegetace

Vegetace řešeného území je tvořena dvěma jednostrannými lipovými stromořadími (v ulici U Školky a Do Klecánek) a několika solitérními stromy a keřovými skupinami průměrné až podprůměrné kvality. Výjimečný vegetační prvek představuje solitérní lípa na nároží hasičské zbrojnice, která patří k nejhodnotnějším stromům v celém městě. Drobné plochy veřejné zeleně se nacházejí mezi Rychtou a hasičskou zbrojnicí, podél ulice U Školky a v trojúhelníku v severozápadní části území. Žádná z uvedených ploch (vyjma lipová stromořadí a solitérní lípu) nevykazuje kvalitní kompozici či provozní koncept a neposkytuje vhodnou estetickou kvalitu a potřebné rekreační zázemí obyvatelům města.

3/ dopravní a technická infrastruktura

Pěší doprava: Chodník pro pěší je realizován pouze podél ulice Do Klecánek, od křižovatky ulic U Školky a Do Klecánek v minimální, nekomfortní šíři. Ostatní ulice nemají vymezený pruh pro chodce. Veřejným prostranstvím před hasičskou zbrojnicí je vedena šterková pěšina, veřejným prostranstvím v severozápadní části území vede nezpevněná cesta, která slouží spíše jako obslužná komunikace. Tato situace umožňuje pouze základní tranzit chodců a nenabízí dostatečnou a komfortní prostupnost územím pro chodce.

Cyklistická doprava: ulicí Do Klecánek prochází cyklostezka č. 8100

Automobilová doprava: Řešeným územím procházejí tyto komunikace: místní komunikace ulice Do Klecánek a U Školky, částečně sem zasahují místní komunikace ulic Nad Rychtou, Konečná, obslužná komunikace v oblasti Průhonu.

Doprava v klidu: Plochy parkování jsou situovány podél ulice Do Klecánek a v ulici U Školky, celkem se jedná o cca 31 parkovacích stání.

Technická infrastruktura

V území jsou vedeny tyto sítě: kanalizace (dešťová, splašková), vodovod, plynovod STL, podzemní vedení nízkého napětí, podzemní vedení veřejného osvětlení, vedení sdělovacích metalických a optických kabelů. Trasování sítí představuje významný limit pro výsadbu stromů i výškové řešení veřejného prostranství.

NÁVRH CELKOVÉ KONCEPCE ŘEŠENÉHO ÚZEMÍ

Koncepce uspořádání veřejných prostranství

V řešeném území se nacházejí tři veřejná prostranství. Drobné odpočívadlo při severozápadním nároží Rychty, hlavní společenský prostor před hasičskou zbrojnicí a parčík „mezi stodolami“.

Odpočívadlo na nároží Rychty je navrženo v podobě rozšířené a mírně zvýšené zpevněné pochozí plochy se soliterním stromem a lavičkou. Plocha je od komunikace (ulice Konečná) vymezena třemi průběžnými stupni, ubíhajícími do ztracena. Z prostoru odpočívadla jsou navržena dvě snížená místa na přecházení. Prostor odpočívadla je propojen s předprostorem společenského sálu čtyřmi delšími stupni a rampou. Tyto úpravy představují komfortnější propojení nově realizovaného společenského sálu a nádvoří s hlavním veřejným prostranstvím před hasičskou zbrojnicí. Zpevněná plocha odpočívadla dále v podobě zvýšené zpevněné plochy (chodníku) lemuje celý objekt Rychty a nabízí tak chodcům komfortní a bezpečný koridor pohybu, propojuje jednotlivé vstupy do objektu.

Hlavní společenský prostor je situován v předpolí rekonstruovaného objektu Rychty a hasičskou zbrojnicí. V této části je zachována dominantní lípa a stromořadí lip podél ulice U Školky, vyjma krajní lípy, která koliduje se zamýšlenou úpravou terénu a je poškozována přejezdem hasičské techniky (obnažené kořenové náběhy v hutněném terénu). Neprosperující a nesourodá vegetace v trávníku je navržena k odstranění a náhradě novými výsadbami.

Dynamická terénní vlna je navržena k remodelaci - snížení a vyrovnání do mírně nakloněné roviny. Terénní úprava je podmíněna založením opěrné zídky, která umožní snížení terénní vlny o cca 80 cm. Tato úprava vyvolá potřebu přeložení IS (vedení VO, snížení kontrolní šachty kanalizace).

Centrální plocha nového veřejného prostranství je navržena z žulové štětové dlažby (odseky), která je lemována chodníkem ze žulové kostky žlutavého až okrového odstínu, kladená do řádků.

V centrální ploše odseků jsou navrženy nové soliterní stromy v atypickém rastru (v kontextu trasování IS), který vytvoří příjemné místo k odpočinku v jejich stínu. Výsadbové mísy budou doplněny elipsovými rabátky kvetoucích rostlin (keře, trvalky), podobně bude řešen pás s lípami podél ulice U Školky.

Nově navržená souvrství povrchů a výsadbové prostory jsou koncipována jako drenážní, umožňující vsak a retenci vody. V dalších stupních dokumentace budou tyto prvky propojeny do systému dle principů modrozelené infrastruktury.

Odpočívadlo je v návrhu vybaveno několika masivními dřevěnými lavicemi (hranoly), částečně doplněnými opěradly. Ve volné ploše mezi stromy a lavicemi je navržen cirkulační vodní prvek (stříky v dlažbě) a pítko.

NÁVRH CELKOVÉ KONCEPCE ŘEŠENÉHO ÚZEMÍ

Koncepce uspořádání veřejných prostranství / pokračování

V navazující ploše trávníku u dominantní lípy je umístěno masivní dřevěné odpočivné molo organického tvaru. Další sedací prvek je umístěn na koruně opěrné zídky - část koruny je kryta masivní dřevěnou deskou k sezení.

Stávající opěrnou zídku z lomového kamene s korunou z betonové desky je nezbytné z důvodu zmírnění svažitosti terénu - snížení a vyrovnání centrální plochy společenského prostoru - částečně rekonstruovat (založit níže vůči nově upravenému terénu - cca 80 cm vůči stávající úrovni).

Dále jsou zde umístěny SMART technologie (solární nabíječka USB ve dvou lavicích, wifi připojení, solární podhorizontální svítidla nasvěčující koruny stromů z úrovně dlažby).

Veřejné prostranství v parčíku „mezi stodolami“ je koncipováno jako jednoduchý odpočinkový sad s nově navrženou dlážděnou pěšinou (chodníkem) nabízející průchod územím mimo dopravně zatíženou (hluk, prach) část území. Pěšina představuje klidnější pěší trasu podél ulice Do Klecánek a zpřístupňuje klidovou travnatou plochu s torzem bývalého sadu. V této ploše je navrženo nové odpočívadlo (sedací set, atypický prvek, artefakt) a doplnění stromů charakterově posilujících fenomén venkovského sadu. Svah pod paralelním lipovým stromořadím je navržen k výsadbě půdopokryvnými keři či trvalkami, pás mezi lipami pak kvetoucí směsí keřů (trvalek). Část stávající plochy zeleně je nově využita jako plochy pro parkování, od parčíku oddělených volně rostoucím živým plůtkem.

Od křižovatky s ulicí U Školky je v ulici Do Klecánek navrženo nové stromořadí kombinované s podélnými parkovacími stáními. Zbytkové plochy jsou navrženy k výsadbě keři (kombinace vyšších - podél plotů a nižších - nahrazující trávníky).

V křižovatce ulic Do Klecánek a U Školky se nachází stará studna s pumpou a tvoří připomínku venkovského charakteru sídla. Jelikož se nachází na velmi exponovaném místě, je do těchto míst navrženo intenzivní trvalkový záhon, který tuto venkovskou momentku ještě podtrhne a studna s pumpou se stanou součástí kompozice.

Další řešené plochy jsou silně ovlivněny stávajícím parkováním a v tomto konceptu jsou řešeny pouze rámcově (doplnění stromů, půdopokryvných výsadeb, trvalkových záhonů, drobného mobiliáře).

Navržené materiály: navržené řešení předkládá změnu stávajících povrchů. Asfalt je nahrazen velkou žulovou kostkou (vel. 10/12 cm, žluto-okrová), zámkové dlažby jsou nahrazeny kamennými dlažbami (žulová kostka drobná, žlutá až okrová vel. 6/8 cm, žulové odseky žluté až okrové barvy vel. 15/20 cm). Část parkovacích stání je navržena v povrchu ze štěrkového trávníku, případně zatravnovací dlažby. Ostatní parkovací stání kamennou dlažbou (vel. 10/12 cm), obdobně jsou řešeny vjezdy.

Koncepce uspořádání dopravní a technické infrastruktury

Pěší doprava: v řešeném území je navrženo několik nových cest pro pěší. Jedná se o chodník a zpevněnou plochu kolem objektu Rychty a nový chodník procházející paralelně s ulicí Do Klecánek parčíkem „mezi stodolami“. Dále je navrženo rozšíření stávajícího chodníku v ulici Do Klecánek od křižovatky s ulicí Konečnou a U Školky směrem k náměstí. Prodloužen byl také protilehlý chodník před Rychtou (ulice U Školky). Vydlážděním společenského prostoru před hasičskou zbrojnicí došlo k zvýšení pěší prostupnosti a uživatelského komfortu v území.

Cyklistická doprava: v území nedošlo ke změně organizace cyklistické dopravy.

Automobilová doprava: stávající trasy automobilové dopravy zůstávají zachovány. Navržená úprava, která si klade za cíl zpomalení a zklidnění dopravy v centru města a zvýšení bezpečnosti chodců, spočívá v redukci plochy křižovatky ulic Do Klecánek, U Školky a Konečná. Z ploch pro chodce jsou vymezena místa pro přecházení. Dále je redukována šířka ulice Do Klecánek pod zmíněnou křižovatkou ve vazbě na rozšiřovaný chodník tamtéž. Úsek ulice Do Klecánek mezi hasičskou zbrojnicí, křižovatkou u Rychty, úsekem ulice Konečné, U Školky a Nad Rychtou je navržen jako zvýšený a dlážděný z velké žulové kostky kladené do vějíře.

Doprava v klidu: vzhledem k změně využití území (přemístění Městského úřadu a dalších funkcí do objektu Rychty) došlo ke zvýšení potřeby parkování v území. Z tohoto důvodu byla navržena nová parkovací místa v ploše zeleně v okolí křižovatky ulic U Školky a Nad Rychtou, dále podélná parkovací stání v ulici Do Klecánek a v severozápadní části řešeného území (u stodol). Oproti současnému stavu došlo k navýšení o 21 parkovacích míst.

Technická infrastruktura: navržené řešení je podmíněno přeložením vedení VO a snížení šachty kanalizačního řadu v oblasti hlavního společenského prostoru. Navržené řešení dále vyžaduje vybudování nové vodovodní přípojky pro navržený vodní prvek a pítko v hlavním společenském prostoru, včetně elektroinstalace. Napojeno bude také Wifi připojení a nabíjecí stanice pro auta.

Modrozelená infrastruktura: návrh pracuje s výměnou stávajících nepropustným povrchů za drenážní, umožňující retenci a vsak vody. Výjimku představuje vydláždění stávajícího travnatého povrchu v hlavním společenském prostoru, který je však v současnosti natolik svažité, že většina srážkových vod steče po povrchu bez možnosti vsaku v místě. Terénní úprava, drenážní povrch (dlažba se širší spárou) a systém výsadbových rabat se strukturálním substrátem a vegetací jednoznačně zlepšují možnosti HDV (hospodaření s dešťovou vodou). V dalších stupních dokumentace budou navržené prvky stavebních souvrství a výsadbových prostorů vzájemně propojeny do jednotného systému dle principů modrozelené infrastruktury s cílem srážkovou vodu zpomalit, zadržet a vsáknout.

Smart technologie: v řešeném území jsou dále navrženy soudobé „chytré“ technologie, zvyšující uživatelský komfort. Jsou zde navrženy tyto prvky: solární nabíječka USB, veřejné wifi připojení, solární podhorizontální svítidla nasvěčující koruny stromů z úrovně dlažby. Nabíjecí stanice pro auta.

Závěry a doporučení

Územní studie veřejného prostranství u Rychty v Klecanech si klade za cíl celkovou rehabilitaci území, sjednocení roztříštěnosti charakteru a vytvoření uživatelsky příjemného prostoru s rekreační funkcí v esteticky působivých kulisách.

Územní studie se zabývá prioritně koncepcí hlavního společenského prostoru mezi Rychtou a hasičskou zbrojnicí. Další plochy jsou odvislé od koncepce využití objektů v zájmovém území.

Lze doporučit přesun zázemí technických služeb do méně exponovaných částí města a využití stodol pro zvýšení nabídky místních služeb, celkové oživení. V takovém případě by pak bylo nezbytné na tuto situaci reagovat v přílehlém veřejném prostoru. Ve stávající chvíli však tyto konsekvence nejsou relevantní a proto tento koncept počítá se současnou funkční náplní objektů a navrhuje střídmé neinvazivní zásahy, které je možné výhledově upravit ve vazbě na nové skutečnosti v území.

2/ GRAFICKÁ ČÁST ÚZEMNÍ STUDIE VEŘEJNÉHO PROSTRANSTVÍ

ÚZEMNÍ STUDIE VEŘEJNÉHO PROSTRANSTVÍ U RYCHTY V KLECANECH

katastrální území Klecany [666033]

Zpracovatel: **pro.luka, krajinářský ateliér**

Ing. Markéta Pešičková
autorizovaný krajinářský architekt ČKA 03948
Na Vršku 36, 250 67, Klecany
e-mail: info@proluka.cz; www.proluka.cz



Vypracoval:

Ing. Markéta Pešičková
Ing. Radek Csáno, DiS.

Zadavatel: Město Klecany

U Školky 74, 250 67 Klecany
e-mail: muklecany@mu-klecany.cz
www.mu-klecany.cz



Název výkresu:

2/ GRAFICKÁ ČÁST ÚZEMNÍ STUDIE VEŘEJNÉHO PROSTRANSTVÍ

stupeň PD: ÚZEMNÍ STUDIE
datum: 02 / 2022

SITUACE STÁVAJÍCÍHO STAVU / VÝKRES HODNOT A PROBLÉMŮ



ÚZEMNÍ STUDIE VEŘEJNÉHO PROSTRANSTVÍ U RYCHTY V KLECANECH

katastrální území Klecany [666033]

Zpracovatel: **pro.luka, krajinářský ateliér**
 Ing. Markéta Pešičková
 autorizovaný krajinářský architekt ČKA 03948
 Na Vršku 36, 250 67, Klecany
 e-mail: info@proluka.cz; www.proluka.cz



Vypracoval:
 Ing. Markéta Pešičková
 Ing. Radek Csáno, DiS.

Zadavatel: Město Klecany
 U Školky 74, 250 67 Klecany
 e-mail: muklecany@mu-klecany.cz
 www.mu-klecany.cz



Název výkresu:

SITUACE STÁVAJÍCÍHO STAVU / VÝKRES HODNOT A PROBLÉMŮ

stupeň PD: ÚZEMNÍ STUDIE
 datum: 02 / 2022
 měřítko: 1:500

FOTODOKUMENTACE SOUČASNÉHO STAVU



ÚZEMNÍ STUDIE VEŘEJNÉHO PROSTRANSTVÍ U RYCHTY V KLECANECH

katastrální území Klecany [666033]

Zpracovatel: **pro.luka, krajinářský ateliér**
Ing. Markéta Pešičková
autorizovaný krajinářský architekt ČKA 03948
Na Vršku 36, 250 67, Klecany
e-mail: info@proluka.cz; www.proluka.cz



Vypracoval:
Ing. Markéta Pešičková
Ing. Radek Csáno, DiS.

Zadavatel: Město Klecany
U Školky 74, 250 67 Klecany
e-mail: muklecany@mu-klecany.cz
www.mu-klecany.cz

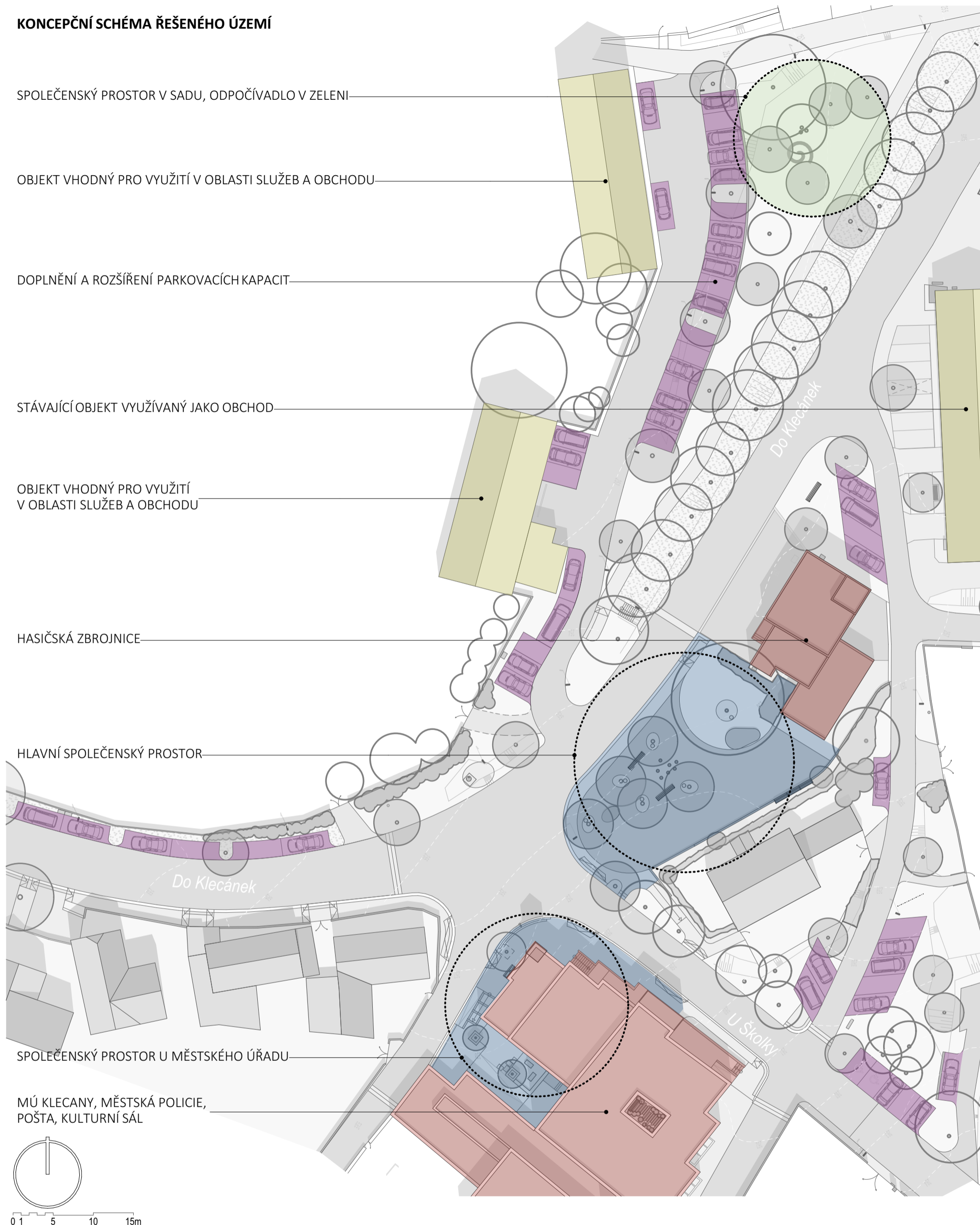


Název výkresu:

FOTODOKUMENTACE STÁVAJÍCÍHO STAVU

stupeň PD: ÚZEMNÍ STUDIE
datum: 02 / 2022

KONCEPČNÍ SCHÉMA ŘEŠENÉHO ÚZEMÍ



ÚZEMNÍ STUDIE VEŘEJNÉHO PROSTRANSTVÍ U RYCHTY V KLECANECH

katastrální území Klecany [666033]

Zpracovatel: **pro.luka, krajinářský ateliér**

Ing. Markéta Pešičková
autorizovaný krajinářský architekt ČKA 03948
Na Vršku 36, 250 67, Klecany
e-mail: info@proluka.cz; www.proluka.cz



Vypracoval:
Ing. Markéta Pešičková
Ing. Radek Csáno, DiS.

Zadavatel: Město Klecany
U Školky 74, 250 67 Klecany
e-mail: muklecany@mu-klecany.cz
www.mu-klecany.cz



Název výkresu:

KONCEPČNÍ SCHÉMA ŘEŠENÉHO ÚZEMÍ

stupeň PD: ÚZEMNÍ STUDIE
datum: 02 / 2022
měřítko: 1:450

CELKOVÁ SITUACE NAVRŽENÉHO ŘEŠENÍ / ŠIRŠÍ ÚZEMÍ



ÚZEMNÍ STUDIE VEŘEJNÉHO PROSTRANSTVÍ U RYCHTY V KLECANECH

katastrální území Klecany [666033]

Zpracovatel: **pro.luka, krajinářský ateliér**
Ing. Markéta Pešičková
autorizovaný krajinářský architekt ČKA 03948
Na Vršku 36, 250 67, Klecany
e-mail: info@proluka.cz; www.proluka.cz



Vypracoval:
Ing. Markéta Pešičková
Ing. Radek Csáno, DiS.

Zadavatel: Město Klecany
U Školky 74, 250 67 Klecany
e-mail: muklecany@mu-klecany.cz
www.mu-klecany.cz



Název výkresu:

CELKOVÁ SITUACE NAVRŽENÉHO ŘEŠENÍ / ŠIRŠÍ ÚZEMÍ

stupeň PD: ÚZEMNÍ STUDIE
datum: 02 / 2022
měřítko: 1:450

SITUACE NAVRŽENÉHO ŘEŠENÍ / DÍLČÍ ČÁST 1



ÚZEMNÍ STUDIE VEŘEJNÉHO PROSTRANSTVÍ U RYCHTY V KLECANECH

katastrální území Klecany [666033]

Zpracovatel: **pro.luka, krajinářský ateliér**
 Ing. Markéta Pešičková
 autorizovaný krajinářský architekt ČKA 03948
 Na Vršku 36, 250 67, Klecany
 e-mail: info@proluka.cz; www.proluka.cz



Vypracoval:
 Ing. Markéta Pešičková
 Ing. Radek Csáno, DiS.

Zadavatel: Město Klecany
 U Školky 74, 250 67 Klecany
 e-mail: muklecany@mu-klecany.cz
 www.mu-klecany.cz



Název výkresu:

SITUACE NAVRŽENÉHO ŘEŠENÍ / DÍLČÍ ČÁST 1

stupeň PD: ÚZEMNÍ STUDIE
 datum: 02 / 2022
 měřítko: 1:200

SITUACE NAVRŽENÉHO ŘEŠENÍ / DÍLČÍ ČÁST 2



ÚZEMNÍ STUDIE VEŘEJNÉHO PROSTRANSTVÍ U RYCHTY V KLECANECH

katastrální území Klecany [666033]

Zpracovatel: **pro.luka, krajinářský ateliér**
 Ing. Markéta Pešičková
 autorizovaný krajinářský architekt ČKA 03948
 Na Vršku 36, 250 67, Klecany
 e-mail: info@proluka.cz; www.proluka.cz



Vypracoval:
 Ing. Markéta Pešičková
 Ing. Radek Csáno, DiS.

Zadavatel: Město Klecany
 U Školky 74, 250 67 Klecany
 e-mail: muklecany@mu-klecany.cz
 www.mu-klecany.cz



Název výkresu:

SITUACE NAVRŽENÉHO ŘEŠENÍ / DÍLČÍ ČÁST 2

stupeň PD: ÚZEMNÍ STUDIE
 datum: 02 / 2022
 měřítko: 1:300



ÚZEMNÍ STUDIE VEŘEJNÉHO PROSTRANSTVÍ U RYCHTY V KLECANECH

katastrální území Klecany [666033]

Zpracovatel: **pro.luka, krajinářský ateliér**
 Ing. Markéta Pešičková
 autorizovaný krajinářský architekt ČKA 03948
 Na Vršku 36, 250 67, Klecany
 e-mail: info@proluka.cz; www.proluka.cz



Vypracoval:
 Ing. Markéta Pešičková
 Ing. Radek Csáno, DiS.

Zadavatel: Město Klecany
 U Školky 74, 250 67 Klecany
 e-mail: muklecany@mu-klecany.cz
 www.mu-klecany.cz



Název výkresu:

SITUACE NAVRŽENÉHO ŘEŠENÍ / DÍLČÍ ČÁST 3









stupeň PD: ÚZEMNÍ STUDIE
 datum: 02 / 2022
 měřítko: 1:300

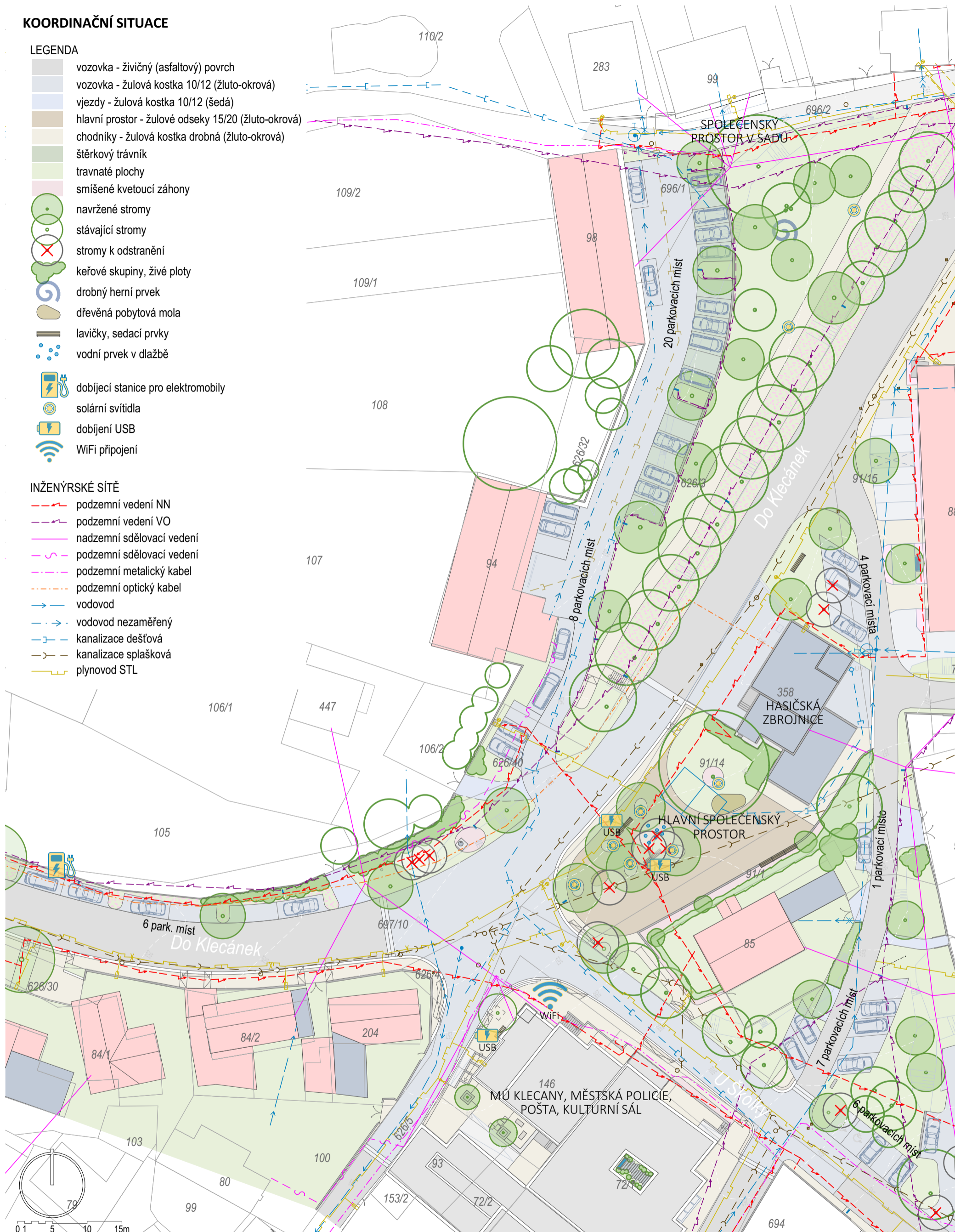
KOORDINAČNÍ SITUACE

LEGENDA

-  vozovka - živičný (asfaltový) povrch
-  vozovka - žulová kostka 10/12 (žluto-okrová)
-  vjezdy - žulová kostka 10/12 (šedá)
-  hlavní prostor - žulové odseky 15/20 (žluto-okrová)
-  chodníky - žulová kostka drobná (žluto-okrová)
-  štěrkový trávník
-  travnaté plochy
-  smíšené kvetoucí záhony
-  navržené stromy
-  stávající stromy
-  stromy k odstranění
-  keřové skupiny, živé ploty
-  drobný herní prvek
-  dřevěná pobytová mola
-  lavičky, sedací prvky
-  vodní prvek v dlažbě
-  dobíjecí stanice pro elektromobily
-  solární svítidla
-  dobíjení USB
-  WiFi připojení

INŽENÝRSKÉ SÍTĚ

-  podzemní vedení NN
-  podzemní vedení VO
-  nadzemní sdělovací vedení
-  podzemní sdělovací vedení
-  podzemní metalický kabel
-  podzemní optický kabel
-  vodovod
-  vodovod nezaměřený
-  kanalizace dešťová
-  kanalizace splašková
-  plynovod STL



ÚZEMNÍ STUDIE VEŘEJNÉHO PROSTRANSTVÍ U RYCHTY V KLECANECH

katastrální území Klecany [666033]

Zpracovatel: **pro.luka, krajinářský ateliér**
 Ing. Markéta Pešičková
 autorizovaný krajinářský architekt ČKA 03948
 Na Vršku 36, 250 67, Klecany
 e-mail: info@proluka.cz; www.proluka.cz



Vypracoval:
 Ing. Markéta Pešičková
 Ing. Radek Csáno, DiS.

Zadavatel: Město Klecany
 U Školky 74, 250 67 Klecany
 e-mail: muklecany@mu-klecany.cz
 www.mu-klecany.cz



Název výkresu:

KOORDINAČNÍ SITUACE

stupeň PD: ÚZEMNÍ STUDIE
 datum: 02 / 2022
 měřítko: 1:500



NÁVRH PODOBY HLAVNÍHO PROSTRANSTVÍ MEZI RYCHTOU A HASIČSKOU ZBROJNICÍ



STÁVAJÍCÍ STAV



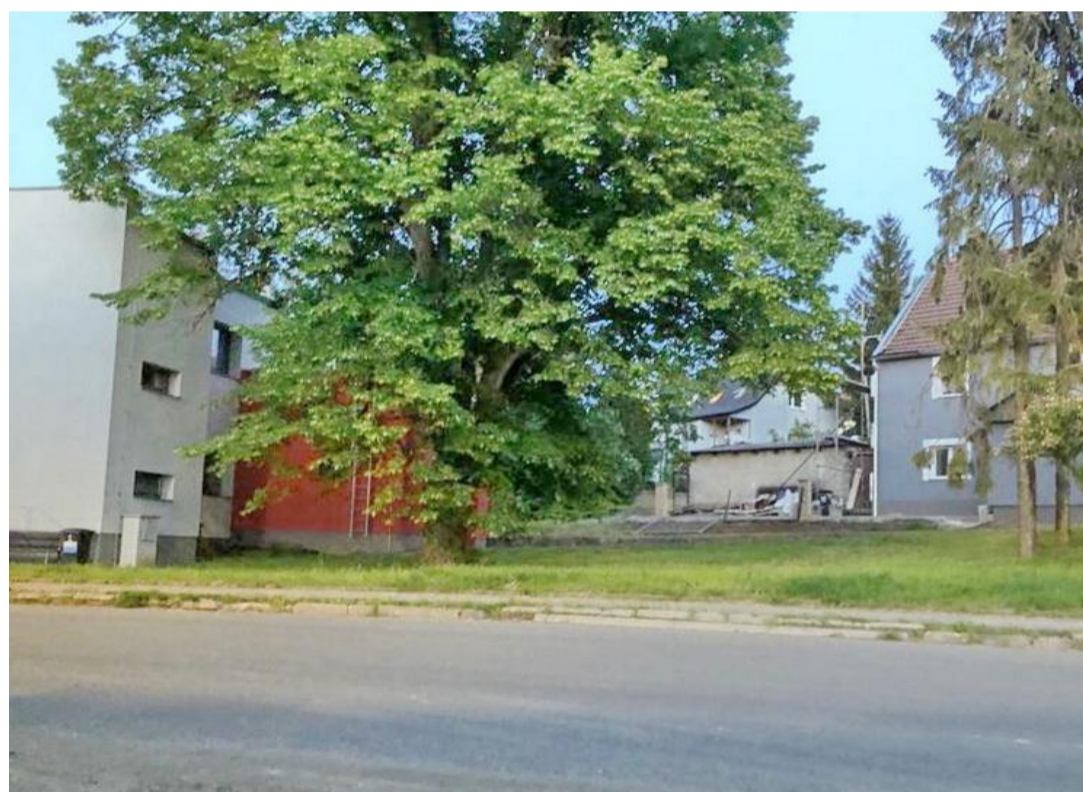
NÁVRH PODOBY HLAVNÍHO PROSTRANSTVÍ MEZI RYCHTOU A HASIČSKOU ZBROJNICÍ



STÁVAJÍCÍ STAV



NÁVRH PODOBY HLAVNÍHO PROSTRANSTVÍ MEZI RYCHTOU A HASIČSKOU ZBROJNICÍ



STÁVAJÍCÍ STAV



NÁVRH PODOBY DROBNÉHO ODPOČIVADLA NA NÁROŽÍ RYCHTY



STÁVAJÍCÍ STAV

ÚZEMNÍ STUDIE VEŘEJNÉHO PROSTRANSTVÍ U RYCHTY V KLECANECH

katastrální území Klecany [666033]

Zpracovatel: **pro.luka, krajinářský ateliér**
 Ing. Markéta Pešičková
 autorizovaný krajinářský architekt ČKA 03948
 Na Vršku 36, 250 67, Klecany
 e-mail: info@proluka.cz; www.proluka.cz



Vypracoval:
 Ing. Markéta Pešičková
 Ing. Radek Csáno, DiS.

Zadavatel: Město Klecany
 U Školky 74, 250 67 Klecany
 e-mail: muklecany@mu-klecany.cz
 www.mu-klecany.cz



Název výkresu:

ZÁKRES NÁROŽÍ RYCHTY I.

stupeň PD: ÚZEMNÍ STUDIE
 datum: 02 / 2022



NÁVRH PODOBY DROBNÉHO ODPOČIVADLA NA NÁROŽÍ RYCHTY



STÁVAJÍCÍ STAV



NÁVRH PODOBY DROBNÉHO ODPOČIVADLA NA NÁROŽÍ RYCHTY



STÁVAJÍCÍ STAV

ÚZEMNÍ STUDIE VEŘEJNÉHO PROSTRANSTVÍ U RYCHTY V KLECANECH

katastrální území Klecany [666033]

Zpracovatel: **pro.luka, krajinářský ateliér**
 Ing. Markéta Pešičková
 autorizovaný krajinářský architekt ČKA 03948
 Na Vršku 36, 250 67, Klecany
 e-mail: info@proluka.cz; www.proluka.cz



Vypracoval:
 Ing. Markéta Pešičková
 Ing. Radek Csáno, DiS.

Zadavatel: Město Klecany
 U Školky 74, 250 67 Klecany
 e-mail: muklecany@mu-klecany.cz
 www.mu-klecany.cz



Název výkresu:

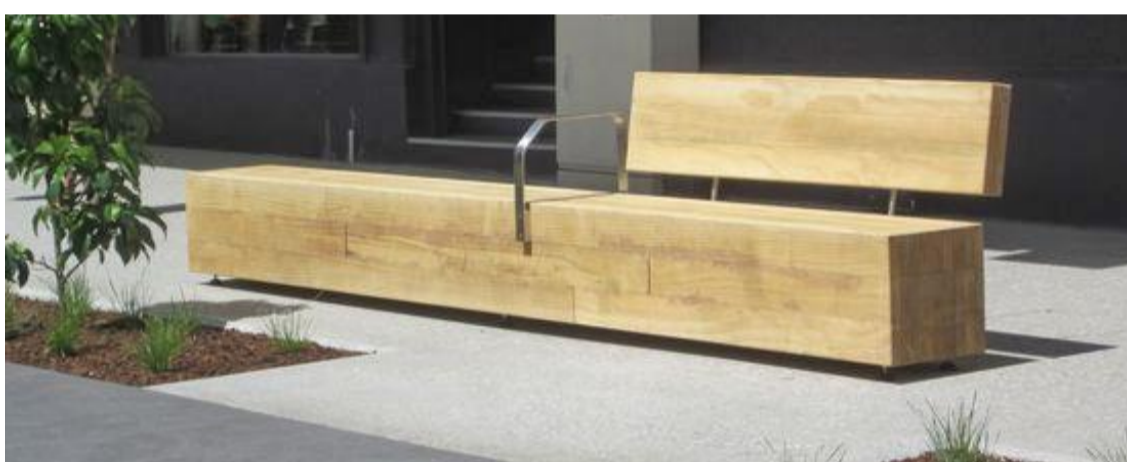
ZÁKRES NÁROŽÍ RYCHTY III.

stupeň PD: ÚZEMNÍ STUDIE
 datum: 02 / 2022

INSPIRACE / NAVRŽENÉ PRVKY



DŘEVĚNÉ MOLO A LAVICE / HLAVNÍ SPOLEČENSKÝ PROSTOR



VODNÍ PRVEK A PÍTKO / HLAVNÍ SPOLEČENSKÝ PROSTOR



ÚZEMNÍ STUDIE VEŘEJNÉHO PROSTRANSTVÍ U RYCHTY V KLECANECH

katastrální území Klecany [666033]

Zpracovatel: **pro.luka, krajinářský ateliér**
 Ing. Markéta Pešičková
 autorizovaný krajinářský architekt ČKA 03948
 Na Vršku 36, 250 67, Klecany
 e-mail: info@proluka.cz; www.proluka.cz



Vypracoval:
 Ing. Markéta Pešičková
 Ing. Radek Csáno, DiS.

Zadavatel: Město Klecany
 U Školky 74, 250 67 Klecany
 e-mail: muklecany@mu-klecany.cz
 www.mu-klecany.cz



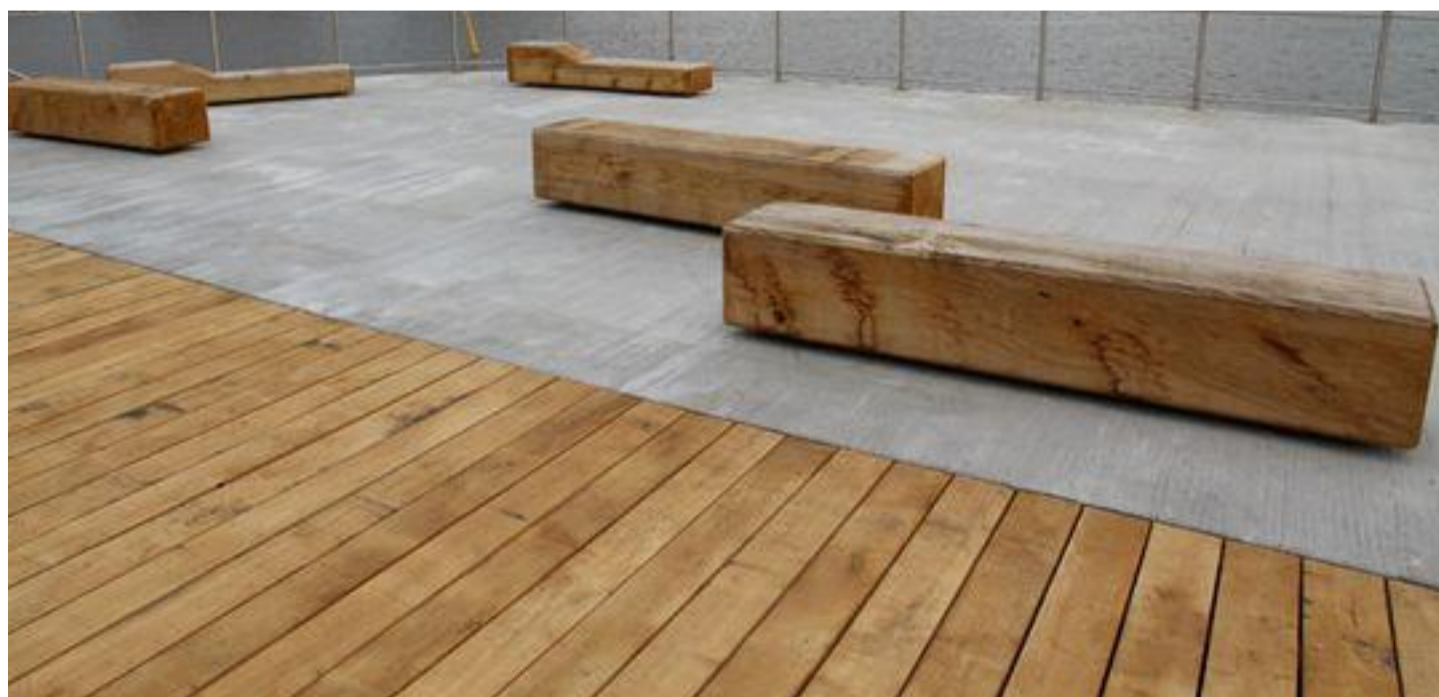
Název výkresu:

INSPIRACE / NAVRŽENÉ PRVKY - HLAVNÍ SPOLEČENSKÝ PROSTOR

stupeň PD: ÚZEMNÍ STUDIE
 datum: 02 / 2022



HERNÍ PRVKY A LAVICE



ÚZEMNÍ STUDIE VEŘEJNÉHO PROSTRANSTVÍ U RYCHTY V KLECANECH

katastrální území Klecany [666033]

Zpracovatel: **pro.luka, krajinářský ateliér**
 Ing. Markéta Pešičková
 autorizovaný krajinářský architekt ČKA 03948
 Na Vršku 36, 250 67, Klecany
 e-mail: info@proluka.cz; www.proluka.cz



Vypracoval:
 Ing. Markéta Pešičková
 Ing. Radek Csáno, DiS.

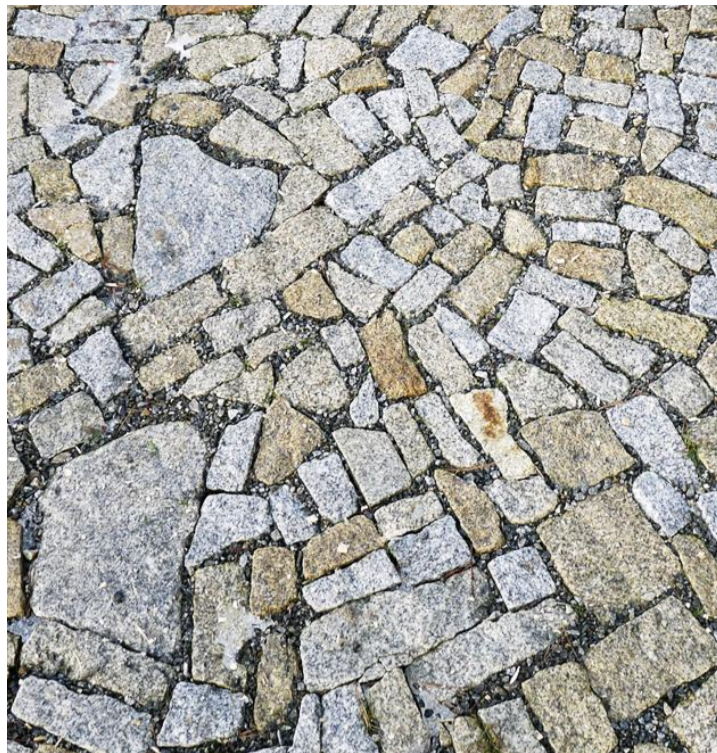
Zadavatel: Město Klecany
 U Školky 74, 250 67 Klecany
 e-mail: muklecany@mu-klecany.cz
 www.mu-klecany.cz



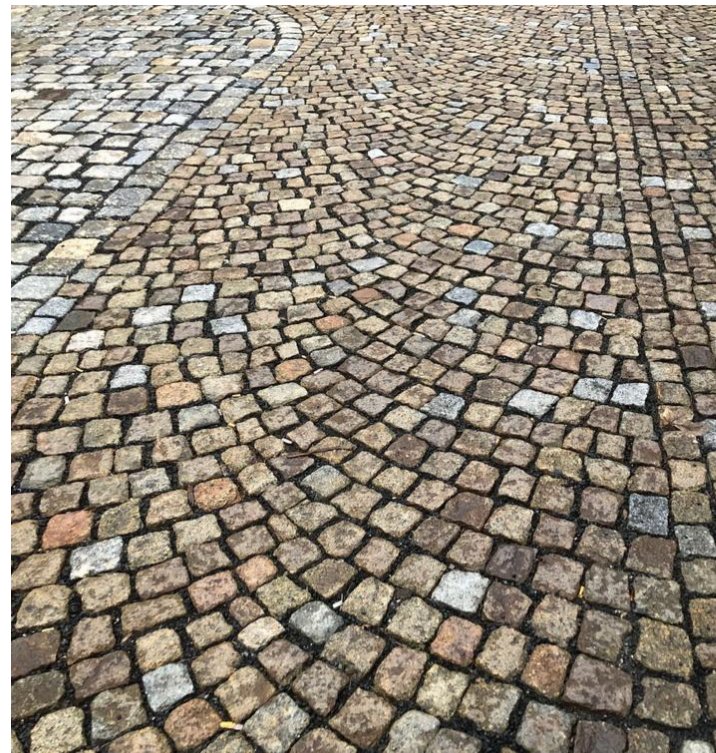
Název výkresu:

INSPIRACE / NAVRŽENÉ PRVKY

stupeň PD: ÚZEMNÍ STUDIE
 datum: 02 / 2022



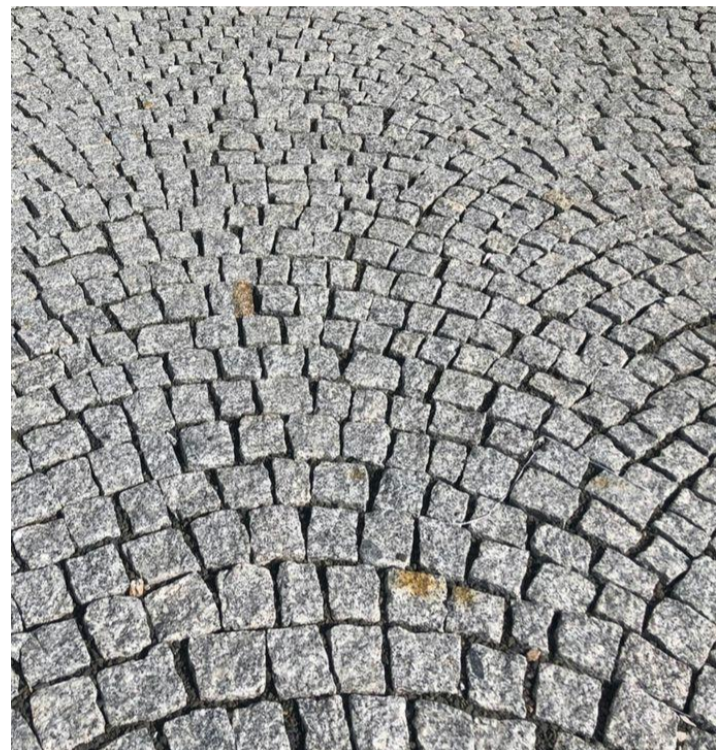
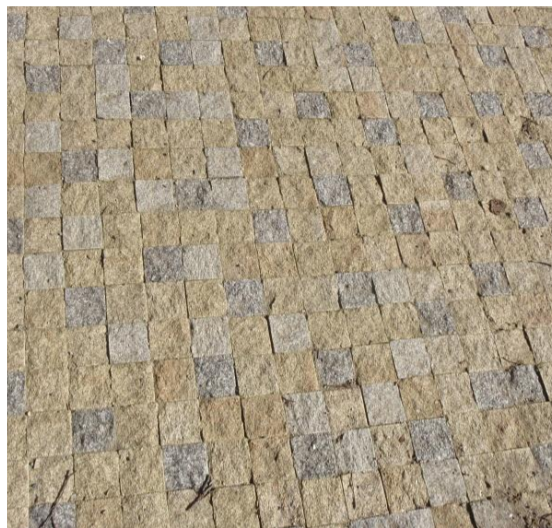
ŽULOVÉ ODSEKY / HLAVNÍ SPOLEČENSKÝ PROSTOR



ŽULOVÉ KOSTKY / ZVÝŠENÁ KŘIŽOVATKA



ŽULOVÁ DROBNÁ KOSTKA / CHODNÍKY



ŽULOVÉ KOSTKY / VJEZDY



ŠTĚRKOVÝ TRÁVNÍK / PARKOVACÍ STÁNÍ



ÚZEMNÍ STUDIE VEŘEJNÉHO PROSTRANSTVÍ U RYCHTY V KLECANECH

katastrální území Klecany [666033]

Zpracovatel: **pro.luka, krajinářský ateliér**
Ing. Markéta Pešičková
autorizovaný krajinářský architekt ČKA 03948
Na Vršku 36, 250 67, Klecany
e-mail: info@proluka.cz; www.proluka.cz



Vypracoval:
Ing. Markéta Pešičková
Ing. Radek Csáno, DiS.

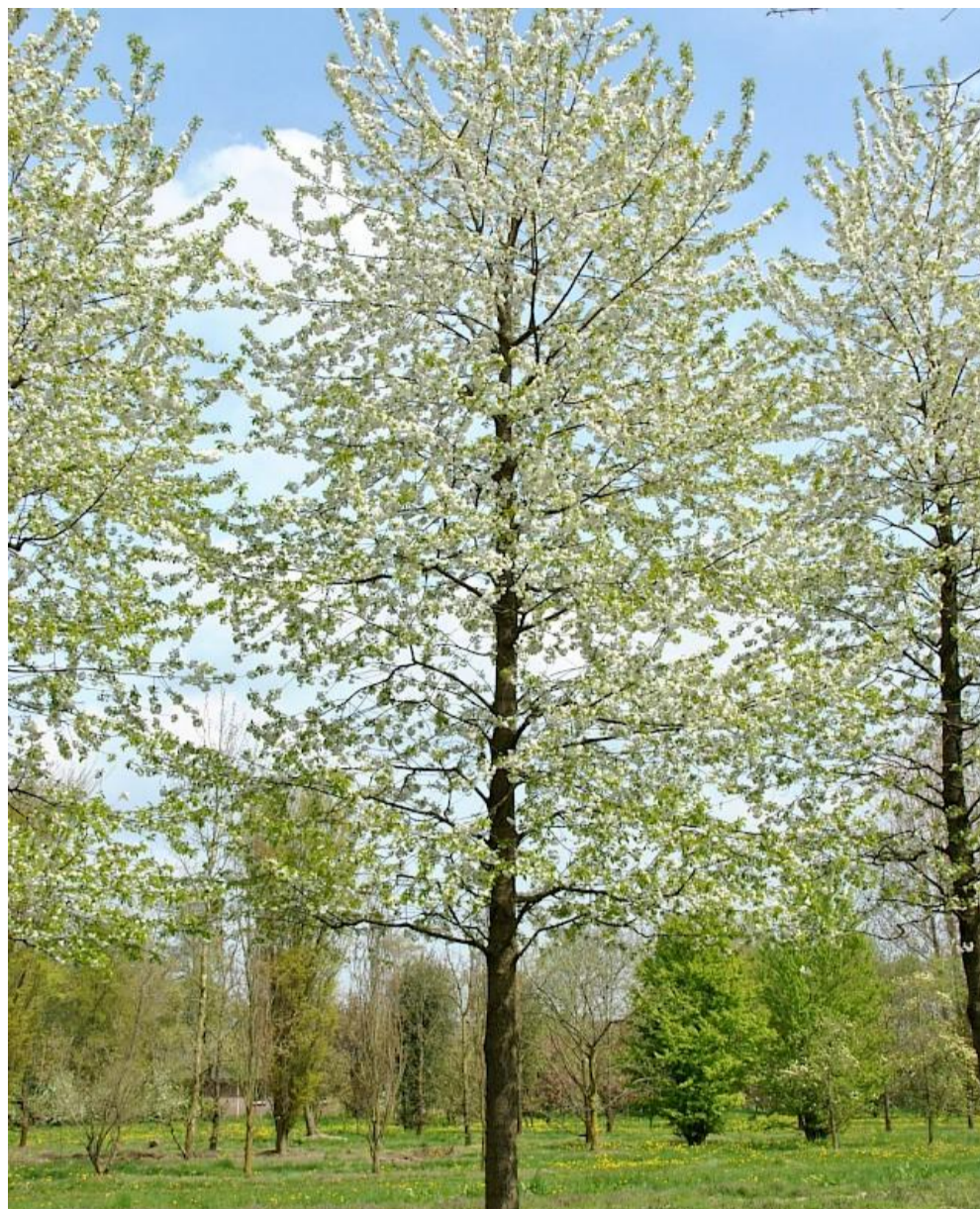
Zadavatel: Město Klecany
U Školky 74, 250 67 Klecany
e-mail: muklecany@mu-klecany.cz
www.mu-klecany.cz



Název výkresu:

INSPIRACE / NAVRŽENÉ POVRCHY

stupeň PD: ÚZEMNÍ STUDIE
datum: 02 / 2022



LÍPA VELKOLISTÁ (*Tilia platyphyllos*) / DOPLNĚNÍ LIPOVÝCH STROMOŘADÍ PODÉL ULIC

TŘEŠEŇ PTAČÍ (*Prunus avium* 'Plena') / RASTR STROMŮ CENTRÁLNÍHO SPOLEČENSKÉHO PROSTORU

ÚZEMNÍ STUDIE VEŘEJNÉHO PROSTRANSTVÍ U RYCHTY V KLECANECH

katastrální území Klecany [666033]

Zpracovatel: **pro.luka, krajinářský ateliér**
 Ing. Markéta Pešičková
 autorizovaný krajinářský architekt ČKA 03948
 Na Vršku 36, 250 67, Klecany
 e-mail: info@proluka.cz; www.proluka.cz



Vypracoval:
 Ing. Markéta Pešičková
 Ing. Radek Csáno, DiS.

Zadavatel: Město Klecany
 U Školky 74, 250 67 Klecany
 e-mail: muklecany@mu-klecany.cz
 www.mu-klecany.cz



Název výkresu:

INSPIRACE / NAVRŽENÉ STROMY

stupeň PD: ÚZEMNÍ STUDIE
 datum: 02 / 2022

INSPIRACE / NAVRŽENÉ KEŘE



DŘÍN OBECNÝ (*Cornus mas*)



LÍSKA OBECNÁ (*Corylus avellana*)



ŠEŘÍK OBECNÝ (*Syringa vulgaris*)



HORTENZIE LATNATÁ (*Hydrangea paniculata*)



TAVOLA KALINOLISTÁ (*Physocarpus opulifolius*)



PUSTORYL VĚNCOVÝ (*Philadelphus coronarius*)



KLOKOČ ZPEŘENÝ (*Staphylea pinnata*)



PÁMELNÍK CHENAULTŮV (*Symphoricarpos x chenaultii*)



KALINA JAPONSKÁ (*Viburnum plicatum* 'Mariesii')

ÚZEMNÍ STUDIE VEŘEJNÉHO PROSTRANSTVÍ U RYCHTY V KLECANECH

katastrální území Klecany [666033]

Zpracovatel: **pro.luka, krajinářský ateliér**
 Ing. Markéta Pešičková
 autorizovaný krajinářský architekt ČKA 03948
 Na Vršku 36, 250 67, Klecany
 e-mail: info@proluka.cz; www.proluka.cz



Vypracoval:
 Ing. Markéta Pešičková
 Ing. Radek Csáno, DiS.

Zadavatel: Město Klecany
 U Školky 74, 250 67 Klecany
 e-mail: muklecany@mu-klecany.cz
 www.mu-klecany.cz



Název výkresu:

INSPIRACE / NAVRŽENÉ KEŘE

stupeň PD: ÚZEMNÍ STUDIE
 datum: 02 / 2022



ÚZEMNÍ STUDIE VEŘEJNÉHO PROSTRANSTVÍ U RYCHTY V KLECANECH

katastrální území Klecany [666033]

Zpracovatel: **pro.luka, krajinářský ateliér**
 Ing. Markéta Pešíčková
 autorizovaný krajinářský architekt ČKA 03948
 Na Vršku 36, 250 67, Klecany
 e-mail: info@proluka.cz; www.proluka.cz



Vypracoval:
 Ing. Markéta Pešíčková
 Ing. Radek Csáno, DiS.

Zadavatel: Město Klecany
 U Školky 74, 250 67 Klecany
 e-mail: muklecany@mu-klecany.cz
 www.mu-klecany.cz



Název výkresu:

INSPIRACE / SMÍŠENÉ KVETOUČÍ ZÁHONY

stupeň PD: ÚZEMNÍ STUDIE
 datum: 02 / 2022