

Zn. 1376/20/04

**Ministerstvo životního prostředí České republiky**  
**Odbor výkonu státní správy I**  
Vršovická 1442/65  
100 10 Praha 10

*Ke sp.zn. ZN/MZP/2021/500/162*

*K č.j. MZP/2022/500/1955*

V Pardubicích dne 24. října 2022

**Podatel:** **Město Klecany**  
IČO 00240290  
se sídlem městského úřadu U Školky 74, 250 67 Klecany  
*zast. JUDr. Janem Brožem, Ph.D., advokátem, ev. č. ČAK 19000, se sídlem advokátní  
kanceláře Teplého 2786. 530 02 Pardubice*

## VYJÁDŘENÍ K DOKUMENTACI ZÁMĚRU

**„Lom Klecany – rozšíření DP Husinec (Klecany) a pokračování hornické  
činnosti“**

*Přílohy:*

- [1] *plná moc advokáta*
- [2] *fotografie (silnice)*
- [3] *vyhláška Dolní Povltaví, tj. vyhláška č. 8/94 Okresního úřadu v Mělníku ze dne 1. června 1994, o zřízení přírodního parku Dolní Povltaví*

## Přehled použitých zkratk:

LZPS	Usnesení předsednictva České národní rady č. 2/1993 Sb., o vyhlášení LISTINY ZÁKLADNÍCH PRÁV A SVOBOD jako součástí ústavního pořádku České republiky, ve znění pozdějších předpisů
MŽP	Ministerstvo životního prostředí
oznamovatel	Lom Klecany s.r.o., se sídlem Toužimská 664, 199 00 Praha 9, IČO 63983222
správní řád	zákon č. 500/2004 Sb., správní řád, ve znění pozdějších předpisů
Ústava ČR	ústavní zákon České národní rady č. 1/1993 Sb., ÚSTAVA ČESKÉ REPUBLIKY, ve znění pozdějších předpisů
WHO	World Health Organization (Světová zdravotnická organizace)
zákon EIA	zákon č. 100/2001 Sb., o posuzování vlivů na životní prostředí, ve znění pozdějších předpisů
zákon o obcích	zákon č. 128/2000 Sb., o obcích (obecní zřízení), ve znění pozdějších předpisů
zákon o ochraně ovzduší	zákon č. 201/2012 Sb., o ochraně ovzduší, ve znění pozdějších předpisů
zákon o ochraně přírody a krajiny	zákon č. 114/1992 Sb., o ochraně přírody a krajiny, ve znění pozdějších předpisů
zákon o ochraně veřejného zdraví	zákon č. 258/2000 Sb., o ochraně veřejného zdraví a o změně některých souvisejících zákonů, ve znění pozdějších předpisů
záměr	„Lom Klecany – rozšíření DP Husinec (Klecany) a pokračování hornické činnosti“, kód záměru: OV1243, v katastrálním území Husinec u Řeže a Klecany“

## Stručný přehled obsahu:

<b>I. Nesouhlas města Klecany se záměrem a obecné vlivy záměru na okolí.....</b>	<b>5</b>
Ad a. Vliv záměru na zdraví lidí .....	6
Ad b. Vliv na životní prostředí .....	9
Ad c. Zásah do vlastnického práva a jeho významné ohrožení.....	14
Ad d. Vliv na vodní hospodářství .....	15
Ad e. Vliv na dopravní obslužnost a snížení bezpečnosti na lokálních pozemních komunikacích .....	17
<b>II. Připomínky k dokumentaci záměru a jednotlivým odborným studiím .....</b>	<b>19</b>
Ad a. Připomínky k akustické studii.....	19
Ad b. Připomínky k rozptylové studii.....	22
Ad c. Připomínky k Hodnocení vlivu záměru na krajinný ráz.....	25
Ad d. Připomínky k Hodnocení vlivu záměru na přírodu a krajinu .....	33
Ad e. Připomínky k Hydrogeologické studii.....	34
Ad f. Další připomínky k dokumentaci záměru .....	35
<b>III. Závěr .....</b>	<b>38</b>

[1] Dne 1. března 2021 bylo na úřední desce Krajského úřadu Středočeského kraje zveřejněno oznámení záměru „Lom Klecany – rozšíření DP Husinec (Klecany) a pokračování hornické činnosti“, kód záměru: OV1243, v katastrálním území Husinec u Řeže a Klecany“ (dále též jen „záměr“) spolu se sdělením Ministerstva životního prostředí, Odboru výkonu státní správy I, ze dne 23. února 2021, č. j. MZP/2021/500/494, že tento záměr bude podroben zjišťovacímu řízení dle ust. § 7 zákona č. 100/2001 Sb., o posuzování vlivů na životní prostředí, ve znění pozdějších předpisů (dále jen „zákon EIA“). Tímto sdělením MŽP rovněž vyzvalo dotčené územní samosprávné celky, jakož i dotčené správní úřady o zaslání vyjádření k oznámení, k čemuž jim stanovilo lhůtu v délce 30 dnů.

[2] K oznámení záměru se vyjádřily tyto subjekty:

- Česká inspekce životního prostředí, č.j. ČIŽP/41/2021/1898 ze dne 16. března 2021;
- Krajská hygienická stanice Středočeského kraje se sídlem v Praze, č.j. KHSSC 07805/2021 ze dne 24. března 2021;
- Obvodní báňský úřad pro území Hlavního města Prahy a kraje Středočeského, zn. SBS 07475/2021/OBÚ-02/1 ze dne 5. března 2021;
- Ministerstvo životního prostředí, odbor ochrany ovzduší, č.j. MZP/2021/780/402 ze dne 19. března 2021;
- Krajský úřad Středočeského kraje, odbor životního prostředí a zemědělství, č.j. 026492/2021/KUSK ze dne 22. března 2021;
- Městský úřad Brandýs nad Labem – Stará Boleslav, odbor životního prostředí, č.j. MÚBNLSB-OŽP-20336/2021-CADAN ze dne 22. března 2021;
- Středočeský kraj, č.j. 038212/2021/KUSK ze dne 25. března 2021;
- Město Klecany, č.j. 2566/2021 ze dne 23. března 2021 a č.j. 2833/2021 ze dne 31. března 2021;
- Obec Husinec, zn. 00342/21/KMa ze dne 31. března 2021;
- Obec Mnetěš, bez uvedení č.j. ze dne 22. března 2021;
- Obec Panenské Břežany, bez uvedení č.j. ze dne 22. března 2021;
- Obec Větrušice, bez uvedení č.j. ze dne 22. března 2021;
- Obec Zdiby, č.j. 1095/2021/ZD ze dne 31. března 2021;
- Spolek Občanské sdružení Zdiby, bez uvedení č.j. ze dne 31. března 2021;
- Pravý Hradec, z. s., bez uvedení č.j. ze dne 31. března 2021;
- Pro Odolenou Vodu z. s., bez uvedení č.j. ze dne 27. března 2021;
- Společenstvo Pod Dubem, z. s., v zastoupení Mgr. Jana Drobníka, advokáta, bez uvedení č.j. ze dne 31. března 2021;
- Spolek pro ochranu přírody a krajiny obce Husinec, bez č.j. ze dne 21. března 2021;
- veřejnost prostřednictvím jednotlivých vyjádření a petice.

- [3] **Z výše uvedených informací pak vyplývá, že podatel – město Klecany – se k oznámení záměru vyjadřoval opakovaně**, konkrétně dne 23. března 2021 zaslal MŽP své vyjádření v rámci zjišťovacího řízení, č.j. 2566/2021 a dále dne 31. března 2021 MŽP zaslal usnesení Zastupitelstva města Klecany, č. 1/2021 s kopií petice proti záměru.
- [4] Ve svém výše citovaném vyjádření ke zjišťovacímu záměru podatel konstatoval svůj **explicitní a jednoznačný nesouhlas s plánovaným záměrem – rozšířením lomu směrem k obytné části města Klecany (Klecánky) – z důvodu nepřiměřeného zatížení životního prostředí (zásahu do významného krajinného prvku Klecanského háje a přírodních hodnot Dolního Povltaví) a podstatného zhoršení kvality života občanů města Klecany**. Podatel ve svém vyjádření požadoval, aby bylo zpracováno celé komplexní hodnocení vlivů dle zákona EIA. Na podporu svých argumentů uvedených ve vyjádření zaslal podatel MŽP rovněž i kopii přijatého **usnesení Zastupitelstva města Klecany, ve kterém se zastupitelstvo jednomyslně vymezilo vůči tomuto záměru a jehož nedílnou součástí byla petice proti záměru s více než 700 podpisy**.
- [5] Podateli bylo následně dne 20. září 2022 doručeno sdělení MŽP, č.j. MZP/2022/500/1955 ze dne 19. září 2022 s odkazem na elektronickou formu dokumentace vlivů záměru na životní prostředí, jejíž zpracování zajistil oznamovatel Lom Klecany s.r.o., se sídlem Toužimská 664, 199 00 Praha 9, IČO 639 83 222 (dále též jen „*oznamovatel*“) a s žádostí o vyjádření k dokumentaci, k čemuž MŽP stanovilo lhůtu v délce 30 dnů ode dne zveřejnění informace o dokumentaci. Informace o dokumentaci byla na úřední desce zveřejněna dne 23. září 2022.
- [6] Po pečlivém prostudování dokumentace záměru s názvem „Lom Klecany – rozšíření dobývacího prostoru Husinec (Klecany) a pokračování hornické činnosti“ podává podatel dle ust. § 8 odst. 3 zákona EIA v zákonem stanovené lhůtě 30 dnů, počítané v souladu s výše citovaným sdělením MŽP ode dne 23. září 2022, **k dokumentaci oznamovatele následující**

### **nesouhlasné vyjádření:**

## I.

### Nesouhlas města Klecany se záměrem a obecné vlivy záměru na okolí

- [7] Úvodem svého vyjádření podatel připomíná, že jednou ze základních zásad činnosti správních orgánů, kterými jsou správní orgány i v této konkrétní věci vázány, je zásada vyjádřená v ust. § 2 odst. 4 zákona č. 500/2004 Sb., správního řádu, ve znění pozdějších předpisů (dále jen „*správní řád*“). Podle této zásady platí: „*Správní orgán dbá, aby přijaté řešení bylo v souladu s veřejným zájmem a aby odpovídalo okolnostem daného případu, jakož i na to, aby při rozhodování skutkově shodných nebo podobných případů nevznikaly nedůvodné rozdíly.*“ [zvýrazněno podatelem]
- [8] Na podkladě citovaného ustanovení je tak předně nutné, aby přijaté řešení, tj. výsledek procesu EIA byl v souladu s veřejným zájmem. Zde je pak nutno zejména akcentovat **veřejný zájem na ochraně životního prostředí a jeho jednotlivých složek**, jenž je definován usnesením č. 2/1993 Sb., Listiny základních práv a svobod, ve znění pozdějších předpisů (dále jen „*LZPS*“) a jednotlivými zákony na úseku ochrany životního prostředí, jakož i **veřejný zájem na ochraně zdraví lidí** definovaný LZPS a taktéž i zákonem č. 258/2000 Sb., o ochraně veřejného zdraví a o změně některých souvisejících zákonů, ve znění pozdějších předpisů (dále jen „*zákon o ochraně veřejného zdraví*“). V neposlední řadě je nutno rovněž vzpomenout na **právo dotčených obcí na územní rozvoj a právo na místní samosprávu**, která vyplývají jednak z čl. 8 ústavního zákona č. 1/1993 Sb., Ústavy České republiky, ve znění pozdějších předpisů (dále jen „*Ústava ČR*“) a z čl. 100 odst. 1 Ústavy ČR.
- [9] Dalšími - neméně významnými - základními zásadami činnosti správních orgánů jsou pak zásada subsidiarity a zásada proporcionality, jež jsou vyjádřeny v ust. § 2 odst. 3 správního řádu. Dle těchto zásad může správní orgán zasahovat do práv dotčených osob pouze za podmínek stanovených zákonem a v rozsahu nezbytném pro naplnění legitimního cíle. Odrazem těchto zásad v konkrétním případě by tak mělo být **zhodnocení veškerých možných alternativ k dosažení legitimního cíle při co nejmenším zásahu do práv dotčených osob**. V konkrétním případě však dokumentace záměru bohužel naprosto rezignuje na popis alternativních variant, přičemž neporovnává jejich vliv na životní prostředí v komparaci s projednávanou alternativou - tuto skutečnost považuje podatel za první významnou vadu dokumentace.
- [10] V souladu s ust. § 2 odst. 2 zákona č. 128/2000 Sb., o obcích (obecní zřízení), ve znění pozdějších předpisů (dále jen „*zákon o obcích*“), obec pečuje o všestranný rozvoj svého území a o potřeby svých občanů, přičemž při plnění svých úkolů **chrání veřejný zájem**. Podatel tak tímto svým vyjádřením k dokumentaci záměru sleduje především snahu zajistit svým občanům kvalitní životní podmínky se zachováním kulturních a přírodních hodnot místa.
- [11] V konkrétním případě má podatel za to, že projednávaný záměr **není pro své vlivy na okolní prostředí v souladu s potřebami občanů města Klecany a okolních obcí, jakož**

ani není v souladu s veřejným zájmem – což podrobně odůvodňuje níže uvedenými skutečnostmi.

#### Ad a. Vliv záměru na zdraví lidí

- [12] Předně je nutno upozornit, že provedením záměru by došlo k plošnému rozšíření stávajícího dobývacího prostoru kamenolomu z nynějších 17,5 ha na 24,7 ha – došlo by tedy k rozšíření o celých 7,2 ha. Na takové rozšíření není možno pohlížet jako na zanedbatelné, neboť by se jednalo o rozšíření téměř o celých dalších 40 %, a to směrem k městu Klecany. Okraj kamenolomu by se tak nacházel ve vzdálenosti **pouhých 220 m (!) od obydlené části města Klecany (Klecánky)**.
- [13] Provedení záměru by tak mělo **značné negativní dopady na zdraví lidí**, a to primárně ze dvou důvodů:
- a. zvýšení hlukové zátěže
  - b. snížení kvality ovzduší

##### a) Zvýšení hlukové zátěže

- [14] V souladu s ust. § 30 odst. 2 zákona o ochraně veřejného zdraví se hlukem rozumí zvuk, který může být škodlivý pro zdraví a jehož imisní hygienický limit stanoví prováděcí právní předpis.
- [15] Z dokumentace záměru vyplývá, že **vlivem provozu strojů a zařízení nasazených k těžbě** v navrhovaném rozšíření a zahloubení kamenolomu v DP Husinec (Klecany) **budou výsledné úrovně hluku u nejbližší obytné zástavby toliko naprosto těsně pod úrovní prahové hodnoty prokázaných účinků hlukové zátěže** (50 dB v denní a 40 dB v noční době). K tomu však podatel dodává, že na šíření zvuku má mj. vliv teplotní rozvrstvení a vlhkost vzduchu. **Tedy za situace, kdy je výsledná úroveň hluku u nejbližší obytné zástavby toliko těsně pod úrovní prahové hodnoty** (konkrétně se jedná o rozdíl pouhých 3 dB), **lze mít důvodné obavy, že vlivem (nejenom) případné změny počasí budou tyto hodnoty překročeny**. K tomu je pak nutné počítat i s hlukovou zátěží způsobenou clonovými odstřely.
- [16] Ačkoliv tuto možnost oznamovatel v dokumentaci záměru zcela vylučuje, má podatel oprávněně za to, že navrhovaný záměr může vyvolat i **zásadní změnu dopravní intenzity**, a to (nejen) na pozemních komunikacích nacházejících se ve správním obvodu města Klecany, ale i v širších lokalitách, kde již v minulosti byly zjištěny nadlimitní hodnoty hluku. Podle obsahu dokumentace má být zachován současný počet 160 jízd nákladních automobilů denně, přičemž 60 % z těchto jízd má být provedeno nákladními automobily **o hmotnosti 32 t**. Dle dokumentace záměru je doprava vedena po silnici III. třídy č. 2425 Řež

- Klecany a dále směřuje k dálnici D8. Přitom silnice III. třídy č. 2425 Řež – Klecany vede v těsné blízkosti, konkrétně pouhých 15 m od bytových domů – bytový dům č. p. 689, bytový dům č. p. 688, bytový dům č. p. 687, bytový dům č. p. 686 a bytový dům č. p. 690.

- [17] V bytovém domě č. p. 689 je vymezeno 85 jednotek; v bytovém domě č. p. 688 je vymezeno 81 jednotek; v bytovém domě č. p. 687 je vymezeno 76 jednotek; v bytovém domě č. p. 1383 je vymezeno 155 jednotek – v celkovém souhrnu se jedná o 452 bytových jednotek, které budou zasaženy zvýšenou hlukovou zátěží způsobenou nárůstem dopravní intenzity, jejíž téměř 2/3 z hodnoty zvýšení se budou sestávat z těžkotonážních nákladních automobilů.
- [18] Rovněž je nutno vzít v potaz, že do celkové hlukové zátěže je potřeba zahrnout i zátěž z leteckého koridoru nacházejícího se nad plochou záměru, hluku železniční dopravy z tratě, která vede na druhém břehu Vltavy a taktéž i hluku logistických hal nacházejících se v katastru města Klecany. Tyto kumulativní vlivy pak nebyly společně posouzeny ani zmíněny, kdy nebyly předloženy ani žádné odpovídající predikce vývoje apod. – jedná se tak o další podstatnou vadu celé předložené dokumentace.
- [19] Podatel zde doplňuje, že je dále nutno mít na paměti, že vnímání hluku je do jisté míry věcí subjektivní povahy – u každého člověka existuje určitý stupeň citlivosti, resp. tolerance k rušivému účinku hluku. Tedy i za předpokladu, že by skutečně nebyly překročeny prahové hodnoty hluku, není možné *a priori* hovořit o tom, že taková úroveň hluku nebude mít negativních účinků na lidi žijící v okolí kamenolomu či pozemních komunikacích, jež jsou využívány k transportu vytěženého kamene.
- [20] Samotná hluková zátěž pak kromě více či méně závažných zdravotních komplikací vyvolává i celou řadu negativních emočních stavů – pocity nespokojenosti, deprese, obavy, vyčerpání atd. Vysoké hladiny zvuku pak mohou vést i k nepříznivým projevům v sociálním chování, kdy mohou například zvyšovat agresivitu jedince. Pro výše uvedené tak lze mít za to, že vlivem realizace záměru by došlo k nepřiměřenému navýšení hlukové zátěže, jež by negativním způsobem ovlivňovala zdraví lidí.

## **b) Snížení kvality ovzduší**

- [21] Podatel se dále důvodně domnívá, že realizací plánovaného záměru by rovněž došlo k narušení kvality ovzduší. K pojmu „ovzduší“ pak komentářová literatura<sup>1</sup> uvádí: *„Vnější ovzduší je složkou životního prostředí, které je definováno zákonem o životním prostředí jako vše, co vytváří přirozené podmínky existence organismů včetně člověka a je předpokladem jejich dalšího vývoje. Ochrana ovzduší představuje velmi důležitou součást ochrany životního prostředí a je uplatňována především prostřednictvím předcházení znečišťování ovzduší nebo jeho odstraňování a omezování. Vlivem lidské činnosti a přírodních procesů se do*

<sup>1</sup> Srov. srov. např. MORÁVEK, Jiří, TOMÁŠKOVÁ, Veronika, BERNARD, Michal, VÍCHA, Ondřej. § 1 [Účel a působnost zákona]. In: MORÁVEK, Jiří, TOMÁŠKOVÁ Veronika, BERNARD, Michal, VÍCHA, Ondřej. Zákon o ochraně ovzduší. 1. vydání. Praha: C. H. Beck, 2013, s. 2–3

ovzduší neustále dostávají znečišťující látky, které v některých případech nejsou jeho přirozenou součástí nebo v jiných případech nejsou přirozeně zastoupeny v takovém množství. V případě, že tyto látky mají nebo mohou mít negativní vliv na lidské zdraví nebo na ekosystémy, respektive vegetaci, hovoří se o znečištění ovzduší. Nebezpečné a rizikové vlivy znečišťujících látek (nepřirozených nebo v nepřirozeném množství zastoupených složek ovzduší) na lidské zdraví a životní prostředí představují základní důvod pro to, aby se přijímaly nástroje pro prevenci, tj. předcházení dalšímu znečišťování, regulaci a ke snižování znečištění již vzniklého". [zvýrazněno podatelem]

- [22] Ochranu ovzduší pak vymezuje zákon č. 201/2012 Sb., o ochraně ovzduší, ve znění pozdějších předpisů (dále jen „**zákon o ochraně ovzduší**“). Podle ust. § 1 odst. 1 zákona o ochraně ovzduší se ochranou ovzduší rozumí předcházení znečišťování ovzduší a snižování úrovně znečišťování tak, aby byla omezena rizika pro lidské zdraví způsobená znečištěním ovzduší, snížení zátěže životního prostředí látkami vnášenými do ovzduší a poškozujícími ekosystémy a vytvoření předpokladů pro regeneraci složek životního prostředí postižených v důsledků znečištění ovzduší.
- [23] Z abiotických faktorů je třeba zdůraznit vysokou prašnost, a to zejména v letním období, jež je způsobena jednak vlivem těžby samotné a dále dopravou vytěženého kamene. Vlivem těžby (předně pak při drcení kamene) dochází k uvolňování značného množství jemného prachu do ovzduší. **Již nyní je tato míra prašnosti za hranou přípustnosti.**
- [24] Provedením záměru pak dojde k plošnému rozšíření stávajícího dobývacího prostoru – kdy bude kamenolom rozšiřován směrem k obytné části města Klecany, tedy dojde k posunutí okraje kamenolomu na vzdálenost pouhých 220 m od obydlené zástavby města. Jelikož v oblasti převládají především západní a severozápadní větry, bude tento prach zanášen přímo do obydlených částí města Klecany. **Lze tedy objektivně předpokládat, že provedením záměru dojde ke zvýšení již nyní nepřiměřené prašnosti v okolí a zesílení negativních vlivů na ovzduší.**
- [25] Podatel zde připomíná, že **proti provedení záměru vznikla petice, kterou podepsalo více než 700 obyvatel města Klecany.** Z obsahu petice je zřejmé, že již nyní mají (nejen) obyvatelé města Klecany problémy s dýcháním vlivem snížené kvality ovzduší. Nízká kvalita ovzduší pak vede k rozvoji chronických onemocnění, které nejenže snižují kvalitu života lidí, ale často mají i vysoký podíl na smrtelnosti lidí v okolí. Ke zdravotním rizikům zapříčiněným nízkou kvalitou ovzduší se opakovaně vyjadřuje i World Health Organization (dále jen „**WHO**“), jež v minulosti konstatovala, že „*There is now broad expert consensus that air pollution is a major global public health risk factor and puts an enormous financial burden on societies. Outdoor and household air pollution together accounted for approximately 12 % of all deaths in 2019. Air pollution currently ranks fourth among major risk factors for global disease and mortality, only behind hypertension, smoking and dietary factors*“.<sup>2</sup>

---

<sup>2</sup> Srov. HOFFMANN, Barbara a kolektiv. WHO Air Quality Guidelines 2021 – Aiming for Healthier Air for all: A Joint Statement by Medical, Public Health, Scientific Societies and Patient Representative Organizations. International Journal of Public Health 2021.



- [26] Nutno dále podotknout, že ke zhoršení kvality ovzduší kromě samotné těžby dochází i prostřednictvím **zanášení příjezdové pozemní komunikace** – silnice III. třídy č. 2425 **jemným prachem**, který je silničním provozem dále opakovaně vířen, čímž dochází ke zvýšení imise pevných částic (p10) v okolí.
- [27] **Záměr je rovněž umísťován v lokalitě, ve které jsou již nyní překračovány imisní limity látek znečišťujících ovzduší** ve smyslu zákona o ochraně ovzduší, zejména pak benzo(a)pyrenu. Benzo(a)pyrenem se pak rozumí polycyklický uhlovodík s pěti benzenovými kruhy, jenž je **silně karcinogenní** a mutagenní. Mimo to, že je benzo(a)pyren považován za silně karcinogenní látku, tak i dráždí oči, nosní dutinu, krk, průdušky a má rovněž negativní účinky na ledviny a játra. Odborné publikace pak dále uvádějí, že **působení benzo(a)pyrenu je stejně jako u arsenu bezprahové**. „Při hodnocení karcinogenů se vychází z teorie bezprahového působení. Ta předpokládá, že *neexistuje žádná koncentrace, pod kterou by působení látky bylo nulové. Jakákoliv expozice znamená určité riziko a velikost tohoto rizika se zvyšuje se zvyšující se expozicí*“.<sup>3</sup>
- [28] **Provedení záměru tak povede ke zvýšení koncentrace benzo(a)pyrenu v ovzduší, přičemž nelze argumentovat, že takové zvýšení nebude podstatné**, neboť jak jest uvedeno výše, tak u této karcinogenní látky neexistuje žádná koncentrace, pod kterou by působení látky bylo nulové a každé zvýšení její koncentrace (ať již třeba malého rozsahu) **zvyšuje zdravotní rizika pro lidi v okolí**. K tomu lze podotknout, že **benzo(a)pyren bude kromě samotného provozu kamenolomu emitován do ovzduší i nákladními automobily, které budou zajišťovat přepravu vytěženého kamene**.
- [29] Z výše uvedených důvodů má tak podatel za to, že **realizace záměru povede ke snížení kvality ovzduší v okolí, která bude mít nedozírné následky na zdraví (nejen) lidí v okolí kamenolomu. Provedení záměru rovněž není v souladu s programem Ministerstva životního prostředí – Program zlepšování kvality ovzduší 2020+**.

#### **Ad b. Vliv na životní prostředí**

- [30] Životním prostředím se rozumí vše, co vytváří přirozené podmínky existence organismů včetně člověka a je předpokladem jejich dalšího vývoje. Jeho složkami jsou zejména ovzduší, voda, horniny, půda, organismy, ekosystémy a energie (srov. ust. § 2 zákona č. 17/1992 Sb., o životním prostředí, ve znění pozdějších předpisů).
- [31] K vlivům záměru na kvalitu ovzduší, jakož i na zdraví lidí, se podatel podrobně vyjádřil již výše, pročež si zde dovoluje toliko odkázat na již uvedené. Nadto ovšem poukazuje na řadu dalších aspektů, které je nutné v dané věci důsledně reflektovat.

---

<sup>3</sup> Srov. KOTLÍK, Bohumil a kolektiv. Zdravotní důsledky a rizika znečištění ovzduší – Odborná zpráva za rok 2020. Praha: Státní zdravotní ústav, 2021.

### a) Negativní vlivy na živočichy a rostliny

- [32] V souladu s ust. § 5 odst. 1 zákona č. 114/1992 Sb., o ochraně přírody a krajiny, ve znění pozdějších předpisů (dále jen „*zákon o ochraně přírody a krajiny*“), jsou všechny druhy rostlin a živočichů chráněny před zničením, poškozováním, sběrem či odchytém, který vede nebo by mohl vést k ohrožení těchto druhů na bytí nebo k jejich degeneraci, k narušení rozmnožovacích schopností druhů, zániku populace druhů nebo zničení ekosystému, jehož jsou součástí.
- [33] Zákon o ochraně přírody a krajiny explicitně stanovuje fyzickým a právnickým osobám povinnost při provádění zemědělských, lesnických a stavebních prací, při vodohospodářských úpravách, v dopravě a energetice **postupovat tak, aby nedocházelo k nadměrnému úhynu rostlin a zraňování nebo úhynu živočichů nebo ničení jejich biotopů** (srov. ust. § 5 odst. 3 zákona o ochraně přírody a krajiny).
- [34] V oznámení záměru – příloha č. 5 Hodnocení vlivu zásahu na přírodu a krajinu podle § 67 zákona č. 114/1992 Sb. – vypracovanou autorkou Ing. Kateřinou Lagner Zímovou je s odkazem na průzkum v roce 2019-2020 uvedeno **deset druhů zvláště chráněných druhů živočichů, které se zdržují v lokalitě kamenolomu**, konkrétně se jedná o:
- Čmeláka (*Bombus sp.*) – ohrožený druh;
  - Otakárka fenyklového (*Papilio machaon*) – ohrožený druh;
  - Otakárka ovocného (*Iphiclides podalirius*) – ohrožený druh;
  - Břehule říční (*Riparia riparia*) – ohrožený druh;
  - Krahujece obecného (*Accipiter nisus*) – silně ohrožený druh;
  - Rorýse obecného (*Apus apus*) – ohrožený druh;
  - Slavíka obecného (*Luscinia megarhynchos*) – ohrožený druh;
  - Ťuhýka obecného (*Lanius collurio*) – ohrožený druh;
  - Vlaštovky obecné (*Hirundo rustica*) – ohrožený druh;
  - Žluvy hajní (*Oriolus oriolus*) – silně ohrožený druh.
- [35] Nadto si zde podatel dovoluje zmínit i vyjádření spolku Pravý Hradec, z. s. ze dne 31. března 2021, ze kterého vyplývá, že v kamenolomu bylo dále zaznamenáno:
- hnízdění Vlhy pestré (*Merops apiaster*) – silně ohrožený druh;
  - výskyt Bělořita šedého (*Oenanthe oenanthe*) – silně ohrožený druh;
  - výskyt Užovky hladké (*Coronella austriaca*) – silně ohrožený druh;
  - výskyt Mloka skvrnitého (*Salamandra salamandra*) – silně ohrožený druh;
  - výskyt Ropuchy obecné (*Bufo bufo*) – ohrožený druh.
- [36] **V okolí kamenolomu byl tak prokazatelně zaznamenán výskyt minimálně čtrnácti (14) druhů zvláště chráněných druhů živočichů.** V dokumentaci záměru je pak samo připuštěno, že: „V rámci biologického hodnocení byl s ohledem na výskyt ZCHD v území, které

*budou záměrem bezesporu dotčeny, vyhodnocen vliv záměru jako nepříznivý a dlouhodobý.“* Provedením záměru tak bude **zásadně zasaženo do prostředí těchto živočichů**, které povede **k opouštění jejich přirozeného prostředí či až k jejich úhynu** – citelně pak budou zasaženy především zástupci obojživelníků a plazů.

[37] Z oznámení záměru – příloha č. 5 Hodnocení vlivu zásahu na přírodu a krajinu podle § 67 zákona č. 114/1992 Sb. – vypracované autorkou Ing. Kateřinou Lagner Zímovou je dále patrné, že v navrhovaném místě rozšíření prostoru dobývání se vyskytují čtyři druhy zvláště chráněných druhů rostlin:

- Bělozářka liliovitá (*Anthericum liliago*) – ohrožený druh;
- Dvojtátek hladkoplodý proměnlivý (*Biscutella laevigata*) – ohrožený druh;
- Koniklec luční (*Pulsatilla pratensis*) – silně ohrožený druh;
- Tařice skalní (*Aurinia saxatilis*) – ohrožený druh.

Sama citovaná příloha oznámení záměru pak konstatuje, že se jedná o **početnou populaci těchto zvláště chráněných druhů rostlin** čítající několik desítek těchto druhů rostlin. Ve vyjádření spolku Pravý Hradec, z. s. ze dne 31. března 2021 je uvedeno, že v navrhovaném rozšíření prostoru dobývání se dále vyskytuje Okrotice bílá (*Cephalanthera damasonium*) – ohrožený druh.

[38] **V místě navrhovaného rozšíření dobývacího prostoru kamenolomu se prokazatelně nachází minimálně pět (5) druhů zvláště chráněných druhů rostlin.** Zde je nutno upozornit, že provedení záměru bude mít na tyto druhy rostlin ještě větší dopady nežli na zástupce živočichů, **neboť provedení záměru povede de facto k přímé likvidaci této početné populace zvláště chráněných druhů rostlin bez možnosti je substituovat.**

[39] Plánovaný záměr tak **není v souladu s úpravou zákona o ochraně přírody a krajiny, ba naopak je s ní v příkrém rozporu.** Realizací záměru totiž dojde k nepřiměřenému zásahu do biotopu několik desítek zvláště chráněných druhů živočichů a rostlin, kdy tento zásah často povede k jejich úhynu.

#### **ad b) Poškození krajinného rázu a narušení významných krajinných prvků**

[40] Podatel zde považuje za nutné připomenout též to, že krajinným rázem se rozumí specifický institut územní ochrany životního prostředí, jehož prostřednictvím je zajišťována ochrana přírodního, historického či kulturního prvku charakteristického pro určité místo nebo určitou oblast. „*Koncepce ochrany krajinného rázu vychází z myšlenky, že krajina je tvořena prvky přírodními (živými i neživými) a kulturními (tj. výsledky lidské přítomnosti v krajině), které společně prošly určitým historickým vývojem a existují spolu na určitém území ve vzájemné shodě a harmonickém uspořádání. Narušením této vzhledové harmonie pak může dojít k narušení*

*přírozených, ustálených vztahů v daném území*“.<sup>4</sup> Z ustálené soudní rozhodovací praxe pak vyplývá, že **při posuzování snížení či změny krajinného rázu je nutné vedle sebe hodnotit stav, pro nějž se určitá krajina či její část stala jedinečnou, a stav, jak bude vypadat po provedení záměru** (např. srov. rozsudek Městského soudu v Praze ze dne 11. dubna 2008, č.j. 7 Ca 219/2007-58).

- [41] **Vlivem provedení záměru dojde k zásahu do krajinného rázu Přírodního parku „Dolní Povltaví“, přičemž nutnost tohoto zásahu nemůže bez dalšího odůvodnit ani hospodářský přínos záměru (resp. užitek) či nutnost záměru pro zajištění dodávek stavebního materiálu.**
- [42] K tomu pak lze dále doplnit rozsudek Nejvyššího správního soudu ze dne 9. listopadu 2007 č.j. 2 As 35/2007-75, ve kterém soud zdůraznil, že *„zájem na hospodářském přínosu podle § 1 zákona č. 114/1992 Sb., o ochraně přírody a krajiny, nemůže vyvážit zájem na ochraně před rušivým zásahem do krajinného rázu. Není, proto dána ani zákonná povinnost, aby v každém jednotlivém případě, bez ohledu na povahu a rozsah zasažení krajinného rázu, bylo zkoumáno, zda ekonomický přínos stavby nevyvažuje zásah do krajinného rázu. Posouzení ekonomických přínosů tak není v řízení podle § 12 odst. 2 cit. zákona rovnocennou otázkou ve vztahu k vlastnímu zkoumání možnosti snížení či ovlivnění krajinného rázu [...] Zohlednění ekonomického přínosu je tedy namístež pouze tehdy, pokud navrhovaná stavba zasahuje do krajinného rázu co možná nejméně.“*
- [43] Obdobně pak Nejvyšší správní soud v rozsudku ze dne 22. dubna 2009 č.j. 2 As 77/2008-139 rovněž konstatoval: *„Pokud však z předloženého záměru je patrné, že představuje natolik intenzivní zásah do krajinného rázu, že ho nelze kompenzovat přihlédnutím k aspektům jiným (z hlediska koncepce zákona č. 114/1992 Sb. sekundárním), nemá valného smyslu dále se zabývat případnými jednotlivými opatřeními snižujícími negativní dopady, neboť ani jejich existence nemůže zvrátit konečné rozhodnutí.“*
- [44] Pro úplnost pak podatel odkazuje například na nesouhlasné stanovisko EIA ze dne 28. dubna 2009 k záměru „Logistický a průmyslový park Cerhovice“, ve kterém Krajský úřad Středočeského kraje konstatoval: *„S ohledem na charakter záměru, charakter dané lokality v návaznosti na princip předběžné opatrnosti (§ 13 zákona č. 17/1992 Sb., o životním prostředí) nebylo v průběhu procesu posuzování vlivů na životní prostředí jednoznačně prokázáno, že společenský zájem na realizaci záměru významně převažuje nad zájmem ochrany přírody a krajiny.“*
- [45] Na podkladě výše uvedeného lze konstatovat, že Nejvyšší správní soud obecně rozlišuje případy, **kdy je zásah do krajinného rázu mimořádně intenzivní, že de facto absolutně neumožňuje provést záměr v konkrétním území**, a případy, kdy je zásah co možná nejmenší, protože je možné uvažovat o jeho realizaci – za předpokladu, že přináší jiný významný užitek. **V konkrétním případě, kdy má dojít k zásahu do krajinného rázu v přírodním parku „Dolní Povltaví“ s významnými krajinnými prvky (např. údolní niva řeky Vltavy), má podatel za to, že se jedná o první Nejvyšším správním soudem**

---

<sup>4</sup> Srov. VOMÁČKA, Vojtěch. Judikatura NSS: Ochrana krajinného rázu. Soudní rozhledy, 2013, č. 11-12, s. 385-389.

**zmiňovaný případ.** Ostatně v samotném oznámení záměru – příloha č. 5 Hodnocení vlivu zásahu na přírodu a krajinu podle § 67 zákona č. 114/1992 Sb. – **je konstatováno, že vliv na rysy a hodnoty bude středně silný – tedy nelze hovořit o zanedbatelném vlivu na krajinný ráz.** K tomu podatel rovněž uvádí, že považuje za zcela neadekvátní oznamovatelovo hodnocení, že k narušení krajinného rázu dojde pouze dočasně, neboť po stěně kamenolomu zůstane **naprosto nepřírozený sklon zaseknutý kolmo do skály.**

- [46] K zásahu do krajinného rázu přírodního parku Dolní Povltaví podatel taktéž konstatuje, že takový zásah odporuje i účelu a smyslu vyhlášky č. 8/94 Okresního úřadu v Mělníku ze dne 1. června 1994, o zřízení přírodního parku Dolní Povltaví – neboť již tato vyhláška v čl. 3 stanovovala, že *„posláním přírodního parku je zachovat ráz krajiny s významnými přírodními a estetickými hodnotami, zejména lesními porosty, dřevinami rostoucími mimo les a charakteristickou skladbu zemědělských kultur při umožnění únosného turistického využití a rekreace i únosné urbanizace pro stabilizaci života a hospodaření v dotčených obcích.“*
- [47] Nadto podatel uvádí, že **provedením záměru by taktéž došlo k zásahu do krajinného rázu významného krajinného prvku Klecanského háje,** jenž byl do roku 1987 řazen mezi přírodní rezervace, přičemž k jeho zrušení nikdy nebyla vyhotovena důvodová zpráva, jakož ani záznamy z projednání – takové zrušení tedy bylo v rozporu s tehdejší legislativou. V roce 2015 byl zpracován **návrh na znovu zařazení Klecanského háje mezi přírodní rezervace,** který je momentálně posuzován Krajským úřadem Středočeského kraje, Odbor životního prostředí. **Jelikož v oznámení záměru, jeho přílohách ani dokumentaci záměru není se zásahem do krajinného rázu Klecanského háje nikterak podrobně pracováno, má podatel za to, že to zakládá další podstatnou vadu dokumentace záměru.**
- [48] Ze stanoviska Krajského úřadu Středočeského kraje, Odboru životního prostředí a zemědělství, ze dne 17. března 2020, č.j. 035344/2020/KUSK vyplývá, že záměr se nachází na území, kde je vymezen prvek ÚSES, konkrétně nadregionální biocentrum NC2001 Údolí Vltavy, přičemž rozšíření dobývacího území krajský úřad **považuje za závažný zásah, který by se mohl dotknout chráněných zájmů ve smyslu ustanovení ust. § 67 zákona o ochraně přírody a krajiny.** Při posuzování vlivu na krajinný ráz je tak nutno brát v potaz i tuto skutečnost.
- [49] V oznámení záměru – příloha č. 5 Hodnocení vlivu zásahu na přírodu a krajinu podle § 67 zákona č. 114/1992 Sb. – je dále uvedeno: *„Záměr bude mít na tuto VKP nepříímé vlivy ve formě hluku, vibrací a imisní zátěže“.* Z citované přílohy oznámení záměru tak jasně vyplývá, že záměr bude mít minimálně na významné krajinné prvky Klecanského háje, Na Hradisku a Nad Vltavou **negativní vlivy ve formě hluku, vibrací a imisní zátěže, přičemž oznámení ani jeho přílohy, jakož ani dokumentace záměru nikterak nepracují s účinkem těchto negativních vlivů na uvedené významné krajinné prvky. Podatel tak tuto skutečnost považuje za významnou vadu dokumentace záměru.**
- [50] Na podkladě výše uvedeného tak lze konstatovat, že provedení záměru bude mít **podstatný negativní vliv na krajinný ráz,** přičemž na této skutečnosti nemůže ničeho změnit ani to, že dle oznamovatele se v konkrétním případě jedná „pouze“ o rozšíření stávajícího lomu –

i takové rozšíření je totiž samo o sobě způsobilé **krajinný ráz podstatným způsobem narušit**. Podatel taktéž konstatuje, že není možné tyto nedostatky dokumentace překlenout toliko bagatelizující argumentací, že „*viditelnost záměru oprati stávajícímu dobývacímu prostoru bude jen nepatrně větší,*“ o jakou se v dokumentaci pokouší oznamovatel.

### **Ad c. Zásah do vlastnického práva a jeho významné ohrožení**

- [51] Předně je nutno opakovaně připomenout, že plošným rozšířením stávajícího dobývacího prostoru kamenolomu, dojde k přiblížení okraje kamenolomu k obydlené části města Klecany, a to na vzdálenost pouhých 220 m. Jak již podatel uvedl výše, tak **provozem kamenolomu, jakož i následnou dopravou natěženého kamene, dochází k významným imisím prachu**, který se vlivem větru dostává do obydlených částí města Klecany – tento prach pak ulpívá na venku umístěném majetku obyvatel města Klecany, čímž **dochází k zásahu do jejich vlastnického práva, neboť musí vynakládat značné časové úsilí, jakož i finanční, při jeho opakovaném odstraňování**. Lze důvodně předpokládat, že **realizací předmětného záměru by došlo ke zvýšení intenzity těchto imisí, a tedy i k zintenzivnění – již dnes nežádoucího – zásahu do vlastnického práva**.
- [52] K tomu je nutno doplnit, že vlastnické právo osob vlastnicích v okolí stavbu může být rovněž **zasazeno prostřednictvím provádění clonových odstřelů v kamenolomu**. V oznámení záměru je uvedeno: „*V souvislosti s realizací záměru budou emitovány významnější vibrace pouze při clonových odstřelech. Primární rozpojování horniny je prováděno pomocí trhacích prací velkého rozsahu, a to dle generálního projektu trhacích prací velkého rozsahu. Sekundární rozpojování nadměrných kusů může být doplněno trhacími pracemi malého rozsahu. Trhací práce jsou prováděny subdodavatelsky, výbušniny nejsou v areálu lomu skladovány. Roční spotřeba trhavin se pohybuje kolem 70 tun, průměrný roční počet odstřelů je 23-25.*“
- [53] **Ze samotného oznámení záměru tak vyplývá, že clonové odstřely budou velkého rozsahu, přičemž jejich vlivem budou emitovány významné vibrace**. Vyvolané vibrace pak mají podstatný negativní vliv na nemovitosti, jež se nachází v okolí kamenolomu, jakož i na zdraví lidí. Již nyní je možné z podaných vyjádření veřejnosti a petice konstatovat, že **vibrace způsobené clonovým odstřelem jsou nepřiměřeného rozsahu – zvláště pak u budov, jež jsou umístěny na skalním podloží**.
- [54] **Záměrem pak má dojít k přiblížení okraje kamenolomu k bytové zástavbě, kdy lze očekávat i podstatné navýšení intenzity těchto vibrací**. Podatel zde rovněž považuje za nutné zmínit, že v dokumentaci záměru je konstatováno: „*Sledování seismických účinků otřesů z těžebních odstřelů je předmětem pravidelného monitoringu. K registraci otřesů slouží dvě měřicí stanoviště, a to jedno v objektu domu č. p. 36 v obci Husinec a druhé v rodinném domě č. p. 400 v obci Klecany [...] Pro rodinný dům č. p. 400 v Klecanech byla znaleckým posudkem stanovena dynamického namáhání o rychlosti kmitání 12 mm/s. K omezení negationích vlivů trhacích prací na blízké okolí se pro těžbu doporučuje dodržování seismického zatížení nejbližších stavebních objektu na spodní hranici uvedeného rozmezí, tj. do 10 mm/s. Prováděný monitoring intenzity otřesových účinků*

(viz příloha č. 7a a 7b) nepotordil překračování přípustné meze dynamického namáhání dle ČSN 7300040.“

- [55] Podatel po prostudování přílohy č. 7a Zprávy o výsledku monitoringu otřesových účinků od clonových odstřelů v kamenolomu Klecany a přílohy č. 7b Přehled výsledků měření otřesových účinků od clonových odstřelů v kamenolomu Klecany v roce 2021, konstatuje, že **závěry v nich uváděné považuje za zcela nevyovídající**, a to hned z několika důvodů.
- [56] Za zcela nevyovídající tyto závěry považuje zejména proto, že **veškeré clonové odstřely byly realizovány ve vzdálenosti cca 1 500 m od měřícího zařízení umístěného v rodinném domě č. p. 400 v Klecanech** (tedy na druhé straně lomu).
- [57] **Záměrem má dojít k rozšíření dobývacího prostoru směrem k rodinnému č.p. 400 v Klecanech, tedy clonové odstřely budou prováděny ve vzdálenosti pouze cca 450 m.** Závěry z přílohy č. 7a, jakož i z přílohy č. 7b tak neodpovídají situaci, která by nastala, kdyby byl záměr skutečně realizován. Nadto podatel upozorňuje na skutečnost, že **rodinný dům č.p. 400 v Klecanech nebude nejbližší nemovitostí k okraji kamenolomu – tou totiž bude rodinný dům č.p. 92, který bude od okraje kamenolomu vzdálen pouze 220 m.**
- [58] Vlivem clonových odstřelů tak může reálně dojít k **podstatnému poškození okolních nemovitostí (budov), čímž bude zasaženo vlastnické právo jejich vlastníků.** Za podstatnou vadu dokumentace záměru pak podatel považuje skutečnost, že **v rámci dokumentace nebyly „skutečně“ zkoumány vlivy clonových odstřelů na nejbližší nemovitosti vzdálené pouhých 220 m od místa, kde budou clonové odstřely prováděny.**
- [59] Nad rámec této části si podatel dovoluje taktéž poukázat na **zjevně nedostatečné řešení protipovodňové ochrany**, jež by zajistila ochranu kamenolomu před případným zaplavením. Z dokumentace záměru je zřejmé, že k ochraně kamenolomu před zaplavením slouží především vybudovaná ochranná hráz. Zmiňovaná hráz však byla vybudována ve vztahu ke stoleté vodě (tzv. Q100), přičemž podatel tuto ochranu vzhledem ke skutečnosti, že za poslední dekády dochází k povodňovým událostem, jež svým rozsahem překračují stoletou vodu, považuje za nedostatečnou. Podatel tak pro zajištění bezpečnosti kamenolomu a zejména jeho pracovníků považuje za nutné, aby **dokumentace záměru byla doplněna o náležitou analýzu bezpečnosti této hráze.**

#### **Ad d. Vliv na vodní hospodářství**

- [60] Podatel si zde dovoluje dále upozornit na vliv záměru na vodní hospodářství v oblasti. V oznámení záměru je uvedeno, že *„Lom je napojen na veřejný vodovod [...] V souvislosti s těžbou a úpravou kameniva je technologická voda využívána pro snížení negativních vlivů na životní prostředí a zdraví lidí. Technologická voda se používá pro mlžení zpracovaného materiálu na drtící a třídící lince a pro skrápění manipulačních ploch a lomových komunikací za účelem, snížení prašnosti provozu v případech sucha. Jako technologické vody jsou primárně využívány důlní vody odebírané*

*z jímek důlních vod na nejnižších etážích lomu. Výjimečně v případě minimální tvorby důlních vod je pro technologické účely využívána voda z veřejného vodovodu.“*

- [61] K citovanému textu se pak ve svých vyjádřeních negativně vyjádřily například obec Husinec či obec Zdiby, které namítaly, že voda z veřejného vodovodu by neměla být využívána jako voda technologická z důvodu jejího obecného nedostatku a nutnosti řádného hospodaření s touto esenciální složkou životního prostředí. Z výroční zprávy vlastníka vodovodu – Vodárny Kladno – Mělník, a.s. – vyplývá, že kapacita jímacího území, na které je předmětný vodovod napojen, byla v roce 2021 využívána již téměř z 92 % povoleného množství. V kombinaci s problematickým doplňováním zásob podzemní vody vlivem dlouhodobého sucha v posledních letech by tak mohlo dojít k situaci, že kapacita jímacího území bude vyčerpána. Dále je nutno doplnit, že Městský úřad Mělník, Odbor životního prostředí a zemědělství, svým rozhodnutím ze dne 27. července 2016, č.j. 1245/ZP/16/LETO povolil nakládání s podzemními vodami z vodovodního zdroje Mělnická Vrutice pouze pro zásobování pitnou vodou pro 250 000 obyvatel. **Tento zdroj vody tak není možné využívat pro technologické účely.**
- [62] Z výše uvedeného důvodu Ministerstvo životního prostředí v „Závěru zjišťovacího řízení“ ze dne 27. dubna 2021, č.j. MZP/2021/500/459 stanovilo oznamovateli povinnost upřesnit odběr vody z veřejného vodovodu ve vazbě na možné ovlivnění vodovodního zdroje Mělnická Vrutice a dále povinnost tento odběr konzultovat s příslušným vodoprávním úřadem, který by posoudil možný vliv na vodovodní zdroj – jednotlivé kroky a jednání pak mělo být doloženo jako součást dokumentace.
- [63] Tuto stanovenou povinnost však **oznamovatel nesplnil**, přičemž pouze v dokumentaci závěru stroze konstatoval: „Z veřejného vodovodu je odebírána voda pouze sociální účely. Pro technologické účely je používána výhradně důlní voda, pitná voda se pro tyto účely nepoužívá a ani není takové její využití plánováno. V původním oznámení (část B.II.2) byla formulace týkající se využití vody z veřejného vodovodu pro protiprašná opatření v případě mimořádného nedostatku důlních vod uvedena jako teoretická možnost, a nikoliv jako skutečnost“.
- [64] Podatel se domnívá, že z obsahu oznámení záměru nevyplývá, že by použití vody z veřejného vodu pro technologické účely bylo uvedeno jako teoretická možnost, ale naopak jde o faktickou skutečnost. Pakliže oznamovatel uvádí, že nevyužívá vodu z veřejného vodovodu pro technologické účely, má podatel za to, že by měl **oznamovatel tuto skutečnost objektivně prokázat**. V opačném případě je totiž možné oprávněně pochybovat o pravdivosti oznamovatelova tvrzení.
- [65] I kdyby byla nakonec prokázána skutečnost, že voda z veřejného vodovodu není v kamenolomu skutečně využívána pro technologické účely, ale pouze účely sociální, je podatel toho názoru, že by stejně mělo dojít k posouzení tohoto odběru příslušným vodoprávním úřadem pro jeho možný vliv na vodovodní zdroj. **Z výše uvedených důvodů se podatel domnívá, že dokumentace záměru vykazuje značné dílčí nedostatky, jež by měly být odstraněny.**



## **Ad e. Vliv na dopravní obslužnost a snížení bezpečnosti na lokálních pozemních komunikacích**

- [66] Provedení záměru je rovněž způsobilé mít negativní vliv na dopravní obslužnost v okolí. Jak již podatel uvedl výše, tak z dokumentace záměru vyplývá, že doprava je vedena po silnici III. třídy č. 2425 Řež – Klecany a dále směřuje k dálnici D8. Podatel zde připomíná, že zmiňovaná silnice III. třídy je esenciální komunikací mezi obcemi Zdiby, Sedlec, Líbeznice a městem Klecany. Zároveň se jedná o značně dopravně vytíženou pozemní komunikaci. **Zvýšení dopravní intenzity na silnici III. třídy č. 2425 by tak vedlo ke vzniku dopravních kolon a snížení bezpečnosti na předmětné pozemní komunikaci.**
- [67] **Dále je nutno pamatovat i na bezpečnost chodců a cyklistů.** Silnice III. třídy č. 2425, jakož i silnice II. třídy č. 608 **nejsou vybaveny chodníky**, jež by zajistily dostatečnou bezpečnost chodců. K tomu lze doplnit, že v obci Husinec (přímo nad kamenolomem) se na pozemcích parc.č. st. 718 a parc.č. st. 149 v k.ú. Husinec u Řeže, nacházejí dva rodinné domy, jejichž obyvatelé *de facto* nemají žádnou jinou alternativní cestu do města Klecany či obce Husinec nežli po silnici III. třídy č. 2425. Zvýšení dopravní intenzity dopravy ve spojení s absencí chodníků a pozemních komunikací s úzkými krajnicemi je tak schopno citelně narušit bezpečnost chodců, jakož i bezpečnost cyklistů.
- [68] Z webové aplikace Ředitelství silnic a dálnic – Celostátní sčítání dopravy pak vyplývá, že v roce 2020 byl na silnici III. třídy č. 2425 **denní průměr cyklistů ve výši 159 cyklistů za den**; u silnice II. třídy č. 608 pak 34 cyklistů za den. **Z výše uvedených údajů tak vyplývá, že uváděné pozemní komunikace jsou cyklisty hojně využívány** (předně pak silnice III. třídy č. 2425), **a tedy snížení bezpečnosti zvýšením dopravní intenzity není pouze hypotetické.**
- [69] Za alarmující pak podatel považuje skutečnost, že v konkrétním případě **nebyla zpracována dopravně inženýrská studie, která by posoudila vliv plánovaného záměru na dopravní situaci v oblasti**, která se vlivem nově vybudovaných projektů od doby zahájení těžby v lomu výrazně zhoršila. Podatel dále upozorňuje, že v dokumentaci záměru, jakož i ostatních dokumentech není vůbec obsažena jakákoliv analýza výhledu do budoucna a začlenění dopravní zátěže generované kamenolomem v kontextu dalších již realizovaných či plánovaných záměrů v oblasti.
- [70] Z obsahu dokumentace záměru plyne, že doprava bude z 60 % zajišťována prostřednictvím **nákladních automobilů s hmotností 32 t** – k zajištění řádného fungování kamenolomu pak je nutno denně provést 160 jízd. **Denně tak po pozemních komunikacích projede cca 96 nákladních automobilů s hmotností 32 t**, přičemž toto číslo může být i vyšší vzhledem ke konkrétnímu dni. Je tedy zřejmé, že pozemní komunikace, konkrétně silnice III. třídy č. 2425 a silnice II. třídy č. 608 jsou již nyní podstatným způsobem neúměrně zatíženy, **přičemž další jejich zatížení není z hlediska jejich provedení, jakož i technického stavu možné.** Předně pak lze upozornit na nevhodný technický stav silnice II. třídy č. 608.

- [71] **Podatel zde důrazně upozorňuje na skutečnost, že rovněž nebyla zpracována žádná studie, která by posoudila vliv intenzity dopravy na zatížení silnice II. třídy č. 608, jakož i silnice III. třídy č. 2425.** Silnice II. třídy a silnice III. třídy byly v minulosti řazeny do 3 a 4 třídy dopravního zatížení (polotěžké a těžké), přičemž pro zařazení pozemní komunikace pod konkrétní třídu dopravního zatížení je klíčová hodnota TNV (tzv. výpočet hodnoty intenzity těžkých nákladních vozidel). Pro silnice 3 třídy dopravního zatížení se TNV pohybuje v rozsahu 501–1500; pro silnice 4 třídy dopravního zatížení se TNV pohybuje v rozsahu 101–500. Z webové aplikace Ředitelství silnic a dálnic – Celostátní sčítání dopravy, vyplývá, že v roce 2020 byla hodnota TNV u silnice II. třídy č. 608 ve výši 1 377 – z čehož vyplývá, že silnice II. třídy č. 608 byla v roce 2020 značně zatížena, kdy toto zatížení v čase dále narostlo. **Podatel se tak důvodně domnívá, že silnice II. třídy č. 608 může být současnou intenzitou dopravy přetěžována nad stanovené limity a své projektované zatížení – za situace, kdy pak hrozí, že provedením záměru dojde ke zvýšení dopravní intenzity, má podatel za to, že měla být vypracována dopravně inženýrská studie, jež by tyto možné vlivy posoudila.**
- [72] Dle názoru podatele nelze absenci dopravně inženýrské studie odůvodňovat toliko spekulativní domněnkou, že nedojde ke zvýšení dopravní intenzity – ostatně i kdyby ke zvýšení dopravní intenzity nedošlo, tak dle vyjádření oznamovatele bude docházet ke změně její skladby, kdy má být v budoucnu doprava zajištěna pouze těžšími nákladními automobily. **Jelikož dokumentace záměru žádnou takovou dopravně inženýrskou studii neobsahuje, má podatel za to, že i tato skutečnost způsobila její podstatnou vadu.**
- [73] K minimalizaci vlivu na dopravní obslužnost na lokálních pozemních komunikacích pak podatel uvádí, že dokumentace záměru zcela opomíjí tu skutečnost, že kamenolom se nachází u toku Vltavy – **tedy nabízí se možnost dopravy natěženého kamene prostřednictvím lodní dopravy, která by mohla představovat citelně menší zásah do životního prostředí a zároveň by nezvyšovala zátěž již na tak vytížené pozemní komunikaci.** Dokumentace záměru by tak dle podatele měla být doplněna o studii, jež by výhody či nevýhody tohoto způsobu dopravy podrobně posoudila.
- [74] Závěrem pak podatel upozorňuje na skutečnost, že provedení záměru bude mít rovněž **negativní vliv na bezpečnost a využitelnost místních turistických tras.** Již nyní plocha kamenolomu tvoří nežádoucí překážku v prostupnosti území v důsledku čehož došlo i ke svedení **významné červené turistické trasy – Evropská dálková trasa E10** níže k toku Vltavy, v důsledku čehož **není možné tuto turistickou trasu využívat při povodňových stavech.** Podatel se tak oprávněně domnívá, že realizace záměru může ještě více narušit využívání této významné turistické trasy.

## II.

### Připomínky k dokumentaci záměru a jednotlivým odborným studiím

- [75] Ve výše uvedené části podatel zevrubně odůvodnil, z jakých důvodů považuje provedení záměru za rozporné s veřejným zájmem, jakož i rozporné s platnou právní úpravou. V této části pak podatel uvádí své následující **konkrétnější připomínky a výhrady** k samotné dokumentaci záměru a jejím jednotlivým přílohám – odborným studiím hodnotících vliv na jednotlivé složky životního prostředí.

#### Ad a. Připomínky k akustické studii

##### a) Nesprávný výpočet uplatnění staré hlukové zátěže (SHZ)

- [76] K akustické studii podatel uvádí, že je v ní **špatně proveden výpočet možnosti uplatnění staré hlukové zátěže**. V tabulce č. 5 – Dopravní intenzity na dotčených veřejných komunikacích v denní době, r. 2000 (na str. 22 akustické studie) jsou uvedeny intenzity dopravy v denní době od 6:00 do 22:00 v následující podobě:

Komunikace	Úseky	Denní doba (6:00-22:00)		
		OA	NA	Σ
III/2425	Husinec, Řež - výjezd z lomu	618	358	976
III/2425	výjezd z lomu - výus. z 24219	618	518	1136
-	výjezd z lomu		160	160

- [77] V údajích z celostátního sčítání dopravy 2000 jsou však uvedeny následující hodnoty intenzity dopravy pro daný úsek (viz níže uvedené tabulka) – OA v počtu 617 vozidel; součet  $N1+N2+N3+NS+A+TR$  297 vozidel (pozn. ve sčítání dopravy byla vozidla s přívěsy započítávána dvakrát – jednou jako vozidlo, jednou jako přívěs). Hodnoty uváděné v tabulce č. 5 Dopravní intenzity na dotčených veřejných komunikacích v denní době, r. 2000 a hodnoty obsažené v níže uvedené tabulce si **však vzájemně neodpovídají**. K tomu podatel doplňuje, že v tabulce č. 5 je pro úsek od výjezdu z kamenolomu připočítáváno 160 nákladních vozidel – **kdy tento postup však není možný, neboť nelze připočítat dnešní maximální intenzitu nákladních vozidel, ale skutečný průměrný počet vozidel, který v roce 2000 kamenolom obsluhoval. Pakliže by byl tento počet výrazně nižší, mohla by hladina hluku referenčního bodu – budovy č. p. 45 Husinec klesnout pod 55 dB a stará hluková zátěž by tak nemohla být uznána.**

PČ	920	Pořadové číslo sčítacího úseku
KK	CZ021	Kód kraje
Č_KRAJ	1	Číslo kraje
SILNICE	2425	Číslo dálnice/silnice
SIL USEK	1-5850	Číslo sčítacího úseku
USEK_N		Sčítací úsek se nesčítá - x nebo přebírá intenzitu sousedního sčítacího úseku
NAZEV_MESTA		Sčítací úsek je na území vybraného města
ZAČÁTEK ÚSEKU (ZU)	před Husincem vyús. z 24219	Začátek úseku - slovní popis
KONEC ÚSEKU (KU)	Řež, konec siln.	Konec úseku - slovní popis
STANOVIŠTĚ SČITAČE	Řež - střed	Stanoviště sčítače - slovní popis
N1	114	Lehká nákladní (užitečná hmotnost do 3,5t)
N2	46	Střední nákladní (užitečná hmotnost 3,5 - 10 t)
PN2	5	Přívěsy středních nákladních
N3	104	Těžká nákladní (užitečná hmotnost přes 10 t)
PN3	63	Přívěsy těžkých nákladních
NS	4	Návěsové soupravy
A	17	Autobusy
PA	0	Přívěsy autobusů
TR	12	Traktory
PTR	2	Přívěsy traktorů

T	367	Těžká motorová vozidla a přívěsy
O	617	Osobní a dodávkové automobily
M	32	Jednostopá motorová vozidla
S	1016	Součet všech motorových vozidel a přívěsů
TNV	247	Těžká nákladní vozidla(0,1.N1+0,9.N2+PN2+N3+PN3+1,3NS+A+PA)

### **b) Nesprávné posouzení úrovně hluku způsobeného dopravou**

- [78] Podatel dále namítá, že hluková studie přebírá údaje o intenzitách dopravy ze sčítání dopravy z roku 2020. V tomto roce byla situace v České republice **silně ovlivněna vládními opatřeními proti šíření nemoci Covid-19, a tedy její výsledky je nutno považovat za nevypovídající a nepřesné.** Z tohoto důvodu podatel považuje za nutné, aby na silnici využívané při přepravě natěženého kamene bylo **provedeno sčítání dopravy po celou denní dobu, a dále, aby takto získané výsledky byly při hodnocení akustické studie zohledněny.**
- [79] Dále na str. 18 akustické studie je uvedeno, že podélný sklon nivelity byl převzat z digitálního výškopisu ČR, přičemž rychlost nákladních automobilů při výjezdu z kamenolomu byla uvažována jako 30 km/h. Nutno podotknout, že v místě je však specifická situace, kdy těžké a naložené nákladní automobily jedou z kamenolomu do příkrého kopce **malou rychlostí se zařazeným nízkým rychlostním stupněm, a tedy produkuje daleko větší hluk** než při ustálené jízdě ve zmiňované rychlosti 30 km/h na běžné pozemní komunikaci. Dále podatel připomíná, že u napojení obslužné komunikaci kamenolomu na silnici III. třídy č. 2425 je umístěna značka STOP (v blízkosti rodinných domů č. p. 44 a č. p. 45 v obci Husinec). Těžké a naložené nákladní automobily tak musí zastavit a znovu se pomalu rozjíždět. **Jelikož však s těmito skutečnostmi nebylo v dokumentaci záměru jakkoliv počítáno, má podatel za to, že to zakládá podstatnou vadu dokumentace a požaduje její doplnění o posouzení těchto skutečností, a to prostřednictvím měření na místě.**
- [80] Na základě výše uvedeného tak podatel namítá, že skutečná akustická emise nákladních vozidel zajišťujících dopravu z kamenolomu měla být zjištěna měřením intenzity hluku přímo na místě. Pokud je kamenolom již v provozu, není v souladu s platnou právní úpravou, že při hodnocení vlivů na akustickou situaci jsou uvažovány pouze průměrné hodnoty vstupních parametrů a hodnocení je zatíženo nepřijatelnou chybou. K tomu, lze doplnit, že dle podatele **není možné v akustické studii pracovat toliko s odhady o nosnosti vozidel a jejich počtu, neboť kamenolom je v provozu již desítky let a oznamovatel tak musí zcela zřejmě disponovat podklady o počtu vozidel, která**

**do kamenolomu zajíždějí, a jejich nosnosti.** Akustická studie tak měla být zpracována na podkladě skutečného ročního počtu nákladních vozidel vjíždějících do kamenolomu, a nikoliv na základě odhadů.

#### **c) Nesprávné vyhodnocení akustického působení stacionárních zdrojů hluku**

- [81] Na str. 24 akustické studie je konstatováno, že při jejím vypracování byly použity akustické údaje z technických dokumentací, archivu oznamovatele, měření na obdobných zařízeních a přípustných emisí zdrojů hluku. S tímto podatel však zcela nesouhlasí, neboť **za situace, kdy jsou zdroje hluku na území již přítomny, je jediným relevantním a správným postupem měření emise hluku přímo existujících strojů.**
- [82] **Použitím archivních nebo obecných parametrů tak oznamovatel zatížil akustickou studii nepřijatelnou chybou a její obsah tak nemůže věcně postihnout skutečnou situaci v lokalitě.** Podatel tak požaduje, aby oznamovatel tuto vadu dokumentace odstranil tím, že bude vypracována nová akustická studie, jež se bude opírat o údaje o zdrojích hluku skutečně používaných strojů v kamenolomu.

#### **d) Nesprávné vyhodnocení akustického působení clonových odstřelů**

- [83] Obdobně podatel namítá, že při hodnocení intenzity hluku z clonových odstřelů bylo použito měření provedené před více než 15 lety ve zcela jiných lomech (lom Hvízdálka) a za zcela jiné situace. Pakliže je kamenolom v provozu a odstřely se v něm aktivně provádějí, je dle názoru podatele **nezbytné provést měření hluku z odstřelů přímo v místě a u nejvíce dotčených budov** (tedy budov č.p. 44 a č.p. 45 v obci Husinec a budovy č.p. 91 v Klecanech).
- [84] **Použitím zastaralých a nevhodných podkladů o hluku z clonových odstřelů tak nebyl přesně vyhodnocen vliv odstřelů na akustickou situaci v okolí kamenolomu po jeho rozšíření.**

### **Ad b. Přípomínky k rozptylové studii**

- [85] K použité metodice výpočtu uvedené v kapitole 2.4. rozptylové studie podatel namítá, že byla použita **nesprávná metodika, jež podhodnocuje výsledky studie a kterou rozhodně nelze použít pro výpočet doby překročení imisního limitu pro 24hodinové koncentrace PM<sub>10</sub>.** V kapitole 2.4. rozptylové studie je konstatováno, že byl použit vztah podle metodiky SYMOS 97. V metodice SYMOS 97 ve znění z února 2014 je v kapitole 4.6.3. uvedeno, že vztahy 4.15a a 4.15b, jež byly použity v rozptylové studii, se používají pro výpočet počtu případů překročení 24hodinového imisního limitu pro suspendované částice PM<sub>10</sub> z pozemních komunikací.

- [86] Výše citovanou studii tak **není možné použít pro výpočet doby překročení pro případ**, kdy významným emitentem prachu je kamenolom a jeho technologie, které jsou v provozu každý pracovní den. To dokládá i výsledek rozptylové studie na str. 98 v následujícím znění: „Počet překročení vyšší než 35 byl vypočten v jediném referenčním bodě č. 1355, který se nachází v ploše rozšíření poblíž místa těžby.“ **Rozptylová studie se nijak nepozastavuje nad tím, že přímo v ploše kamenolomu, kde každý pracovní den k výrazné produkci prachu po celou pracovní dobu, by se PM<sub>10</sub> nad 50 µg.m<sup>-3</sup> více než 35x za rok objevily pouze na jednom místě.** V celé zbývající ploše lomu se 36. nejvyšší denní koncentrace PM<sub>10</sub> podle rozptylové studie pohybují pod 50 µg.m<sup>-3</sup>. Přímou v ploše kamenolomu by tak byla lepší kvalita ovzduší než například v Ostravě – Radvanicích, Karviné nebo Rychvaldu, tj. místech, kde je opakovaně měřeno překročení limitu pro denní koncentrace PM<sub>10</sub>. **Je tedy více než zřejmé, že výsledky rozptylové studie vpravdě neodpovídají skutečnosti.**
- [87] V rozptylové studii je dále uvedeno na str. 24, že průměrná nosnost expedičních nákladních automobilů je 25 t. Zde podatel namítá, že není možné v konkrétním případě používat toliko odhadů o nosnosti vozidel a jejich počtu, neboť jak již podatel uvedl výše, tak kamenolom je v provozu desítky let a oznamovatel tak musí disponovat podklady o počtu nákladních vozidel, jež do kamenolomu zajíždějí. **Podatel tak požaduje, aby rozptylová studie byla zpracována na základě skutečného stavu a nikoliv odhadů.**
- [88] Na str. 31 rozptylové studie jsou zmiňovány údaje o zdrojích emisí, přičemž tyto údaje jsou uváděny v g.km<sup>-1</sup>.s<sup>-1</sup>, BaP v µg.km<sup>-1</sup>.s<sup>-1</sup>. **Tato skutečnost je však zcela v rozporu s metodickým pokynem ke zpracování rozptylových studií**, neboť dle tohoto pokynu musí být emise ze zdrojů uvedeny v celkových ročních bilancích. Pokud není zdroj emisí v provozu rovnoměrně po celý rok, pak okamžité emise nemohou dát správnou informaci o jeho vlivu na kvalitu ovzduší v ročním průměru.
- [89] Dále podatel upozorňuje na to, že pro výpočet emisí z naftových motorů těžební techniky byly použity emisní faktory produkce škodlivin z pístových vznětových motorů a program MEFA 13 (srov. str. 17 rozptylové studie). Podatel namítá, že **rozptylová studie používá zcela nevhodné metodiky pro výpočet emisí** – pro výpočet emisí ze strojů a těžební techniky je nutné použít nejlépe výsledky měření emisí nebo emisní parametry pro nesilniční stroje, a nikoliv emisní parametry dle programu MEFA, jenž slouží pro výpočet emisí z automobilů.
- [90] V kapitole 3.2.2.2. s názvem „Plošné zdroje emisí“ rozptylové studie jsou provedeny výpočty emisí prachu z jednotlivých technologických procesů a strojů, přičemž oznamovatel použil toliko obecných emisních faktorů, jež výrazně podceňují produkci emisí. **Výsledná výše emisí prachu z těžební činnosti je tak výrazně podhodnocena a neodpovídá skutečnosti – oznamovatel má přitom k dispozici měření produkce prachu na technologických zařízeních v jiných lomech** (např. u záměru uveřejněném v informačním systému EIA pod kódem PAK917 je obsažen protokol z měření produkce prachu v lomu, jehož technologie a rozsah jsou podobné posuzovanému lomu). Naměřené koncentrace udávají produkci 88 g na tunu zpracovaného kameniva. Rozptylová studie pak uvažuje s emisemi 6,3 g pro malou

linku, 1,7 g pro primární drčení a 6,9 g pro hlavní linku. Celkový uvažovaný emisní faktor je tedy pouze 14,9 g na tunu. **Z těchto výpočtů je tak zcela zřejmé, že rozptylová studie násobně podhodnocuje odhad produkce emisí z provozu kamenolomu, kdy z tohoto důvodu podatel pokládá za nutné, aby bylo provedeno měření měrné výrobní emise prachu, PM<sub>10</sub> a PM<sub>2,5</sub> a jejich zjištěné hodnoty byly použity pro výpočet vlivů kamenolomu na kvalitu ovzduší v jeho okolí.**

- [91] K tomu podatel dodává, že v již zmiňované kapitole 3.2.2.2. ad j) na str. 23 je proveden výpočet sekundární prašnosti z kamenolomu. Podatel však namítá, že ve výpočtu je uvažována pouze produkce prachu z manipulace s materiálem, jak jest ostatně uvedeno v textu – není tak jakkoliv pracováno se skutečností, že v kamenolomu je na všech plochách vrstva prachu a rozptylová studie tak nebere v potaz zvířený prach z vlastní plochy kamenolomu způsobený větrem. Tato absence pak zakládá podstatnou vadu celé dokumentace, protože by měla být rozptylová studie přepracována se zahrnutím mj. i této sekundární prašnosti z plochy kamenolomu způsobené větrem.
- [92] Dále je dle podatele nutné upozornit na skutečnost, že ve výše uvedené kapitole je **nesprávně použit koeficient pro vlhký terén** ve výši 0,87. Vlastní metodika přímo uvažuje s vlhkostí manipulovaného materiálu ve výši 1,5 % a vliv vlhkosti materiálu je tedy ve výpočtu nesprávně zahrnut dvakrát.
- [93] Na str. 25 rozptylové studie je uvedeno, že při výpočtu emisí PM<sub>10</sub> a PM<sub>2,5</sub> byla zohledněna sekundární prašnost (tzv. reemise prachových částic usazených na povrchu pozemní komunikace způsobená průjezdem vozidla), která se podstatnou měrou podílí na celkových emisích PM<sub>10</sub> a PM<sub>2,5</sub> z dopravy. Použitá „Metodika pro výpočet emisí částic pocházejících z resuspenze ze silniční dopravy“, na kterou je odkazováno je, jak ostatně vyplývá i z jejího názvu, je použitelná toliko pro výpočet emisí ze silniční dopravy.
- [94] **Citovanou metodiku tak není možné použít pro výpočet emisí v prostoru kamenolomu**, jakož ani v jiných prostorech s výrazně vyšším množstvím prachu ležícím na povrchu oproti běžným pozemním komunikacím. V tabulce č. 11 – Emisní faktory motorových vozidel (na str. 26) jsou pak zmiňovány emise PM<sub>10</sub> na komunikacích v kamenolomu v hodnotách 60–100 g/km/vozidlo, **přičemž reálné emise jsou při použití správných metodik násobně vyšší**. Podatel tak požaduje, aby rozptylová studie byla mj. v této části přepracována za použití správné metodiky pro výpočet pohybů vozidel po zpevněných, případně nezpevněných komunikacích v prostoru kamenolomu (např. americká metodika AP-42).
- [95] V citované metodice „Metodika pro výpočet emisí částic pocházejících z resuspenze ze silniční dopravy“ je v kap. 7 konstatováno, že ve zvláštních případech výpočtu, jako je například vliv staveništní dopravy, **je nutné zohlednit nárůst emisí prachu v blízkosti výjezdu ze staveniště**. Výjezd z lomu je bezesporu takovému výjezdu značně podobný (ne-li přímo obdobný), **přičemž žádné takové zohlednění v rozptylové studii nebylo**. V metodice je pak dále uvedeno, že „Kromě emisí z vozidel vyjíždějících přímo ze staveniště dochází na dotčených komunikacích též k nárůstu emisí z resuspenze z ostatní dopravy, neboť



*v bezprostředním okolí stavby je obvykle deponováno větší množství prachových částic na povrchu vozovky, než by odpovídalo standardnímu nastavení metodiky pro určení emisí z dopravy.“*

- [96] K tomu podatel podotýká, že v **rozptylové studii nebylo zohledněno zvýšené množství prachu jak na obslužné pozemní komunikaci v prostorách kamenolomu, jakož ani zvýšené množství prachu na navazující pozemní komunikaci – silnici III. třídy č. 2425.** V rozptylové studii není doloženo, jaké množství prachu bylo na těchto pozemních komunikacích uvažováno. **Je tedy nutné, aby bylo množství prachu na pozemních komunikacích změřeno a do výpočtu byly dosazovány skutečné hodnoty, jež mají oporu v realitě** – a nikoliv hodnoty odhadnuté či dokonce žádné. Podatel pak dodává, že z vlastních zkušeností mu pak je dobře známo, že za nákladními automobily je při výjezdu z kamenolomu zřetelný oblak prachu.
- [97] **Rozptylová studie taktéž neuvažuje s tzv. „úletem“ prachu z korby nákladních automobilů, přičemž žádný z těchto nákladních automobilů opouštějící prostory kamenolomu nemá korbou zakrytou plachtou** (a to ani v případě, že nákladní auto má plachtu přímo připravenou na straně korby).
- [98] Závěrem této části pak podatel konstatuje, že **vypočtené příspěvky ročních koncentrací PM<sub>10</sub> neodpovídají reálnému vlivu kamenolomu a dopravy s ním spojené.** Přímo v okolí silnice III. třídy č. 2425 je bez problému zřetelná vrstva prachu (např. na autobusové zastávce „Husinec – samota“ či na listech okolní vegetace); pokud by tedy reálný vliv byl pouze 1  $\mu\text{g}\cdot\text{m}^{-3}$ , jak se snaží tvrdit rozptylová studie, pak by situace v blízkosti kamenolomu a silnice III. třídy č. 2425 musela být srovnatelná například s rozdíly mezi severovýchodní částí Klecan (22,1  $\mu\text{g}\cdot\text{m}^{-3}$ ) a východní částí Zdib (20,8  $\mu\text{g}\cdot\text{m}^{-3}$ ), kde mapy pětiletých průměrů udávají rozdíl koncentrací PM<sub>10</sub> více než 1  $\mu\text{g}\cdot\text{m}^{-3}$ . V čistotě například okenních parapetů v těchto dvou místech, ale není žádný zásadní rozdíl. Naopak v blízkosti lomu, u domů č.p. 44 a 45, je patrný mnohem vyšší spád prachu a znatelně větší znečištění prachem.
- [99] **Na podkladě výše uvedeného tak podatel požaduje, aby rozptylová studie byla zásadním způsobem přepracována tak, aby zohlednila veškeré podatelem uváděné připomínky.**

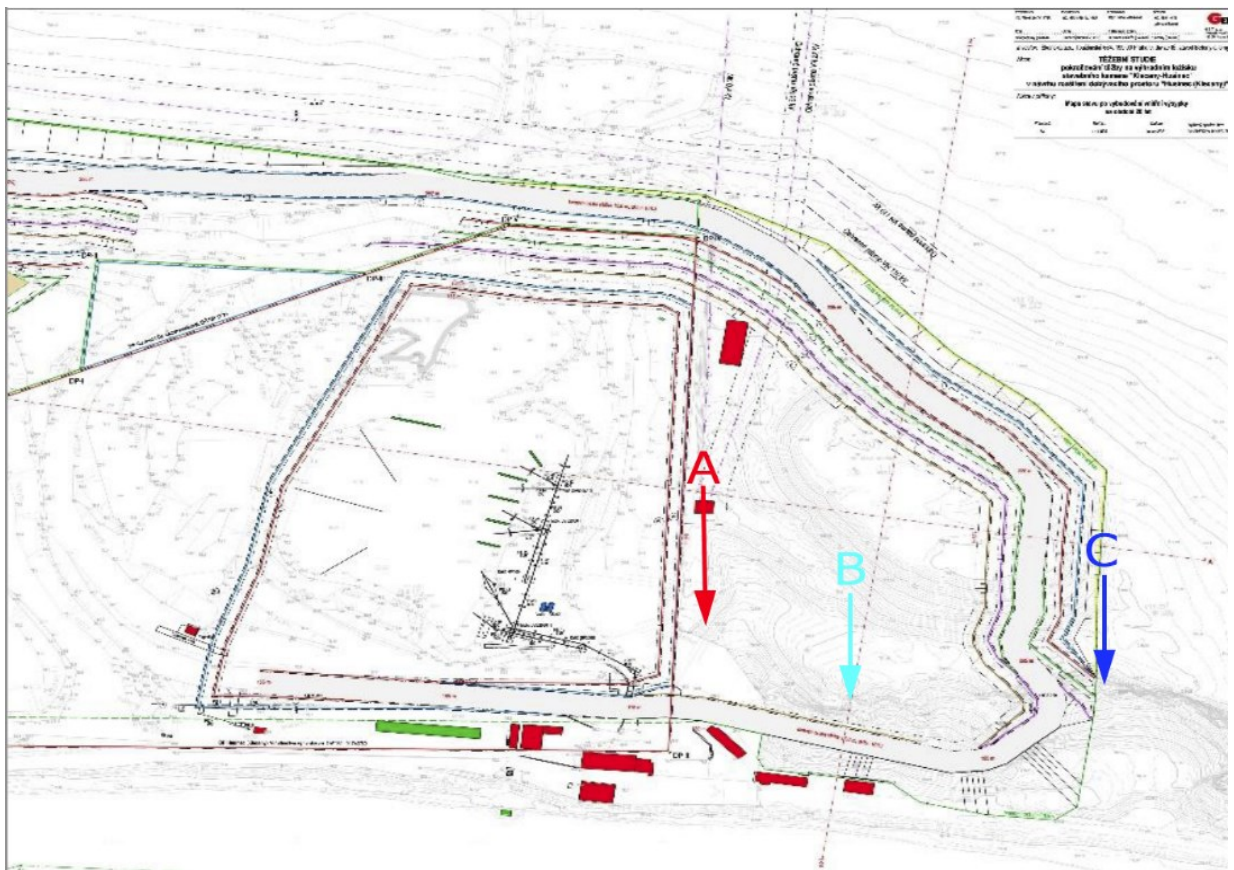
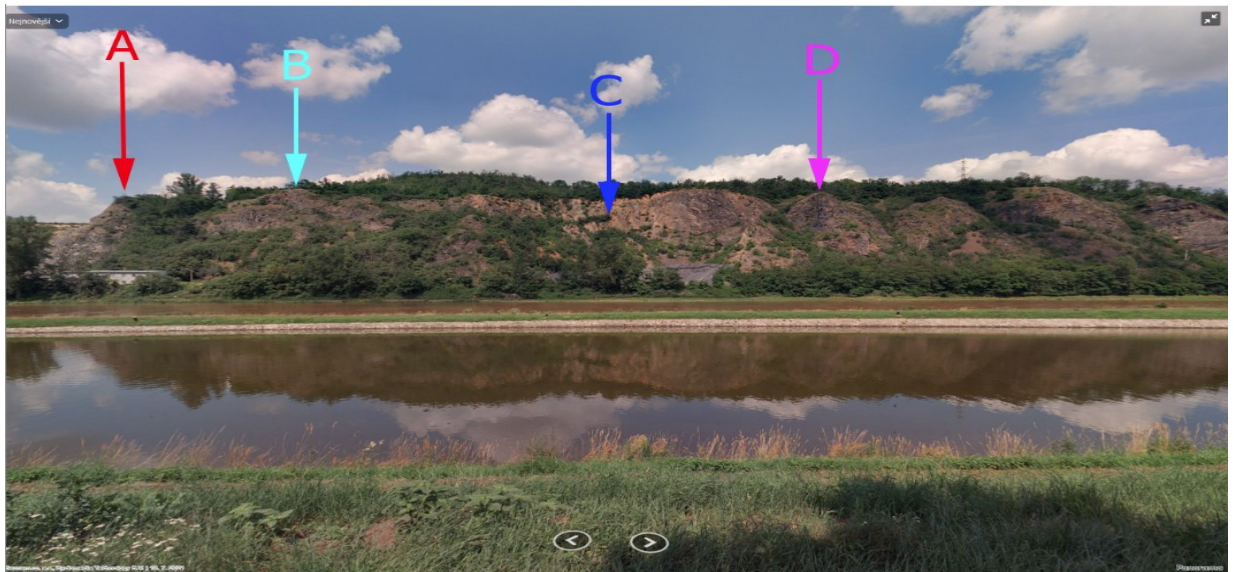
### **Ad c. Připomínky k Hodnocení vlivu záměru na krajinný ráz**

- [100] Úvodem této části podatel namítá, že studie **cíleně zamlčuje přítomnost pozitivních prvků v krajině**, čímž se snaží vyvolat dojem nižší kvality krajiny, než je v předmětném území skutečně přítomna. Tato skutečnost je pak patrná například v tabulce „C.1 Rysy prostorové skladby – analytický kritéria“ umístěné na str. 14, jež zcela účelově pomíjí existenci bodu C.1.1.4. Vymezení prostorů více horizonty – v krajině je totiž horizont vodní hladiny, horizont svahů nad řekou, horizont náhorní planiny; přítomnost bodu C.1.1.5. Charakteristické průhledy a přítomnost panoramatického vnímání krajiny – ostatně panoramatické vnímání krajiny je v místě zcela zřejmě přítomno na obou březích Vltavy; existenci bodu C.1.4.1. Přítomnost zřetelných terénních dominant – na místě se nachází skály

nad řekou i vlastní lom; a bod C.1.4.4. Přítomnost vedlejších prostorových akcentů – akcent svahů nad řekou vs. plochá krajina v okolí, zaříznuté údolí Vltavy. **Záměrné ignorování těchto kvalit krajiny tak vede k nesprávnému hodnocení vlivů na krajinný ráz.**

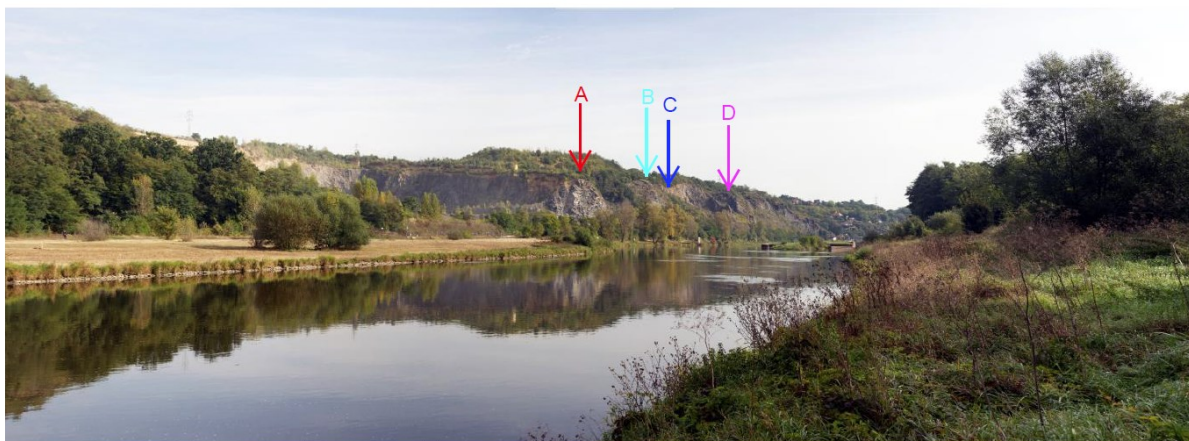
- [101] Studie dále bagatelizuje zásah do jednotlivých prvků krajinného rázu – například v tabulce „Tabulka identifikace a klasifikace znaků krajinného rázu a určení míry vlivu navrhovaného záměru na tyto znaky“ na str. 18 je uváděn zásah do cenných společenstev skalních výchozů jako silný (5). **Vzhledem k tomu, že záměr představuje odtěžení části území, kde se taková společenstva vyskytují, není pochyb o tom, že takový záměr je nutno hodnotit jako stírající (6).**
- [102] Obdobně pro bod „Aktivní lom Klecany“ lze z hlediska krajiny těžko přijmout hodnocení projevů jako neutrální, neboť se jedná o **jednoznačně negativní projev**. Rozšíření kamenolomu není dle podatele rovněž možno hodnotit jako pozitivní zásah. Za bagatelizující lze označit též hodnocení, že prvky „Hluboké údolí řeky Vltavy“ a „Uzavřený krajinný prostor“ budou dotčeny slabě nebo vůbec, neboť **dojde k výrazné pohledové změně a otevření údolí v další ploše**. Podobně pak znak „Výrazné antropogenní dominanty“ nelze v žádném případě považovat za neutrální ve svém projevu (vlastní aktivní lom je sám o sobě z krajinářského hlediska negativním jevem) a rozšíření jeho plochy nelze považovat za pozitivní vliv.
- [103] V kapitole 8 studie s názvem „Vyhodnocení vlivů záměru na znaky krajinného rázu“ jsou pak uváděny **nepravdivé a manipulativní zákresy, jež nesprávně zobrazují stav území po realizaci záměru. Na níže uvedených fotografických dokumentacích jsou identifikovány tvary terénu, jež jsou označeny v jednotlivých fotografiích v kapitole 8. Z níže uvedených fotografií je jednoznačně seznatelné, že kamenolom bude rozšířen až po úroveň světlejší části označené modrou šipkou a písmenem C – na fotomontážích obsažených v kapitole 8. je rozšíření vždy zobrazeno toliko po druhý skalní výstupek (označený světle modrou šipkou a písmenem B).**



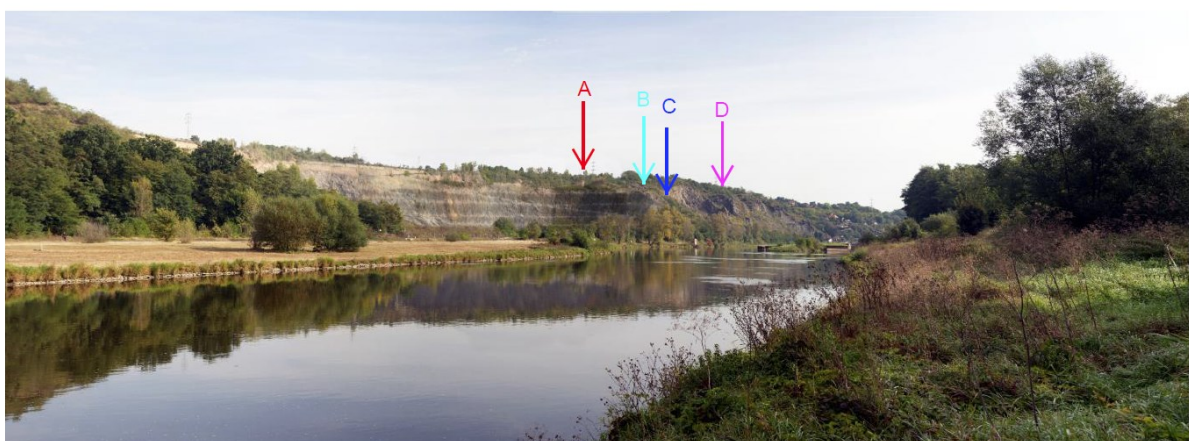


Zákresy stavu před a po, se zakreslenými orientačními body:

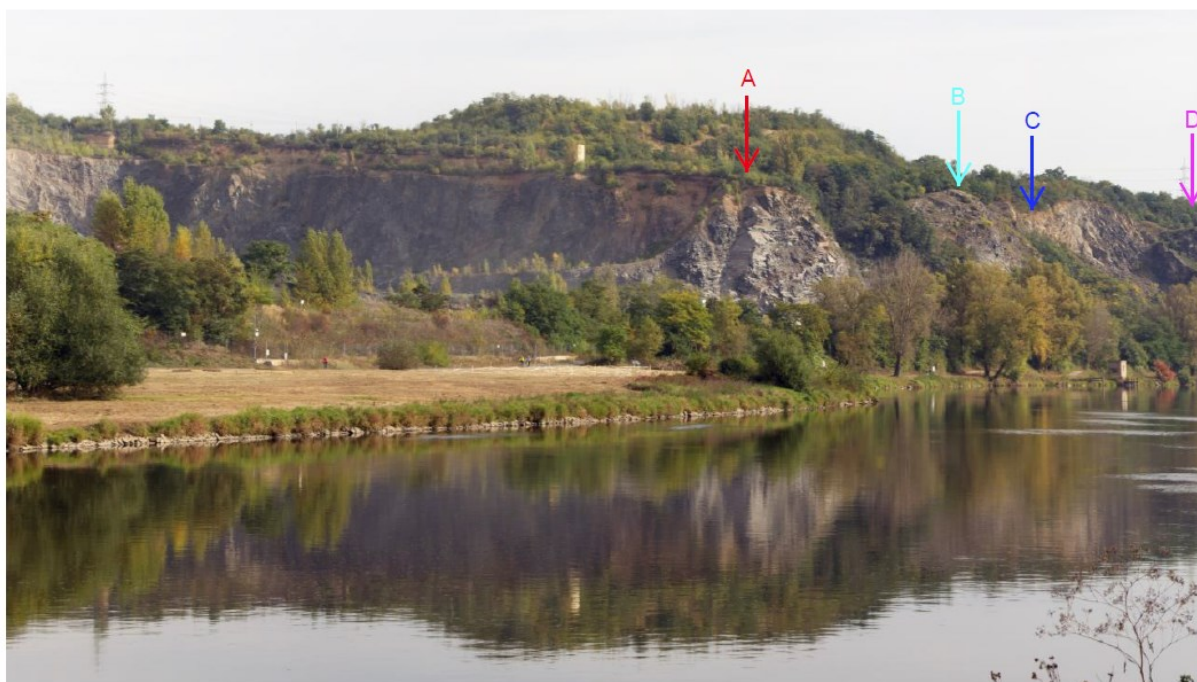
*Stávající stav území:*



*Stav území po realizaci záměru:*



*Stávající stav území:*



*Stav území po realizaci záměru:*



*Stávající stav území:*



*Stav území po realizaci záměru:*



Stávající stav území:



Stav území po realizaci záměru:



[104] Podatel dále nesouhlasí s uvedeným tvrzením na str. 25 studie, které uvádí, že záměr bude mít – dokonce (!) – pozitivní vliv na cenná společenství, a to z důvodu, že po ukončení těžby dojde k jejich opětovnému vzniku na skalním masivu. Podatel nemůže přijmout podobné zcela nesprávné a absurdní tvrzení, že pro ochranu přírody a cenných společenstev je



**pozitivním vlivem jejich prvotní úplná likvidace**, následně pak jejich dvacetiletá absence v místě a na konec ponechání území pro tato společenstva. **Cenná společenstva jsou naopak přítomna v současnosti na skalách, jichž se má záměr dotknout.** Stejně tak nelze souhlasit s tvrzením na str. 26 studie, dle kterého nebude mít záměr negativní vliv na krajinný ráz, neboť nedochází ke vzniku nového prvku v krajině, ale jedná se pouze o jeho rozšíření. Podatel zde připomíná, že i **na rozšíření negativního prvku v krajině je přítom nutně pohlížet jako na jednoznačně negativní vliv na krajinný ráz.**

- [105] Na základě výše uvedeného pokládá podatel studii za nesprávnou, přičemž kvůli opakovanému bagatelizování negativních vlivů záměru nemůže být podkladem pro vyhodnocení vlivů na životní prostředí v rámci dokumentace záměru. Podatel tedy požaduje přepracování i této studie.

#### **Ad d. Přípomínky k Hodnocení vlivu záměru na přírodu a krajinu**

- [106] Podatel zde upozorňuje na skutečnost, že ve studii „Hodnocení vlivu záměru na přírodu a krajinu“ je zmíněn **výskyt několika zvláště chráněných druhů živočichů a rostlin**, k jejichž výskytu se podatel vyjádřil již výše). Z hlediska vlivů na živočichy je na str. 56 a 57 studie pouze komentován jejich výskyt a na str. 57 obecné vlivy jako rušení, narušování půdního povrchu apod. **V textu studie není nijak hodnocen vliv ztráty biotopu pro zvláště chráněné druhy živočichů, natož vlivy na zvláště chráněné druhy rostlin, které se v ploše rozšíření vyskytují a budou záměrem zcela zničeny.**
- [107] Studie na str. 57 odbývá negativní vlivy záměru pouze dvěma odstavci a vůbec se nezabývá rozšířením zjištěných druhů v okolí, velikostí jejich populací a jejich ohrožení vlivem záměru. **Hodnocení nijak neuvádí možnosti minimalizace nebo kompenzace vlivů záměru na zvláště chráněné druhy rostlin.** Jediné opatření je uvedeno „nerozšiřovat lom nad rámec posuzovaného záměru východním směrem“, což je opatření nesmyslné, neboť takové rozšíření není předmětem záměru a případné „samovolné“ rozšíření by bylo v rozporu s platnou právní úpravou. **Nejsou uvedeny žádné kompenzace za zničení biotopů ani případné záchranné přesuny zvláště chráněných druhů.**
- [108] V obsahu studie rovněž **není obsaženo hodnocení negativního vlivu - odstranění ekosystému rozvolněných keřů jakožto biotopu ptactva a dalších druhů.** Nutno upozornit, že obdobný biotop není v blízkém okolí přítomen a studie nijak neuvádí, jak bude odstranění poměrně rozsáhlého keřového porostu kompenzováno.
- [109] Ačkoliv se studie „Hodnocení vlivu záměru na přírodu a krajiny“ a studie „Hodnocení vlivu záměru na krajinný ráz“ obšírně věnují vlivům na zájmy ochrany přírody, jež nejsou záměrem ohroženy, tak ve vyhodnocení dvou hlavních vlivů - vlivu na krajinný ráz a vlivu na zvláště chráněné druhy **zcela selhávají.**

## Ad e. Připomínky k Hydrogeologické studii

- [110] Podatel předně namítá, že Hydrogeologická studie nepostihuje dostatečně aktuální situaci v území a vychází ze zastaralých dat. Na str. 12 a 13 studie je uvedeno, že v minulosti bylo provedeno několik vrtů – jednalo se však o vrty v blízkosti lomu. **Pro ověření tvrzení v hydrogeologické studii o příkrém depresním kuželu je nutno provést vrty se sledováním hladiny podzemní vody i ve větší vzdálenosti od lomu, aby tak byla ověřena tvrzení o minimálním vlivu záměru na hydrogeologickou situaci.** Na str. 15 studie je dále konstatováno, že přítoky vody do lomu byly modelovány v roce 1996 pro mnohem menší plochu lomu a rozsah ovlivnění hladiny podzemní vody byl vypočten do 400 m. Ve studii je zmiňováno, že v době dešťů a tání sněhu roste přítok do lomu až šestinásobně oproti průměru. Znamená to, že **kamenolom působí jako lokální propad pro podzemní vodu**, která by se jinak udržovala. **Tvrzení o rozsahu vlivu lomu na hladinu podzemní vody je tedy nutné jednoznačně ověřit a prokázat.**
- [111] Na str. 16 studie se uvádí: „dle provedeného přehodnocení se přítok podzemní vody do lomu v současnosti pohybuje kolem 1,4 l/s. S dalším postupem těžby (zahloubení) v aktivní části lomu bude nárůst přítoku zanedbatelný, nebude přesahovat 0,1 l/s. S plošným postupem těžby do východní části výhradního ložiska za hranice dobývacího prostoru Husinec (Klecany) lze očekávat nárůst přítoku podzemní vody o dalších 0,8 l/s. V případě celkové realizace záměru by tak celkové přítoky podzemní vody do prostoru lomu mohly dosahovat k 2,5 l/s.“ **Znamená to tedy, že rozšíření lomu sníží zásoby podzemní vody o 22 229 m<sup>3</sup> (0,8 \* 3600 \* 24 \* 365 = 25 229 000 l) každý rok. Tento vliv není v hydrogeologické studii nijak konkrétně vyhodnocen.**
- [112] Konečně pak podatel uvádí, že v kapitole 3.5 studie je zmiňováno, že v severovýchodním předpolí lomu se podzemní voda vyskytuje v hloubce 6–10 m pod terénem. Studie proklamuje, že „*hladina podzemní vody je tak zcela mimo dosah kořenových systému pěstovaných rostlin a další vegetace, takže ani případným poklesem hladiny o dalších několik cm až prvních dm nedojde k negativnímu ovlivnění povrchové vegetace v tomto prostoru.*“ **Toto tvrzení je zcela nepravdivé. Hloubka 6–10 m je ideální hloubkou vody pro kořenový systém stromů, které právě z těchto hloubek čerpají vodu v suchých obdobích roku, kdy není dostatek vody v půdě nebo horninovém profilu nad hladinou podzemní vody.** V suchém období hladina vody zaklesává a je znovu obnovována při deštích nebo tání sněhu.
- [113] Jak je však uvedeno v předchozím textu hydrogeologické studie, při deštích a tání sněhu se přítok do kamenolomu výrazně zvyšuje a značné množství vody, která by se bez přítomnosti kamenolomu akumulovala, oteče. V souvislosti s budoucí klimatickou změnou, kdy je třeba očekávat zvyšování teplot, zvyšování extremity srážek a zvýšení jejich rozkolísanosti, **je zvýšený odvod podzemní vody a snížení možnosti akumulace podzemní vody nepřijatelným negativním vlivem.** Poklesy hladin podzemní vody v budoucnu budou v suchých obdobích výraznější a i deklarované „první decimetry“ poklesu hladiny podzemní vody mohou pro stromy znamenat rozdíl mezi přežitím a uschnutím. Rozvoj krajinné zeleně ve formě stromořadí, remízků a dalších vegetačních prvků je přitom jedním

z neúčinnějších opatření pro zmírnění dopadů klimatické změny, stejně jako dopadů moderního intenzivního využívání krajiny na biodiverzitu.

#### Ad f. Další připomínky k dokumentaci záměru

- [114] Nad již výše uvedené připomínky k jednotlivým přílohám dokumentace záměru si podatel dovoluje taktéž upozornit na některé dle jeho názoru podstatné nedostatky samotné dokumentace záměru.
- [115] Předně je na str. 47 dokumentace záměru uvedeno, že „bude vypracován v rámci řízení o povolení hornické činnosti nový plán sanace a rekultivace, který bude zahrnovat doporučená opatření k vyloučení a zmírnění vlivů a kompenzační opatření specifikovaná ve studii „Hodnocení vlivu zásahu na přírodu a krajinu podle § 67 Zák. 114/1992 Sb.“ a další podmínky vzešlé z procesu posouzení.“ **K tomu však podatel namítá, že plán sanace a rekultivace je natolik závažnou a důležitou součástí záměru, jenž výrazně ovlivňuje celkové vlivy záměru na životní prostředí – a není tak možné posoudit vlivy záměru bez toho, aniž by byl znám plán rekultivace a sanace.** Odkaz na vágní kompenzační opatření specifikované v rámci studie vlivů na přírodu a krajinu je **zcela nedostatečný**. Podatel tedy požaduje, aby součástí dokumentace EIA byl konkrétní plán rekultivace a sanace, jehož specifikace bude součástí závazného stanoviska EIA a bude následně kontrolovatelný a vymahatelný.
- [116] V kapitole D.I.1 – Vlivy na obyvatelstvo a veřejné zdraví **přebírá dokumentace podhodnocené údaje ze studie v příloze 03**, podatel tedy požaduje, aby hodnocení těchto vlivů na veřejné zdraví bylo přepracováno. Totožně pak v kapitole D.I.2 - Vlivy na ovzduší a klima dokumentace **přebírá podhodnocené údaje z rozptylové studie v příloze 02**. V podkapitole „Vliv na klima, přizpůsobení (adaptace) změnám klimatu“ dokumentace uvádí zcela nepřijatelná tvrzení, jako například, že likvidace porostu v ploše rozšíření je příznivá z hlediska snižování dopadů klimatických změn. Kapitola navíc uvádí, že „Navržený způsob sanace a rekultivace po těžbě kombinací hydrické rekultivace a ozeleněním (travní porosty s rozvolněnou zelení) lze z hlediska zmírňování změn klimatu hodnotit pozitivně.“ Stejně jako v kapitole o vlivech na biotu se dokumentace snaží tvrdit, že zničení kusu krajiny a následné zmírňování následků těžby je pozitivním vlivem. **Pokud bychom tento narativ přijali, pak dovedeno ad absurdum by dle tvrzení dokumentace bylo nejlepším způsobem péče o krajinu její kompletní vybagrování a následná rekultivace.**
- [117] Dokumentace dále v kapitole D.I.3 – Vlivy na hlukovou situaci a další fyzikální a biologické charakteristiky **přebírá zavádějící a nepodložené závěry akustické studie**, k jejíž nedostatkům se podatel vyjádřil již výše. Dokumentace pak rovněž v kapitole D.I.4 – Vliv na povrchové a podzemní vody **bez dalšího „kopíruje“ hodnocení z hydrologické studie, jež ovšem nedostatečně vyhodnotila vlivy na podzemní vody.**
- [118] Podatel dále připomíná, že v kapitole D.I.7 – Vlivy na biologickou rozmanitost je uvedeno: „Významné zhoršení stavu stanoviště zvláště chráněných druhů rostlin způsobené realizací záměru nebo významné negativní ovlivnění populací dalších zjištěných zvláště chráněných druhů, které by

bylo možné dát do souvislosti s případnou realizací záměru, je tedy možné vyloučit za předpokladu aplikace následujících opatření k vyloučení vlivů, opatření ke zmírnění vlivů a kompenzační opatření: vytvářet nové, atraktivní biotopy, která napomohou k udržení biodiverzity;“ Podatel namítá, že **záměr tak, jak je popsán, nevytváří žádné nové, atraktivní biotopy** (v době provozu kamenolomu vůbec žádné; v rámci rekultivace pouze ponechává obnažené některé skály). Opatření ve znění: „lom nebude rozšiřován nad rámec posuzovaného záměru východním směrem“ podatel považuje zcela za **nesmyslné a nijak nesouvisející s posuzovaným záměrem**.

- [119] V kapitole D.I.7 – Vlivy na biologickou rozmanitost je vliv na flóru hodnocen ve fázi těžby jako nepříznivý a dlouhodobý, avšak vratný a dobře kompenzovatelný, v období po sanaci a rekultivaci pak jako příznivý. **Toto hodnocení je zcela nepřijatelné a demagogické. Úplné zničení přirozeného biotopu zvláště chráněných rostlin a jeho nahrazení umělým biotopem vzniklým na lomových stěnách nelze nazvat vratným a kompenzovaným vlivem.** Rekultivaci území po odstranění přirozených biotopů skalních srázů nelze hodnotit jako příznivý vliv – uměle vytvořené jednotvárné skalní stěny nemohou nikdy nahradit přirozeně vzniklé stěny s rozmanitostí mikropodmínek, natož aby podmínky v území zlepšovaly. V totožné kapitole je na str. 128 uvedeno tvrzení, že „Nyní přítomné druhy živočichů jsou již na provoz těžby adaptovány, případně lze očekávat jejich přesun do okolních biotopů.“ Toto tvrzení však **není podloženo** podrobnou analýzou výskytu podobných biotopů v okolí.
- [120] Podatel přitom připomíná, že biotop roztroušených keřů přítomný v místě rozšíření lomu se v blízkém okolí nevyskytuje, a zvláště chráněné druhy živočichů nebudou mít možnost se přesunout. **Příznivý stav druhů tak bude záměrem negativně ovlivněn.** Dále podatel nesouhlasí se závěrem oznamovatele, že opatření ve znění: „V rámci stávajícího lomu ponechat stěnu s kolonií břehulí říčních.“ – a uvedené na str. 128, které je v této kapitole vyžadováno jako opatření ke zmírnění vlivů a kompenzační opatření, není uvedeno v kap. D.IV, kde je v opatření č. 5 uvedeno pouze „V rámci stávajícího lomu, pokud možno ponechat stěnu s kolonií břehulí říčních.“ **Opatření uvedené v kapitole D.IV tak nesplňuje podmínku, kterou si stanovilo vlastní vyhodnocení v rámci dokumentace.**
- [121] Opatření k minimalizaci vlivů uvedená v kapitole D.I.7 jsou nesprávně plánována až pro fázi ukončení provozu. Tímto pochybení by tak došlo k několik desetiletí trvajícím stavu, kdy vlivy záměru překročí únosnou míru a území nebude způsobilé pro existenci citlivých druhů. Po dvaceti letech je pak velmi málo pravděpodobné, že se citlivé druhy do území opět vrátí.
- [122] Dokumentace dále v kapitole D.I.8 dokumentace **přebírá nesprávné a zmanipulované výsledky hodnocení vlivů na krajinný ráz k jejich nedostatkům se podatel vyjádřil již výše.** Podatel dále nesouhlasí s hodnocením v kapitole D.III, jež vychází ze studií opřených o nesprávná data, přičemž došlo k použití špatné metodiky a podceňování vlivu záměru. **Studie, které jsou přílohou dokumentace, nedávají správný podklad pro tabulku 25 a hodnocení v této tabulce je třeba odmítnout a komplexně přepracovat.**

- [123] V kapitole D.IV pak není možné souhlasit s opatřením č. 3, neboť není uveden žádný monitorovací ukazatel, při jehož překročení by vznikla povinnost čištění a kropení lomových komunikací. Opatření je tak **nevymahatelné**. Stejně tak je uvedeno že bude prováděn „pravidelný úklid“. **Není však specifikováno, jaký bude interval úklidu. Opatření je zcela nekonkrétní a prakticky nevymahatelné.**
- [124] Dále podatel nesouhlasí s vymezením opatření č. 4 uvedeným v kap. D.IV. Ze zákona o ochraně přírody a krajiny vyplývá, že ptáci jsou chráněni a stejně tak jejich hnízda. **Není tak možné připustit, aby v době kácení mohli být přítomni hnízdící ptáci a jejich ochranu řešit jejich transferem.** Takový postup by byl v rozporu se zákonem. Je zřejmé, že dokumentace v oblasti vlivů na biotu je zpracována **velmi neodborně**, neboť nerespektuje základní zákonná ustanovení v oblasti ochrany přírody.
- [125] Nadto podatel upozorňuje na skutečnost, že **opatření č. 7 obsažené v kapitole D.IV nemá de facto žádného smyslu.** Zvláště chráněné rostliny se jednak vyskytují zejména v místě rozšíření kamenolomu a záměr žádné rozšíření nad uváděný rámec neplánuje. Pokud by tomu však tak bylo, bylo by celé hodnocení provedené v dokumentaci EIA zcela nesprávné.
- [126] Nelze rovněž souhlasit s tím, že **opatření 9 až 12 jsou uvedena až pro fázi ukončení**, tj. za více než 20 let. Po dobu několika desetiletí tak bude krajina v okolí kamenolomu zcela devastována a teprve po ukončení činnosti budou prováděny kroky k nápravě. Pokud bude lokalita po více než 20 let nevhodná pro existenci nejen zvláště chráněných živočichů a rostlin, je zde vysoké riziko, že se po této dlouhé době do lokality vůbec nevrátí. **Takové riziko a tyto vlivy nebyly v dokumentaci vůbec vyhodnoceny.**
- [127] Konečně pak v kapitole D.VI oznamovatel uvádí, že „Vzhledem k tomu, že se jedná o pokračování stávající činnosti, kde jsou vlivy na životní prostředí a veřejné zdraví známe a v území dlouhodobě monitorované, měli zpracovatelé dokumentace dostatečné a validní podklady k objektivnímu posouzení vlivů záměru na životní prostředí a veřejné zdraví.“ Jak však vyplývá z tohoto vyjádření, **tak oznamovatel dokumentace prakticky žádné validní poklady o současných vlivech provozu na životní prostředí a veřejné zdraví neuvedl.** Jediným skutečně provedeným měřením je měření vibrací, naopak měření emisí prachu, hluku, intenzity vyvolané dopravy, ovlivnění podzemních vod ani žádné další parametry stávajícího provozu oznamovatel nezajistil ani nepoužil.
- [128] **Z těchto důvodů považuje podatel za nutné, aby dokumentace záměru byla oznamovateli vrácena k přepracování, v jehož důsledku dojde ke posouzení a vyhodnocení veškerých připomínek podatele.**

### III. Závěr

[129] Podatel – město Klecany – má tedy vzhledem ke shora uvedenému za to, **že předmětný oznamovatele záměr není možné v předmětném území vůbec realizovat.** V daném případě nelze naplnit podmínky vyžadované zákonnou úpravou, především pak zákonem EIA a dalšími souvisejícími právními předpisy.

[130] Podatel dále jednoznačně a výslovně vytýká předložené dokumentaci záměru **naprostou nedostatečnost, vadnost a celou řadu pochybení, na které shora konkrétně poukazuje.** Před jakýmkoliv dalším postupem ze strany správních orgánů, zejména MŽP, je tedy nutné, aby **předmětná dokumentace byla podrobně přepracována, byly odstraněny veškeré vady a veškeré závěry, které dokumentace záměru formuluje byly založeny na relevantním a validních datech.** To se ovšem doposud nestalo.

[131] Již na tomto místě nicméně podatel zároveň poukazuje na nezbytnost přijetí řady opatření, a to alespoň (minimálně) následujících, pro případ, že by snad mělo dojít k deklaraci přípustnosti záměru, s čímž ovšem podatel rozhodně nesouhlasí:

#### (1) snížení prašnosti:

- a. obligatorní oplachování vozidel před výjezdem z kamenolomu na silnici III. třídy č. 2425;
- b. obligatorní zaplachtování nákladu;
- c. vysázení vhodných dřevin (zejména na východním okraji dobývacího prostoru ve směru Klecanský háj), o šířce minimálně 5 metrů z obou stran podél komunikace k lomu. Zeleň bude mít stromové i keřové patro. Provozovatel lomu zajistí výsadbu pásu zeleně o šířce min. 5 m na jižní straně silnice č. 2425; provozovatel zajistí výsadbu pásu zeleně podél hranice budoucího rozšíření v pásu o šířce min. 30 m.

#### (2) snížení vlivu na životní prostředí:

nerozšiřovat dobývací prostor v hraně údolí (tedy stávající skalní defilé s výskytem chráněných druhů zůstane zachováno), ale aby byl nově situován do **tvaru podkovy**, což povede k minimalizaci zásahu do krajinného rázu nejen v pohledu od Vltavy;

#### (3) snížení vibrací:

- a. umístění alespoň třetího měřicího stanoviště do západního kraje Povltavské ulice;
- b. veřejně dostupný dokument s maximálními hodnotami přípustných vibrací ;
- c. výslovné vyloučení tzv. komorových odpalů *en bloc*, a to včetně fáze přípravy;
- d. veřejně dostupná data z měřících stanovišť.

[132] Shora naznačená opatření považuje podatel za naprosté minimum, přičemž důvodně předpokládá, že Ministerstvo životního prostředí zde naplní svoji roli vyplývající ze zákona EIA a též kompetenčního zákona, protože samo doplní celou řadu obligatorních opatření, které bude nutné splňovat. Každopádně – pro vyloučení všech pochybností – primárně nadále podatel trvá na tom, že je záměr nepřijatelný, dokumentace záměru má zásadní vady, protože aktuálně nelze v procesu podle zákona EIA vůbec pokračovat.

Město Klecany

*zast. JUDr. Janem Brožem, Ph.D., advokátem*