

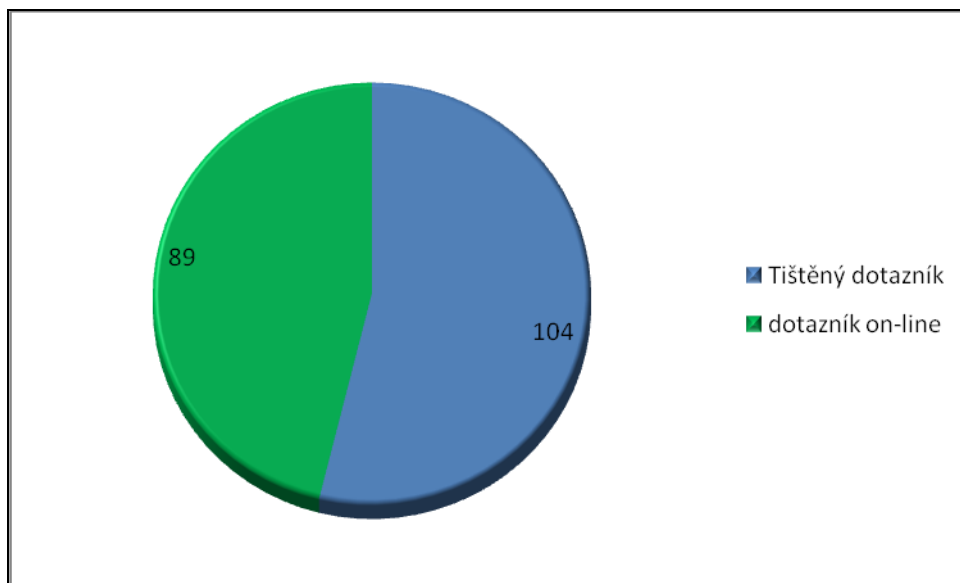


Město Klecany

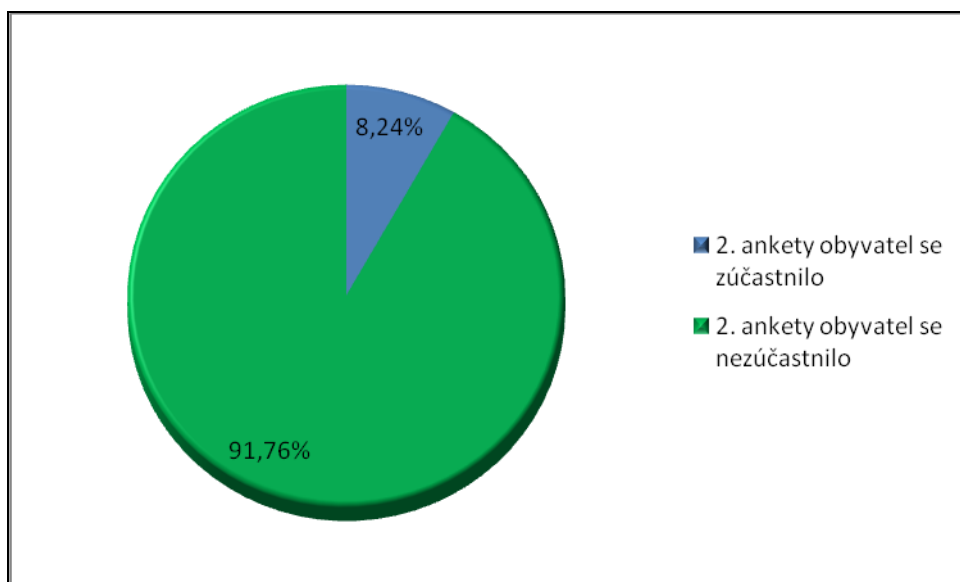
Do Klecánek 52, PSČ 250 67

VYHODNOCENÍ - 2. ANKETY ke Strategickému plánu města Klecany

v rámci 2. ankety obyvatel města Klecany bylo odevzdáno 193 vyplněných dotazníků, z toho



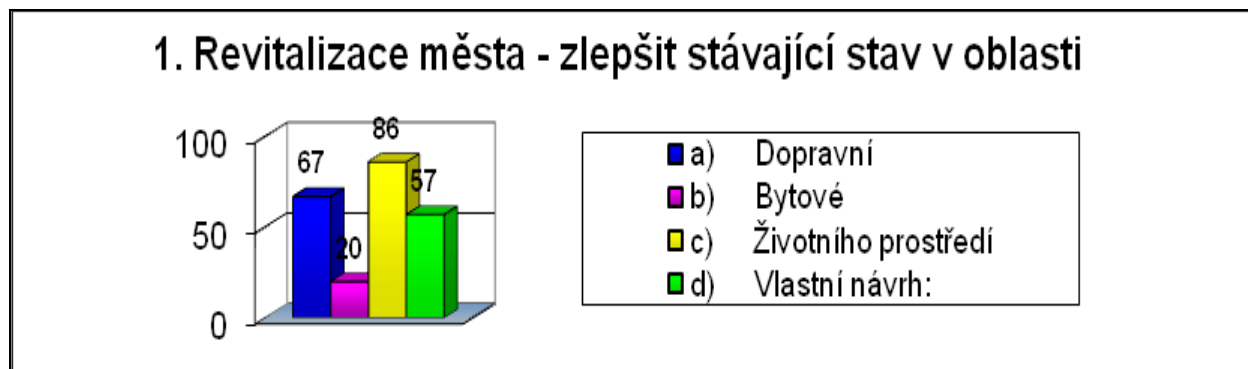
s účastí



s následujícími výsledky:

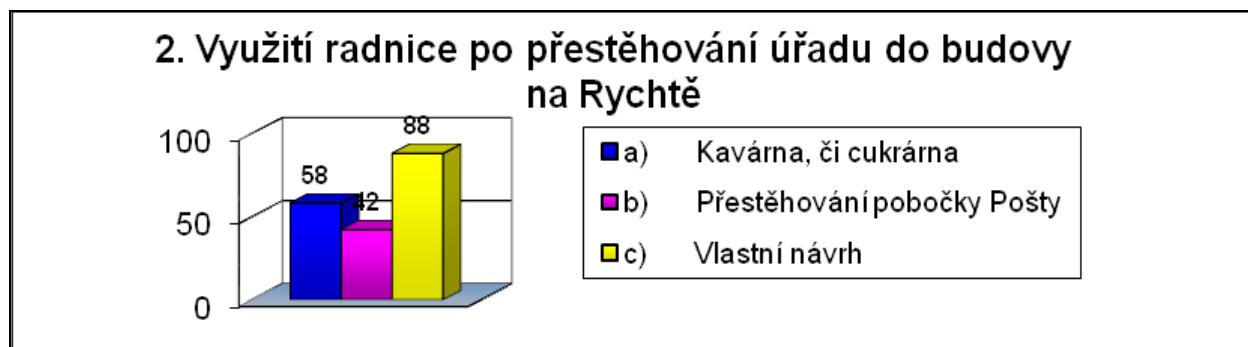
1. Revitalizace města - zlepšit stávající stav v oblasti

a) Dopravní	67
b) Bytové	20
c) Životního prostředí	86
d) Vlastní návrh:	57



2. Využití Radnice po přestěhování úřadu do budovy na Rychtě

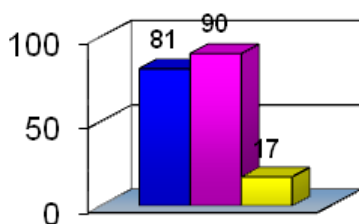
a) Kavárna, či cukrárna	58
b) Přestěhování pobočky Pošty	42
c) Vlastní návrh	88



3. Úřadovna městské policie

a) Ano, samostatná pro město Klecany	81
b) Ne, společná s okolními obcemi (spolupráce Zdiby, Líbeznice...)	90
c) Vlastní návrh:	17

3. Úřadovna městské policie

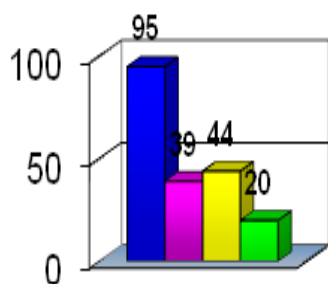


- a) Ano, samostatná pro město Klecany
- b) Ne, společná s okolními obcemi (spolupráce Zdiby, Líbeznice...)
- c) Vlastní návrh:

4. Zdravotnictví

a) Dostačující je stávající stav	95
b) Rekonstrukce střediska dle projektové dokumentace	39
c) Rozšíření péče	44
d) Vlastní návrh:	20

4. Zdravotnictví

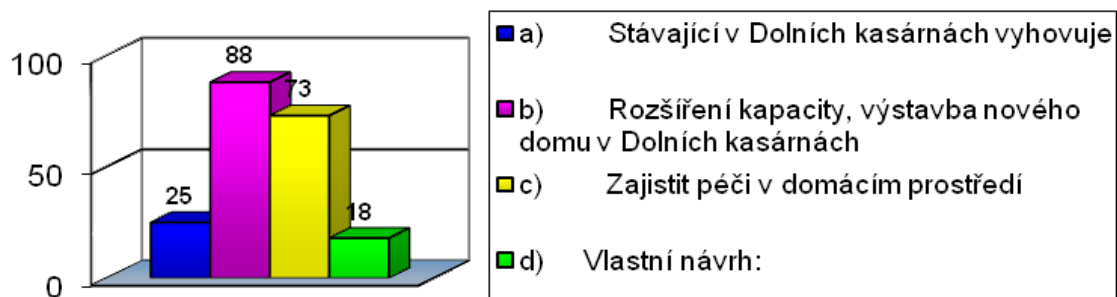


- a) Dostačující je stávající stav
- b) Rekonstrukce střediska dle projektové dokumentace
- c) Rozšíření péče
- d) Vlastní návrh:

5. Dům s pečovatelskou službou

a) Stávající v Dolních kasárnách vyhovuje	25
b) Rozšíření kapacity, výstavba nového domu v Dolních kasárnách	88
c) Zajistit péči v domácím prostředí	73
d) Vlastní návrh:	18

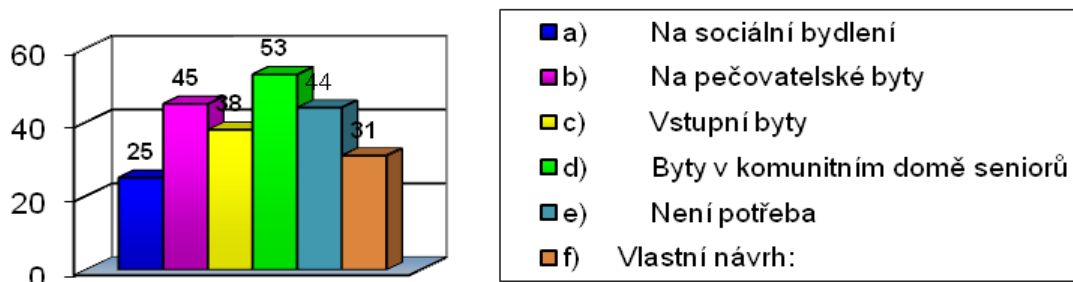
5. Dům s pečovatelskou službou



6. Podpora bydlení – realizovat projekty

a) Na sociální bydlení	25
b) Na pečovatelské byty	45
c) Vstupní byty	38
d) Byty v komunitním domě seniorů	53
e) Není potřeba	44
f) Vlastní návrh:	31

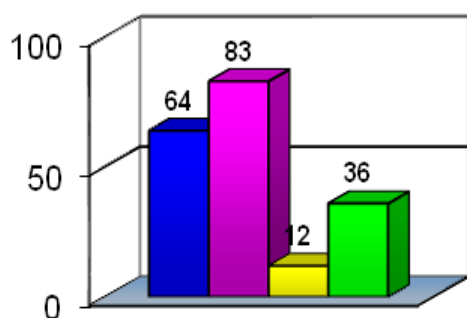
6. Podpora bydlení - realizovat projekty



7. Využití areálu Dolních kasáren v Klecanech

a) Areál zhodnotit a využít pro potřeby města (pronájem)	64
b) Využití dle zpracované studie rozvoje kasáren	83
c) Prodej části nebo celého areálu	12
d) Vlastní návrh:	36

7. Využití areálu kasáren v Klecanech

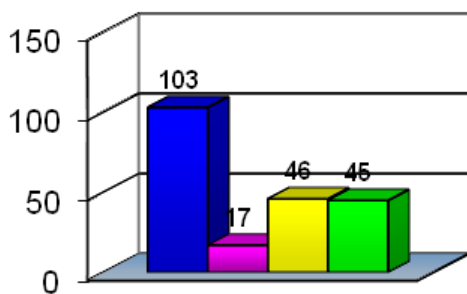


- a) Areál zhodnotit a využít pro potřeby města (pronájem)
- b) Využití dle zpracované studie rozvoje kasáren
- c) Prodej části nebo celého areálu
- d) Vlastní návrh:

8. Základní a mateřská škola

a) Pokračovat dle zpracované studie na rozšíření ZŠ (učebny, jídelna, centrální šatny)	103
b) Investovat do vnitřního vybavení	17
c) Zkvalitnění spolupráce školy s rodiči	46
d) Vlastní návrh:	45

8. Základní a mateřská škola

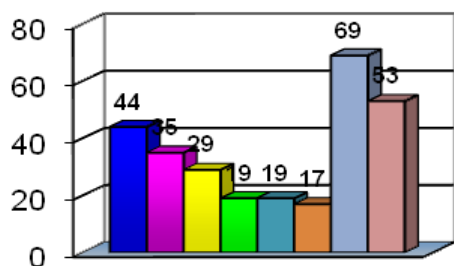


- a) Pokračovat dle zpracované studie na rozšíření ZŠ (učebny, jídelna, centrální šatny)
- b) Investovat do vnitřního vybavení
- c) Zkvalitnění spolupráce školy s rodiči
- d) Vlastní návrh:

9. Dopravní komunikace

a)	Zrekonstruovat asfaltové povrchy a celkovou úpravu ulic	44
b)	Zvýšení počtu chodníků	35
c)	Rozšíření parkovacích míst	29
d)	Zlepšit dopravní značení	19
e)	Vybudovat další cyklostezky	19
f)	Vyhovuje stávající stav	17
g)	Nebezpečná nebo kritická místa z hlediska provozu:	69
h)	Vlastní návrh:	53

9. Dopravní komunikace

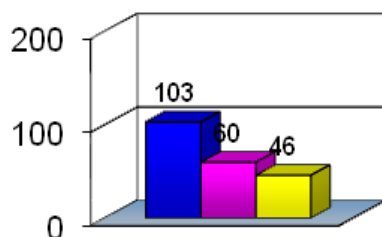


- a) Zrekonstruovat asfaltové povrchy a celkovou úpravu ulic
- b) Zvýšení počtu chodníků
- c) Rozšíření parkovacích míst
- d) Zlepšit dopravní značení
- e) Vybudovat další cyklostezky
- f) Vyhovuje stávající stav
- g) Nebezpečná nebo kritická místa z hlediska provozu:
- h) Vlastní návrh:

10. Veřejná doprava

a)	Rozšířit autobusové spojení s Prahou	103
b)	Vyhovuje stávající stav	60
c)	Vlastní návrh:	46

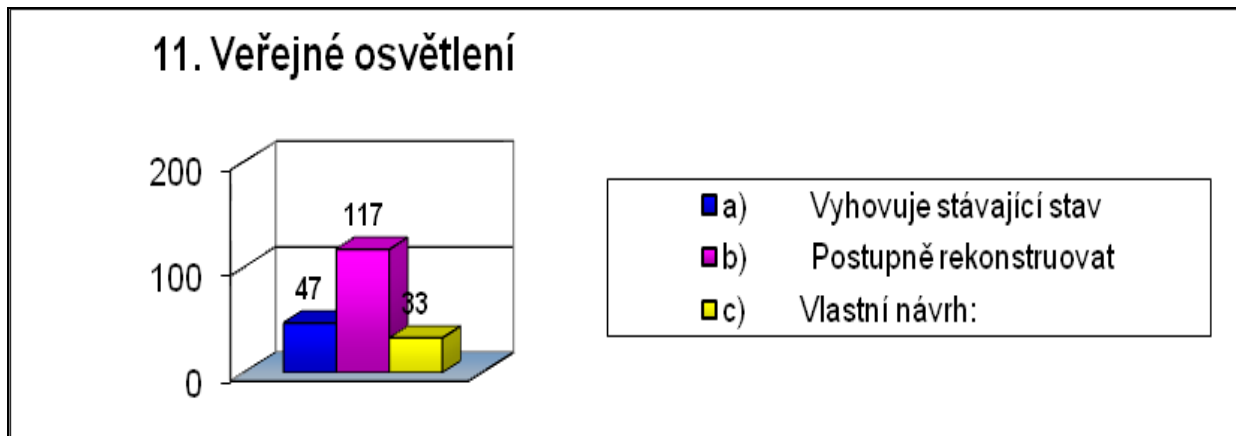
10. Veřejná doprava



- a) Rozšířit autobusové spojení s Prahou
- b) Vyhovuje stávající stav
- c) Vlastní návrh:

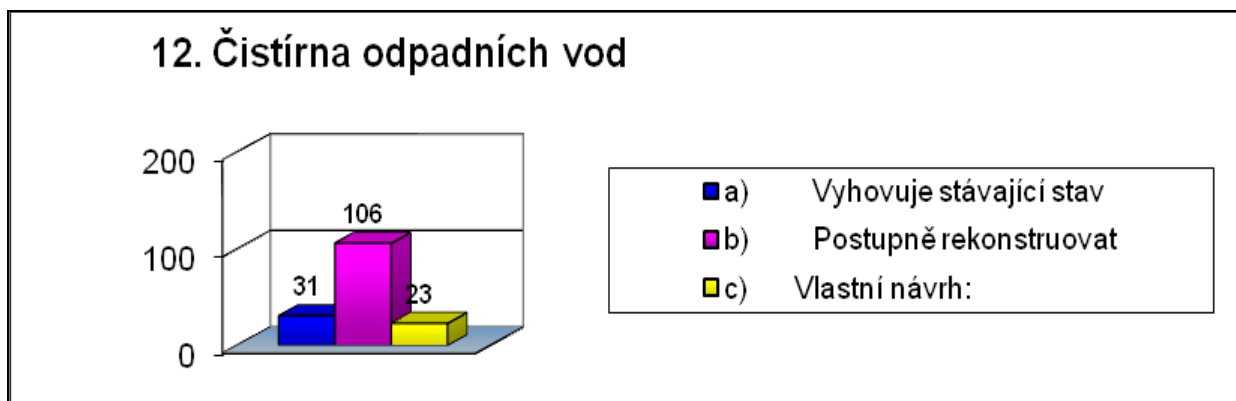
11. Veřejné osvětlení

a) Vyhovuje stávající stav	47
b) Postupně rekonstruovat	117
c) Vlastní návrh:	33



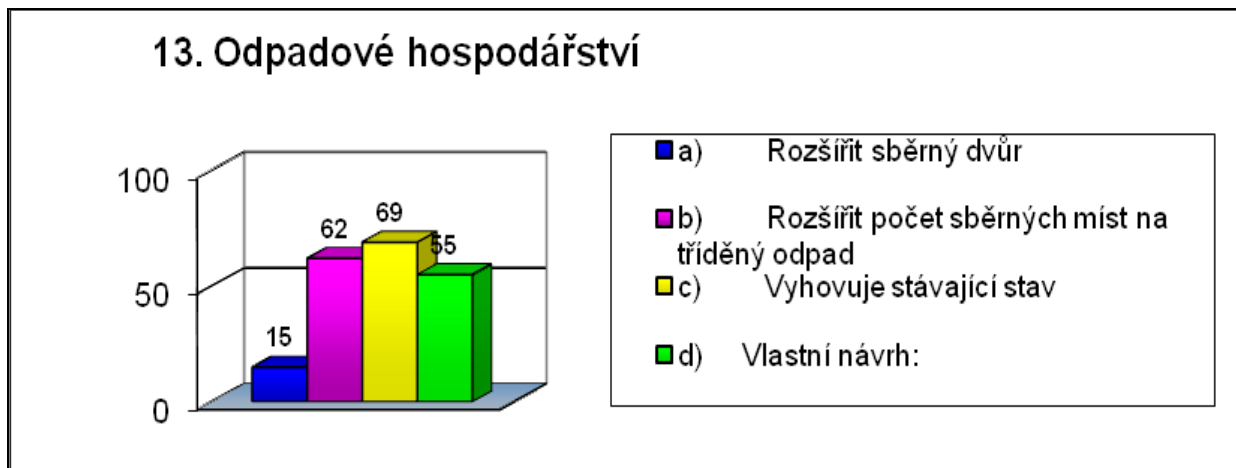
12. Čistírna odpadních vod

a) Vyhovuje stávající stav	31
b) Postupně rekonstruovat	106
c) Vlastní návrh:	23



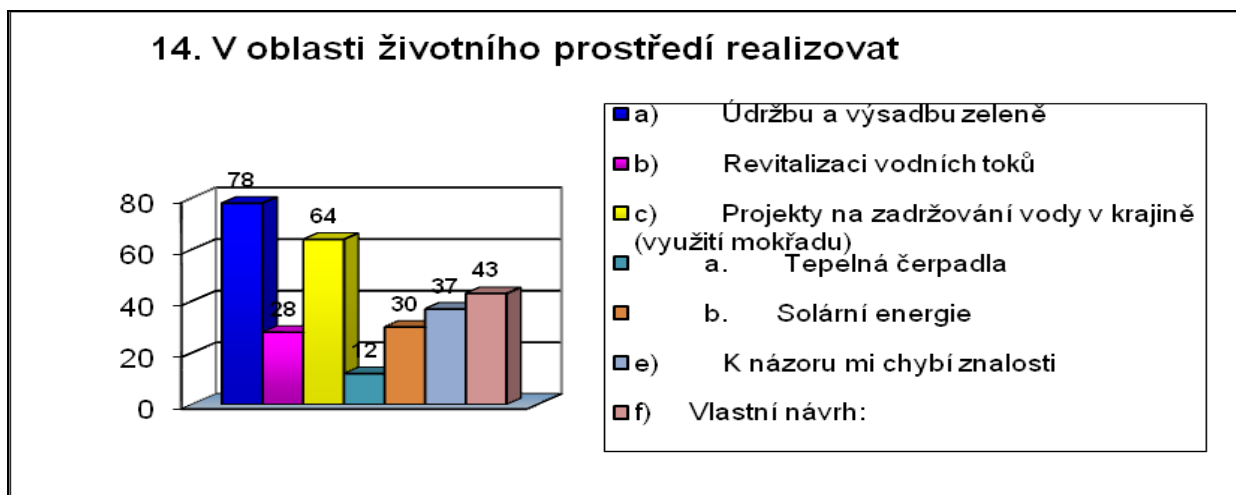
13. Odpadové hospodářství

a) Rozšířit sběrný dvůr	15
b) Rozšířit počet sběrných míst na tříděný odpad	62
c) Vyhovuje stávající stav	69
d) Vlastní návrh:	55



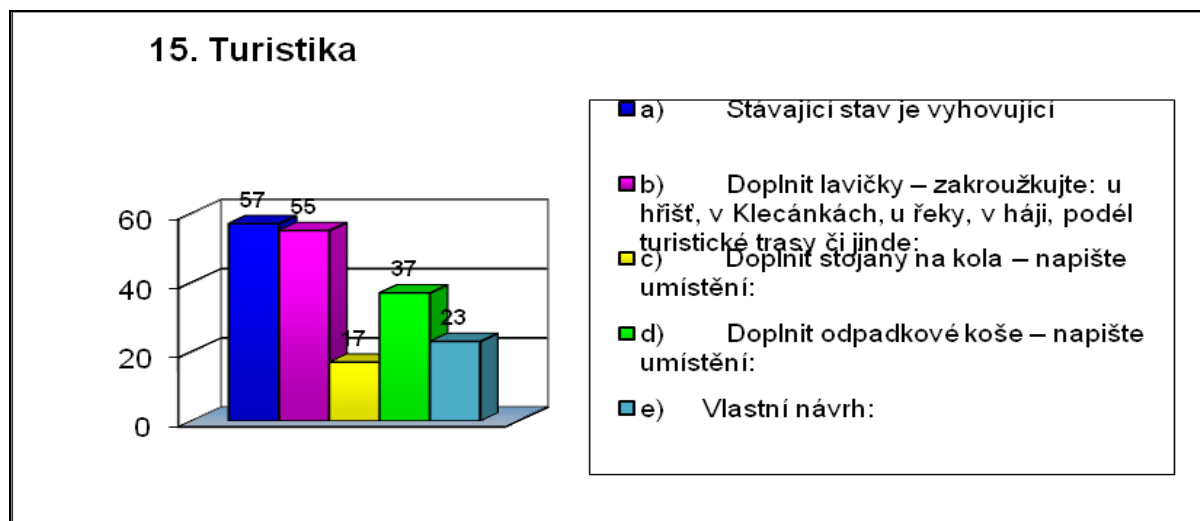
14. V oblasti životního prostředí realizovat

a) Údržbu a výsadbu zeleně	78
b) Revitalizaci vodních toků	28
c) Projekty na zadržování vody v krajině (využití mokřadu)	64
d) Projekty na obnovitelné zdroje energie:	
a. Tepelná čerpadla	12
b. Solární energie	30
e) K názoru mi chybí znalosti	37
f) Vlastní návrh:	43



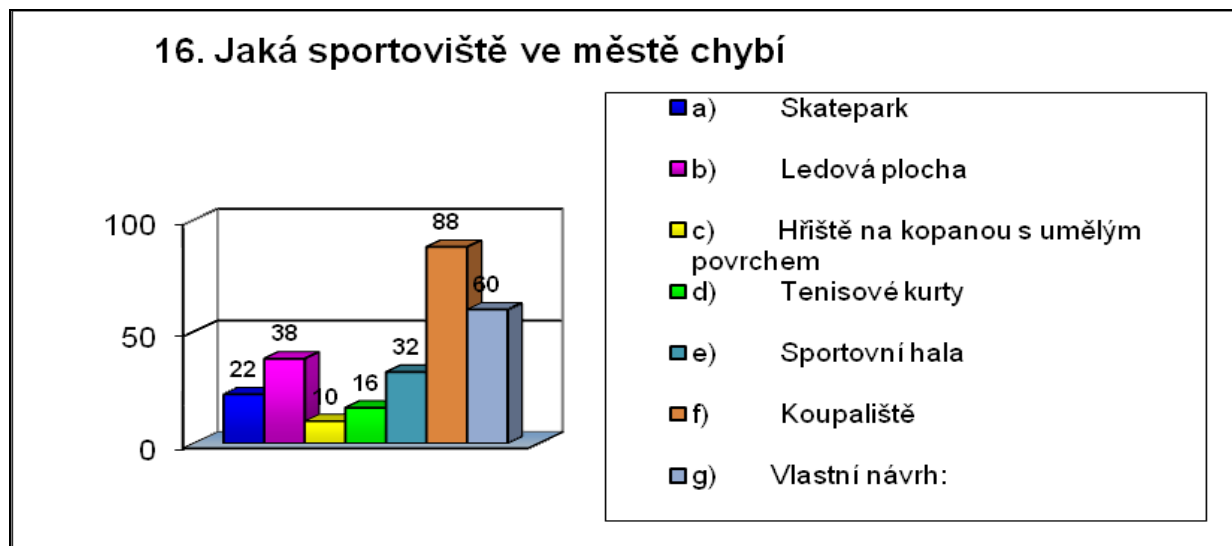
15. Turistika

a) Stávající stav je vyhovující	57
b) Doplnit lavičky – zakroužkujte: u hřišť, v Klecánkách, u řeky, v háji, podél turistické trasy či jinde:	55
c) Doplnit stojany na kola – napište umístění:	17
d) Doplnit odpadkové koše – napište umístění:	37
e) Vlastní návrh:	23



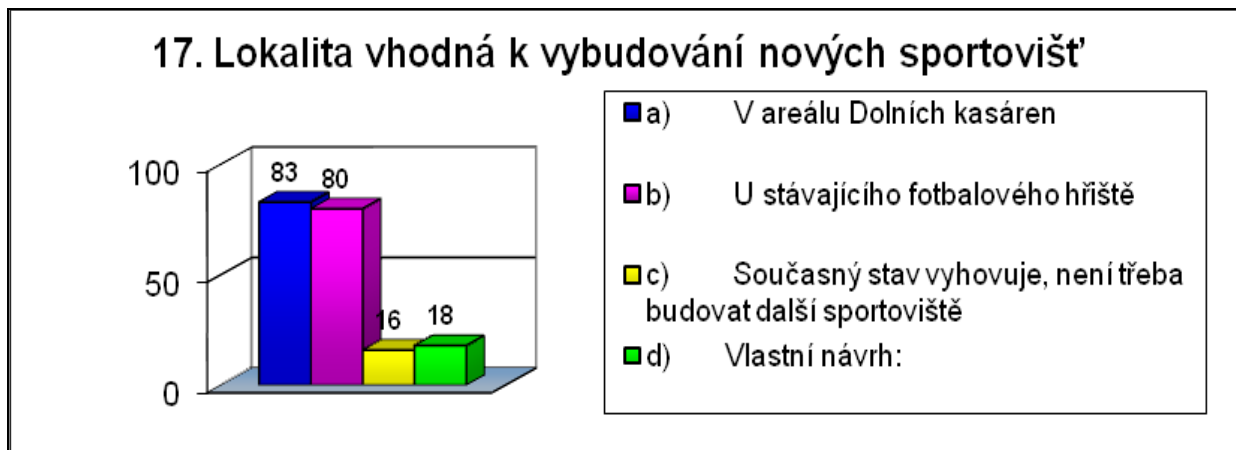
16. Jaká sportoviště ve městě chybí:

a) Skatepark	22
b) Ledová plocha	38
c) Hřiště na kopanou s umělým povrchem	10
d) Tenisové kurty	16
e) Sportovní hala	32
f) Koupaliště	88
g) Vlastní návrh:	60



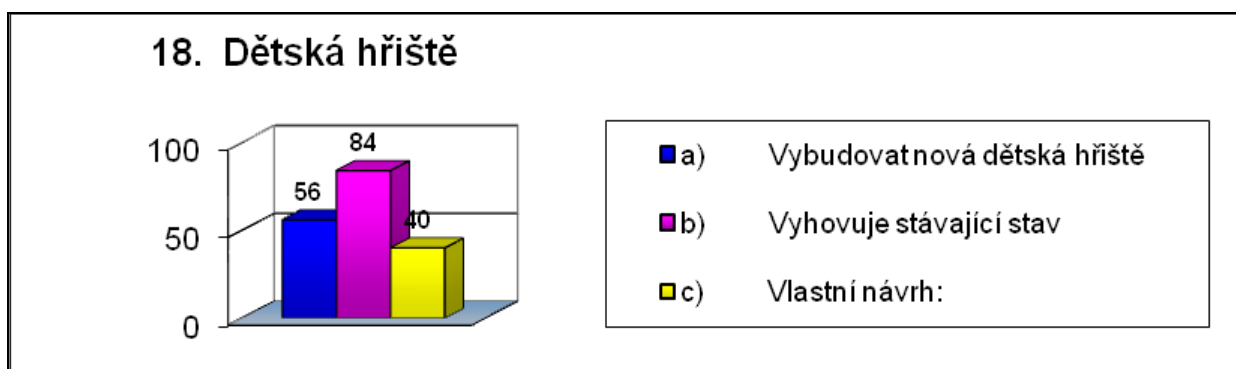
17. Lokalita vhodná k budování nových sportovišť:

a) V areálu Dolních kasáren	83
b) U stávajícího fotbalového hřiště	80
c) Současný stav vyhovuje, není třeba budovat další sportoviště	16
d) Vlastní návrh:	18



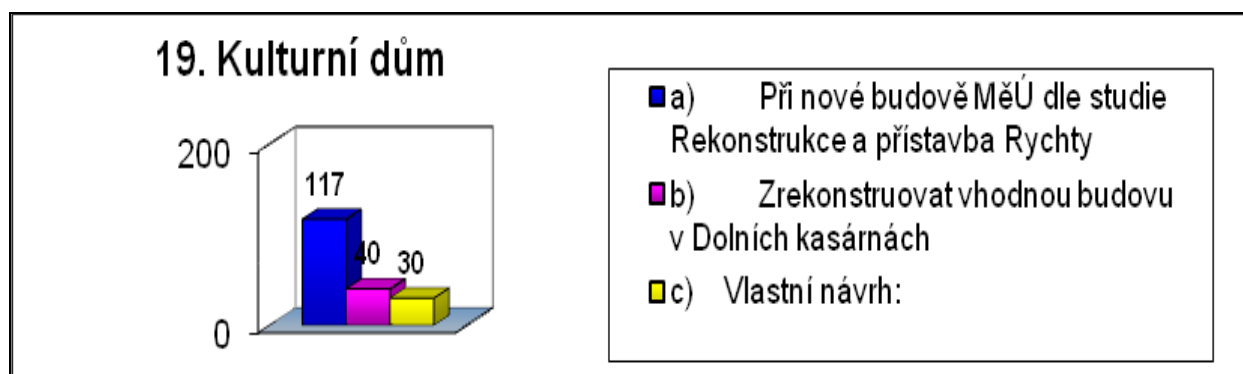
18. Dětská hřiště

a) Vybudovat nová dětská hřiště	56
b) Vyhovuje stávající stav	84
c) Vlastní návrh:	40



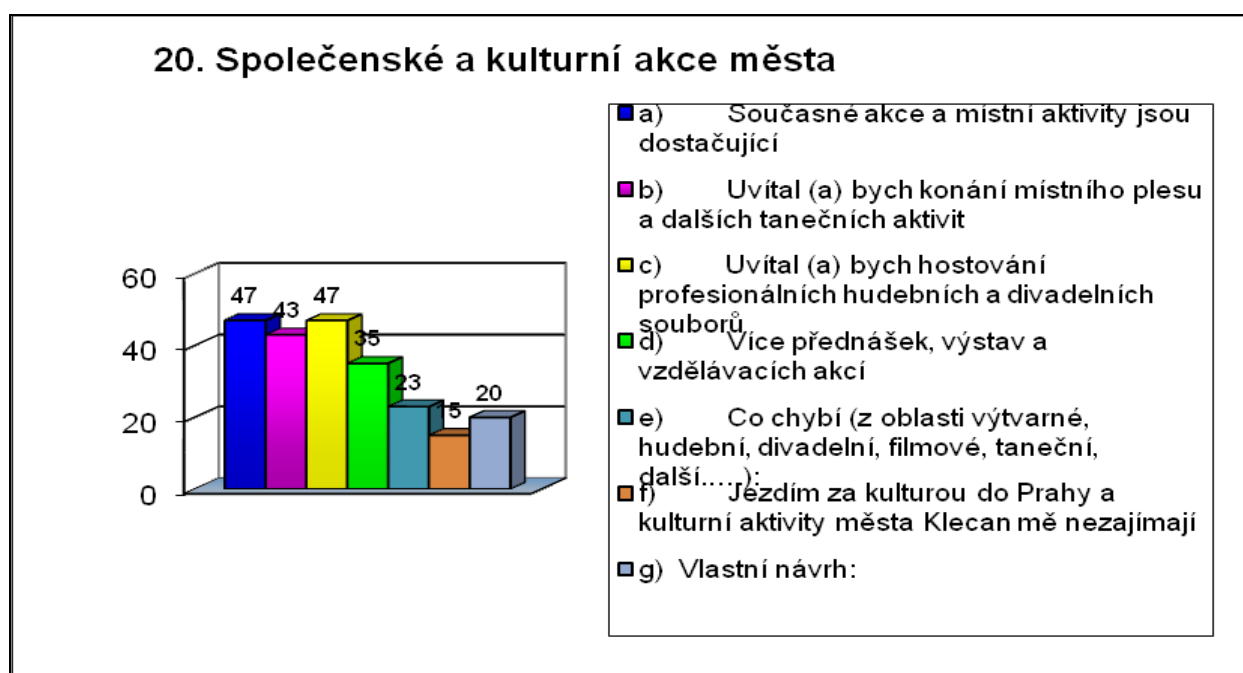
19. Kulturní dům

a) Při nové budově MěÚ dle studie Rekonstrukce a přístavba Rychty	117
b) Zrekonstruovat vhodnou budovu v Dolních kasárnách	40
c) Vlastní návrh:	30



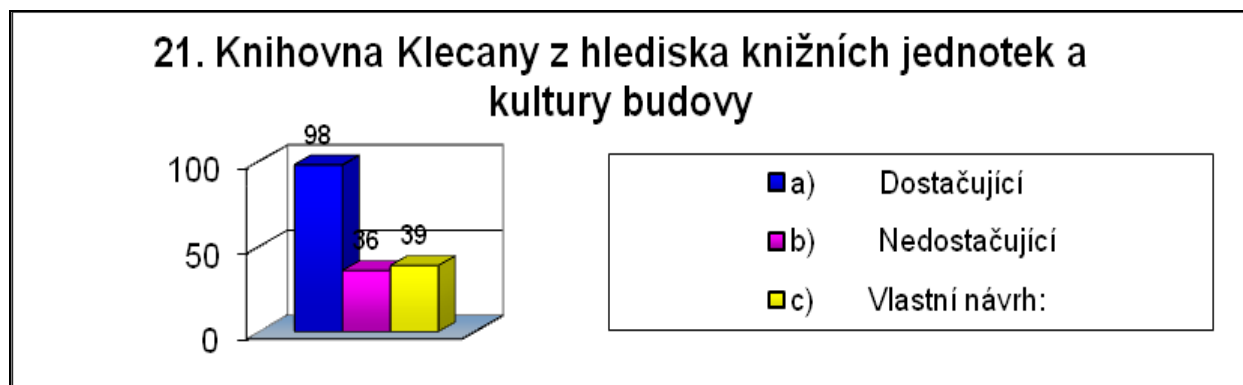
20. Společenské a kulturní akce města

a) Současné akce a místní aktivity jsou dostačující	47
b) Uvítal (a) bych konání místního plesu a dalších tanečních aktivit	43
c) Uvítal (a) bych hostování profesionálních hudebních a divadelních souborů	47
d) Více přednášek, výstav a vzdělávacích akcí	35
e) Co chybí (z oblasti výtvarné, hudební, divadelní, filmové, taneční, další....):	23
f) Jezdím za kulturou do Prahy a kulturní aktivity města Klecan mě nezajímají	15
g) Vlastní návrh:	20



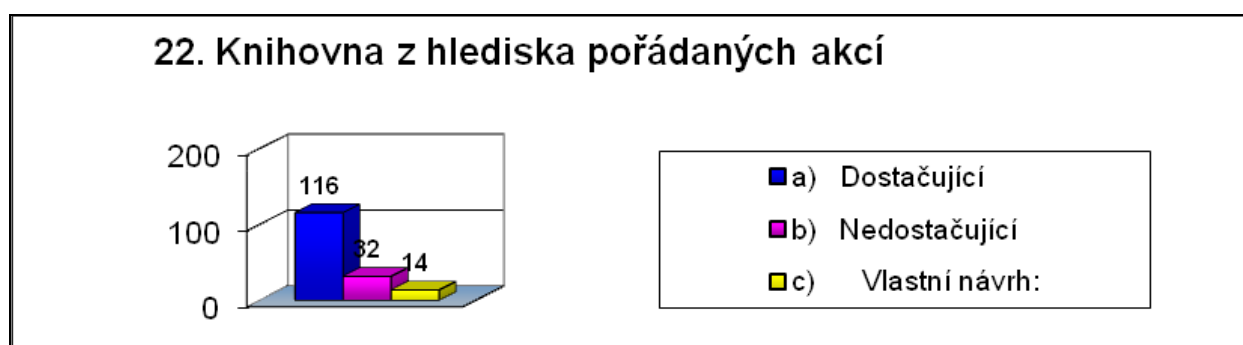
21. Knihovna Klecany z hlediska nabídky knižních jednotek a kultury budovy

a) Dostačující	98
b) Nedostačující	36
c) Vlastní návrh:	39



22. Knihovna z hlediska pořádaných akcí

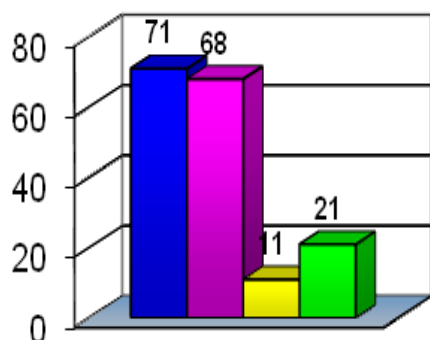
a) Dostačující	116
b) Nedostačující	32
c) Vlastní návrh:	14



23. Kultura a podpora spolků

a) Kulturní a spolkové vyžití je dostačující	71
b) Zvýšit podporu kultury a spolků	68
c) Snížit podporu kultury a spolků	11
d) Vlastní návrh:	21

23. Kultura a podpora spolků

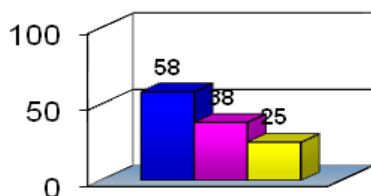


- a) Kulturní a spolkové vyžití je dostačující
- b) Zvýšit podporu kultury a spolků
- c) Snížit podporu kultury a spolků
- d) Vlastní návrh:

24. Podpora středních a malých podnikatelů a živnostníků

a) Dostatečná	58
b) Nedostatečná	38
c) Vlastní návrh:	25

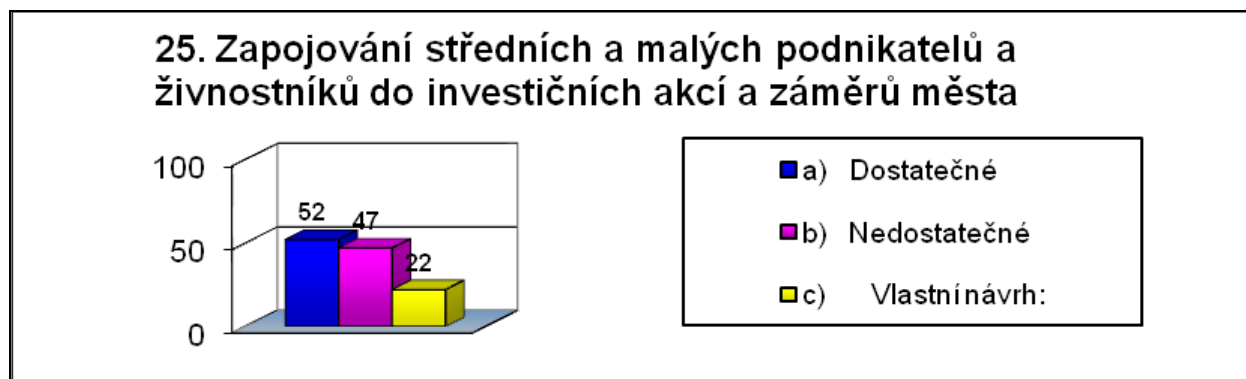
24. Podpora středních a malých podnikatelů a živnostníků



- a) Dostatečná
- b) Nedostatečná
- c) Vlastní návrh:

25. Zapojování středních a malých podnikatelů a živnostníků do investičních akcí a záměrů města

a) Dostatečné	52
b) Nedostatečné	47
c) Vlastní návrh:	22



26. Komunikace města se středními a malými podnikateli a živnostníky

a) Dostatečná	52
b) Nedostatečná	34
c) Vlastní návrh:	28



27. Další návrhy k realizaci



	71
--	----

odpovědí celkem

5176

Souhrn vlastních návrhů v jednotlivých oblastech – celkem 1221

1. d) Revitalizace města - zlepšit stávající stav v oblasti - vlastní návrh

služeb obchodů
komunitní
zlepšit internetové stránky a komunikaci s občany
životní prostředí - kontrolovat obalovnu - zapáchá ráno (filtry?)
už žádný další rozvoj jako Astrapark
Je dobrá - Dopravní, bytové, životního prostředí. Chránit přírodu
spokojenost
chodník do Klecánek
revitalizace kasáren podle hotové studie města
nezasahovat do stávajícího stavu!
městský park vybudovaný z území kasáren
bytové - nestavět byty, které nikdo nechce a nepotřebuje. Nekácet bez osazování - nelikvidovat zeleň
obnova klecanského háje, zachovat pěstební plochy (= pole a zahrady), louky a remízky
postavit v objektech kasáren další DPS
Bytové, malometrážní byty 2+1, 1+1
přechody, retardér v ulici Do Klecánek
dopravní - parkování v centru. Životního prostředí - udržování a rozšiřování zeleně
Dopravní - vybudovat kolejovou trať pro tramvaje podél Vltavy z Husince až do Troje. Klecánky nejsou střelnice, aby si kde kdo mohl střílet do pozdních večerních hodin, po 24,00
Dopravní - především o víkendech
Popište vlastní návrh: Zachovat co nejvíce zeleně, nedevastovat zelené plochy např. podél komunikace U Lékárny, parkování na zeleni.
Popište vlastní návrh: Nerozšiřovat bydlení. Stávající město nevyhovuje rozšíření města. Nedpstačující kapacita školy, jídelny, družiny (do 5. třídy); nedostačující hromadná doprava v ranní špičce; související dopravní zácpa na silnici 602.
Popište vlastní návrh: Veřejného pořádku
Popište vlastní návrh: Je nutné zlepšit stav školy a věnovat pozornost i mimoškolnímu vzdělávání
Popište vlastní návrh: Zlepšení infrastruktury telekomunikací. Pokud člověk chce slušný internet a nebydlí na kopci, tak má prostě smůlu. O2 má v Klecanech jen nejstarší ústřednu s rychlostí někde kolem 3,5MB /0,2MB. Ta je v dnešní době bezprecedentní. Např. Zdiby jedou na 40MB/5MB. Jediný kdo má Klecany slušně pokryté WIFI je BHLnet, který má velký problém se zarušením a nabízí jen rychlost do 10MB/5MB, ale ve špičkách na tom nejsou lépe než O2. Ostatní nemají dostatek vysílačů a pokud nejste na kopci máte smůlu. Nejen silnice jsou infrastruktura...
Popište vlastní návrh: Nejvíce mi vadi ubytovny s podivnými obyvateli primo na namesti.
Popište vlastní návrh: vyrazne posilit autobusove spoje k sidlisti astrapark
Popište vlastní návrh: nove parky a lavicky v lesich
Popište vlastní návrh: Zásadně nejvíc v současné době problematická je dopravní situace, kdy by konečně město mělo začít tlačít na vyřešení situace na dálnici oba směry. Proč třeba není sjezd přímo na Líbeznice, to opravdu nikoho nenapadlo. Dále zničená silnice k Aholdu, proč město dovolí výstavbu logistických center bez zaručení udržování stavu komunikací. V neposlední řadě také komunikace do Zdiby - Kobylysy. Proč je ve směru z Prahy pouze jeden pruh v části cesty? Tohle hraničí s demencí určitých lidí. Dále proč není pruh do Prahy vyhrazen alespoň pro autobusy v celém rozsahu? Dokud město nebude tlačít na příslušné orgány, tak se nic dít nebude. Jsem si vědom, že komunikace jsou většinou ve správě Středočeského kraje či Prahy, nicméně obec by se měla zastávat svých obyvatel. Takže pokud se nebude snažit Praha či Středočeský kraj o nápravu, tak proč mít na území obce kalové hospodá   ství pro Prahu, logistické sklady sloužící především Praze atd.
Popište vlastní návrh: Školství - vyřešení stavu nedostačující kapacity školní jídelny a nutnost čekání dětí na oběd venku před pavilonem - Rozšíření/ zvětšení/ vybudování nového pavilonu

Popište vlastní návrh: zamezení rozrustání zástavby hlavně do okolních políh vysoké kvality, využívat pro novou zástavbu brownfieldy a snažit se o záchranu toho co tady máme viz klecanský háj, Černá skála. Taky se více zabývat biokoridorama pro zvířata a v žádném případě je nerušit. Naopak je vytvářet.
Popište vlastní návrh: Zlepšit prostor Horní Kasárna, výhled z nového bytového domu V Honech je odstrašující!
Popište vlastní návrh: Každodenní spoje směr Praha kolem 7 hodiny ranní jsou nacpané k prasknutí. Stop výstavbě - doprava není připojena na další rozšiřování města.
Popište vlastní návrh: estetická úprava kasáren, úklid, odstranění nefunkčních staveb
Popište vlastní návrh: park v kasárnách, výběhy pro koně, krytá hala pro koně
Popište vlastní návrh: Dokončit obnovu parků od kostela až k ul. Do Klecánek.
Popište vlastní návrh: K nově postavenému Lidlu, pumpě se zmrzlinou, servisu a restauraci na Zdibsku vede taková děsná kamenitá cesta. Netvrdím že je nutná asfaltka ale nějak jí zarovnat aby si člověk nenatlouk na kole kosti a bylo to příjemné tam dojít. Podobně cesta mezi polema do Klíčán kolem smrdící močůvky by se dala zpříjemnit možná.
Popište vlastní návrh: Moc hezký je návrh na využití mokřadu.
Popište vlastní návrh: řešit automobilovou dopravu v ranní špičce do prahy posílit autobusy, napojit je na jízdní řád přívozu vyřešit kontrolu přechodu jízdních pásem bez front před autobusem stanovit stavební uzávěru- co nejdříve, jinak bude z Klecan noclehárna jako Květnice(odstrašující příklad "sídelní kaše") posílit čov ochrana stávajících ploch zeleně a posílení systému zeleně výsadba domácích a charakterově vhodných dřevin v intravilánu i extravilánu města chránit ráz původní zástavby, venkovských objektů, historických obeitků (Felixovna!) řešit projekty jednotlivých ploch a témat v souvislostech- návaznost, logika věci, jednotící charakter
Popište vlastní návrh: Více autobusových zastávek Více zeleně
Popište vlastní návrh: chybí bankomat chybí přechody pro chodce, nebezpečná křižovatka Čsl. armády x Topolová, přechod u pošty, přechod u hasičárny zamyslet se nad cyklostezkou, která vyvolává řadu nebezpečných dopravních situací, chybí chodník v ulici U školky, v ulici Do Klecánek se nevejdou 2 osobní auta vedle sebe, cyklostezka je nebezpečná i pro cyklisty nekáčet již další stromy, pokácení akátů u kostela byla blbost. A ty bobové dráhy místo chodníčků v kopci u kostela jsou také o zdraví.
Popište vlastní návrh: Lépe označit křižovatku Topolova - směr Astrapark, je to zde velmi nepřehledné.
Popište vlastní návrh: v zimě kluziště na náměstí
Popište vlastní návrh: Ani ne ta zlepšovat, jako dále nezhoršovat - snažit se o zachování a udržování současných zelených ploch a orné půdy a dále na jejich úkor nerozšiřovat zástavbu.
Popište vlastní návrh: hnojivo kousek od astra parku na poli - je to cítit neskutečně v astra parku. Naštěstí to není časté
Popište vlastní návrh: Školství
Revitalizace města - zlepšit stávající stav v oblasti: Dopravní
Popište vlastní návrh: chybějící přechod pro chodce na křižovatce Čsl.armády a Topolová, chybějící chodník z ulice Čsl. armády do ulice Topolová směrem ke kasárnám. Častější vyvážení tříděného odpadu
Popište vlastní návrh: Kruhové objezdy ve Zdibsku nemají dostatečnou kapacitu zejména díky logistickým centrům. Bylo by vhodné podmínit další rozvoj logistických center nutností zvýšit kapacitu kruhových objezdů a komunikací je spojující.
Popište vlastní návrh: Stavební úřad stále schvaluje další a další "projekty ve Zdibsku. Bohužel je opomíjena dopravní situace. Je potřeba další projekty podmínit zvýšením kapacity silniční dopravy.
Popište vlastní návrh: - pěkný návrh na zkulitování a zprůchodnění cestičky podél potoka pod černou skálou - pěkný návrh na "mokřad" , akorát možná ponechat trochu méně megalomansky a více přírodně
Popište vlastní návrh: dopravní = dlouhodobě podporovat a zajišťovat dostatečné a plynulé dopravní spojení do Prahy (i vzhledem k další obytné a neobytné výstavbě, jak MHD tak IAD, více informovat o opatřeních jako buspruh v Ústecké nebo případná příprava tramvajové trati ke Zdibům, výstavbě pražského okruhu a jejich dopadech.); bytové = pracovat na ucelení obytné výstavby dobudováním případné infrastruktury jako osvětlení, zamezit nesourodé a nepřiměřené výstavbě mimo stávající obytné zóny, viz astrapark; životní prostředí = usilovat o zachování stávajících přírodních území jako Černá skála, Háčovna, zelený pruh mezi v remízkách a zamezit jejich přestavbě)

Popište vlastní návrh: Protipovodňová opatření v Klecánkách.
Popište vlastní návrh: Zachovat a kultivovat zeleň - třešňovka atd.
Popište vlastní návrh: ŠKOLSTVÍ!!!
Popište vlastní návrh: Zvýšení bezpečnosti chodců - instalace zpomalovacích prvků u přechodů, kontrola dodržování pravidel pro parkování v obytných zónách (např. v Boleslavce některé majitelé domů parkují na vyznačených červených pásech pro chodce a děti musí vstupovat do vozovky při obcházení vozidel).
Popište vlastní návrh: Dopravní: řešení nepřehledné křižovatky Čs. armády x Topolová x Do Klecánek - kruhový objezd nebo semafor, řešení přechodu/místa na přecházení ve frekventované křižovatce Do Klecánek x U školky x Konečná. Současná snava je po určitou dobu vázán dotací do cyklostezky. Již nyní je však třeba plánovat úpravu pěších tras a přechodů v souvislosti s projektem dostavy rychty Bytová: S okamžitou platností pozastavit udělování stavebních povolení činžovním domům o více než dvou patrech, dále již nerozšiřovat nekonceptní projekt v ul. V honech. Klecanům takové projekty nepřinesou nic, kromě neestetického zásahu do krajiny, jsou výsledkem naprosto zbytečného ustupování tlaku developerům, jejichž jediným motivem je maximalizace zisku, nikoli kvalita projektů. Na místo toho preferovat výstavbu kvalitních rodinných domů s dodatečně velkými pozemky (min. 600m2), ideálně architektonický vývok celých čtvrtí, jako je tomu např. na okraji obce Sedlec, která v tomto může být Klecanům příkladem. Principiálně jde o to, hájit zájmy Klecan, nikoli zájmy developerů. Tato filosofie však není namířena proti developerům jako takovým. Naopak, developeři mohou Klecany pozitivně proměnit, pozitivním příkladem mohou být rodinné domy ve svahu pod kostelem. Jde tedy o to je řídit z pohledu zájmu Klecan. Komplex výškových domů v ul. V honech je naproti tomu ukázkou naprostého chaosu, kde je je preferována kvantita bytů na úkor kvality projektu a jeho zasazení do okolní krajiny, dokazují totální absenci urbanistického řízení. Strategický plán by měl zamezit opakování těchto chyb. Pozemky v přírodě s dobrou dostupností do Prahy je třeba chápat jako devizu Klecan, developeři by o možnost vývoje nových krásných čtvrtí na těchto pozemcích měli usilovat a soutěžit, vzniklé projekty by měli být vzorem pro ostatní výstavbu v prstenci okolo Prahy - zde je velký prostor pro zlepšení.
Popište vlastní návrh: napojení areálu Dolních kasáren na město, to znamená přístup do kasáren z centra, nejlépe u zdravotního střediska, jinak se Dolní kasárny do života Klecan nedostanou

2. c) Využití Radnice po přestěhování úřadu do budovy na Rychtě - vlastní návrh

společenský sál
komunitní centrum
kultura pro občany
Pravý Hradec
úřadovna městské policie
V přízemí by byla dobrá knihovna (bezbariérová) pro maminky s parkováním pro kočárky ve vstupní hale a horní patro pro budovu Klíčku. Do Klíčku chodím 3x týdně a nerada bych o něj přišla v centru Klecan
Klíček by využit nechtěl?
Klíček nebo dětské centrum - vzdělávání apod.
Kavárna, či cukrárna - budova moc se na to nehodí, ale chybí tu cukrárna, kavárna. Klíček s aktivitami pro děti a dospělé co je nyní na Rychtě, tělocvična atd, toto raději zde než v kasárnách
výstavní síň, muzeum
kavárna, či cukrárna, přestěhování pobočky pošty - vejde se obojí
oddací místnost, besedy, plesy
Přestěhování pobočky pošty - nestěhovat anebo poštu umístit na radnici
cvičení pro děti, ženy, spol. akce, atd.
Rychtu nechat maminkám s dětmi
bezbariérový přístup na poštu
vyhovuje stávající stav

ponechat poštu i radnici na místě a na Rychtě umístit služebnu policie
zřídít tam malometrážní byty - městské
město chce provozovat cukrárnu, či kavárnu? Využití podle hotové studie včetně bezbariérové knihovny
přestavba pro činnosti Pravého Hradce
byty pro učitele
cokoli, hlavně neprodávat
popř. pohostinství, hotel nebo ubytovna
Klíček
kavárna
radnici neboli Městský úřad nechat tak jak je!
přestěhování pobočky pošty - ne
Rychta - Policie, bankomat, banka
kavárna + cukrárna + pekařství
použit pro Pravý Hradec
komunitní centrum, Klíček a Pravý Hradec, knihovna
Kavárna, či cukrárna - je u cyklostezky
přestěhování pobočky pošty vč. jejího rozšíření
Pravý Hradec, komunitní centrum
Pravý Hradec, BB knihovna- podle hotové studie
knihovna, kulturní dům
knihovna, spolkový/kulturní dům
rozšíření knihovny o PC učebny atd.
umístit tam Klíček s Pravým Hradcem, kam ty děti z Rychty půjdou?
nejasná, zavádějící otázka!!
Klíček, Pravý Hradec
vlastní policie
zázemí pro spolky a kluby
centrum pro volnočasové aktivity
Popište vlastní návrh: Detašovaná školka.
Popište vlastní návrh: Knihovna a volnočasový klub?
Popište vlastní návrh: Plně využít architektonickou studii a využít k volnočasovým aktivitám včetně přestěhování knihovny do bezbariérového prostředí.
Popište vlastní návrh: Prodat
Popište vlastní návrh: Multifunkční kulturní centrum
Popište vlastní návrh: Jaký je důvod pro stěhování radnice? Nebude to stát zbytečné peníze z rozpočtu města?
Popište vlastní návrh: Jakákoli "veřejné" využití - kavárna, posilovna, dětský klub...
Popište vlastní návrh: Přestěhovat tam knihovnu a rozšířit o počítačové laboratoře / učebny přístupné veřejnosti zapsané v knihovně
Popište vlastní návrh: Volnočasové aktivity, knihovna
Popište vlastní návrh: prokonzultovat se základní školou a základní uměleckou školou možné využití prostorů pro jejich potřeby; kulturní centrum s kavárnou, cukrárnou.
Popište vlastní návrh: Ponechat radnici na svém místě, budova je reprezentativní (v porovnání s budovou Na Rychtě - zloženo na předpokladu že k rekonstrukci Rychty nedojde, pokud bude zrekonstruována pak přesunutí nic nebrání a na místě by mohl vzniknout kulturní dům)
Popište vlastní návrh: dům pro seniory
Popište vlastní návrh: pro potřeby aktivit Pravého Hradce

Popište vlastní návrh: Knihovna, policie
Popište vlastní návrh: to co bylo na rychtě - kroužky, zvířátka...
Popište vlastní návrh: Kavárnu a cukrárnu bych uvítala místo ubytovny či baru Peklo na náměstí. Na náměstí podporovat denní občerstvení či aktivity, aby nebyl v noci na náměstí rámus a nepořádek.
Popište vlastní návrh: kulturní stánek
Popište vlastní návrh: Využití pro dětské kroužky a podobně.
Popište vlastní návrh: náhradní prostory pro Klíček
Popište vlastní návrh: spolkový dům. centrum volnočasových aktivit pro všechny generace, klubovna, přidruženě cukrárna - klidně provozována městem či pravým hradcem, klíčkem...
Popište vlastní návrh: Fitness centru
Popište vlastní návrh: fitcentrum
Popište vlastní návrh: ZUŠ, družina, škola? Škola se potýká s nedostatkem prostor.
Popište vlastní návrh: Radnici využít ve prospěch Klubu Klíček.
Popište vlastní návrh: Tak jak zamýšlela dispoziční studie prezentovaná na MÚ - tzn. dole knihovna, nahoře nové sídlo Pravého Hradce.
Popište vlastní návrh: Víceúčelové kulturně-společenské zařízení - třeba včetně té kavárny - pro setkávání a pořádání akcí
Popište vlastní návrh: salátárna a polévkárna
Popište vlastní návrh: byty pro učitele ZŠ - podpora
Popište vlastní návrh: Kavárna, či cukrárna zní fajn, ale objekt je mnohem větší a bylo by fajn přemýšlet nad plánováním budoucnosti města optikou jeho uživatelů-obyvatele a podporovat jejich setkávání ve středu obce. Tzn. spolkové aktivity by se měly udržet blízko jinak nefunkčního náměstí. Přesunem Klíčku do kasáren se v centru města vytvoří ještě větší prázdnota.
Popište vlastní návrh: pobočka pošty, úřadovna městské policie
Popište vlastní návrh: Umístit rodinné centrum Klíček Klecany.
Popište vlastní návrh: Klíček Klecany
Popište vlastní návrh: Nechat tam něco pro aktivity PrHr , klidně tam i přemístit knihovnu aby to působilo jako kulturní dům (domek) města Klecan
Popište vlastní návrh: Nebo ponechat Rychtu a Úřad tak jak je, co bude s Klíčkem? V Klíčku je velká komunita rodičů a podpora rodin s dětmi, nedovedu si představit, že by se Klíček zrušil!!
Popište vlastní návrh: Klíček - kde bude sídlit Klíček, aby byl stále dobře dostupný pro obyvatele?
Popište vlastní návrh: Městská policie
Popište vlastní návrh: mateřská školka
Popište vlastní návrh: Volnočasové aktivity pro děti a dospělé - např. Klíčku. Pro tyto aktivity je důležité dobře dostupné, bezpečné a neodlehlé místo.
Popište vlastní návrh: Volnocasove aktivity pro rodiny s detmi, krouzky a kurzy. Kasarna jsou prilis odlehla pro deti a i ja sama bych se tam za tmy v zimnim obdobi bala chodit. Pokud se skutecne vsechno presune do kasaren, je treba vyresit bezpecnou cestu na krouzky i zpet pro deti i ostatni.
Popište vlastní návrh: Kavárna/cukrárna skvělé, ale co se zbytkem objektu? Měl by zde fungovat Pravý hradec/Klíček/jiné aktivity pro občany Klecan - kroužky pro děti, zájmové a sdružující akce pro dospělé obyvatele či seniory, zkrátka podpora setkávání občanů. Vyhodit tyto aktivity někam mimo (Dolní Kasárna??) je naprosto zoufalý návrh, lidé by se měli sdružovat v centru města (a to nejen s ohledem na možnou samostatnost docházky dětí, která je samozřejmě u Dolních Kasáren téměř nemožná, u objektu v centru obce naopak dost dobře dostupná většinou.)
Popište vlastní návrh: Spolkový dům, ve kterém by mohly provozovat spolky své aktivity.

Popište vlastní návrh: Je důležité vyřešit, kde bude působit spolek Pravý a Levý Hradec a Klíček, který má nyní dočasný azyl na nedokončené rychtě. Tato organizace je solí Klecan, je bohatým programem pro občany všech věkových kategorií, velmi živým místem setkávání lidí, dětí, přednášek, kurzů, kroužků dílen atd. Toto společensky živé místo je velkou devizou Klecan, do kterého jezdí lidé z okolí. Taková věc není vůbec samořejmností, je to dané kolektivem lidí a jejich nadšením, kteří toto vytvářejí. Nevidím příliš do ekonomiky fungování spolku, ale nabízená kvalita je natolik vysoká, že ekonomika fungování se dá řídit úpravou výše poplatků za akce. Jen je třeba postupovat citlivě, přílišné zvýšení bude mít za následek úbytek sociálně slabších rodičů. Klíček je tedy něco, něco mohou být Klecany pyšné, v novém plánu uspořádání by měl mít své pevné místo. Zároveň je třeba jej zasadit do ekonomické reality fungování obce, filosofie nastavení musí být samořejmě nezisková. Tato spolková činnost je možným využitím stávající budovy radnice - po příslušných úpravách.

Popište vlastní návrh: nebo i jiné služby nebo obchody, které doplácí na to, že přežít v Klecanech s komerčním nájmem je pro tyto služby nereálné.

3. c) Úřadovna městské policie - vlastní návrh

ano, samostatná pro město Klecany - možná by pak nedocházelo k distribuci drog!
prvořadý dopravní prostředek pro policii - vlastní nohy a kola, noční služby v terénu, optika pro noční vidění, kamerové systémy, dromy
pokud ano - samostatná pro Klecany
MP je k ničemu, jestli by pomohla samostatná MP v Klecanech - netuším
společná policie, samostatná služebna
Klíček, Pravý Hradec
Pokud je to možné, tak vlastní služebna se strážníky, ale jako odnož policie Zdiby - tedy nebudovat od začátku
Popište vlastní návrh: Smlouvy mezi obcemi, které mají OP a nemají, byly původně zamýšleny pro měření rychlosti, nikoli pro řešení veřejného pořádku. Praxe učí, že nasmlouvaná OP nezajistí řešení veřejného pořádku v celém rozsahu, může pracovat v této oblasti pouze nárazově. Plnění požadavků je těžkopádné a strážníci nepodléhají v řízení starostovi nasmlouvané obce.
Popište vlastní návrh: Zásadní je, aby byly pro Klecany vyčleněné dostatečné personální kapacity policie, pak už nebude tolik záležet na tom, jestli to bude formou spolupráce nebo vlastní obecní policií. Samozřejmě je to pak otázka nákladů.
Popište vlastní návrh: Zatím jsem nezaznamenal ani žádný významný důvod pro financování obecní policie Zdiby? Jediné co vím tak, že řídí dopravu na přechodu ráno a to ne vždy.
Popište vlastní návrh: Společná s okolními obcemi, ale mít u nich vlastního strážníka či strážníky.
Popište vlastní návrh: společná
Popište vlastní návrh: neumím posoudit
Popište vlastní návrh: jsme relativně velké sídlo, samostatná policie se vyplatí
Popište vlastní návrh: Pokud bude pokus o zřízení vlastní městské policie neúspěšný, najměte bezpečnostní agenturu.
Popište vlastní návrh: Ale fungující.
Popište vlastní návrh: Nevnímáme to jako prioritu. Rozhodně nemá ekonomicky smysl vlastní městská policie. Sdílení s okolními obcemi může být variantou, závisí ovšem na tom, za jakých podmínek.

4. c) Zdravotnictví - rozšíření péče

rozšíření péče - zaškrtnuto bez textu
rozšíření péče - zaškrtnuto bez textu
rozšíření péče - zaškrtnuto bez textu
rozšíření péče - zaškrtnuto bez textu
rozšíření péče - zaškrtnuto bez textu
rozšíření péče - zaškrtnuto bez textu
rozšíření péče - zaškrtnuto bez textu

rozšíření péče - zaškrtnuto bez textu
rozšíření péče - zaškrtnuto bez textu
rozšíření péče - zaškrtnuto bez textu
rozšíření péče - zaškrtnuto bez textu
rozšíření péče - zaškrtnuto bez textu
rozšíření péče - ambulance rehabilitace.
rozšíření péče - zaškrtnuto bez textu
rozšíření péče - zaškrtnuto bez textu
rozšíření péče - zaškrtnuto bez textu
rozšíření péče - zaškrtnuto bez textu
rozšíření péče - zaškrtnuto bez textu
rozšíření péče - zaškrtnuto bez textu
rozšíření péče - zaškrtnuto bez textu
rozšíření péče - zaškrtnuto bez textu
rozšíření péče - zaškrtnuto bez textu
rozšíření péče - zaškrtnuto bez textu
rozšíření péče - zaškrtnuto bez textu
rozšíření péče - zaškrtnuto bez textu
rozšíření péče - zaškrtnuto bez textu
rozšíření péče - zaškrtnuto bez textu
rozšíření péče - zaškrtnuto bez textu
rozšíření péče - zaškrtnuto bez textu
rozšíření péče - zaškrtnuto bez textu
rozšíření péče - zaškrtnuto bez textu
rozšíření péče - zaškrtnuto bez textu
Rozšíření péče - dětská ordinace, gynekologie, kožní
rozšíření péče - především dětské
Popište návrh rozšířené péče: Doplnit na stránky města plánovanou změnu v ordinacních hodinách - dovolená , nemoc .
Popište návrh rozšířené péče: Prakticky lékař pro dospělé, stomatolog
Popište návrh rozšířené péče: gynekologie, kvalitní dětský lékař a zubař
Popište návrh rozšířené péče: Navýšení dětských lékařů - rozšíření o novou pediatrii
Popište návrh rozšířené péče: Gynekologie, rentgen
Popište návrh rozšířené péče: Gynekologie
Zdravotnictví: Rozšíření péče
Popište návrh rozšířené péče: gynekolog
Popište vlastní návrh: pediatr nemá dobrou pověst, je škoda cestovat s malými kvůli lepší péči či vstřícnému přístupu do Prahy. částečný úvazek gynekologa?
Popište návrh rozšířené péče: Více lékařů na výběr
Popište návrh rozšířené péče: více specialistů např. chirurgie, rehabilitace/vodoléčba, elektroléčba, leaser, masáže, rehab.cvičení/, ORL
Popište návrh rozšířené péče: alergologie, gynekologie, případně urologie
Popište návrh rozšířené péče: alergologie

4. d) Zdravotnictví - vlastní návrh

vyměnit dětskou lékařku- kvůli ní většina rodičů jezdí s dětmi zbytečně mimo Klecany
rozšíření péče - ambulance rehabilitace. Vyčlenit parkovací místo pro držitele průkazu ZTP
Rekonstrukce střediska dle projektové dokumentace - kde je zveřejněná?!
počet dětí přibývá a přitom chybí kvalitní pediatr
Rekonstrukce střediska dle projektové dokumentace - kde se dá najít???

pořádný dětský lékař a sestra!!! Spousta rodičů dojíždí do okolí a Prahy
Rekonstrukce střediska dle projektové dokumentace - nenašel jsem dokumentaci
Rekonstrukce střediska dle projektové dokumentace - jaké?
navíc 1 ordinace pediatrie
zlepšit pediatrickou péči (péči o děti)
získat qeri sestry
Popište vlastní návrh: Druhý dětský lékař! Prostory na zdravotním středisku jsou dost velké, nemusí mít současná paní doktorka dvě čekárny.
Popište vlastní návrh: Bohužel jsem nebyl schopen najít projektovou dokumentaci, nicméně rekonstrukce střediska by byla určitě vhodná a vítaná.
Popište vlastní návrh: Upozornění na dovolené a jiné nepřítomnosti lékařů na webových stránkách města.
Popište vlastní návrh: Neumím posoudit - nechala jsem si lékaře v Praze. Zlepšit přístup lékařů - nebyli mi doporučeni. Zejména kvalitnějšího dětského lékaře bych ocenila, abych s dítětem nemusela dojíždět do Prahy.
Popište návrh rozšířené péče: Dobrý by byl zubař, gynekologie
Popište vlastní návrh: d) Vlastní návrh: Posuzuji z hlediska svých čtyřiceti let, dojíždění i do zaměstnání do Prahy (tudíž dostupnosti jakéhokoliv lékaře přes den a nepotřeby mít v Klecanech lékařské zařízení) a relativně pevného zdraví. Jak jsou na tom klecaňští senioři nebo matky s malými dětmi s dojezdem k lékaři netuším. Bude to ale trochu souviset s autobusovým spojením.
Popište vlastní návrh: nevím nebyla
Popište vlastní návrh: změna dětské lékařky, současná je svým způsobem i ostudou města, že nic nezmůže
Popište vlastní návrh: Zdravotní péči v Klecanech nevyužívám.

5. d) Dům s pečovatelskou službou - vlastní návrh

nevyhovuje technický stav - vlhko, plísň
rozšířit kapacity v případě zvýšení poptávky
zřídit domov důchodců s kompletní službou přes noc
výstavba nového domu v obci
neznám stav věci, ale obecně jsem pro zlepšení péče o seniory
Pokud se ve stávajícím domě dobře žije a nestačí kapacita, tak b)
Popište vlastní návrh: Rozšířit terénní službu. Charita není schopná pokrýt potřeby seniorů a zdravotně znevýhodněných občanů. Pořádat kvalitní průzkum potřeb. Spojit síly s okolními obcemi.
Popište vlastní návrh: Podpora projektu revitalizace horních kasáren který obsahuje i rozšířené zázemí pro seniory
Popište vlastní návrh: Nemám potřebné informace.
Popište vlastní návrh: rozšíření z Radnice
Popište vlastní návrh: Upřednostnit péči v domácím prostředí, ale dle poptávky mít i dostatek bytů s pečovatelskou službou. Počet seniorů bude určitě narůstat.
Popište vlastní návrh: Nemohu posoudit.
Popište vlastní návrh: rozšířit péči v domácím prostředí, nabídnout možnost "dovolené" pro rodinu pečující o seniora v domácím prostředí,
Popište vlastní návrh: d) Vlastní návrh: domácí prostředí mi přijde ideální, ale ne vždy je to možné a otázka se mě zatím netýká, takže jí neumím posoudit ...
Popište vlastní návrh: kombinace rozšíření kapacity a domácí péče
Popište vlastní návrh: s problematikou nejsem dostatečně obeznámen, každopádně stávající řešení působí jako odříznutí - nejlépe by bylo kasárny lépe z města zpřístupnit
Popište vlastní návrh: Péče v domácím prostředí je ideální, chybí ale dostupnost služeb pro to potřebných.

Popište vlastní návrh: Nemám dost informací o tom, jaká je poptávka v Klecanech po těchto službách, proto se nemohu vyjádřit.

6. f) Podpora bydlení – realizovat projekty - vlastní návrh

Na sociální bydlení, pečovatelské byty - mohla by také sloužit Radnice
neznám místní problematiku
není potřeba - nemám dost informací o potřebě, pokud chybí tak určitě podpořit
výstavba nových bytů
Není potřeba pro "takzvaně sociálně slabé"!!
nájemní byty
sociální byty a vstupní byty zvážit až po případném schválení zákona o soc.bydlení poslaneckou sněmovnou
chybí čistička, el.sítě, voda... bytů, domů je až moc, místo betonu zeleň, nezastavovat poslední zbytky přírody
postavit sokolovnu na všestranné využití (ples, zábavy, kulečnick bowling
nájemní byty
nájemní byty
byty pro nové učitele, lékaře
Není potřeba - Klecany jsou zastavěné až příliš, jsem proti přeměně pozemkových parcel na stavební, přestavbu starého samozřejmě podporuji.
Pokud město nemá, tak realizovat služební byty pro potřebné profese - učitelé, strážníci, pečovatelky atd. Možnost ubytování v ubytovně v dolních kasárnách nepočítám, podle návštěvy cca před 2 lety vnímám spíš na krátkodobé přespání.
Podpora bydlení – realizovat projekty: Na sociální bydlení
Popište vlastní návrh: Nájemní byty.
Popište vlastní návrh: Podpora rozvoje obce ve formě přilákání nových obyvatel například formou nabídky obecních bytů, či podpora výstavby menších bytových projektů a spolu s tím rozvoj občanské infrastruktury
Popište vlastní návrh: Zkvalitňování současného bydlení - péče o veřejný prostor.
Popište vlastní návrh: Byty pro vstupní byty pro nové kvalifikované učitele ZŠ a MŠ Klecany, popř pro lékaře z ordinací v Klecanech
Popište vlastní návrh: Obecní byty vázané na pracovní poměr pro ty zaměstnance obce, které obec potřebuje přilákat (např. učitele)
Popište vlastní návrh: obecní byt pro případ krize či krátkodobé startovní byty v omezeném množství
Popište vlastní návrh: Část areálu ponecht pronájmu a část areálu zrekonstruovat a předělat na sportovní aktivity, kulturní dum, atd....
Popište vlastní návrh: Bytů je dost (Astrapark...)
Popište vlastní návrh: zabránit další výstavbě typu Astrapark
Popište vlastní návrh: Bez bytů pro sociálně slabé.
Popište vlastní návrh: Hodně bodů k zaškrtnutí se prolíná a běžný občan co se musí postarat sám o sebe nedokáže rozlišit rozdíl mezi pečovatelským bytem a třeba bytem v komunitním domě seniorů Trochu obava aby se sem za případně zvýšené investice města (peníze všech) neumísťovali cizí sociální případy o které se má starat někdo jiný někde jinde
Popište vlastní návrh: pokud možno, zajistit alespoň minimální počet projektů na podporu bydlení v jakémkoli/ve všech odvětvích. Sociální bydlení v širším slova smyslu (viz konference k sociálnímu bydlení v Praze, které se účastnila paní zastupitelka Z. Tomášová na podzim 2016)
Popište vlastní návrh: Nepatří to přímo do této otázky, ale je bezpodmínečně nutné zamezit další masivní výstavbě bytových i průmyslových objektů v okolí Klecan (viz např. téma dopravy apod.) Kvalita života v Klecanech jde s rostoucím počtem obyvatel a průmyslu v okolí rapidně dolů, veškerá infrastruktura a obslužnost města těžce nestíhá. Dokud nebude toto vyřešeno, je nutné výstavbu nikoliv omezit, ale ZASTAVIT!!!

Popište vlastní návrh: Nemám dost informací o potenciální poptávce po jednotlivých typech podporovaného bydlení, takže nemám na toto téma konkrétní názor.
Popište vlastní návrh: Vše řešit rekonstrukcí starých budov, v případě výstavby nových omezit výšku na max. 2. patra, preferovat kvalitu urbanistického projektu, zasazení objektu do celku města, vyhnout se "izolovaným komunitám", např. koncentrace sociálního bydlení v jedné oblasti. Jednotlivé druhy bydlení, vč. povolování privátní výstavby je třeba řídit a cíleně promístit. Vždy řešit celkovou koncepci vývoje místa, tj. nikoli pouze objekt samotný, ale jeho "propojení" s městem, pěší trasy, příjezdové trasy, parky, dětská hřiště, nebytové prostory k pronájmu ...atd.
Popište vlastní návrh: částečně přehodnotit územní plán a aktualizovat regulativy na možnost stavby pouze dvojdomků, aby se bydlení v Klecanech zlevnilo.

7.d) Využití areálu Dolních kasáren v Klecanech -vlastní návrh

místo pro parkování karavanů - zvýšilo by se povědomí o městě Klecany, mezi turisty (včetně zahraničních)
městský park
neměli jste areál nechat zruinovat! A nyní do něj sypat peníze je nehoráznost.
prodej části dle projektové dokumentace
varianta A); v případě malého využití přistoupit k realizaci varianty B)
neprodávat. Hřiště a klubovny
neprodávat. Hřiště, sporty, klubovny
neprodávat, spolkový dům, sportoviště
Zákaz prodeje D. kasáren v Klecanech, prostor držet pro budoucí nemocnici spojenou s nemoc. Bulovka, domluvit se s ministerstvem zdravotnictví
mix - byty, volnočasové aktivity, kanceláře, dílny
Pokračovat v práci na zpracované studii (bod B) - tedy veřejná diskuse, zhodnocení reálnosti, případné úpravy studie a dál postupovat podle tohoto plánu.
Popište vlastní návrh: Místní podnikatelé.
Popište vlastní návrh: Využit k bydlení, odpočinku, sportu a zábavy, tak, jak je zpracováno v architektonické studii. V žádném případě neprodávat. Město by přišlo o významnou rozvojovou oblast na kterou může mít stoprocentní vliv!
Popište vlastní návrh: sportovní komplex
Popište vlastní návrh: Ponechat ve vlastnictví města. Vytvořit relaxační areál. Uklidit.
Popište vlastní návrh: ...při současném zkvalitnění příjezdu a stavu ulice Dolní Kasárna
Popište vlastní návrh: park, výběhy pro koně...
Popište vlastní návrh: S prodejem nesouhlasím, obec by měla mít vlastní majetek pro své potřeby. Část kasáren pronajímat, část využít pro vlastní záměry. Studii dál rozpracovat - v Kasárnách více aktivit pro větší děti (např. lezecká stěna, skateboardový park, fit centrum), parkovou úpravu. Kvůli odloučenosti areálu nesouhlasím, aby byly do kasáren přesunuty pravidelné aktivity Klíčku pro malé děti do cca 8 let.
Popište vlastní návrh: Sportoviště
Popište vlastní návrh: rekonstrukce areálu pro volnočasové aktivity a komunitní využití (sport, děti, mládež, rodiny s dětmi, starší generace), park, zvířata, komunitní zahrada, veřejné koupání (biotop) - multifunkční centrum
Popište vlastní návrh: Park, sportoviště, pronájem drobným podnikatelům
Popište vlastní návrh: vybudovat sportovní areál
Popište vlastní návrh: Část prodat, část využít na volnočasové aktivity, část rekonstruovat na moderní průmyslovou zónu pro podnikání
Popište vlastní návrh: Rozhodně neprodávat a postupně revitalizovat; jestli přesně podle zpracované studie, nevím. Zdá se mi to hodně ambiciózní projekt, ale pokud je rozmyšlené jeho financování, proč ne...
Popište vlastní návrh: dolní kasárny: hřiště, park, sport centrum, bazén (joga, pilates..)

Popište vlastní návrh: neprodávat, částečně zainvestovat a využít trvalý příjem z nájmu
Popište vlastní návrh: Bylo by fajn spíše omezovat stávající průmysl, sklady a velkoobchod a spíše podpořit v areálu služby.
Popište vlastní návrh: Rozhodně nepoužívat pro byty pro sociálně slabé.
Popište vlastní návrh: kombinace zhodnocení a využití pro město cílenými investicemi nebo i běžnou údržbou a odpordejem částí areálu
Popište vlastní návrh: se studií nejsem obeznámen. areál neprodávat/neprivatizovat, maximálně zprostředkovat dlouhodobé pronájmy zájemcům, celý areál z města lépe zpřístupnit, revitalizovat, a otevřít
Popište vlastní návrh: krytý bazén nebo alespoň koupaliště
Popište vlastní návrh: bazen se saunou
Popište vlastní návrh: NAPROSTO OMEZIT STÁVAJÍCÍ PRŮMYSLOVÉ VYUŽITÍ!!! Poté revitalizovat celou oblast a postupně zakomponovat do obce. Veřejné koupaliště.
Popište vlastní návrh: Zpracovaná studie je poměrně povedená. Postupnými kroky by se mělo město snažit ji realizovat.
Popište vlastní návrh: Preferoval bych vývoj tohoto rozsáhlého místa pod vedením města.
Popište vlastní návrh: Pokud nebude funkční napojení na centrum města nemá smysl revitalizovat, ale pouze pronajímat stávající stav

8. d) Základní a mateřská škola - vlastní návrh

Zkvalitnění spolupráce školy s rodiči - projekt na získání nových učitelů
Pokračovat dle zpracované studie na rozšíření ZŠ (učebny, jídelna, centrální šatny) - pokud by to šlo zamykací skříňky pro jednotlivé žáky či dvojice! Než klece
postavit další školu
jídelna, družina, zvyšující se počet dětí
Pokračovat dle zpracované studie na rozšíření ZŠ (učebny, jídelna, centrální šatny) - nemá známá studie!?! Vedení školy nevyhovuje
obnova vedení školy a vyučujících
vyměnit ředitele, řešit problémy se šikanou a ne zametání pod koberec. Zlepšit kvalitu učitelů
postavit novou školu, vyměnit ředitele
do kasáren MŠ ne !!!
vybrat kvalitní učitele, dbát na kvalitu školy
nerozšiřovat, postavit novou školu
individuální přístup k žákům
dát škole vizi, přilákat mladé učitele, moderní škola
a rozšíření MŠ
MŠ je v pořádku, se ZŠ zatím nemám osobní zkušenosta, ale poslouchám samé negativní informace na učitele = zlepšit situaci
více kvalitních učitelů
Stabilizovat učitelský sbor, zajistit dostatek pedagogů, zajistit systémové a správné řešení v případě podezření na šikanu (pokud je skutečně o šikanu postupovat podle předem připravených známých postupů, ne ad hoc podle toho, který učitel to zrovna řeší)
Popište vlastní návrh: Realizovat stavbu další tělocvičny.
Popište vlastní návrh: Zvýšit úroveň školy podle závěrů veřejné diskuse o škole. Školu dále nerozšiřovat. Postavit novou školu, která by mohla konkurovat staré škole. Školství v Klecanech by se přirozeným způsobem určitě zlepšilo.
Popište vlastní návrh: Pracovat na zkvalitnění výuky
Popište vlastní návrh: Nejsem si vědom žádné demografické studie, která by podporovala další rozšíření ZŠ a MŠ. Investice do vnitřního vybavení je určitě vhodná, ale nemyslím si že prioritní. Zkvalitnění spolupráce školy s rodiči je asi spíše věcí vedení školy. Překvapuje mě, že nikoho nenapadlo, že by bylo

dobré více prostředků investovat do oceňování učitelů a to nejen finanční formou. Co třeba školení zdarma a jiné benefity pro učitele, například formou cafeterie. Myslím si, že to by školství v našem městě prospělo nejvíce a byla by i šance nalákat nové a kvalitní učitele (učitelky).
Popište vlastní návrh: Rozšíření otevírací doby školky cca do 17:30. Případně posunutí nástupu do školky - v 7 hodin ráno je prázdná.
Popište vlastní návrh: Vzdělávání a motivace vyučujících, výměna vedení školy
Popište vlastní návrh: Zabezpečit kvalitní vyučující - spolupráce s VŠ a příprava učitelů na případnou práci v Klecanech již na VŠ.
Popište vlastní návrh: Podpořit aktivnější přístup vedení a zaměstnanců školy k rodičům a okolí. V rukách města je vždy i možnost vypsát nové výběrové řízení.
Popište vlastní návrh: Řešit zkapacitnění školy v závislosti na demografickým vývoji. Vytvořit a budovat dobrou pověst školy, aby děti nemusely dojíždět do Prahy. Vyřešit dojíždění dětí auty do ZŠ a MŠ (udělat parkoviště K+R) - počet takto dojíždějících bude patrně s větším počtem školáků narůstat.
Popište vlastní návrh: Nemohu posoudit.
Popište vlastní návrh: Za perfektní službu považuji svoz zeleného odpadu. Uvítala bych také odvoz objemného domovního odpadu (např. v zadaných datech bychom vše dali k silnici) - mnohdy je těžké některé rozměrné věci dovézt na sběrný dvůr - nevejdou se do auta.
Popište vlastní návrh: vytvoření školy s dobrou pověstí, vytvořit dobrou atmosféru mezi pedagogy, žáky, rodiči, tak, aby děti neodcházely po prvním stupni pryč...utíká tím z města mladá krev, v době, kdy se buduje vztah k místu, ve kterém dítě žije, navazuje vztahy s vrstevníky v místě...
Popište vlastní návrh: zajištění kvalitních učitelů a rodilých mluvčích, posílit výuku cizích jazyků již od prvního stupně
Popište vlastní návrh: zamknout areál školy a nedovolit přístup lidem, kteří tam nemají co dělat (krádeže..) multifunkční prolézačka v areálu školy je nesmysl. Děti na ni nemohou a nemají dostatek prostoru, kde pobývat s družinou. Nikdy jsem na ní neviděla nikoho cvičit.
Popište vlastní návrh: Rekonstrukce či nový projekt cest s absolutně nevyhovujícím současným přístřeškem s kabely na povrchu
Popište vlastní návrh: Je třeba řešit i "vnitřní stránku" fungování školy. Např. tak, jak to začala diskuze o škole s rodiči a zástupci školy i zřizovatele na MÚ
Popište vlastní návrh: Řekla bych, že toto bude velký, palčivý problém Klecan, který nebude úplně jednoduché vyřešit. Druhý stupeň školy má velmi špatnou pověst a první o moc nezaostává. Není to ale ve vybavenosti učeben a jídelny. To jsou, samozřejmě, velmi příjemné bonusy. Nicméně škola nemá kvalitní pedagogy a pro jejich získání ani moc nedělá. Stávající pedagogický sbor jede v zajetých kolejích a není výjimkou, že učitelé nemají potřebné vzdělání a dodělávají si ho tzv. za provozu ... Pan ředitel se snaží být zadobře s každým, což je spíše na škodu. Vedení školy není ochotno se dohodnout na spolupráci s Klíčkem, ačkoliv by tato byla přínosná pro ně, ale především pro rodiče a děti. Škola neumí pracovat se znevýhodněnými dětmi. Ať už je to sociální znevýhodnění nebo děti se slabším prospěchem. Bohužel ani s dětmi u nichž je prokázána nadprůměrná inteligence. Dokud budou na škole učit dámy jako paní Sýsová nebude škola nikdy dobrá a pověst se zajisté nezlepší (Neakceptace jakékoliv potřeby se někomu věnovat trochu více a naprostá neschopnost jakékoliv empatie k dětem, které nejsou „akorát“. Respekt k doporučení PPP a IVP nulový. To vše je při zahájení školní docházky, bohužel, určující.). Dále je tady výuka cizích jazyků – mám zkušenost pouze s angličtinou. Pokud bych dceru nedoučovala sama, nenaučí se ani základy. To je sice problém mnoha základních škol a chápu, že sehnat kvalitního pedagoga je složité a finančně náročné, nicméně v dnešní době by měl na toto být kladen důraz, neboť děti se s angličtinou v životě setkají téměř v každé profesi, nemluvě o tom, že určitá znalost je potřeba již při přijímacích zkouškách na střední školy i víceletá gymnázia.
Popište vlastní návrh: Především zkvalitnění výuky ZŠ, přilákání kvalitních pedagogů, podpora moderních výukových metod
Popište vlastní návrh: Centrální šatny ano, ale aula pro 600 a více osob je v návrhu předimenzovaná . Tolik žáků ZŠ pohromadě není žádoucí (stačí dvě třídy pohromadě). Investovat raději do něčeho jiného. Toto přinese zbytečné provozní náklady.

<p>Popište vlastní návrh: Především potřebujeme zásadně zvýšit kvalitu místní školy tak, aby přestala mít negativní obrázek v povědomí učitelů v širokém okolí a naopak začala být moderním zařízením s vizí, které přitahuje nové a kvalitní pedagogy. Těm nejde tolik o peníze - ale chtějí mít možnost dělat skvěle svou práci (malé třídy, moderní metody, podpora vedení). Skvělí učitelé pak zajistí rozvoj a spokojenost žáků i rodičů. Tlak na školství bude stále větší a klecanská škola by se neměla spokojit se stavem z dob minulých. Město by mělo dát jasné zadání vedení školy v tomto duchu a kontrolovat jeho plnění. Hledat učitele na poslední chvíli, protože ti předchozí stejně za nic nestáli a pár dnů před začátkem školního roku odešli kvůli pár korunám navíc ho hospody nebo k měšťákům - to je tristní obrázek schopností vedení školy i města!!!</p>
<p>Popište vlastní návrh: Vlastní budova pro družinu.</p>
<p>Popište vlastní návrh: k zaškrtnutému bodu č.1 - bohužel ke dnešnímu dni 15.1.2017 není nikde zveřejněna žádná studie k rozšíření</p>
<p>Popište vlastní návrh: Zajistit, aby pedagogové nemuseli z vlastních peněz doplácet kurzy pro osobní rozvoj. Zkvalitnit výuku na druhém stupni (minimálně zlepšit pověst) - snížit odchodovost dětí na jiné ZŠ, popř. gymnázia</p>
<p>Popište vlastní návrh: Zkvalitnění spolupráce rodičů se školou.</p>
<p>Popište vlastní návrh: Kvalita klecanské školy je tragická a její pověst v širokém okolí taktéž, je nutná změna. Nastavení vize, nastavení ochotného přístupu a snahy o změnu, která přiláká kvalitní pedagogy (současná pověst školy skutečně kvalitní učitele nepřivede). Malé kolektivy ve třídách, moderní a případně i alternativní metody výuky, podpora individuality, důraz na kvalitu pedagogů, důraz na komunikaci s rodiči a otevřenost navenek (např. den otevřených dveří byla tragédie! Problém vůbec se do třídy dostat, o poskytnutí nějakých informací o škole ani nemluvě, pedagogové překvapení a nepříjemní, že vůbec někdo chce do jejich hodiny a proč atd.).</p>
<p>Popište vlastní návrh: Důležité je, aby se vedení školy více zaměřilo na motivaci pedagogického sboru a zejména udržení kvalitních vyučujících. Domnívám se, že pokud dochází k poměrně velké fluktuaci učitelů (před zahájením školního roku se na konci srpna hledali učitelé, následně po zahájení další 2 učitelé skončili) je to zejména problém vedení školy, které nedokáže vytvořit pravděpodobně dostatečně atraktivní prostředí. Zároveň je nezbytné, aby byla větší kontrola kvality výuky jednotlivými pedagogy. Změnit by se měl také systém vzdělávání pedagogů, kdy by měl být pro každého stanoven plán vzdělávání a toto vzdělávání by mu následně měla škola plně hradit (stávající praxe, kdy si pedagogové hradí polovinu nákladů je dle mého názoru nemotivující a nevyhovující.</p>
<p>Popište vlastní návrh: Odpoutat se od materialistického posuzování kvality školy výhradně podle "kvality budov". To je jistě důležité, ale je třeba Investovat i do kvality personálu, managementu a výuky. Jedná se především o místo, kde mají děti rozvíjet své talenty. V této oblasti vidím v Klecanech prostor pro zlepšení. Bohužel v současné úrovni budeme muset pravděpodobně dojíždět do kvalitnějších škol v Praze v Kobylisích.</p>
<p>Popište vlastní návrh: Zajistit kvalitní učitele</p>

9. Dopravní komunikace

9. g) nebezpečná nebo kritická místa z hlediska provozu

cyklisti v ulici do Klecánek nedodržují rychlost
křižovatka Do Klecánek/U školky/Konečná má špatné dopravní značení
výjezd z panelové cesty od kasáren na silnici (ul. Toplová)
křižovatka Toplová - obchvat Klecan
před poštou
setkání Toplové ulice s obchvatem
zpomalovací retardér v ul. U lože + vyznačení chodníku
naprostá absence přechodů!!! Chybí přechod nebo nadchod Čsl. Armády x Toplová (u hřbitova)= extrémně nebezpečné. Chybí přechody (hlavně pro děti) - Čsl. Armády x na kolmé ilice (U školky, atd)
při odbočení na Klecany před Astraparkem ve tmě není odbočka přehledná
okolí školy
cesta do Klecánek, křižovatka u hřbitova

roh Spojovací a ČSL nepřehledný úsek, auta zde jezdí rychleji, než je povol. Rychlost. Zlepšit dopravní značení - hl. obytné zóny
v Kaštanech jezdí auta až 80 km/hod! Zažádat o zavedení 30 km/hod, ve všech okolních vesnicích je 30 km/hod
křižovatka u hřbitova, sídliště v blízkosti školy
chybí přechody pro chodce u kostela, na křižovatce u hřbitova, u fotbalového hřiště
křižovatka u hřbitova
stará pošta - odbočka - směr Na vinici. Zrušit obrubník a úzký nebezpečný chodník (nikdo po něm nechodí). Nechápeme který odborník tuto hrůzu navrhl. Dvě auta aniž by si jedno neponičilo kolo proti sobě neprojedou.
okolí školy během ranních hodin, místa k zaparkování nedostačují, chybí chodník do Klecánek, po celé trase a tam kde dokonce i je, nechápu, proč je zaplněn odstavenými vraky aut!
křižovatky Topolová - V Honech - Topolová - ČS armády
zaškrtnuto bez textu
situace u školy a v sídlišti
u školy, vybourané garáže - bláto, žádné osvětlení
přechod křižovatek u hřbitova a pošty
přechod u školy,.... (nečitelné) směr depo, přechod silnice ČSL arm. nad čp. 432, přechod (nečitelné) zastávky u kostela
parkování u pošty, sídliště, u školy
příjezdová cesta od kruháče - vlevo na Klecany udělat "bezpečný kruhový objezd"
Klecánky u Matějky
příjezd na Klecany, křižovatka V Boleslavce nahoře
místo na začátku obce, kde se staví nová mateřská škola
okolí ZŠ a MŠ - omezit a upravit vjezd a provoz v okolí ZŠ a MŠ
okolí ZŠ a MŠ, silnice do Klecánek
ulice Do Klecánek, zasadit se o zlepšení situace okolo příjezdu ranních autobusů do Prahy, snaha o opravu ozbitého úseku cyklostezky mezi koncem Klecánek a začátek cesty do Tróje
křižovatka u hřbitova, přístupy ke škole z Boleslavky a sídliště, rychlost v Topolové ulici (i na výjezdu), přístup do školy od ulice Na Skalkách (první zabezpečený přechod je až u trafiky), zabezpečení přechodů přes Topolovou
Popište nebezpečná místa: Křižovatka Topolová x silnice od Aholdu -> kruhový objezd; situace u školy.
Popište nebezpečná místa: křižovatka u hřbitova, ulice do Kaštan, okolí ZŠ
Popište nebezpečná místa: Cesta dětí do školy přes sídliště.
Popište nebezpečná místa: Schází chodník do Astraparku, v zakazu stále jezdí vozidla.
Popište nebezpečná místa: Výjezd z ulice Nová do ulice Do klecanek dát zrcadlo a před školku co tam je dát 30 a retarder!!!!
Popište nebezpečná místa: Vybudování silnice s chodníkem namísto panelové cesty do astraparku
Popište nebezpečná místa: křižovatka u hřbitova
Popište nebezpečná místa: křižovatka za cementárnou směr máslovice, řež, praha. V okolí školy
Popište nebezpečná místa: krizení Do Klecanek a Csl. Armady; bezpečnost chodcu v ulici Do Klecanek při přístupu k rece
Popište nebezpečná místa: stav u školy je kritický - zmenšit počet aut příjíždějících do sídliště
Popište nebezpečná místa: Příjezd do města od dálnice, konkrétně ulice Topolová (nedodržování rychlosti), katastrofální vjezd a výjezd TopolováxDolní kasárna
Popište nebezpečná místa: chybí přechod+ retardér za náměstím u drogerie, přechod u autobusové zastávky U Kostela.
Popište nebezpečná místa: Oblast u ZŠ, přecházení přes ul. Do Klecánek od zadní spojky z náměstí (kolem hřiště s hříchem), ul Do Kaštan, která je úzká a nemá chodník (zjednosměřit?), kvůli vysokým neprůhledným pilotům téměř každá křižovatka ve staré zástavbě Klecan, kde jsou úzké silnice

Popište nebezpečná místa: Od hřbitova k zámku, kde auta jezdí opravdu rychle. Možná retardér by se hodil.
Popište nebezpečná místa: Cyklostezka vyznačená u pošty z kusu silnice je nebezpečná hovadina které naprosto nikdo neozumí a způsobí nějakou nehodu jestli už nezpůsobila.
Popište nebezpečná místa: proboha hlavně už žádné cyklostezky !!!
Popište nebezpečná místa: křižovatka u hřbitova
Popište nebezpečná místa: Nenavazující chodníky
Popište nebezpečná místa: zpomalovací prvky na komunikacích v satelitu v Boleslavce
Popište nebezpečná místa: nejsou přechody- Topolová, Čsl. armády, do Klecánek, přechod u pošty, nejsou chodníky, cyklostezka před poštou a úřadem je nebezpečná
Popište nebezpečná místa: Přechod přes Topolovu ulici z Astraparku
Popište nebezpečná místa: "Přechod" u hřbitova pod Unimaxem
Popište nebezpečná místa: ulice Do Kaštan (pro chodce) - chybějící chodníky (např. omezit rychlost, možná namalovat pruh pro chodce, když není místo na chodník - podobně jako dole v Klecánkách)
Popište nebezpečná místa: zrušit bariéry neschůdná a nebezpečná místa a povrchy pro seniory a maminky s kočárky
Popište nebezpečná místa: řešit dopravní situaci před školou, zlepšit bezpečnost na křižovatkách U Hřbitova - přecházení chodců + na křižovatce Větrušice-Řež
Popište nebezpečná místa: Dotační cyklostezka byl naprostý nesmysl, jenom se teď musí pořád obnovovat její značení
Popište nebezpečná místa: křižovatka Topolová - Čsl. armády
Popište nebezpečná místa: betonové panely kolem Horních kasáren k Astraparku -současná situace- ledová plocha, nebezpečí úrazů
Popište nebezpečná místa: Výjezd z ulice Dolní kasárna na ulici Topolová
Popište nebezpečná místa: Všechny přechody s redardéry. Už se mi stalo, že mě bezohlední řidiči předjíždí v druhém pruhu nebo podjíždí za mnou. Je to o to horší, že jim vůbec nevadí, že jdu s dětmi. Jak bude asi regovat dítě, když bude samo? Nezačne panikařit?
Popište nebezpečná místa: přecházení ulice čsl armády od sídliště a školy na fotbalové hřiště
Popište nebezpečná místa: Přechod pro děti u garáží. Zakázat vjezd ke škole. Děti mají nohy a mohou dojít. Pohyb je zdravý prostěšný.
Popište nebezpečná místa: chybí přechod u pošty, u hřbitova (zde by bylo vhodné umístit semaforey), u drogerie
Popište nebezpečná místa: Ulice Do Klecánek vlivem nesprávně parkujících vozidel.
Popište nebezpečná místa: Chybí přechod u zastávek BUS u kostela a přechod u ul. Spojovací, kudy chodí většina obyvatel oblasti Na Hradišti/Vinice. Chybí chodník v ulici Do Kaštan v oblasti od bývalé pošty k prodejně uzenin - tenký pruh po pravé straně směrem k náměstí, který po rekonstrukci silnice bylo s trochou fantazie možné využít jako chodník, nyní noví obyvatelé rekonstruovaného domku osázeli tůjemi a nedá se tam jít už vůbec.
Popište nebezpečná místa: Přechody pro chodce na ulici Topolová.

9. h) vlastní návrh

přechody pro chodce
zelený park
zrušit nebo upravit nelogickou cyklostezku z BU co sloužila pouze k opravě silnic a je nebezpečná pro cyklisty.
zvýšení počtu chodníků - opravit chodník od zastávky u kostela. Zlepšit dopravní značení - vyznačit přechody u kostela a veteriny!
křižovatka u hřbitova, sídliště v blízkosti školy - vyznačit přechod pro chodce
osazení refl. sloupků odboč. na Klecany a odboč. Na Řež
bezpečný pohyb chodců v sídlišti, V Boleslavce a u školy
cyklostezka do Klecánek je obtížně použitelná - šterkový povrch, navrhuji vyasfaltovat

logistika cyklostezky
rozšíření parkovacích míst - hlavně u hřbitova. Kruhový objezd u hřbitova, osvětlení přechodů
Rozšíření parkovacích míst - v okolí školy.
Zrekonstruovat asfaltové povrchy a celkovou úpravu ulic - vč. kanálů Topolová. Vybudovat další cyklostezky - jenom to ne!!! Retarder - vjezd - výjezd sídliště, přednost z prava!
revitalizace parkoviště na sídlišti u hřbitova (kvalitní povrch se zatravnovací dlažbou)
vybudovat další cyklostezky v rovině!
Vybudovat další cyklostezky- cože? Řešit situaci u školy, v celém sídlišti a Boleslavce
více přechodů pro chodce
zvýšení počtu chodníků - v exponovaných místech - Boleslavka na přístupech do školy a školky, sídliště
Popište vlastní návrh: Parkování ve městě není řešeno, každý parkuje, kde se mu hodí. Parkovací místa pouze vyznačit tak, aby byl možný snadný úklid komunikace od sněhu a snadný úklid po zimě a zajištěný průjezd hasičů. Nebezpečné místo na křižovatce ulic Nad Rychtou a U Školky průjezd do ulice Pionýrské, kdy se musí překonávat obrubník s ostrou hranou, nikoli nájezdový obrubník, jak je v takových případech obvyklé. Řidičům hrozí proražení pneu. Na křižovatce Do Klecánek a ČSLA vykopán hluboký výkop pro odvodnění, neohraničený svodidly.
Popište vlastní návrh: Většina obyvatel má možnost parkovat na svých pozemcích u rodinných domků. Rozhodně nerozšiřovat parkovací místa na úkor zeleně, jak je ve městě obvyklé.
Popište vlastní návrh: Zabezpečit bezpečný pohyb především chodců. V sídlišti a Boleslavce.
Popište vlastní návrh: Udělat opravdovou cyklostezku po který se dá "jezdit" z a do Klecánek.
Popište vlastní návrh: Odklidit vřakoviště z chodníku podél silnice do Klecánek.
Popište vlastní návrh: Chodníky jsou blbě sjízdné pro kočárky, schody na konci místo sjezdu a lampy a další věci v cestě
Popište vlastní návrh: hlavne cestu -pesi- od hlavnej cesty k sidlisku astrapark
Popište vlastní návrh: zajistit bezpecnost chodcu, deti pri prechazeni ulic - prechody na frekventovanych silnicich
Popište vlastní návrh: Zde bych spíš upozornil na to co opravdu nedělat - chodníky v naší ulici je třeba chodník, který má asi 30 cm, jaký je účel? Nestavět další cyklostezky a redukovat nebezpečná místa: viz odkaz https://www.google.cz/maps/@50.1740364,14.416567,3a,75y,126.04h,88.22t/data=!3m6!1e1!3m4!1szNCbYEJ0mkI_xFabPXt0UQ!2e0!7i13312!8i6656?hl=cs Koho napadlo udělat křížení silnice a cyklostezky v kopci a ještě v zatáčce!!! Například velmi nebezpečným místem je křižovatka při výjezdu z Klecan na Řežkou, směr od hřbitova viz odkaz: https://www.google.cz/maps/@50.1830332,14.4303774,3a,75y,281.41h,92.55t/data=!3m6!1e1!3m4!1sjS1bRtgPVtDLzn6Pmgrexg!2e0!7i13312!8i6656?hl=cs Kde značení křižovatky je velmi špatné, patníky zde vůbec nejsou, čáry nejsou vidět a pokud je mlha, která zde bývá, tak člověk jeden naprosto naslepo.
Popište vlastní návrh: Rozšíření chodníku po celé délce ulice Do Klecánek.
Popište vlastní návrh: Rozmístit více retarderů
Popište vlastní návrh: Zvýšení počtu přechodů pro chodce, omezit rychlost na 30
Popište vlastní návrh: Cyklostezku prodloužit a srozumitelně upravit (trasa okolo MěÚ je z hlediska provozu nebezpečná jak pro cyklisty, tak pro ostatní účastníky provozu)
Popište vlastní návrh: dodělat cyklostezku
Popište vlastní návrh: Zrevidovat dopravní značení - dle mého názoru je spíš přeznačkováno. Dokončit cyklostezku podél Vltavy. Na to, kudy vést další cyklostezky, doporučuji udělat studii a předložit ji občanům k diskusi. Cyklostezka Pod Černou skálou je v úseku rokly pro mladší cyklisty spíš nebezpečná. Vyřešit přechod od ul. Čsl. Armády k ul. Do Klecánek u jejich křižovatky. U této křižovatky nesouhlasím s vybudováním kruhového objezdu.
Popište vlastní návrh: kruhový objezd chodník do Klecánek
Popište vlastní návrh: Kruhový objezd reprezentující město
Popište vlastní návrh: Vybudovat přechod přes ulici Topolova od Astraparku, v trojúhelníku se staví dum, a přes jeho zděný plot vůbec není vidět přijíždějící auto z levé strany. Vybudovat chodník v ulici U louže, v ranní špicce je to velmi nebezpečný úsek pro chodce a děti jdoucí do ZS.

Popište vlastní návrh: Vybudovat tam skutečný přechod pro chodce.
Popište vlastní návrh: zakázat parkování aut v obytných zónách - kontrolovat dodržování tohoto zákazu
Popište vlastní návrh: Stavba kruhového objezdu na staré teplické velmi zlepšila situaci. Křižovatka je nyní mnohem bezpečnější, odbočování z Klecan plynulejší, tím jedno nebezpečné místo zmizelo!
Popište vlastní návrh: okolo astra parku hlučné stěny, projíždí tudy mnoho kamionu.....
Popište vlastní návrh: řešit přechody případně kruhový objezd na křižovatce U Hřbitova, podílet se na zlepšení situace na příjezdu do Prahy - vyhrazený pruh pro autobusy Zdiby- Kobylice
Popište vlastní návrh: Nepotřebujeme dotace, abychom řešili předchozí špatná rozhodnutí. Dopravu lze nejlépe vyřešit tak, že město dá jasnou stopku další nesmyslné masivní zástavbě halami a bytovkami. Příliv nových aut a každodenní zácpy jsou tím největším problémem místní dopravy.
Popište vlastní návrh: Vyasfaltovat cestu spojující Dolní kasárna a Topolová. Vysafaktovat stávající křížení ulic Topolová a dolní kasárna tak, aby bylo možno při výjezdu z ulice DOLní kasárna na ulici Topolová směrem k obecnímu úřadu bylo možné najet si doprava.
Popište vlastní návrh: Zajistit dodržování zákazu stání na zákazu a v obytných zónách.
Popište vlastní návrh: snížení rychlosti na 30km/h na hlavní silnici Čsl. armády v úseku od "T" křižovatky (vyústění budoucího nového napojení nové dopravní trasy ke škole) až po již platnou 30ku před zpomalovacím retardérem u samoobsluhy. Dostačující pro období jako v podstatě celých Zdíbech - 7:00 - 17:00 v době častějšího pohybu dětí .
Popište vlastní návrh: Zrušte nesmyslnou a nebezpečnou cyklostezku v ulici U školky, než tam dojde k nějakému neštěstí. Nepřidávejte další zákazové značky. Rozšiřte oblasti, kde platí výhradně přednost zprava, na většinu města - dopravu to zpomalí lépe, než retardéry.
Popište vlastní návrh: veřejný prostor by neměl být parkovištěm, ale místem pro možné potkávání s ostatními. Přírozeným pohybem člověka je koneckonců chůze. Při rekonstrukcích ulic využívat i zklidňující opatření jako ostrůvek s vysazeným vhodným (estetickým ale také "nízkoúdržbovým") stromem, který zpříjemňuje prostředí, vizuálně dělí ulici a mj. i vytváří stín. Vymyslet strategii, jak motivovat občany k tomu, aby svá vozidla neparkovali na komunikacích.
Popište vlastní návrh: Někde dost chybí chodníky. Dobrý by byl alespoň pruh po straně pro pěší. Ulice Do Kaštan např.
Popište vlastní návrh: vybudovat parkoviště u Astraparku
Popište vlastní návrh: Ad rozšíření parkovacích míst - medvědí služba, zanedlouho se naplní i tato místa a nic to neřeší, pouze to přivede více aut do dané oblasti (viz. např. nové parkoviště u kostela/zdravotního střediska, kde se dnes často nedá vůbec zaparkovat a akorát tam stojí x-krát více aut, než dříve. Čím více parkovacích míst se udělá, tím víc tam pouze přibude aut a opět nebude parkování dostačovat - známý zákon, na který leckde už přišli...) Příliv nových aut a každodenní problém se zácpami v okolí obce jsou momentálně největší problém Klecan. Dokud město nezaujme radikální řešení k masivní výstavbě obytných i průmyslových objektů, tak se nic nezmění.
Popište vlastní návrh: 1) Dostavět chodník v dolním úseku Topolové ulice (cca 50 metrů), aby při východu z Luční ulice byla možnost pokračovat na Čsl. armády bez nutnosti přecházet ke hřbitovu (např. při cestě s kočárkem do zdravotního střediska) 2) Doplnit přechod pro chodce přes Topolovou pro její bezpečnější přecházení z Luční ulice 3) Propojit (cestou, chodníkem) Spojářskou s areálem NÚDZ
Popište vlastní návrh: U přechodů pro chodce na ulici Topolová je zapotřebí instalovat zpomalovací prvky. Řada řidičů totiž přechod vůbec nerespektuje a nezastaví, často ani nezpomalí i když u přechodu stojí chodci, kteří chtějí přejít. Vzhledem k tomu, že v území směrem od Topolové k areálu kasáren a dále k Astraparku bydlí hodně malých rodin s dětmi, z nichž některé již nyní chodí a další budou v budoucnu chodit sami do školy, představují tato místa riziko úrazu chodců, zejména dětí.

Popište vlastní návrh: Moderní města preferují chodce. Zejména v centru města, tam auta v podstatě nepatří, to je současný trend. Klecany jsou velmi malé město. Budou mít dvě centra, zaprvé náměstí V.B. Třebízského a po dostavbě také Rychtu. Tyto dvě centrály Klecan a jejich vzájemné propojení by měly být doménou chodců, pěších zón, parkových úprav atd. U pošty je potřeba jen několik míst pro krátkodobé stání na vyzvedávání balíků atd. Představa, že musím zaparkovat auto přímo před úřadem, kinosálem, poštou není v rozměru Klecan podle mě klíčová. vzdálenost 100 -200m není problém. Nabízí se např. systém sdílených kol, který funguje v Praze. Parkování v vyšší kapacitou by mohlo být např. v okolí fotbalového hřiště, dojet odtamtud pěšky na dostavěnou rychtu, nebo na nám. V.B.T. odtamtud trvá několik min. (popř. sdílené kolo). Je třeba řešit pouze parkování pro vozíčkáře. Zde mají Klecany velký prostor ke zlepšení. Před poštou je místo pro vozíčkáře se schodem. Před radnicí je několik volných míst. Místo pro parkování vozíčkáře bylo umístěno do nepřehledné zátáčky ul. Do Klecánek, v otevřené zámkové dlažbě, bez chodníku, bez přechodu - místo, na kterém je pro vozíčkáře prakticky nemožné bezpečně vystoupit z auta a dostat se na protější chodník. Přičemž před radnicí jsou perfektní bezbariérové parkovací místa. Na přístupu umístění parkování pro vozíčkáře je vidět, že bylo provedeno pouze s povinností zákona, a nebylo míněno jako seriózní místo, na kterém by měl vozíčkář opravdu bezpečně parkovat a nastupovat a vystupovat. To by se mělo zlepšit, není to důstojné.

Popište vlastní návrh: Zamyslet se na dopravu v části Na Skalkách, máme tu sice nové chodníky, ale pro parkující auta je není možné je skoro použít, jednosměrky????

10. c) Veřejná doprava - vlastní návrh

autobus doprava zahrnuta pod Prahu, zkusit meziměst.pásmo jen jedno
zelený park
stačí doplnit stavy řidičů (1.1.17 ubyde 7 řidičů)! Už teď linky vypadávají - spoje, busy v katastrof.stavu!
problém Zdiby - Praha kolony, nedostatečná kapacita
Udělat opět levý pruh do Chabru průjezdný pro auta nebo alespoň pro autobusy! Ranní zácpy... jsou i 40 minutové!! a nedá se to předbíhat kdy....
Rozšířit autobusové spojení s Prahou - S a Ned. řídké spoje
nová zastávka na Toplové, Horní kasárna
Vyhovuje stávající stav - mimo spojení Klecánky - Praha
osvětlení autobusových zastávek
Rozšířit autobusové spojení s Prahou - zejména v ranní špičce, přispí o víkendech
autobusy jsou přeplněné během 7 hod. ráno, kdy jezdí většina studentů do škol, rozšířit spoje během víkendu
řešit Zdiby - Praha
místní trat Měslovice, Řež, Klecany, Zdibsko - Lidl
o víkendu mi schází spoj v 5,20 ráno. Pracuji i o víkendech
Rozšířit autobusové spojení s Prahou - ráno
pruh v Chabrech pouze pro bus
tramvajové propojení Klecany - Kobylisy
Rozšířit autobusové spojení s Prahou -Klecánky soboty a neděle a svátky (jízdní řád nevyhovuje)
více autobusů do Klecánek
Popište vlastní návrh: ve špičce katastrofa
Popište vlastní návrh: Ráno větší busy
Popište vlastní návrh: Zkrátit intervaly na metro, přidat spoje o víkendu a přidat ve všední dny spoje do Astraparku
Popište vlastní návrh: K tomu se ještě zasadit za vyhrazený pruh pro hromadnou dopravu na silnici směr Kobylisy, a to v ranní špičce
Popište vlastní návrh: Zajistit aby jezdili včas, viz první otázka.
Popište vlastní návrh: Rozšíření ve špičkách a o víkendech.
Popište vlastní návrh: Pruh komunikace Zdiby/Chabry vyhradit pouze pro BUS

Popište vlastní návrh: Zvýšit počet autobusů do Astraparku
Popište vlastní návrh: Častější spojení Kobylisy - Klecany, Astrapark.
Popište vlastní návrh: Zejména ze zastávky Astrapark vzhledem k nárůstu počtu obyvatel.
Popište vlastní návrh: Zvážit alternativní spojení do Prahy přes Řež vlakem (cca 35 min na Masarykovo nádraží) - musela by se zajistit návaznost autobusových spojů. Přidat nízkopodlažní spoje (mají ale nižší kapacitu).
Popište vlastní návrh: Hlavně o víkendech a večer podstatně přidat spoje.
Popište vlastní návrh: napojit jízdní řád autobusu s přívozem
Popište vlastní návrh: Více autobusových zastávek v obci
Popište vlastní návrh: Posílit spoje do REZe s vlakovým spojením do Prahy a zpět. Dále posílit spoje do Astraparku.
Popište vlastní návrh: + pokusit se řešit nějakou výjimku z placených parkovacích zón, které vznikly na Kobylisích
Popište vlastní návrh: Lépe zpřístupnit křižovatku u hřbitova, omezit rychlost při průjezdu ulice Topolová, sledování parkujících aut v obytných zónách, v neposlední řadě zřízení další autobusové zastávky mezi zastávkami „Klecany u hřbitova“ a „Astra park“, dále pak posílení autobusů mimo špičky a zřízení spoje do Letňan
Popište vlastní návrh: řešit vyhrazený pruh pro autobusy na příjezdu do Prahy. Problém s kolonami. Autobusová doprava by měla být atraktivní a bezproblémová
Popište vlastní návrh: Určitě je potřeba maximálně podporovat ochotu lidí dojíždět MHD - město a kraj by mělo dát jasný signál, že toto je volba č.1. Tj. žádné opravy silnic, ty ať zaplatí Ahold, DHL, In Time a další, kteří svými kamiony a dodávkami nejvíc zatěžují okolní silnice. Ušetřené peníze z asfaltu ať se pak investují do podpory autobusů!!!
Popište vlastní návrh: Přednostní pruh do Prahy + rozšířit spojení. Zřejmě by bylo zajímavé vytvořit spoj, který by nejel do Prahy přes celé Zdiby, ale přes Zdibsko.
Popište vlastní návrh: rychlejší spojení s Prahou - přímé autobusy bez stavění ve Veltěži a Přemyslení, klidně i "vrchem" od NUDZ a Astraparku.
Popište vlastní návrh: stávající stav vyhovuje (hodnoceno vzhledem k zastávce u hřbitova), pokud však kraj a okolní obce budou ochotny rozšiřovat, jejich iniciativu podpořit. Na odjezdovém stání v Kobylisích by však vzhledem k obratu cestujících bylo vhodné vytvořit lepší podmínky (zastřešení, lavičky) - případná komunikace s ROPIDem, MČ Praha 8 a Magistrátem
Popište vlastní návrh: Poslat řidiče autobusů na kurzy komunikace a pozitivního myšlení :-)
Popište vlastní návrh: Po osídlení Astraparku kapacita nedostačuje. Více spojů do Astraparku.
Popište vlastní návrh: Nezájždět tolika (a stále více) autobusy do Astra parku - spousta obyvatel Klecan to má na zastávku stejně daleko a také jim bus nezajíždí až k domu, nemluvě o Klecáneckých. Na tomto jsou bití obyvatelé všech následných zastávek/obcí na trase autobusu. (Navíc lidé si kupují byty dobrovolně a vědí, kde je obec i zastávky.) Dořešit, aby autobusy nemusely stát v zácpách, ale měly přednostní právo jízdy - tj. motivovat občany, aby využívali MHD a nikoliv vlastní automobily na každodenní jízdy do Prahy.
Popište vlastní návrh: Zvýšit počet nízkopodlažních spojů + zanést řádně ty stávající do jízdních řádů (ne každý příjezd nízkopodlažního vozu je v něm zanesen)
Popište vlastní návrh: Velmi smělé řešení by byla pěší lávka s cyklostezkou do Roztok. Pak by se dalo využívat vlakové spojení do Prahy v kombinaci s cyklistikou. To by zásadně zvýšilo atraktivitu Klecan pro dojíždění do Prahy. Zvýšení počtu autobusů nic nevyřeší, stejně všechny skončí v koloně na Ústecké, jejich současný počet považuji za dostatečný.

11. c) Veřejné osvětlení - vlastní návrh

zlepšit údržbu včetně mytí
např. osvětlení od sídliště směrem k Mírové ulici a dále na zastávku již ke Zdibům je targická
roh ulice Toplová a U louže - byla by vhodná ještě jedna lampa
používat úsporné LED zdroje
důraz na typ, estetiku a funkci osvětlení dle charakteru jednotlivých ulic
kontrolovat nesvítící lampy

Postupně rekonstruovat - na sídlišti nefunguje minimálně měsíc osvětlení. Kontrolovat.
sjednotit, průběžně opravovat, doplnit ve...(nečitelné)
osvětlení je naprosto nevyhovující, od zastávky dojit domů je doslova bojovka
Postupně rekonstruovat - Čes. Armády, sídliště!!!
snížit světelné znečištění (silně svítící světla na sídlišti, u hřiště, u NUDZ)
Postupně rekonstruovat- spousta nefunkčních
využit fotovoltaické zdroje pro veřej.osvětlení
Popište vlastní návrh: Proběhla pasportizace, značky na zemi dávno zmizely.
Popište vlastní návrh: Časté výpadky, nevyhovující zakrytí elektrické části - často otevřeno.
Popište vlastní návrh: osvětlení od hlavní cesty až k sídlišti astrapark
Popište vlastní návrh: Stačilo by aby stávající svítilo.
Popište vlastní návrh: rekonstruovat, ale zvolit typ osvětlení, který nevytváří velký světelný smog a možnost nainstalovat i rušeče, které šetří energii, ale také spotřebiče.
Popište vlastní návrh: V jednotlivých ulicích při instalaci kontrolovat nejen dosah, ale i zásah svitu do okolních domů. Dle toho zvolit i typ osvětlení. V "historických" ulicích zvolit esteticky přiměřené osvětlení (viz náměstí).
Popište vlastní návrh: Použít více svítící zdroje světla
Popište vlastní návrh: sjednotit design lamp, vytvořit jednotný návrh mobiliáře půvo celé město
Popište vlastní návrh: Nahradiť komunistické osvětlení za reprezentativní viz centrum
Popište vlastní návrh: Konkrétní problematické místo - špatně osvětlená cesta od autobusové zastávky U kostela směrem k ulici Do Kaštan (schody) a samotná ulice Do Kaštan
Popište vlastní návrh: Ulice Topolová má hodně tmavých míst. Velká lampa z obou stran nad přechodem přes ulici Topolová z ulice Spojářská.
Popište vlastní návrh: Spíše než postupně, tak rekonstruovat co nejdříve ... snad polovině lamp odpadávají revizní dvířka a div že z toho na ulici nečouhají "živé" dráty...
Popište vlastní návrh: Použít úspornější a výkonnější světelné zdroje.
Popište vlastní návrh: rekonstruovat za využití moderních prvků jako úsporné LED-diody/světla, nové stožáry, jednoduší a bezúdržbový design, světla minimalizující světelné znečištění (tj. svítí dolů do ulic, ideálně tak, aby vytvářely souvislejší osvětlení, nikoli však, aby svítily vzhůru/do oken)
Popište vlastní návrh: Rozšířit a doplnit veřejné osvětlení v Klecánkách.
Popište vlastní návrh: Někde bývá docela temno (ulice Do Kaštan např.)
Popište vlastní návrh: Zlepšit osvětlení při průchodu Luční ulicí
Popište vlastní návrh: Postupné nahrazení stávajících zářivek led osvětlením by mohla přinést z dlouhodobého hlediska městu nemalé úspory.
Popište vlastní návrh: a průběžně opravovat nefunkční lampy. Některá místa jsou poměrně temná.
Popište vlastní návrh: Postupně nové LED osvětlení

12.c) Čistírna odpadních vod - vlastní návrh

rekonstrukce a dát do majetku obce
převzetí čistírny pod správu města
co nejrychleji zrekonstruovat
vybudovat novou ČOV, nevypouštět bordel do řeky
navýšení kapacity
druhá samostatná čistírna odpadních vod
je třeba zvětšit její kapacitu, nové RD a byty!
pokud je třeba, samozřejmě rekonstruovat, to musí posoudit odborníci
nemám na to názor
Popište vlastní návrh: Nemám dost informací.

Popište vlastní návrh: V souvislosti s nevyhovující kapacitou i technickým stavem by asi byla potřeba modernizace a rozšíření
Popište vlastní návrh: Nemám dostatek informací k dané problematice.
Popište vlastní návrh: Zlepšit kvalitu vody - nehorázně tvrdá
Popište vlastní návrh: nemam nazor
Popište vlastní návrh: Zrekonstruovat a samostatně spravovat městem Klecany
Popište vlastní návrh: Vyhovující ČOV je věcí obce, musí plnit zákonné povinnosti.
Popište vlastní návrh: Zrekonstruovat kompletně, najednou.
Popište vlastní návrh: voda zde je extrémně tvrdá, nejtvrdší co mám zkušenost
Popište vlastní návrh: ČOV je nutné zlepšit, nyní nevyhovuje a naše odpady tečou do Vltavy. Do doby, než bude tato otázka uspokojivě vyřešena, nesmí být povolena nová zástavba a další zatěžování nevyhovující ČOV.
Popište vlastní návrh: rekonstruovat při možnosti využití dotací, nikoli však rozšiřování kapacity umožňující další nárůst výstavby
Popište vlastní návrh: ČOV již nezvládá a vysoce přesahuje svou kapacitu, toto téma opět souvisí s masivní výstavbou jak bytových, tak průmyslových objektů v Klecanech a blízkém okolí. Veškeré nezpracované odpady zatěžují Vltavu a situace je nadále neúnosná. Je nutné ZASTAVIT veškerou další výstavbu až do doby, než bude situace s ČOV uspokojivě vyřešena.
Popište vlastní návrh: V létě bývá z Drast opakovaně cítit silný zápach, dá se s tím něco dělat?
Popište vlastní návrh: Závisí na kapacitě a stavu. K tomuto nemám dostatek informací.

13. d) Odpadové hospodářství - vlastní návrh

hlavně přidat popelnice na papír
nekupovat v E - shopech
zvýšit počet kontejnerů na tříděný odpad
na náměstí více kontejnerů, doplnit na kovy, zmizel na elektroodpad
Rozšířit počet sběrných míst na tříděný odpad- naučit lidi třídit a sbírat hovězí!
nádoby na bioodpad
biologický odpad
kontejnery na biolog. Odpad, zahradnický odpad
zavést systém hospodaření s odpadem jako v Líbeznicích- vybírat za nádoby různých velikostí
přidat kontejnery na BIP odpad a kovy
vylepšit informovanost občanů o třídění odpadů
zvýšit počet kontejnerů na stávajících místech, sběrný dvůr dovybavit (přístřešky, drtič...) nestěhovat do kasáren!!! Nebude tam nikdo chodit!
biopopelnice + odvoz bioodpadu
Rozšířit sběrný dvůr + oplocení + brána ze silnice - nehezky pohled
uzamykatelné kóje na popelnice/kontejnery na stávajících stanovištích, přidat kompostéry bioodpadu.
rozšíření odvozu nebezpečného odpadu, eternit, térové pásy atd.
častěji odvážet tř. odpad, nové na tuky
rozšířit počet kontejnerů - náměstí (na plasty)
kompostárna
Vyhovuje stávající stav - z důvodu ceny. Při nižší ceně by byl více využíván
zavedení tříděného odpadu ve třídách školy
kontrola vývozu + popelnice na kov (konzervy atd)
samostatné popelnice pro tříděný odpad - u domů
ocenila bych kontejnery na bio odpad (hnědé popelnice) a kovy
zavést pronájem nádob na tříděný odpad do domácností (např. imobil.občanům), nádob na bioodpad

popelnice na tříděný odpad (bio), (dle zájmu ke každému rod. domu)
popelnice na tříděný odpad (dle zájmu občanů ke každému RD)
Popište vlastní návrh: Přestěhovat sběrný dvůr ze sousedství hřbitova.
Popište vlastní návrh: Častěji vyvážet, dost často jsou kontejnery přeplněné a není možno ta již nic vkládat.
Popište vlastní návrh: Domluvit častější vyvážení sběrných popelnic.
Popište vlastní návrh: Přidat kontejnery na plechovky.
Popište vlastní návrh: Premistit kontejnery na trideny odpad z Namesti Trebizskeho na mene exponovane místo
Popište vlastní návrh: rozšířit sběrná místa na třídění odpadu, či zvýšit frekvenci odvozu. Občana motivovat ke třídění. Je možné pozitivně (vzdělávání, úlevy při kvalitním třídění či systémem pokut (viz. studie a zkušenosti z okolních zemí, např Rakouska)
Popište vlastní návrh: lepší propagace!
Popište vlastní návrh: Přimlouvám se za znovu zavedení poplatku za svoz směsných odpadů - je věcí každého občana, kolik odpadu vyprodukuje, současné neplacení nemotivuje k úsporám. Platbu ale neprovádět podle osob, jak bylo dříve, ale podle svozu popelnice. Umožnit i 14denní odvoz odpadu. Pro sociální případy případně zavést výjimku z poplatku. Vysázet zeleň při sběrném dvoře na ul. Topolová, aby byl víc skryt pohledům.
Popište vlastní návrh: viz výše
Popište vlastní návrh: bioodpad, textil
Popište vlastní návrh: Na náměstí je nedostatek kontejnerů hlavně na papír a plasty. Chybí na kovy a oleje.
Popište vlastní návrh: Sběrný dvůr pro občany Klecan zdarma
Popište vlastní návrh: Nevím, zda rozšířit, ale rozhodně častěji vyážet. Tříděný odpad je hned plný a odpadky jsou všude okolo.
Popište vlastní návrh: Přemístit SD do kasáren
Popište vlastní návrh: Rozšířit možnosti třídění odpadu - např. o kovy (hlavně Fe), umožnit odkládání tohoto odpadu ve sběrném dvoře zdarma; rozšířit otevírací dobu sběrného dvora
Popište vlastní návrh: Sběrná místa na tříděný odpad nějak zkulturnit, Zakrytí aby nebyli dominantou ulice atd.
Popište vlastní návrh: Rozšířit sběrné nádoby na bioodpad a jejich vývoz.
Odpadové hospodářství: Rozšířit počet sběrných míst na tříděný odpad
Popište vlastní návrh: Přidat odvoz bioodpadu. Přidat kontejner na tetrapak v ulici Dolní kasárna u objektu horních kasáren.
Popište vlastní návrh: Přidat kontejner na tetrapak k Horním kasárnám.
Popište vlastní návrh: + zkulturnovat některá popelnicová stání například ostudný kilometrový zástup stále se sesouvajících kontejnerů v centru obytné zóny u dětského hřiště na sídlišti by měl být rozdělen a rozprostřen na více míst. Snad sem nepřibude ještě kontejner na oděv, biokontejner a nevím na co ještě kontejner...
Popište vlastní návrh: Klidně vybírat poplatky za svoz a peníze investovat do rozvoje např. učitelů.
Popište vlastní návrh: rozšíření míst na tříděný odpad připadá v úvahu, avšak pouze pokud by se podařilo sběrné nádoby více schovat (tj. aby nestály viditelně na křižovatkách, ale byly poněkud schovány - takové řešení je v nákladné podobě realizováno jako podzemní kontejnery)
Popište vlastní návrh: Rozšířit počet sběrných kontejnerů na ostatní druhy tříděného odpadu (kovové obaly, baterie) a i kontejnery na jiné druhy bioodpadu než jen na trávu.
Popište vlastní návrh: Jsou místa, která jsou zbytečně a dlouhodobě špinavá. Třeba okolí Černé skály, nebo u klecanského háje za dětským hřištěm, atd. Člověk když se projde po "periferii" a kouká kolem, vidí takových míst více.
Popište vlastní návrh: Kam zmizel kontejner na elektroodpad u pošty?

Popište vlastní návrh: Myslím, že by se měly znovu zavést poplatky za svoz komunálního odpadu, ale způsobem, který by motivoval obyvatele Klecan trdit odpad - např. vázat výši platby na množství vyprodukovaného odpadu (prodejem nálepek, které by se vždy nalepily na popelnici v okamžiku kdy ji chce nechat vyvézt). Tento systém by mohl městu ušetřit objem peněz za svoz odpadu.

Popište vlastní návrh: Častěji vyvážet tříděný odpad Zajistit popelnici na kuchyňské tuky

14. f) V oblasti životního prostředí realizovat -vlastní návrh

nesouhlasíme, aby byl místo Mokřadu zábavní park
vlastní větrný park v prostoru Ahold - Astrapark - Drasty
údržbu a výsadbu zeleně vč. zdevastovaného lesa!!!
údržbu a výsadbu zeleně - křoviny jsou důležité pro ptáky
údržba a výsadba zeleně - nelikvidovat křoviny. Revitalizace vodních toků - potok do Klecánek. Zadržování vody v krajině (mokřad) zachovat a udržovat
nesmysl je nový chodník/y u kostela, je to v podstatě bobová dráha
výsadba zahrad ov.stromy. Vážít si rodné hroudy, nestavět na polích zvláště hangary
odpadkové koše častěji vyvážet
Údržbu a výsadbu zeleně - jinak nezasahovat - zničeního bylo dost! Respektovat názory starousedlíků.
důraz na životní prostředí při rozrůstání města - směrnice a kontrola činnosti stavebního úřadu
neničit zbytky přírody zastavováním
obnovení alejí ovocných stromů podél cest (ulice ČSL armády směrem ke kostelu a Topolová)
Projekty na zadržování vody v krajině (využití mokřadu) - zachovat přírodní stav
Údržbu a výsadbu zeleně .Ne všude je pořádek, zastávky, záhonky u stánku z občerstvením, chodí tu hodně lidí z NUDZ!!! Jak to vypadá!!
obalovana - ukončení činnosti
Projekty na zadržování vody v krajině (využití mokřadu) - jen přírodní cestou
Projekty na zadržování vody v krajině (využití mokřadu) - ne technické řešení
Revitalizaci vodních toků - přírodním způsobem. Projekty na zadržování vody v krajině (využití mokřadu)- bez lunaparků. Ochrana biotopů chráněných organismů.
přestat zastavovat pole a další pozemky, aby se voda měla kam vsakovat, volit povrchové úpravy komunikací (kde to lze), aby voda dobře odtékala a vsakovala se.
Hospodaření s dešťovou vodou. Plochy ležící ladem - parková úprava, relax. zóna, ne stavební pozemky
Popište vlastní návrh: Hlavně ne solární elektrárny
Popište vlastní návrh: renovace a rozšíření - zatraktivnění naučné stezky, možná dodělání naučné stezky a lesních atrakcí pro děti
Popište vlastní návrh: Vykacet nevzhledna kroviska-například podél silnice k zamku.
Popište vlastní návrh: V pruhonu u silnice do klecanek udelat cesty a lavičky
Popište vlastní návrh: Myslím si, že úprava stávající zeleně by měla být dostačující. Hlavně už ne žádný další projekt viz náměstí a "rybníčky".
Popište vlastní návrh: Projekt na zadržování vody je potřeba, ale mokřad bych nechala útočištěm pro zvířata, ale našla další místa a těch nádrží bych udělala po cele obci více. S tím, že základní škola by měla mít vlastní nádrž na zadržování vody.
Popište vlastní návrh: Akcentovat ve Strategickém plánu problematiku životního prostředí jako prioritní a veškeré projekty přednostně konzultovat se skutečnými odborníky, s důrazem na ochranu a neničení posledních zbytků přírodního bohatství, které město Klecany obklopuje. Věnovat tematice životního prostředí prioritní úsilí a uvážlivá rozhodnutí v projektech.
Popište vlastní návrh: konzultace města s hajným, pozor na místa migrace zvířat (při výstavbě nových domů)
Popište vlastní návrh: Udělat park s cestičkami a lavičkami ze zeleně při křižovatce Do Klecánek x Čsl. Armády. Revitalizovat Klecanský háj, mokřad, údolí podél potoka směrem k čistírně. Tepelná čerpadla a solární energii realizovat, jen pokud je to ekonomicky návratné.
Popište vlastní návrh: chránit stávající zeleň, vzájemn ji propojit, doplnit vnitřním programem, nové zásahy neagresivně, domácí či charakterově vhodné taxony a řešení

Popište vlastní návrh: chybí koupaliště chybí kluziště, bude se multifunkční hřiště na náměstí zaledňovat? už žádné další mrakodrapy v Astraparku!!! zachovat a rozšířit zeleň
Popište vlastní návrh: Jak by město chtělo podporovat tepelná čerpadla a solární zdroje energie???
Maximálně je využít v městských budovách...
Popište vlastní návrh: Zajistit úklid zelených prostranství i mimo bezprostřední centrum města - např. okolí Černé skály
Popište vlastní návrh: údržba parků, výsadba zeleně, zadržování vody ano, ale priorita udržet nouzové zdroje pitné vody pro město (v případě revitalizace mokřadu)
Popište vlastní návrh: Otázka pitné vody a energetické nezávislosti/soběstačnosti bude do budoucna kritická. Ochrana pitných zdrojů a zadržování vody v krajině by měly být prioritou. Projekt na hřiště v mokřadu ale tyto kritéria neplní, stejně jako odvod splaškových vod do mokřadu z projektu rekonstrukce silnic kolem školy. Chtělo by to více konzistence mezi jednotlivými projekty a strategií města a ne jen jednoúčelové honění dotací. Vlastní energie je potenciálně kontroverzní téma (solární panely i větrné turbíny mohou působit v krajině negativně), ale tyto otázky jsou do budoucna nevyhnutelné a čím dříve začneme diskutovat pro a proti, tím lépe.
Popište vlastní návrh: Zákaz topení tuhými palivy. Máme v obci ekologičtější zemní plyn. Zajistit dodržování zákazu topení tuhými palivy, tam kde to je zakázáno , stavební úřad povoluje krby i tam, kde to územní povolení zakazuje.
Popište vlastní návrh: - pěkný návrh na zkulturnění a zprůchodnění cestičky podél potoka pod černou skálou - pěkný návrh na "mokřad" , akorát možná ponechat trochu méně megalomansky a více přírodně (opakuje se odpověď s dotazem na rozvoj - revitalizaci města v úvodu)
Popište vlastní návrh: Zasadte se o zrušení nelegální části honitby v oblasti mezi Černou skálou a Vlasiní - podle zákona o myslivosti musí být honitba souvislé území větší než 400 ha ležící mimo zastavěné území. Zmíněná oblast je výrazně menší a vzhledem k nové zástavbě na Holosmetkách a v Přemýšlení je již ze všech stran obklopena souvisle zastavěným územím.
Popište vlastní návrh: tepelná čerpadla pouze pokud to podmínky dostatečně umožňují, solární energii pouze v místech, kde nezabírá ostatní plochy a nehyzdí okolí (např na střechách větších budov/skladů)
Popište vlastní návrh: Chybí mi trochu koncepční přístup ke Klecanskému háji. Lesy ČR vytvoří paseku, rozryjí cesty - a konec.
Popište vlastní návrh: Dusledne zachovavat a udrzovat prirodni rekreacni zony bez zastavby v okoli obce. Nedovolit, pripadne tvrde postihovat necitlive zasahy do prirody.
Popište vlastní návrh: Zeleň z Klecan kvapem mizí na úkor nového asfaltu a betonu, a je to velká škoda. Když už se revitalizuje např. náměstí, vysazují se nepůvodní dřeviny a akáty apod., nikoliv původní české stromy. K projektu využití mokřadu, zadržování vody v krajině je nutné a žádoucí, bohužel stávající projekt na využití mokřadu je neuvěřitelný paskvil, který toto rozhodně správně neřeší:(. Chtělo by to si na podobné projekty najmout nějakého odborníka a nenechat se neustále jen vláčet touhou po využití co nejvíce dotací (aneb peníze opět až na prvním místě...)
Popište vlastní návrh: Zeleň je třeba na jedné straně vysazovat, ale na druhé i prořezávat a kácet přestárlé stromy, na jejich místo zasazovat nové. Místem, které potřebuje radikální prořez a odstranění některých přestárlých dřevin je okolí kostela. Nevím, zda patří Klecanům, či katolické církvi, každopádně je na něm vidět, že se o něj nikdo nestará. Na pohlednicích Klecan z 19. stol. vidíme krásnou dominantu kostela. To už dnes nevidíme. Bylo by pěkné dominantu Klecan zase obnovit. Nevím ale kdo je majitel, kdo je za to zodpovědný.

15. Turistika

15. b) Doplnit lavičky – zakroužkujte: u hřišť, v Klecánkách, u řeky, v háji, podél turistické trasy či jinde:

u hřišť, v Klecánkách, u řeky
u řeky, v háji
u řeky, v háji
u hřišť, u řeky, v háji
u hřišť, v Klecánkách, u řeky, v háji, podél turistické trasy
jak dlouho by vydržely?
u hřišť, v Klecánkách

u hřišť, v Klecánkách, v háji,
v Klecánkách, v háji, podél turistické trasy
v háji, podél turistické trasy
<i>zatrženo bez popisu</i>
<i>zatrženo bez popisu</i>
u hřišť, v Klecánkách, u řeky, v háji, podél turistické trasy. Lavičky pevně do země, aby se neztrácely! U fary také zmizely! Na mezi pod Tinclovýma, také není.
v háji
Průhon
u hřišť, v Klecánkách, u řeky
u řeky, v háji,
u hřišť
u hřišť, v Klecánkách, u řeky, v háji, podél turistické trasy
při hlavních trasách pro pěší (hlavně k odpočinku pro seniory)
v Klecánkách, u řeky
v nově zrekonstruovaných parcích u kostela atd, jednoduché lavičky "ze dvou špalků a fošny" by mohly být na vyhlídkách u křížků.
u hřišť, u řeky, v háji
u hřišť, u řeky
u řeky, podél turistické trasy, náměstí
chodník pod Tinclovýma
u hřišť, v háji, podél turistické trasy, křižovatka Toplová - V Honech, mapa - lavičky, oddechový prostor pro cyklisty + pergola
Při cestě na středisko, na poštu, do obchodů
u hřišť, v háji, po cestě ke středisku. Bylo by lepší přidělat je napevno, určitě se alespoň 3 ztratily?!?
u hřišť, v Klecánkách, u řeky, v háji, podél turistické trasy
vyhlídky u křížků nad řekou
u hřišť, v háji
podél hlavních komunikací
senioři -- podél cest na středisko
v Klecánkách, u řeky
v Klecánkách
u řeky
u hřišť dětských
u hřišť, Černá skála
na náměstí
Kde doplnit lavičky (vyberte: u hřišť, v Klecánkách, u řeky, v háji, podél turistické trasy či jinde): Především podél hlavních tras chodců. Cesta na středisko, na poštu, do obchodů
Kde doplnit lavičky (vyberte: u hřišť, v Klecánkách, u řeky, v háji, podél turistické trasy či jinde): Podél cyklostezek okolo klecan. Treba ve smeru na klicany.
Kde doplnit lavičky (vyberte: u hřišť, v Klecánkách, u řeky, v háji, podél turistické trasy či jinde): Na velkém hřišti nahoře, u řeky v háji
Kde doplnit lavičky (vyberte: u hřišť, v Klecánkách, u řeky, v háji, podél turistické trasy či jinde): Doplnit lavičky i mimo centrum a směrem k Astraparku
Kde doplnit lavičky (vyberte: u hřišť, v Klecánkách, u řeky, v háji, podél turistické trasy či jinde): Zpracovat studii rozvoje turistického ruchu v obci a jeho přínosů
Kde doplnit lavičky (vyberte: u hřišť, v Klecánkách, u řeky, v háji, podél turistické trasy či jinde): háj, vinice, průhon, soliterní kaštan pod náměstím apod, pod kostelní zdí apod

Kde doplnit lavičky (vyberte: u hřišť, v Klecánkách, u řeky, v háji, podél turistické trasy či jinde): Podél turistického trasy
Kde doplnit lavičky (vyberte: u hřišť, v Klecánkách, u řeky, v háji, podél turistické trasy či jinde): Hřiště, u řeky, na vyhlídkách
Kde doplnit lavičky (vyberte: u hřišť, v Klecánkách, u řeky, v háji, podél turistické trasy či jinde): V Průhonu
Kde doplnit lavičky (vyberte: u hřišť, v Klecánkách, u řeky, v háji, podél turistické trasy či jinde): lavičky podél asfaltky na hřišti s výhledem na hřiště
Kde doplnit lavičky (vyberte: u hřišť, v Klecánkách, u řeky, v háji, podél turistické trasy či jinde): U obou křížků na vyhlídkách nad Vltavou
Kde doplnit lavičky (vyberte: u hřišť, v Klecánkách, u řeky, v háji, podél turistické trasy či jinde): u dětských hřišť a v Háji
Kde doplnit lavičky (vyberte: u hřišť, v Klecánkách, u řeky, v háji, podél turistické trasy či jinde): Klecanky u řeky, možná u školy
Kde doplnit lavičky (vyberte: u hřišť, v Klecánkách, u řeky, v háji, podél turistické trasy či jinde): před dostavěnou rychtou
Kde doplnit lavičky (vyberte: u hřišť, v Klecánkách, u řeky, v háji, podél turistické trasy či jinde): u hřišť jak dětských tak u fotbalového hřiště

15. c) Doplnit stojany na kola – napište umístění:

ZŠ, MŠ, Pošta, zdrav.středisko
<i>zatrženo bez popisu</i>
náměstí - u restaurací
zdravotní středisko
OÚ, zdravotní středisko
někam, kde nebudou zavazet
pošta středisko, obchody, pohostinství atd
hospody
u obchodů, pošta
do obchodů apod.
pošta
u pošty, u obchodů, MÚ, u zdrav střediska, u oplicie, u hřišť
Popište umístění stojany: u školy, u autobusových zastávek
Popište umístění stojany: u dětských hřišť
Popište umístění stojany: na náměstí
Popište umístění stojany: zastávka u hřbitova/u obchodu - případně další frekventovaná místa, nikoli však v neviditelných zákoutích, kde hrozí krádeže..
Popište umístění stojany: před dostavěnou rychtou

15. d) Doplnit odpadkové koše – napište umístění:

v Klecánkách
skoro všude
V Průhonu - chodí pejskaři
doplnit na odpad kov (konzervy atd)
skoro všude
<i>zatrženo bez popisu</i>
u lavičky před farou chybí posledních 40 let, řešíme svépomocí!
ulice U depa, není tam žádný, Do klecánek (od pošty - k Čsl. Armády)

sídlíště
na psí exkrementy v Půhonu v ulici Do Klecánek
Od hřbitova směr náměstí - ul. Do Klecánek
Černá skála, v hájku
v ulicích, kde nejsou
podél ulic a s pytlíky na psí exkrementy
při hlavních trasách pro pěší
podél cyklostezky
v nově zrekonstruovaných parcích u kostela atd, na vyhlídkách u křížků.
nemá cenu lidi kradou
na hřišti u brány, pošta, turistické trasy
sídlíště - cesta ze školy a školky
všude a pytlíky pro psy
ulice Na Vinici, východ z lesa, Na Hradišti. (z lesa a před lesem na psí exkrementy) je tam pouze jeden koš u kontejnerů
všude, kam chodí majitelé psů
hlavně na psí exkrementy! Astra park!
rozmístění odpadkových košů po Klecanech
fotbalové hřiště
Popište umístění odpadkové koše: kde se dá, u hřiště u laviček v různých ulicích
Popište umístění odpadkové koše: od hřbitova nahoru - Topolovou ulicí plus k Astraparku
Popište umístění odpadkové koše: Tak aby byly třeba 100 m od sebe.
Popište umístění odpadkové koše: chybí koš při vstupu do Klecanského Háje z ulice Lipová
Popište umístění odpadkové koše: Každých cca 500 m - např. Na Vršku x Dlouhá, Dlouhá x Nová, Pod Černou skálou a Přemyslská u naučné stezky, Čsl. Armády x Spojovací
Popište umístění odpadkové koše: ulice u depa, není tam ani jeden, doplnit koše mezi křižovatkou Topolová Čsl. armády a poštou
Popište umístění odpadkové koše: ulice ČSL Armady
Popište umístění odpadkové koše: při vstupu do háje
Popište umístění odpadkové koše: přidejte koše na křižovatky v oblasti Na Skalkách a Na vinici tak, aby bylo vidět od jednoho k druhému
Popište umístění odpadkové koše: Na psí exkrementy přímo u řeky.
Popište umístění odpadkové koše: před dostavěnou rychtou

15. e) vlastní návrh

doplnit na odpad kov - (konzervy atd)
chodník směr Zdiby
Kam se podělo zábradlí od zámeckých schodů? Teď v zimě nám moc chybí!
zábradlí k cestám do parku!!
více košů na psí exkrementy po celých Klecanech
stávající stav je vyhovující - nemohu posoudit
zlepšit značení naučné stezky (cedule či infopanely na zastávkách)
turistika pouze zatěžuje a znečišťuje Klecany (naše)
ubytovna, levné a kvalitní ubytování
označit cyklostezku z klecánek směr Černá skála tímto piktogramem (obr. kolo/MTB/šipka nahoru)
chodník pod Tinclovými - lavička
ochrana okolí Černé skály - nebudovat cyklostezky ani jiné cesty s povrchem nepropustným pro vodu, nekácet zde stromy ani keře.

informační středisko
místo budování silnic, malých bytovek a parkovišť udělat parčík s lavičkami ev. s pár cvičícími prvky, třeba na sídlišti si senioři nemají kam sednout, pokud nechtějí poslouchat hluk na dětském hřišti.
Popište vlastní návrh: Můžete rozmístit tisíce košů na odpadky a psí exkrementy, ale pokud budou občané nevychovaní, bude nepořádek pořád. Koše nikdy nikoho nevychovaly.
Popište vlastní návrh: Vytvořit ubytovací zařízení pro turisty (sezónní provoz nevyužitých prostor)
Popište vlastní návrh: průměrné ubytování...i pro cizince
Popište vlastní návrh: Udělat interaktivní naučnou stezku - inspirovat se např. naučnou stezkou Kukyho les (www.nabelisku.cz)
Popište vlastní návrh: Uzavřít oplocením asfaltové hřiště v Klecánkách.
Popište vlastní návrh: do areálu fotbalového hřiště + zajistit aby okolo nebyl neustále nepořádek a normální člověk si tam tím pádem raděj ani nesedal...
Popište vlastní návrh: Přidat hlavně odpadkové koše na psí exkrementy!!
Popište vlastní návrh: Parčíky pro chvíle oddechu, aby z oblastí, kde nyní probíhá / bude probíhat výstavba nových domů, nezmizela zeleň.
Popište vlastní návrh: Domnívám se, že co se týká laviček a odpadkových košů je situace dostačující. Co se týká stojanů na kola, nedokážu úplně posoudit, protože na kole jezdím v Klecanech pouze nakupovat, jinak jezdím na výlety mimo Klecany.

16. g) Jaká sportoviště ve městě chybí - vlastní návrh

všechno
víceúčelové hřiště na míčové sporty
už nesportujeme
Ledová plocha - mohla by být na náměstí. Tenisové kurty - u stávajícího fotbalového hřiště. Koupaliště ano, ale Určitě velká investice bez návratnosti, navíc většina lidí má bazény, ve spolupráci asi s OÚ Zdiby. Upravit cyklo bruslařskou stezku až do Klecánek.
Sportovní hala - squash, pink-pong
plavecký stadion
vybudovat koupaliště z tůně v Klecánkách
minigolf - Průhon
koupaliště přírodní
koupaliště - již se plánuje 50 let V Mexiku
jakékoli volně přístupné hřiště pro velké děti a dospělé
volejbalové hřiště
sex shop
Ledová plocha - horní plocha náměstí - "zalednit". koupaliště - vytvořit z původní požární nádrže
fitness centrum
sportovní hala - k tělocvičně a nafukovací hale ještě jednu v areálu hřiště. Myslím, že chybí všechny, ale není to moc megalomanské a pro Klecany těžko provozovatelné?
lezecká stěna
Skatepark -/ na online brusle
střelnice
vzhledem k blízkosti Prahy, Roztok, Mělníka a Kralup, považují sportoviště v Klecanech za dostačující
koup. Na vlastní nebezpečí (has.nádrž)
horolezecká stěna
bowling
horolezecká stěna, bowling
Ledová plocha - na bruslení. Tělocvična
singletrack/pumptrack

singletrack/pumptrack - viz Odolena Voda
nic
horolezecká stěna
další víceúčelové sportoviště - současné má malou kapacitu, rozšíření cvičících prvků v Klecánkách, u DPS
Sportovní hala - nafukovací - jedna nestačí
Pokud vím, každý rok se řeší kapacita tělocvičny a haly v odpoledních hodinách - takže další asi hala? Jinak přímo nechybí asi nic, hodit se může A,C,D.
Popište vlastní návrh: in-line dráha
Popište vlastní návrh: Žádné
Popište vlastní návrh: dětský lanový park
Popište vlastní návrh: Lanové hřiště, horolezecká stěna. Hlavně však chybí volně přístupná hřiště pro velké děti a pro dospělé.
Popište vlastní návrh: Ale hlavně ne něco multifukčního jako je třeba ve škole, pak to není vlastně ani na jeden sport.
Popište vlastní návrh: Stávající je OK
Popište vlastní návrh: Fitness
Popište vlastní návrh: Jsou využity všechny kryté prostory v zimních měsících. Nová hala (nafukovací) by jistě našla využití pro další kroužky jak školy, tak Sokola a Klíčku.
Popište vlastní návrh: Při revitalizaci náměstí bylo možné zahrnout sezónní sportoviště (ledová plocha i venkovní koupaliště) do projektu.
Popište vlastní návrh: Posilovna, lezecká stěna, bowling. Napřed by se měl udělat průzkum využití jednotlivých sportovišť, aby nebyly peníze vynaloženy zbytečně. Koupaliště by asi nebylo ekonomicky soběstačné. Hlučnější sportoviště orientovat mimo obytnou zástavbu (Dolní kasárna, střelnice).
Popište vlastní návrh: víceúčelové sportoviště pro mládež u fotbalového hřiště
Popište vlastní návrh: Chybí tady ještě jedna tělocvična a sportovní hala. Je zde velký potenciál sportovní, ale není je kde pořádat. Nynější kapacita je nedostatečná.
Popište vlastní návrh: Ve městě je k dispozici víceúčelový sportovní areál. V pracovních dnech však pro děti, které zrovna nejsou ve škole nebo na nějakém placeném kroužku téměř nedostupné ... Pokud by město pomohlo s pozemky u fotbalového hřiště, jistě by tam mohl vzniknout další prostor ke sportovnímu využití. Jakékoliv místo, kde jde provozovat sport je jistě velké plus pro zvýšení životní úrovně v Klecanech. Je ale třeba uvažovat ekonomicky – je město schopno uživit bazén a podobná zařízení?
Popište vlastní návrh: Hřiště na fotbal s umělou trávou a moderní sportovní areál u fotbalového hřiště Sokola, koupaliště v mokřadu
Popište vlastní návrh: Krytý bazén ve městě této velikosti nejspíš nemá smysl, ale koupaliště na letní měsíce by bylo ideální - co areál Dolních kasáren?
Popište vlastní návrh: centrum pilates, joga, aerobic
Popište vlastní návrh: víceúčelové hřiště a plochy
Popište vlastní návrh: Doplnit vybavení školní tělocvičny a zajistit cvičení pro děti (volnočasové).
Popište vlastní návrh: Bike park
Popište vlastní návrh: Pěkná inspirace v Líbeznicích - universální sportovní i společenská hala beachvoleyball - u přívozu u Vltavy by se tematicky pěkně hodilo
Popište vlastní návrh: Lezecká a boulderová stěna
Popište vlastní návrh: Hřiště pro starší děti - 2. stupeň a dále
Popište vlastní návrh: jakékoli nízkonákladové sportoviště (tzn. žádná ledová plocha či koupaliště), nejprve však provést analýzu, který typ sportovišť chybí - např. chybí volnočasové aktivity pro dospívající
Popište vlastní návrh: Kryty bazen se saunou, hala vhodna mj. na badminton
Popište vlastní návrh: Našel by se investor na výstavbu letního koupaliště?

Popište vlastní návrh: Hřiště využitelné pro větší děti. Jediné jsou hřiště u školy, pak je ještě jedno u klecanského háje s betonovým povrchem. Kromě fotbalu by bylo vhodné, aby bylo využitelné i pro další sporty, např. basketbal. Co se týká sportovní haly, domnívám se, že stávající kapacita tělocvičny ve škole nevyhovuje. Přes zimu je sice postavena i nafukovací hala, ale možnosti jejího využití jsou limitované jen na některé sporty.

Popište vlastní návrh: leden - únor

Popište vlastní návrh: Beach volejbal

17. d) Lokalita vhodná k budování nových sportovišť - vlastní návrh

Vyhovuje stávající stav - myslím, že hřiště jsou fajn a málo jich není
Při nové budově MěÚ dle studie Rekonstrukce a přístavba Rychty - raději toto, jinak kasárny
Průhon/švestky
popraviště pro nepřizpůsobivé
V areálu Dolních kasáren - rozhodně ne! Dokud kasárna nebudou v dochozí vzdálenosti, tj. propojením od kostela nebo rozumněji od křižovatky, nemá smysl tam cokoli ohledně kultury a sportu organizovat
proti hřbitovu u Dolních kasáren (dříve byla)
U stávajícího fotbalového hřiště + sídliště. Hlavně pro autobusy odvázející děti na výlety, hory apod. U brány hřiště je nevyhovující
hřiště pro velké děti
Popište vlastní návrh: V klecanském háji.
Popište vlastní návrh: V areálu horních kasáren by teoreticky bylo možné také vybudovat některá sportoviště pro klidnější rekreační sporty nebo například krytý bazén
Popište vlastní návrh: Dětské hřiště na náměstí proměnit na ledovou plochu, větší z okrasných jezírek proměnit na nehlubokém dětské koupaliště.
Popište vlastní návrh: V okolí NÚDZ
Popište vlastní návrh: V místě bývalé střelnice.
Popište vlastní návrh: Zrekonstruovat jednu z budov v dolních kasárnách na sportoviště.
Popište vlastní návrh: U stávajícího fotbal. hřiště řešit areál komplexně jako celek s řešením majetkoprávní problematiky (pozemky / budova) Současný návrh architekta Balleka bez veřejné prezentace, možnosti připomínkování a splňuje jediné kritérium - na co nejmenší (městský) prostor vměstnat co nejvíce druhů sportovišť, jejichž provoz se mohou vzájemně rušit a vylučovat + projektem ignorovaná potřeba na zajištění parkovacích míst nejen osobních aut.
Popište vlastní návrh: v závislosti na typu sportoviště (hlučnost, vyšší docházková vzdálenost jako např. skatepark - u kasárny // tiché, návštěva pouze na krátkou dobu - u hřiště)
Popište vlastní návrh: Dolní kasárna mají potenciál, když se to uchopí koncepčně.
Popište vlastní návrh: dočasná ledová plocha může být přímo na nám. V.B.T., takto je to např. provedeno v Praze na Pankráci před obchodním centrem Arkády od ledna do února. Jinak k rozvoji trvalých sportovišť se přikláním jednoznačně k vývoji v okolí fotbalového hřiště. Vše stran sportu by mělo být na jednom místě.

18. c) Dětská hřiště - vlastní návrh

vybudovat nová dětská hřiště pro větší děti 8-15 let, prolézačky z lan, dlouhé klouzačky, lezecká ministěna bez jištění
Vyhovuje stávající stav - myslím, že hřiště jsou fajn a málo jich není
rekonstrukce stávajících (povrchy!)
asi v Astraparku
opravit a oplotit stávající hřiště, chodí na ně volně pobíhající psi
Vybudovat nová dětská hřiště - oplotit proti psům
stávající dovybavit
věnovat se více opravám a údržbě
Průhon

vybudování hřiště pro psy, není žádný prostor, kde by se mohli psi volně pohybovat
rozšířit hřiště u háje o klouzačku a houpačku a pískoviště
opravit a udržovat lépe stávající hřiště
hřišť dětských je dost, spíš doplnit stávající novými herními prvky, tak, aby bylo každé jiné výbavou něco pro starší děti 10+
pro velké děti
udržovat hřiště, renovovat, čistit písek
v Dolních kasárnách
volně dostupná hřiště pro velké děti a dospělé
hřiště pro dorost
na náměstí
Chybí hřiště pro starší děti a mládež, obsazují skluzavky a kolotoče pro mrňata. Je nutné rekonstrukce hřiště na sídlišti, málo kamínků, pískoviště se rozpadá, prolézačky nutno zkontrolovat...
Popište vlastní návrh: Opravit stávající.
Popište vlastní návrh: Vybudovat především volně přístupná hřiště pro velké děti a dospělé.
Popište vlastní návrh: Na fotbalovém hřišti.
Popište vlastní návrh: Spíše jejich rekonstrukce a dovybavení
Popište vlastní návrh: Vybudování většího hřiště s více herními prvky např. v areálu Dolních Kasáren.
Popište vlastní návrh: Oplotit dětská hřiště v Pionýrské ul. a na nám. VBT, aby se omezil vstup vandalům. Doplnit pískoviště, vodní prvky a interaktivní hrací prvky a pískoviště na dětská hřiště (např. bagry, cestičky s různým povrchem, domečky a labyrinty z proutí, deskové hry, kladiny apod.). Pro starší děti doplnit opičí dráhu - něco podobného, co je na hřišti Na Vinici, ale pro starší. Jenom skluzavka, houpačka a houpadlo s pérem, i když v obměnách, jsou nuda. Počet hřišť pro malé děti mi připadá v současné zástavbě vyhovující.
Popište vlastní návrh: parkour, plochy pro větší děti
Popište vlastní návrh: Psí hřiště
Popište vlastní návrh: opravit a oplotit současná hřiště, pejskaři na nich venčí své miláčky
Popište vlastní návrh: Nebo rozšířit stávající
Popište vlastní návrh: U hospudky EL Paso.
Popište vlastní návrh: Zlepšit vybavení stávajících dětských hřišť (např. Na Hradišti přidat písek, klouzačku, houpačku), doplnit herní prvky pro větší děti
Popište vlastní návrh: zlepšit stávající hřiště
Popište vlastní návrh: Nová hřiště bych nebudoval, ale u těch stávajících bych se poptal, co rodičům a dětem, kteří tam reálně chodí, chybí. Jak by bylo možné stávající hřiště zlepšit. U některých hřišť také dochází ke konfliktům se sousedy v okolí (míče letící na jejich zahrady, do jejich aut apod.), tak by bylo fajn se zaměřit i na to.
Popište vlastní návrh: U cvičáku pro psy u Dolních kasáren by byl vhodný prostor pro vybudování dětského hřiště.
Popište vlastní návrh: hřiště na blbnutí mírně odrostlejších dětí
Popište vlastní návrh: Není ani tak nutné zvýšit počet hřišť, jako zlepšit ta stávající. Např. hřiště u háje v ulici Na Hradišti nemá ani houpačku, ani skluzavku, což je u dětského hřiště základ. Děti tam nemají co dělat, mohou si pouze přelézt jednu hrazdu a jít domů.
Popište vlastní návrh: Moderní dětské hřiště u fotbalového hřiště. Současné malé dětské hřiště je v dezolátním stavu. Rozšíření kapacit organizací Skaut a Sokol. Do Sokolovny se musí do Veltěže. Skaut má prý malou kapacitu.
Popište vlastní návrh: Hřiště pro nejmenší pořádně udržovat, čistý písek, mazat vrzající houpačky, udržovat čisto - odpadky, cigarety, nové lavičky a koše, hřiště zastínit vhodným stromem. Dále vybudovat hřiště pro větší děti.

19. c) Kulturní dům - vlastní návrh

všimla jsem si staré budovy kina, byla by možnost ji zrekonstruovat? Nohla by sloužit jako kino, divadlo, přednášky
Při nové budově MěÚ dle studie Rekonstrukce a přístavba Rychty - raději toto, jinak kasárny
Zrekonstruovat vhodnou budovu v Dolních kasárnách - je to z ruky, Rychta byla vždy nejbližší a je ve středu obce
nemohu posoudit
Při nové budově MěÚ dle studie Rekonstrukce a přístavba Rychty - přístupnost pro občany
ovčín, stodola techn. služeb
Zrekonstruovat vhodnou budovu v Dolních kasárnách - NE!
v centru města
Při nové budově MěÚ dle studie Rekonstrukce a přístavba Rychty - sál vždy byl
Zrekonstruovat vhodnou budovu v Dolních kasárnách - daleko, ale bez hluku pro okolí
bývalé kino - rozšíření a rekonstrukce
Zrekonstruovat vhodnou budovu v Dolních kasárnách, anebo využít budovu MěÚ na náměstí (po přestěhování)
Pracovat dál na návrhu Dispoziční studie - Rychta, budova Městského úřadu, Spolkový dům, Sportklub
Popište vlastní návrh: Alternativně využít i prostory v kasárnách pro rockové koncerty, výtvarné workshopy, festivaly.
Popište vlastní návrh: není potřeba
Popište vlastní návrh: Chybi zde místo pro poradani oslav, plesu apod.
Popište vlastní návrh: Tady nechápu proč se třeba neudělala nějaký sál v rámci výstavby auly ve škole?! Jelikož se jedná o celkem dobré umístění a míru využití by byla velmi vysoká, tudíž celkově by to bylo rentabilní. Bohužel aula v současné podobě je spíše ostudou a architekt by se měl stydět.
Popište vlastní návrh: v budove soucasne radnice (pokud dojde k presunutí uradu na rychtu)
Popište vlastní návrh: Multikulturní dům pro svoji činnost potřebuje zázemí: šatny, dílny, zkušebny - místnosti na mnohé činnosti i skladování. Takový dům by měl být svébytný a nezávislý na provozu jiných institucí (větší zasedací místnost). Proto mi nepřipadá návrh "přístavba Rychty" účelný pro kulturní potřeby a činnosti. Také neúspěšné pokusy začlenit prostor kasáren do kulturního dění ve městě ukázaly, že takový dům musí být v centru města. K vybudování kulturního domu jsou ideální budovy ve vlastnictví města okolo hasičské zbrojnice.
Popište vlastní návrh: vedle hasiču, místo kde je nyní drogerie (stodola)
Popište vlastní návrh: Zrekonstruovat stodolu sloužící jako parkoviště pro vozidla TS
Popište vlastní návrh: částečně též ve stávajícím objektu MěÚ
Popište vlastní návrh: Pokusit se získat zámek!!! Na to by se dotace nenašly?
Popište vlastní návrh: Popř. v Dolních Kasárnách
Popište vlastní návrh: Případně v Dolních kasárnách.
Popište vlastní návrh: opět strážlivě propočítat všechny stávající možnosti : - na budoucí rychtě (už je na papíře a "na spadnutí") ..třeba to bude stačit - ovčín (zajímavý dům v centru města, na dorgerii trochu škoda) - kasárny (špatné pěší napojení + neoblíbená poloprůmyslová lokalita) + nový tip :-) - nová univerzální hala na stělnici (sport. / společ. sál , něco jako je v Líbeznicích)
Popište vlastní návrh: Šlo by zlepšit spolupráci s NÚDZ, např. využít pro kulturní akce jejich přednáškový sál nebo kavárnu ve vstupní hale? Ta budova je mnohem líp situovaná, než kasárna a přitom je zejména o víkendů úplně mrtvá.
Popište vlastní návrh: budova v Kasárnách pouze, pokud bude přístupnější
Popište vlastní návrh: V Klecanech úplně chybí společenský sál. Lokalitu si bohužel netroufám vytipovat, nevím, zda by se k Rychtě vešel? (Pokud ano, bylo by to nejlepší řešení, navíc v centru obce.)
Popište vlastní návrh: Stávající budova městského úřadu by mohla sloužit jako spolkový a kulturní dům.

20. Společenské a kulturní akce města - vlastní návrh

20. e) Co chybí (z oblasti výtvarné, hudební, divadelní, filmové, taneční, další....):

zaškrtnuto bez textu

co chybí z oblasti - filmové
Co chybí (z oblasti výtvarné, hudební, divadelní, filmové, taneční, další.....):kino, alespoň občasně promítání
Co chybí (z oblasti výtvarné, hudební, divadelní, filmové, taneční, další.....): - divadelní
Uvítal (a) bych hostování profesionálních hudebních a divadelních souborů - kde?
Co chybí (z oblasti výtvarné, hudební, divadelní, filmové, taneční, další.....): - aktivity protestanských církví
Co chybí (z oblasti výtvarné, hudební, divadelní, filmové, taneční, další.....): - vše co je uvedeno
Co chybí - kinokavárna
Co chybí (z oblasti výtvarné, hudební, divadelní, <u>filmové</u> , taneční, další.....):
Co chybí (z oblasti výtvarné, hudební, divadelní, <u>filmové</u> , taneční, další.....):
Co chybí (z oblasti výtvarné, hudební, divadelní, <u>filmové</u> , taneční, další.....):
Popište co chybí: využití náměstí pro koncerty
Popište co chybí: Letní kino, levnější a častější koncerty pod širým nebem (nestačí slavnosti břehů jednou do roka), výtvarné workshopy.
Popište co chybí: spíše investovat do kvality akcí a jejich atraktivitu
Popište co chybí: kino
Popište co chybí: Prezentace žáků ZUŠ na dalších akcích města
Popište co chybí: letní kino (nenakladná forma na náměstí)
Popište co chybí: pořádání blešáku, garážového výprodeje
Popište co chybí: Prostory
Popište co chybí: chybí prostory pro takové aktivity
Popište co chybí: V případě, že bude k dispozici společenský sál, pak hostující divadelní představení pro dospělé i děti.
Popište co chybí: Sál vhodný k různým vystoupením, koncertům a představením.
Popište co chybí: Více vzájemné spolupráce s centrem Klíček, to je to co v Klecanech funguje a za čím se jezdí lidé z okolí.

20. g) vlastní návrh

jezdím do Prahy a byla bych moc ráda kdybych nemusela nikam jezdit a bylo to v Klecanech. Chodíme na všechna divadélka, malování perníčku... a jsme moc rádi, že takové aktivity máme přímo v Klecanech.
Uvítal (a) bych hostování profesionálních hudebních a divadelních souborů- pokud by byl vhodný prostor tak ideální
Neinvestovat do Pravého Hradce
nepodléhat tlaku jednotlivců, knihovnice Bára byla skvělá, knihovna slouží primárně pro vypůjčování knih
kino - malé, komorní do 60 míst
každý má telku
Co chybí (z oblasti výtvarné, hudební, divadelní, filmové, taneční, další.....): aktivit je dost, lidé je nevyužívají
opravit kino
nemohu posoudit
řešit, až budeme mít sál (body B,C,D,E)
kino
zbytečné vyhazování peněz, mají dělat něco pořádného
Co chybí (z oblasti výtvarné, hudební, divadelní, filmové, taneční, další.....): - všechno
podpora aktivit Klíčku
na větší akce chybí sál (s akustikou)

koncerty v místním kostele
Popište vlastní návrh: kino pro děti, kino klub,
Popište vlastní návrh: V tomto ohledu město nedostatečně využívá městskou knihovnu.
Popište vlastní návrh: Myslím, že kombinace Klíček, Pravý Hradec a město je dostačující.
Popište vlastní návrh: Za kulturou jezdíme do Prahy. To co čekáme od Klecan je komunitní činnost typu Klíček. Něco takového v Praze není.

21. c) Knihovna Klecany z hlediska nabídky knižních jednotek a kultury budovy - vlastní návrh

chtělo by to rekonstrukci/přístavbu Rychty
nevím, nevyužívám
lépe kdyby byla bezbariérová a větší, kapacita už je dle mého názoru skoro vyčerpaná
bohužel nenavštěvuji, nemohu posoudit
více nových knih, přednášky nejsou potřeba, je to okořenění, ne hlavní smysl
kino - malé, komorní do 60 míst
chválím malé knihovničky, dobrý nápad!
nevyužíváme
nemůžeme hodnotit
nedokážu posoudit
knihovna bezbariérové - viz studie využití stávajícího úřadu
Dostačující - chybí přehled
dostačující - přežitek - málo času na čtení, jiné starosti
nemám názor, protože knihovnu vzhledem k její provozní době nevyužívám
Nedostačující pro děti, dospělí - fantasy
nedostačující - půjčovní doba, nabídka
přestěhovat do bezbariérových prostor
možná přesun na dostupnější místo (náměstí)
otvírací doba, rozšířit o PC
Knihovna Klecany z hlediska nabídky knižních jednotek - dostačující, kultury budovy nedostačující
Knihovna Klecany z hlediska nabídky knižních jednotek - dostačující, kultury budovy nedostačující
nevyužíváme, nemám na to názor
Popište vlastní návrh: Nedostačující. Především nevhodné umístění ve druhém patře!
Popište vlastní návrh: Vyber literatury v knihovne je značne omezeny. Mela by pokryt alespon potreby skolaku pro povinnou cetbu.
Popište vlastní návrh: Přestěhování knihovny místo MU a rozšíření o PC učebny
Popište vlastní návrh: potřeba doplnit knihy, např. četbu k maturitám, k povinným četbám..
Popište vlastní návrh: Obnova knižního fondu, ale ta už probíhá. V současnosti je knihovna pro starší občany prakticky nedostupná.
Popište vlastní návrh: Nevím
Popište vlastní návrh: rozšířit, zmodernizovat, interaktivní, otevřená, lákající děti i dospělé
Popište vlastní návrh: Současná knihovnice a předchozí knihovnice vede/vedla knihovnu velmi dobře. Není dobré nechávat se ovlivňovat názory jednotlivců/ p. Kozlová a její puč v knihovně.
Popište vlastní návrh: Rozšíření do větších prostor, modernizace.
Popište vlastní návrh: Fond je zbytečně obsáhlý a zastaralý. Jsou v něm jednotky, které si nikdo nepůjčil už celá desetiletí. Nabídkovou činností nepůjčovaných titulů by mohla knihovna získat nějaké finance pro další nákup.
Popište vlastní návrh: Myslím, že víc než dostačující a velmi přínosná byla aktivita paní Kozlové. Od té doby se tam v nějaké dny (pro pracující nedostupné) půjčují jen knihy.
Popište vlastní návrh: S klecanskou knihovnou zatím nemám zkušenosti

Popište vlastní návrh: knihovna na zastávce je super :)
Popište vlastní návrh: Je vůbec super, že Klecany knihovnu mají - šel bych cestou postupné evoluce, nikoliv revoluce. A hlavně akce zaměřené na děti a jejich přitahování ke čtení.
Popište vlastní návrh: Více knih, zejména dětské knihy, nové knihy pro dospělé. Zpřehlednit zařazené knihy v policích.
Popište vlastní návrh: - nedostačující je bezbariérovost respektive bariérovost a šplhání snad do 3patra.
Popište vlastní návrh: Jak je bohatá knižní nabídka nejsem schopen úplně posoudit

22. c) Knihovna z hlediska pořádaných akcí - vlastní návrh

Dostačující - líbí se mi přednášky i divadlo pro děti, dobrý nápad se čtoucí babičkou
nevyužíváme
asi by akcí mohlo být více, ale musí je někdo zajišťovat, nejen knihovnice
dostačující pro lidi, až, až...
Popište vlastní návrh: Obsadit místo knihovnice odborným personálem.
Popište vlastní návrh: Anglické zjednodušeně knížky, od stupňová ne podle počtu použitých slov, od začátečníků po pokročilé, s cédéčky
Popište vlastní návrh: Zajistit vhodnější prostory např. pro loutkové divadlo
Popište vlastní návrh: "Knihovnici" vrátit zpět k její účetní práci. Na začátku se jí nedala upřít snaha, ale teď už několik měsíců knihovna "mlčí". Poslední příspěvek na webu je k dnešnímu dni ze 17. 10. 2016, knihovna nepopřála občanům k vánočním svátkům, ani do nového roku. Ono pro těch cca 120 registrovaných uživatelů se motivace k nějakému zlepšení hledá těžko, na druhou stranu bez chápání knihovny jako veřejné služby, která má nabízet se situace nezlepší. Nicméně hlavní problém je "o patro výš" - pokud zřizovateli nevdá dotovat takto (ne)fungující městskou instituci, změna není možná.
Popište vlastní návrh: na město s 3 000 ob. přiměřené a odpovídající.
Popište vlastní návrh: doplnit autorská čtení , setkání s cestovateli , programy pro děti atd.
Popište vlastní návrh: Akce, na kterých jsem byl, byly super, tak jen houšť a větší kapky.
Popište vlastní návrh: - lépe a radostněji uchopit, pochopit a podpořit snahy o "živější" knihovnu
Popište vlastní návrh: Bylo by dobré pořádat více akcí zaměřených na děti, s cílem motivovat děti ke čtení.
Popište vlastní návrh: Jednu dobu byla knihovna docela aktivní a pořádala různé besedy, autorská čtení ap. Tyto akce ale časem ustaly, což je poměrně škoda, protože se podařilo sem dostat lidi jako je Michal Viewegh a další, což bylo skvělé. Myslím, že k činnosti knihovny patří i tyto aktivity, nejen samotné půjčování knížek. Knihovna by měla být jedním z kulturních center města.

23.d) Kultura a podpora spolků - vlastní návrh

nevím
zvýšit podporu kultury a spolků- jsme vděční za Klíček, spousta vesnic v okolí takový benefit nemá! Rozhodně podporovat skauty a faru
založit zahrádkářský spolek
nemohu posoudit
Zvýšit podporu kultury a spolků - pouze smysluplných
téměř milion korun rozdaným spolkům v Klecanech (ročně) na třítisícové městečko celkem luxusní záležitost
širší využití fot. hřiště a okolí
zajistit Klíček a klub pro děti
město podporuje jen vybrané spolky
Snížit podporu kultury a spolků - finanční
Popište vlastní návrh: nemam nazor

Popište vlastní návrh: Zapojit občany do společenského života obce, např. účastí na velikonočních a vánočních trzích (prodej vlastních výrobků), blešák. Zavést dotace na drobné občanské aktivity.
Popište vlastní návrh: zajistit jim dostatečné prostory, podpora akcí spoluprací, finanční zajištění chybí více sportovních aktivit pro dospělé (cvičení, fyzioterapie apod)
Popište vlastní návrh: Máme taky klub Klíček na který by jsme měli být právem hrdy. Jelikož je to spolek plný aktivit např: cvičení s dětmi, jazykové kurzy, sportovní a taneční kroužky, a upozorňuji, že všechny tyto aktivity jsou plné a nestačí jejich kapacita. Zároveň je na Klíčku vidět, že to dělají lidé které to baví a dělají to s laskou. Dejme klubu Klíček příležitost se rozšířit a fungovat tu jako hlavní kulturní spolek. Již několik let to funguje a všichni se kterými hovořím si ho moc vážím.
Popište vlastní návrh: vím pouze o Klíčku a ten je pro dospívající mládež a dospělé zcela nedostačující - Klecany v podstatě proděti druhého stupně žádné kulturní vyžití nenabízí
Popište vlastní návrh: Více podpory pro organizovaný sport a sportovní kroužky
Popište vlastní návrh: podpora je dostatečná, město přistupuje vstřícně, zajistit sál
Popište vlastní návrh: Jsme v Klecanech krátce a přijde mi, že spolky tu žijí - a to je dobře.
Popište vlastní návrh: Myslím si, že spolky pořádají dostatek aktivit. Je ale důležité, aby město i nadále vytvářelo podmínky pro činnost spolků a nedocházelo k omezování aktivit spolků.
Popište vlastní návrh: Zvýšit spolupráci se spolkem Pravý a Levý Hradec - Klíček..
Popište vlastní návrh: Podpořit KLÍČEK a další kluby a kroužky pro děti

24. c) Podpora středních a malých podnikatelů a živnostníků - vlastní návrh

nemohu posoudit
nedokážu posoudit
podporovat primárně místní podnikatele
dostatečná - když chce někdo podnikat musí se snažit! A ne podporu
nevím
nemám na to názor
Popište vlastní návrh: nedokážu posoudit
Popište vlastní návrh: nedokážu posoudit
Popište vlastní návrh: O žádné nevím.
Popište vlastní návrh: nemam nazor
Popište vlastní návrh: Nevím, zda se event. žádostem o podporu vyjadřuje kompetentní komise, či řeší pouze jedna osoba. Poukazuji tedy na kompetentní posuzování žádostí.
Popište vlastní návrh: Neumím posoudit Uvítala bych seznam a kontakty, případně jejich vlastní reklamu, na podnikatele a živnostníky Klecan na webových stránkách města.
Popište vlastní návrh: Nevím
Popište vlastní návrh: Např. právě využití původní budovy MÚ použít pro živnostníky za menší nájemné? Prezentace na webu města apod.
Popište vlastní návrh: prostory pro drobné podnikatele za zvýhodněný nájem v případě žádoucích aktivit (cukrárna...)
Popište vlastní návrh: neumím odpovědět
Popište vlastní návrh: nevím
Popište vlastní návrh: Nedokážu posoudit
Popište vlastní návrh: neumím posoudit
Popište vlastní návrh: Malé podnikatele, řemeslníky, služby atd. bych maximálně podporoval, střední a velké podnikání bych naopak chtěl omezit.
Popište vlastní návrh: Neznám situaci.
Popište vlastní návrh: lépe a efektivněji podporovat podnikání a pronájmy - hlavně v kasárnách

Popište vlastní návrh: Větší podpora malých podnikatelů a řemeslníků v obci, obec není zas tak malá a není nutné rezignovat na to, že "všichni si stejně dojedou do Prahy". Naopak střední a velké podniky omezovat.

Popište vlastní návrh: Nejsem podnikatel, nemohu tedy posoudit.

Popište vlastní návrh: Jako příklad bych uvedl nám V.T.B. herna, ubytovna....žádné řádné obchody / služby, chybí na bankomat kvalita podniků a služeb nám. V.T.B. je nedostatečná, místo ožije při akcích, zejména v létě, jakmile ale akce, či trh skončí, je to "mrtvé" místo. Sám nevím proč, představoval bych si tam více obchodů, restaurací, lidí, ruch...živé místo i mimo pořádané akce

25.c) Zapojování středních a malých podnikatelů a živnostníků do investičních akcí a záměrů města - vlastní návrh

netuším
ať se zapojí dle své potřeby
nemohu posoudit
nedokážu posoudit
dostatečné - musí se postarat e ne aby jim někdo pomáhal
nevím
zapojit do spolupráce se školou
nedostatečné - je selektivní
Pokud vím, je snaha místních živnostníků využívat, tak snad dostatečné.
Popište vlastní návrh: nedokážu posoudit
Popište vlastní návrh: Asi se týká pouze vybraných jedinců.
Popište vlastní návrh: nemam nazor
Popište vlastní návrh: Zlepšit kvalitu komunikace
Popište vlastní návrh: Neumím posoudit
Popište vlastní návrh: Nevím
Popište vlastní návrh: neumím odpovědět
Popište vlastní návrh: Nedokážu posoudit
Popište vlastní návrh: neumím posoudit
Popište vlastní návrh: Co se tím myslí? Myslím, že toto v ČR neumíme, vždy to smrdí spíš korupcí, než upřímnou snahou podnikatelů podpořit své okolí bez snahy zajistit si další zisky v budoucnu.
Popište vlastní návrh: Neznám situaci.
Popište vlastní návrh: nedokážu posoudit
Popište vlastní návrh: Nejsem podnikatel, nemohu tedy posoudit.

26.c) Komunikace města se středními a malými podnikateli a živnostníky - vlastní návrh

nemám zkušenosti - jinak žádná
netuším
nemám přehled
nemohu posoudit
nedokážu posoudit
evidence žádostí a návrhů a požadavků o pomoc z důvodu statistiky o potřebnosti druhu podnikání
dostatečná - nechcete se snad o ně starat a platit si je?
nevím, podnikám v Praze
nemám názor
nedovedu posoudit

více informací o místních podnikatelích a službách
nemám s tím vlastní zkušenost
Popište vlastní návrh: Jsem podnikatel a město se mnou nikdy v této věci nekomunikovalo, tudíž asi nedostačující.
Popište vlastní návrh: Komunikace vůbec je na špatné úrovni
Popište vlastní návrh: nemam nazor
Popište vlastní návrh: nevím
Popište vlastní návrh: Neumím posoudit
Popište vlastní návrh: Nevím
Popište vlastní návrh: neumím odpovědět
Popište vlastní návrh: Velké díky za zajištění prostor pro řeznictví v objektu města. Po x letech je tu řezník a ještě k tomu dobrý!
Popište vlastní návrh: Nedokážu posoudit
Popište vlastní návrh: neumím posoudit
Popište vlastní návrh: Nevím.
Popište vlastní návrh: Neznám situaci
Popište vlastní návrh: nedokážu posoudit
Popište vlastní návrh: Nemohu posoudit
Popište vlastní návrh: ??
Popište vlastní návrh: Nejsem podnikatel, nemohu tedy posoudit.

27. Další návrhy k realizaci

realizace optické sítě v Klecánkách - zlepšit internet.připojení
zavést tu bankomat. aktivity pro seniory, něco pro maminky s dětma. Zrušit Peklo! Je tady víc cizinců!
bankomat v Klecanech
zřízení rozptylové louky
hezčí povrch silnic v ulicích, více chodník, značení přechodů pokud to jenom trochu jde
TANKY PRYČ! MÁ JE p. DOLEJŠÍ NA ZAHRADĚ.
body 21-27 nemám informace- Podstatná chyba ankety - měla být rozdělena dle určeného věkového rozpětí- seniorům už třeba sportovní aj. využití nechybí, mladým ale určitě ano.... atd
13.odpadové hospodářství na dostupné místo - instalovat kontejner na drobný elektroodpad, kontejnery na tříděný odpad (na místě vedle budovy p. Becka) rozšířit stav především na papír. V budově pošty zrekonstruovat kritický stav kanalizace!
mám 2 děti a jakoukoli podpora volnočasových aktivit je pro mě vítána, využíváme kroužky v MŠ i v Klíčku a účastníme se i dopoledních programů pro děti 2-4 roky. Jakákoli podpora sportovišť, knihovny, školky, školy, dětských řišť a kulurních domů je pro nás velmi vítána. Jsem ráda, že nemusím nikam dojíždět a všude s dětmi mohu trávit čas v dochodné vzdálenosti.
ad bod 2) raději ponechat úřad třeba tam, kde je. Radnice i historic. Atmosféru a z mého pohledu lépe vyhovuje úřadu MěÚ po prodělané rekonstrukci. Rychta je ideální místo - tedy přízemí - pro sídlo Pravého Hradce, kl. Klíček a další aktivity, tak jako teď. Vyhovuje i poloha - není to daleko jako do kasáren.
slibovaná zábradlí k příkrým cestám v parku "É lavičky"
při investicích města vždy přednostně oslovit živnostníky se sídlem v Klecanech a blízkém okolí
chybí stále zábradlí k příkrým cestám v parku aú cesta od střediska dolů, b) cestička od fary na silnici (ul. Čs. Armády)
školní areál zavřít. Naprostý nesmysl za EU je prolézačka pro dospělé na školním hřišti. Družinové děti si nemají kde hrát družině do toho do areálu školy lezou lidé, kteří tam nemají co dělat.

obnovit místní vodárny - formou družstevní vodovodní sítě, aby skončilo nelidské okrádání občanů, anebo pod městským úřadem. Vodní zdroje stále existují. To je největší problém v celé republice. Drahá energie el. i plynu. Neprodávat cizákům a islámistům nemovitosti.
vyřešit spoluvlastnictví pozemků s městem
2 koše na psí exkrementy Průhon
velký park
rozšířit provozní dobu pošty (sobota), bankomat
9.g) doplňující informace - navrhuji zpomalovací práh na ul. ČSL v blízkosti křižovatky s ul. Spojovací. Umístěná zrcadla jsou nevyhovující, protože zobrazují jen krátkou část hlavní cesty. zabezpečení lepšího internetu v Klecanech - stávající poskytovatelé jsou drazí a nekvalitní. O2 nepokryje stejnou rychlostí celé Klecany, ostatní poskytovatelé jsou nekvalitní a pomalí.
vzhledem k většině místních komunikací- nebezpečných pro "úzké" (nečitelné), pro bezpečnost provozu více využít jednosměrného provozu.Zprovoznit na "hradbě" (nečitelné) místní rozhlas, prakticky nefunguje. Rok se řeší dopravní situace u školy - zatím nic. Tak celkově nemluvit moc o plánech , ale více konat!
více "kroužků" pro dospělé - sportovní a jazykové např.
1. zlepšit profesionální úroveň zaměstnanců městského úřadu.2. Zlepšit personální situaci ve škole. 3. včasné seznamování občanů s připravovanými projekty. 4. zlepšení péče o mladé rodiny i dospívající mládež a seniory.
V žádném případě nezasahovat do zbytků současné přírody a respektovat přání a názory domorodých a rozumných občanů Klecany. Na základě přání "EU" jsme si sami nevratně zničili to nejkrásnější prostředí. Hanba!
při výběru dotazníků umístit volně dostupnou schránku, aby občané mohli bez časového omezení dotazníky odevzdávat.
Zamyslet se nad využitím tří stodol v okolí hasičárny. Z pronájmu sice jsou peníze, ale chybí další tělocvična, malý sál. Je to v centru! (do budoucna). Také se zamyslet nad možností odkupu tzv. Felixovny. Hrozí tam prý bytová výstavba, této budovy by bylo škoda. Trochu lidsky upravit odpočívadla u silnic. Jedno mezi Boleslavkou a křižovatkou u obchodu, druhé mezi zdibskem a areálem Hrubý, vypadají dost strašně.
zajistit výstavbu supermarket. Zajistit nízkopodlažní autobusy. Častější autobusové spojení do Klecánek
chybí kroužek na basketball. Zlepšit úroveň na ZŠ
důležitý bod - Klecany jsou město - kde chybí bankomat!!! Chybí sál, který na Rychtě byl - a byl slavný, nejlepší v okolí. Nepokračovat s výstavbou - budovat zelené plochy nelikvidovat poslední zbytky přírody! Místo betonu a domů zeleň, parky. Infrastruktura, čistička nestačí na věčné a zbytečné zastavování. Hrozný jak nyní Klecany vypadají
Školství - naprosto se mi nelíbí přístup p. ředitele Laciny k řešení problémů a ke komunikaci s rodiči. Kvalitní učitelé odcházejí a bohužel zůstávají jen doslova /odpadlíci", kteří by v Praze těžko uspěli. Mnozí z nich učí naprosto tragicky a hlavně mají těžko vysvětlitelné jednání s dětmi, kt. svým jednáním naprosto stresují (viz. pí uč. Pacíková, Sýsová). A p. ředitel místo, aby si udělal ve svých řadách pořádek a více se o problémy zajímal, učitele hájí (tlk. znalosti situace) jen, aby nemusel shánět nové, což je velmi pohodlné - určitě. Jen v očích rodičů, nevyvolává dojem ředitele, kt. školu řídí, ale figurku, kt. cloumají učitelky.
rekonstrukce kaple na hřbitově - schody
Svítidla, zábradlí - ČS armády. Rezavé a zastaralé lampy - ČS. Armády. Podpořit trhy. Dol. Kasárna - podium s hledištěm, kulturní akce, folklor, hudební, divadelní a jiné akce. Každá akce vždy se zábavou pro děti, občerstvením trhy atd.
Zabránění expanzi klecanského lomu v Klecánkách směrem k přívozu a do klecanského háje. Větší výsadba stromů a keřů kolem NUDZ a u Astraparku. Zlepšení signálu pro telekomunikační operátory
přestavba budovy "Ovčín" na pečovatelský dům
Zlepšit stav ve škole, zachránit Felixovnu a hrobky na hřbitově. Zlepšit soicální služby, více se věnovat kvalitě života v Klecanech
zajistit čističku a pitnou vodu - dostatek vody

zlepšit situaci ve škole, vyměnit ředitele. Zkvalitnit práci úředníků na radnici. Vytvořit z Klecan obec přátelskou rodině a seniorům
zaměřit se víc na lidi než na beton
Zabránit nebo omezit další výstavbu pro bydlení nebo podnikání. Je to podle nás zátěž na dopravu, odpady(čistící stanice) přívody vody atd. V.Vacková, J.Vacek
Celkové zlepšení situace ve škole!!! A školce!!! Zlepšit sociální služby nebo zavést soc. služby v rámci města - je tu hodně starých lidí, více dělat pro ne a zaměřit se na kvalitu jejich života, nestačí jim jen nechat vozit obědy. Jednoznačně podpora (finanční) Pravému Hradci. Najít pro ně vhodné dostupné místo!!!!!!!
1)vyhodnotit stávající strategický plán z hlediska plnění jeho cílů. 2) vybudovat společenské a obchodní centrum města se službami, atraktivní pro obyvatele a návštěvníky. 3) Zásadně a pozitivně posilovat urbanistické a architektonické funkce města, vč. ochrany dochovaných hodnot krajiny a historických fragmentů
Od pradávna se uvažovalo o mostě přes Vltavu mohla by být i lávka, zde marně tak důležité pro život denní, peníze se roztahaly kde zaco hlavně parády, a přívoz se platí jedna radost dál od MěÚ.
škola - změna! Podpora dětí - Pravý Hradec! Podpora důchodců - více se zajímat!
Pokácení starých stromů v oblasti náměstí a výsadba nových, koupaliště nebo krytý bazén v Klecanech. Kryté zábavné centrum na zimu pro malé děti. Když už je zákaz volného pobíhání psů na náměstí, mohl by to někdo kontrolovat a kontrolovat i to když majitelé psů nechtějí uklézet výkaly pod pokutou je trestat! Aspoň na náměstí Třebízského!
Pokud by pokračovala další bytová výstavba v Klecanech, tak jen spolu se zajištěním služeb, hl. školka, škola, ČOV. Řešení dopravy na příjezdu do Prahy na pův. dvoupruhové komunikaci, hl. v ran. hodinách - návrh: v Dol.Chabrech na přechodech pro chodce instalovat semaforey a zrušit zúžení do jednoho pruhu
Pracovat na integraci Astraparku do města, když se dopustilo, aby vznikl. Zatím je to divná lokalita oddělená od města, takže na to myslet při schvalování projektů v horních kasárnách (aby se dalo chodit skrz). Může Astrapark nabídnout něco městu? Např. pizzerie nebo obchody a jiné služby v té nově postavené pyramidě? Jak může město pomoci lidem s Astraparku? Třeba zlepšit přístupovou cestu?Při jakékoli výstavbě myslet na propojení, minimálně pro pěší: např. cesta do školy od nově vznikající výstavby nad hřbitovem. Nebo proč není chodník od nově vznikající ve Spojářské k NÚDZ? Ve Zdíbech před pár lety vznikl plánek, jak by pár šikových zkratk vylepšilo chození po městě.
V obci zoufale chybí bankomat, v dnešní době je to smutné.
Nezapomínat na záchranu a péči o kulturní a technické památky (bývalý kovomat v ulici Do Klecánek). Pečovat o staré hroby a hrobky na hřbitově. Připomínat historii Klecan - V. Beneš Třebízský, archeologické nálezy Pravého Hradce.
Nevím do jaké části tato zlepšení patří, tak ho zde dávám ještě jednou, protože je to problém, který mne jako občana Klecan velmi trápí: Zlepšení infrastruktury telekomunikací. Pokud člověk chce slušný internet a nebydlí na kopci, tak má prostě smůlu. O2 má v Klecanech jen nejstarší ústřednu s rychlostí někde kolem 3,5MB /0,2MB. Ta je v dnešní době bezprecedentní. Např. Zdíby jedou na 40MB/5MB. Jediný kdo má Klecany slušně pokryté WIFI je BHLnet, který má velký problém se zarušením a nabízí jen rychlost do 10MB/5BM, ale ve špičkách na tom nejsou lépe než O2. Ostatní nemají dostatek vysílačů a vzhledem k členitosti Klecan pokud nejste na kopci, tak máte smůlu. Nejen silnice jsou infrastruktura...
Některý otázky jsou bez odpovědi z toho důvodu, že už s námi děti nebydlí
novostavba v sídlisti Astrapark- pitna voda je hrozne tvrda-nechutna dobre a taky je spatna pre spotrebice
chybí městské přístavní molo v Klecánkách, mohl by tam stále parkovat člun obecní policie
Zvýšit odjezdy busu z Astraparkuabsolutně nedostačující, v současné době zkoulaudovaný nový bytový dům č.690 ---- pus 150 bytů..
Rozmnožila se divoká prasata a myslivci je krmí pár metrů od cyklo stezky. Bylo by dobré redukovat stav divočáků.

Napr: a) Jednat s dodavatelem pitné vody o možnostech snížení koncentrace vodního kamene v dodávané vodě b) Jednat s Českou Postou o změnu otvírací doby (např. provoz v sobotu kompenzován uzavřením pošty v některé všední dny, či večerní provoz pošty na úkor denního) c) Jednat s okolními přímo přilehlými obcemi (např. Zdiby) o sloučení (možnost jednotného řízení a synergií z toho vyplývajících)
Omezení masivní, především výškové výstavby v oblastech vjezdu do města od dálnice, V Honech apod.
Urgentně řešit umístění Klíčku (kasárny nejsou pro menší děti pěšky dostupné), najít pro něj vhodné náhradní prostory ještě před vystěhováním z Rychty. Klíček považuji s ohledem na širokou a pestrou nabídku aktivit pro děti i dospělé za nejužitečnější spolek v Klecanech. Všechny ostatní spolky jsou jednostranně zaměřené a ne pro každého. Zajistit větší průchodnost pro pěší skrz Klecany (např. nové cesty podél potoka od ul. Pod Černou skálou k autobusové zastávce ve Zdibech i směrem Do Klecánek, od NUDZu podél stávajícího pole k Locandě i opačným směrem k bývalému hřišti, kde dnes končí chodníček, od kostela do Dolních kasáren, od Astraparku zadem kolem Horních kasáren, aby je šlo obejít, z konce ul. V Boleslavce kolem MŠ ke garážím) V rámci územního plánování požadovat průchozí cesty, hřiště a zeleň v nově připravované zástavbě. Spolupracovat nebo alespoň působit na církvev na obnovu kostela. Instalovat telefonní dráty pod zem. Zapojit více občanů do práce komisí města.
zákaz pobíhání psů, pokutování pejskařů, pokud po psech neuklízí
zlepšit komunikaci s občany, méně arogance a více naslouchání
myslet na budoucnost - údržba nouzových zdrojů vody pro město, nerušit tyto záložní zdroje
Možná by měl znít dotaz i ohledně návrhů k Nerealizaci. Celý tento dotazník je silně tendenčně zaměřen na to, co dělat (zřejmě i s ohledem na další dotační projekty). Někdy je ale smysluplné také něco nedělat a to stávající chránit. Tím mám na mysli např. nadále nestavět jak pitomí místo lesů a zemědělské půdy a chránit ty malé zbytky docela zajímavé přírody, které tady ještě máme (háj, skály podél vltavy, mokřady, zbývající biokoridory pro zvěř atp.).
Uvítala bych nějakou prodejnu jako je BILLA, Albert a podobně někde v Klecanech, v dosahu pro pěší, ne každý má auto. LIDL Zdiby absolutně na nevhodném místě. Pro nás bez auta nepřístupné.
Prodloužit chodník u zadního vchodu do školy/školky.
Dříve komunikovat návrhy s občany, často se stává, že se dozvíme o akcích až je hotová studie apod.
řešit volný pohyb psů po celých Klecanech - zřídit veřejné a oplocené psi "výběhové loučky"
Přidat kontejner na oleje a tuky z domácností
Budovat město pro obyvatele, nikoli pro auta nebo developery. Ve městě se musí příjemně žít. Pro Klecany je také klíčové plynulé a kapacitní spojení s Prahou. Zamyslet se nad využíváním inovativnějších řešení, např. smart city technologií, které z dlouhodobého výhledu mohou mít smysl i v menších městech jako Klecany.
Hluk v noci z obalovny: Budíme v severo-západní části Klecan a v nočních hodinách jsou z obalovny často slyšet monotónní dunivé zvuky. Paradoxně je to nejvíce slyšet doma, na ulici to patrně moc není. Nevím co tam dělají, ale nemohli být to dělat ve dne? Děkuji.
Méně je někdy více, což se v našem městě moc nenosí. Více než podpora dalších a dalších průmyslových hal (ze kterých koukají peníze, to je jasné, a proto mají podporu) a bytových domů by měla cenu ochrana stávajících kvalit života, které tu máme, a to pro starousedlíky i pro nově příchozí, kteří zde již bydlí. Nikoliv však snižování kvality života na úkor budoucích nově příchozích, což se poslední dobou neustále děje. Průmysl v okolí Klecan - peníze nejsou vše a někdy je více ochrana toho, aby tu další průmysl, haly, spíše NEBYL. Kvalita vedení města se neodvíjí od toho, jak super velkou výši dotací dokázalo město čerpat, ale jak smysluplně se rozvoj města plánuje. Což bohužel dnešní vedení nevidí:(.
1) Jaké jsou plány s areálem Horních kasáren? 2) Děkujeme za značku zákaz vjezdu pro nákladní vozidla do ulice Dolní kasárna, ale šlo by to nějak více kontrolovat? Kamiony se tu, byť ve znatelně menší míře, objevují stále. 3) Zvelebit prostranství v ulici Dolní kasárna mezi uličkou s kontejnery pro tříděný odpad a polem (ideálně vybudovat tam parčík)
Upravit a zlepšit pěší cestu k novému Lidlu u Staré pošty